

BAB II

GAMBARAN PERUSAHAAN

2.1 Sejarah PT. Indoberka Investama

PT. Indoberka Investama merupakan perusahaan nasional yang bergerak di bidang konstruksi, pabrikasi, dan distributor rangka atap. Lokasi pabrik dan gudang PT. Indoberka Investama saat ini terletak di kompleks pergudangan Margomulyo Permai blok C no.10 Surabaya, sedangkan lokasi kantor yang berfungsi sebagai tempat pengurusan kegiatan administrasi terletak di Jalan Darmo Permai Utara No.3. Pendiri sekaligus direktur utama dari PT. Indoberka Investama adalah Pak Leo. Logo PT. Indoberka Investama dapat dilihat pada gambar 2.1.

PT. Indoberka Investama sebenarnya telah dijalankan sejak tahun 2008 oleh Pak Leo yang pada awalnya merupakan seorang aplikator rangka atap galvalum, tetapi statusnya masih sebagai sebuah Usaha Dagang dengan nama UD. Berkat Jaya. Proses bisnis yang dijalankan oleh UD. Berkat Jaya pada awalnya hanya masih sebatas sebagai distributor rangka atap galvalum. Pada tahun 2010 perusahaan mulai melakukan ekspansi bisnis dengan mengadakan produksi sendiri untuk memenuhi kebutuhan pelanggannya yang semakin meningkat. Status hukum perusahaan kemudian juga sempat ditingkatkan menjadi CV. Indoberka Investama

Pada tahun 2012 status hukum perusahaan resmi menjadi sebuah PT melalui pengesahan akte pendirian perseroan terbatas oleh departemen

kehakiman tertanggal 3 April 2012. Hingga saat ini jumlah karyawan yang terdapat pada PT. Indoberka Investama berjumlah 147 orang. Sebagai sebuah perusahaan manufaktur, proses bisnis yang dijalankan oleh PT. Indoberka Investama adalah pabrikasi dan penjualan dengan produk utamanya yaitu rangka atap galvalum yang terdiri dari berbagai varian dan berbagai ukuran. Varian rangka atap galvalum yang diproduksi dan dipasarkan oleh PT. Indoberka Investama terdiri dari jenis Canal, Rang, Spandek, dan Hollow. Dalam memasarkan produknya, PT. Indoberka Investama menggunakan nama IBI TRUSS sebagai merk dagangnya.

Proses penjualan pada PT. Indoberka Investama utamanya dilakukan melalui sebuah jaringan distribusi dengan mendistribusikan produk ke outlet-outlet perusahaan yang terbesar di beberapa area pemasaran. Area pemasaran PT. Indoberka Investama saat ini meliputi area Jawa Timur yang terdiri dari wilayah Surabaya, Sidoarjo, Malang dan Madiun; area Jawa Tengah yang terdiri dari wilayah Yogyakarta, Solo dan Semarang; area Bali, area Lombok, dan area Makassar. Selain penjualan melalui unit-unit outlet yang dimiliki, penjualan juga dilakukan langsung melalui pabrik PT. Indoberka Investama. PT. Indoberka Investama saat ini memiliki total outlet yang berjumlah 24 unit yang tersebar di area-area pemasaran tersebut.

Rencana kedepannya perusahaan akan meningkatkan jumlah outlet pada area-area pemasarannya untuk semakin meningkatkan perolehan omset serta membuka pabrik baru pada area pemasaran di luar wilayah Jawa Timur untuk mengantisipasi peningkatan jumlah permintaan pelanggan dan menekan beban

biaya yang timbul dari proses distribusi dari pabrik ke outlet yang berada di luar wilayah Jawa Timur.

2.2 Logo PT. Indoberka Investama

Gambar 2.1 di bawah merupakan logo dari PT. Indoberka Investama, logo tersebut merupakan logo terakhir yang saat ini digunakan oleh PT. Indoberka Investama.



Gambar 2.1 Logo PT. Indoberka Investama

2.3 Visi, Misi, dan Motto PT. Indoberka Investama

Adapun Visi, Misi, dan Motto dari PT. Indoberka Investama akan diuraikan dalam penjelasan di bawah ini:

2.3.1 Visi

“Menjadi produsen rangka atap baja ringan yang unggul dan berdaya saing tinggi”.

2.3.2 Misi

1. Menerapkan standar prosedur yang ramah terhadap lingkungan dan peduli terhadap isu-isu lingkungan.

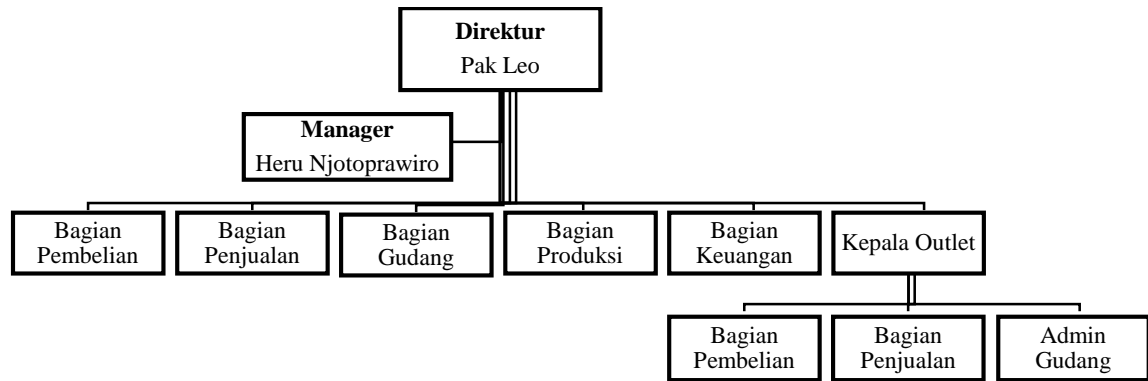
2. Menggunakan bahan baku produksi yang terstandarisasi dan tersertifikasi
3. Memproduksi rangka atap galvalum yang tahan lama, memiliki profil pengaku yang kokoh, dan mudah dalam pemasangan.
4. Menetapkan harga jual yang ekonomis dan bersaing.

2.3.2 Moto

“Right Choice for a Better Tommorow”.

2.4 Struktur Organisasi PT. Indoberka Investama

Struktur organisasi saat ini, PT. Indoberka Investama dipimpin oleh seorang direktur yang bernama Bapak Leo. Dalam menjalankan kegiatan operasional perusahaan sehari-hari, Bapak Leo dibantu oleh seorang manager, yaitu Bapak Heru Njotoprawiro. Manager pada PT. Indoberka Investama membawahi beberapa bagian yang terdiri atas : bagian pembelian, bagian penjualan, bagian gudang, bagian produksi, dan bagian keuangan, serta juga membawahi 24 unit outlet yang tersebar di area-area pemasaran perusahaan. Pada setiap outlet PT. Indoberka Investama juga mempunyai struktur organisasi tersendiri yang dikepalai oleh seorang kepala outlet. Kepala outlet membawahi bagian penjualan, bagian pembelian, dan admin gudang pada outlet yang dipimpin. Struktur organisasi pada PT. Indoberka Investama dapat dilihat pada gambar 2.2.



Gambar 2.2 Struktur Organisasi PT. Indoberka Investama

Adapun tugas dan wewenang dari masing-masing jabatan adalah sebagai berikut:

2.4.1 Direktur

Direktur sebagai pemimpin tertinggi pada PT. Indoberka Investama bertugas untuk menentukan dan memutuskan peraturan, kebijakan, dan rencana-rencana strategis perusahaan dalam rangka pencapaian visi dan misi perusahaan serta sebagai pusat koordinasi setiap kegiatan yang dijalankan oleh perusahaan. Direktur memiliki wewenang untuk memimpin dan menjalankan perusahaan serta bertanggung jawab terhadap setiap keuntungan dan kerugian perusahaan.

2.4.2 Manager

Manager pada PT. Indoberka Investama bertugas untuk membantu direktur dalam mengawasi dan mengkoordinasi setiap kegiatan operasional perusahaan yang dijalankan sehari-hari. Manager memiliki wewenang untuk meningkatkan sistem operasional perusahaan dan memaksimalkan sumber-sumber pendapatan perusahaan serta menekan biaya-biaya operasi.

2.4.3 Bagian Pembelian

Bagian pembelian pada PT. Indoberka Investama bertugas langsung untuk menjalankan kegiatan pembelian barang yang dibutuhkan oleh perusahaan

melalui *supplier*. Barang yang dibeli dapat berupa bahan baku yang dibutuhkan dalam proses produksi maupun barang-barang lainnya yang dibutuhkan oleh perusahaan. Bagian pembelian memiliki wewenang untuk menentukan *supplier* yang paling menguntungkan bagi perusahaan dan melakukan pemesanan pembelian ke *supplier* yang dipilih.

2.4.4 Bagian Penjualan

Bagian penjualan pada PT. Indoberka Investama bertugas untuk mengkoordinir langsung dan menyelenggarakan kegiatan penjualan dengan mekanisme penjualan langsung melalui pabrik dan mengkoordinir proses pendistribusian produk ke outlet-outlet yang terdapat pada area-area pemasaran perusahaan. Bagian penjualan memiliki wewenang untuk memberikan kebijakan-kebijakan atas rencana penjualan perusahaan.

2.4.5 Bagian Gudang

Bagian gudang pada PT. Indoberka Investama bertugas untuk melakukan pengecekan secara rutin jumlah persediaan bahan baku dan barang jadi hasil produksi yang disimpan di gudang. Selain itu bagian gudang juga bertugas untuk mencatat keluar masuknya barang jadi hasil produksi yang terdapat di gudang, menyiapkan pengiriman barang mulai dari proses pengemasan hingga pengecekan kelengkapan, jumlah, dan kondisi barang yang akan dikirim. Bagian gudang memiliki wewenang untuk mengatur retur penjualan dan retur pembelian.

2.4.6 Bagian Produksi

Bagian produksi pada PT. Indoberka Investama bertugas untuk mengadakan, mengkoordinasi, dan mengawasi kegiatan produksi yang dilakukan oleh perusahaan. Bagian produksi juga bertanggung jawab atas pengendalian

bahan baku, dan efisiensi menggunakan tenaga kerja, mesin, dan peralatan. Bagian produksi memiliki wewenang untuk membuat rencana produksi.

2.4.7 Bagian Keuangan

Bagian keuangan pada PT. Indoberka Investama bertugas untuk membuat, memeriksa, dan mengarsip setiap dokumen transaksi, baik transaksi penjualan maupun transaksi pembelian yang dilakukan oleh perusahaan. Selain itu bagian keuangan juga bertugas untuk melakukan *stock opname* pada setiap akhir periode untuk mengetahui selisih barang di gudang dan di catatan keuangan, menyelenggarakan inventarisasi aset perusahaan, dan merekap absensi pegawai untuk kebutuhan penentuan jumlah uang kerajinan yang akan diterima oleh setiap pegawai.

2.4.8 Kepala Outlet

Kepala outlet pada PT. Indoberka Investama bertugas untuk mengkoordinasi dan mengawasi secara langsung kegiatan penjualan dan pembelian yang dilakukan oleh outlet. Kepala outlet memiliki wewenang untuk menyusun dan menetapkan rencana penjualan dan pembelian dari outlet yang dikepalai.

2.4.9 Bagian Pembelian Outlet

Bagian pembelian outlet pada PT. Indoberka Investama bertugas untuk melakukan permintaan distribusi produk ke pabrik dan menyelenggarakan kegiatan pembelian barang-barang lain diluar dari barang yang didistribusi oleh pabrik.

2.4.10 Bagian Penjualan Outlet

Bagian penjualan outlet pada PT. Indoberka Investama bertugas untuk menyelenggarakan kegiatan penjualan dari outlet ke pelanggan dan menangani setiap retur penjualan yang dilakukan oleh pelanggan.

2.4.11 Admin Gudang Outlet

Admin gudang Outlet pada PT. Indoberka Investama bertugas untuk mengkoordinasi proses masuknya barang yang didistribusikan dari pabrik ke outlet dan proses keluarnya barang dari outlet ke pelanggan yang melakukan pembelian.

2.5 Profil Bagian Keuangan PT. Indoberka Investama

Bagian keuangan pada PT. Indoberka Investama adalah bagian (divisi) yang berada dibawah koordinasi Bapak Heru sebagai manager yang bertugas untuk mengawasi setiap kegiatan operasional perusahaan. Bagian keuangan mempunyai tugas untuk mengkoordinasi setiap transaksi masuk dan transaksi keluar yang dilakukan oleh perusahaan. Transaksi masuk dapat berupa dana masuk dari hasil penjualan, sedangkan transaksi keluar dapat berupa pembayaran untuk pembelian. Bagian keuangan juga rutin melakukan *stock opname* untuk membandingkan antara stok barang yang berada di gudang dan yang tercatat pada catatan keuangan perusahaan. Selain itu, bagian keuangan juga melakukan proses rekap absensi pada seluruh karyawan yang nantinya akan dilaporkan ke manajer perusahaan.

Jabatan fungsional pada bagian keuangan terdiri atas kepala bagian keuangan dan pemegang kas perusahaan. Kepala bagian keuangan dijabat oleh Ibu Yeyen yang bertugas untuk mengkoordinasi administrasi yang terkait dengan

perihal perbankan dan mengkoordinasi setiap transaksi masuk dan transaksi keluar. Pemegang kas perusahaan dijabat oleh Ibu Ana yang bertanggung jawab terhadap kas harian dan bertugas untuk mencatat setiap transaksi masuk dan transaksi keluar.

