

BAB IV

IMPLEMENTASI DAN EVALUASI

Bab ini berisi tentang implementasi dan evaluasi dalam pengembangan aplikasi yang dibangun baik aplikasi berbasis *mobile* maupun berbasis web.

4.1 Kebutuhan Sistem

Sistem Navigasi Pariwisata di Jawa Timur pada *Smartphone* Android ini nantinya akan diletakkan pada *server* yang dapat diakses secara *online*, sehingga kebutuhan minimal yang harus dimiliki oleh *server* adalah:

1. Processor Intel Pentium IV atau di atasnya.
2. Memory 256 Mb atau lebih.
3. VGA card 128 Mb atau lebih.
4. Harddisk 30Gb atau lebih.
5. Monitor dengan resolusi minimal 1024 x 768.
6. Mouse dan keyboard.
7. Koneksi Internet.

Sedangkan persyaratan perangkat keras yang dibutuhkan untuk menjalankan aplikasi *mobile* dari sisi pengguna adalah *Smartphone* android dengan fitur *GPS receiver* dan koneksi internet.

4.2 Implementasi Sistem

Di dalam sistem ini terdapat 2 jenis aplikasi utama yaitu aplikasi web dan aplikasi *mobile* yang diakses dari perangkat *smartphone* android. Aplikasi *mobile* berperan sebagai aplikasi *client* utama yang akan lebih banyak digunakan oleh *user*. Dan dilengkapi dengan aplikasi berbasis web sebagai pendukung sistem secara keseluruhan.

4.2.1 Aplikasi Mobile

A. Form splash screen

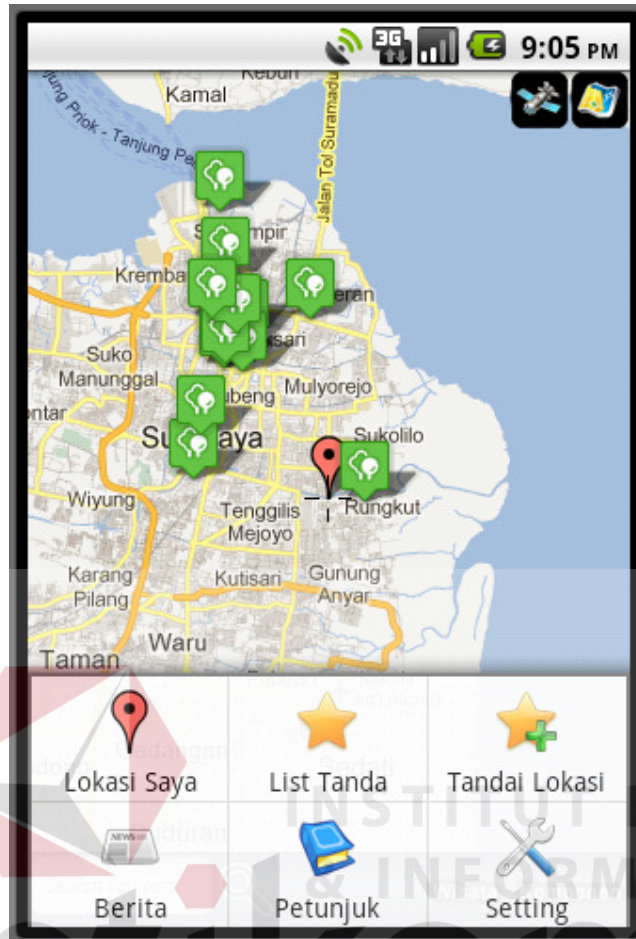
Splash screen merupakan tampilan pembuka dari aplikasi *mobile* ketika aplikasi pertama kali dijalankan yang ditampilkan selama beberapa detik. Gambar 4.1 merupakan tampilan dari *splash screen* aplikasi *mobile*.



Gambar 4.1 Tampilan *Form* Splash Screen

B. Form menu utama

Form Menu Utama merupakan *form* yang ditampilkan jika *user* telah memulai aplikasi dengan benar. *Form* ini terdiri dari beberapa *menu* yang digunakan sebagai aktifitas didalam aplikasi ini, antara lain: Peta, Lokasi Saya, List Tandai, Tandai Lokasi, Berita, Petunjuk, dan *Setting*. Kegunaan *menu* akan dijelaskan pada bagian berikutnya. Gambar 4.2 merupakan tampilan *menu* utama.



Gambar 4.2 Tampilan *Form Menu* Utama

C. *Form* peta

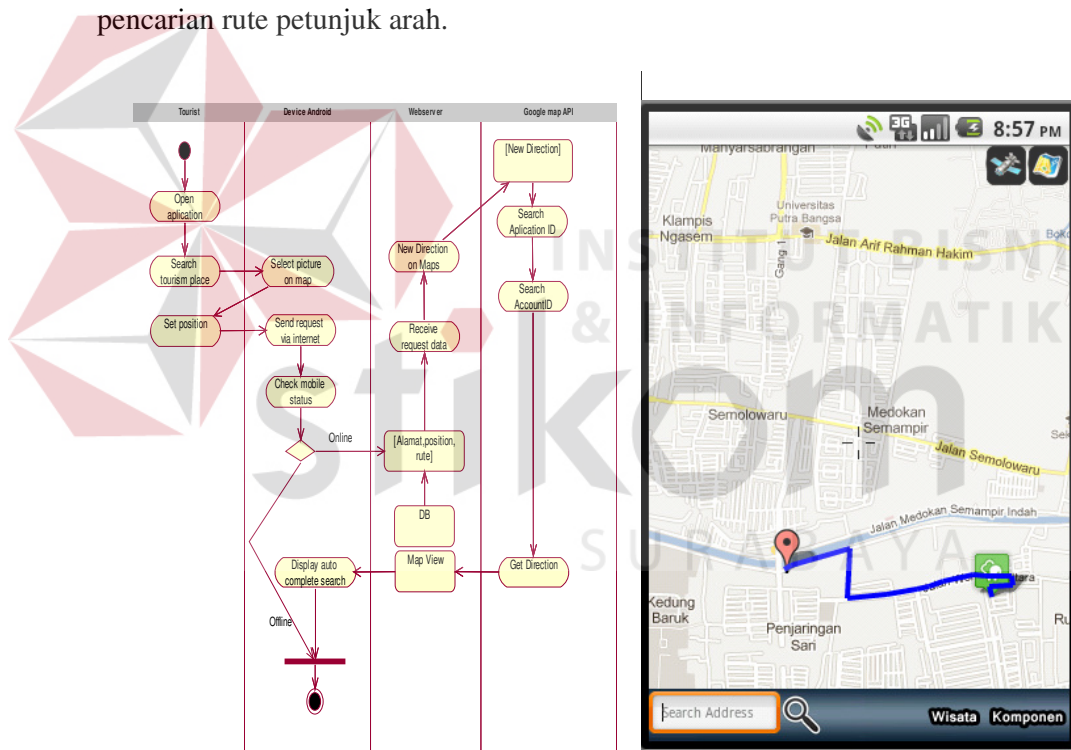
Pada gambar 4.4 merupakan tampilan dari halaman Peta yang merupakan implementasi dari Google Maps API. Halaman peta ini merupakan salah satu fitur utama dari sistem ini. Pada peta digital ini kita dapat melihat posisi kita, posisi tempat obyek wisata beserta komponennya, dan juga catatan yang telah kita buat untuk menandai suatu tempat. Selain itu kita juga dapat mencari lokasi dari suatu tempat melalui fitur pencarian. Pada peta ini terdapat dua mode tampilan peta yaitu *satelite view* dan *street view*.



Gambar 4.3 Tampilan *Form* Peta

Salah satu fitur yang terdapat pada *menu* peta ini adalah kita dapat mencari rute penunjuk arah berdasarkan tujuan yang kita pilih. Karena fitur *driving direction* yang ada pada Google Maps API untuk Android telah dihilangkan, maka fitur rute petunjuk arah pada sistem ini mencoba memanfaatkan *driving direction* dalam bentuk *file* kml yang dapat dihasilkan oleh *website* Google Maps. Dari *file* kml tersebut dapat diurai koordinat-koordinat rute penunjuk arah. Fitur ini akan sangat membantu para wisatawan yang tidak mengetahui arah tujuan ketika dia akan mengunjungi sebuah lokasi. Untuk dapat mendapatkan rute, kita hanya perlu menunjuk *marker* yang ada pada peta dan menekan *button* “tunjukkan arah”.

Alternatif lain yaitu dengan mencari posisi yang diinginkan, kemudian menempatkannya pada tengah peta dan menekan beberapa detik tanda *plus* yang ada ditengah, maka akan muncul pilihan untuk mendapatkan rute. Fitur *direction* yang disediakan oleh Google Maps sebenarnya ada beberapa pilihan diantaranya adalah *driving*, *bicycling*, dan *walking*. Pilihan yang digunakan pada sistem ini adalah *driving*, karena *bicycling* dan *walking* masih sangat terbatas dan hanya tersedia di beberapa lokasi saja, sedangkan *driving* sudah termasuk lengkap dan hampir semua lokasi ada. Gambar 4.4 merupakan proses dan tampilan dari hasil pencarian rute petunjuk arah.



Gambar 4.4 Proses dan Tampilan Arah Rute Tujuan

Untuk melakukan perhitungan dan menentukan rute terpendek pada dasarnya Google Maps menggunakan algoritma Dijkstra, tetapi tentu saja dengan beberapa modifikasi. Jika mengingat jumlah jalan yang ditangani sangatlah banyak dan mencakup area yang luas sehingga akan memerlukan waktu yang

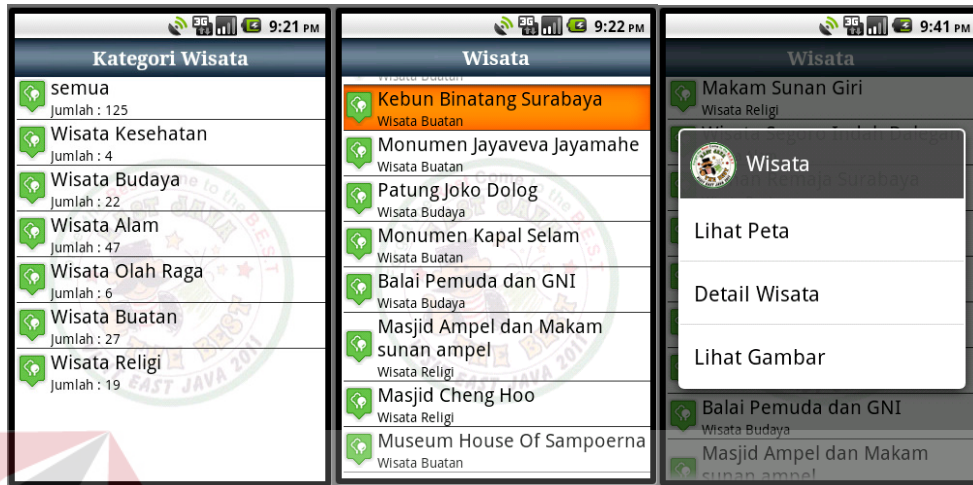
lama untuk menentukan rute. Oleh karena itu untuk meningkatkan *performa* dalam hal efisiensi waktu yang dibutuhkan untuk memproses permintaan rute terpendek, maka salah satu modifikasi yang dilakukan oleh Google adalah dengan menggolongkan jalan menjadi beberapa layer diantaranya adalah jalan antar regional/wilayah, jalan utama, dan jalan kecil. Dengan demikian apabila menentukan rute dengan jarak yang jauh system akan mengutamakan jalan antar regional kemudian baru jalan utama dan mengabaikan jalan kecil, sehingga proses *routing* akan jauh lebih cepat. Jalan kecil biasanya hanya digunakan untuk menentukan jalur awal dan jalur akhir tujuan pada rute yang dihasilkan.

Fitur pelengkap lainnya yang terdapat di halaman peta ini adalah fitur pencarian lokasi berdasarkan alamat atau nama wilayah. Fitur ini memanfaatkan fasilitas *inverse geocoding* yang disediakan oleh Google Maps, dimana fitur ini dapat merubah alamat menjadi koordinat sesuai dengan kata kunci yang diinputkan. Koordinat tersebut nantinya akan diproyeksikan kedalam posisi pada peta. Untuk mencari lokasi, *user* tinggal mengetikkan *keyword* ke textbox yang berada pada bagian kiri bawah peta dan menekan button disamping textbox untuk memproses pencarian tersebut.

D. Form Wisata

Pada *form* wisata akan terlihat daftar kategori wisata dan obyek wisata yang dapat diketahui posisinya pada peta dengan memilih obyek wisata yang akan dikunjungi. Untuk dapat melihat posisi obyek wisata yang ingin diketahui letaknya pada peta, kita tinggal menekan salah satu dari daftar obyek wisata tersebut dan memilih *menu* “lihat peta” dari *menu* dialog yang muncul dan juga

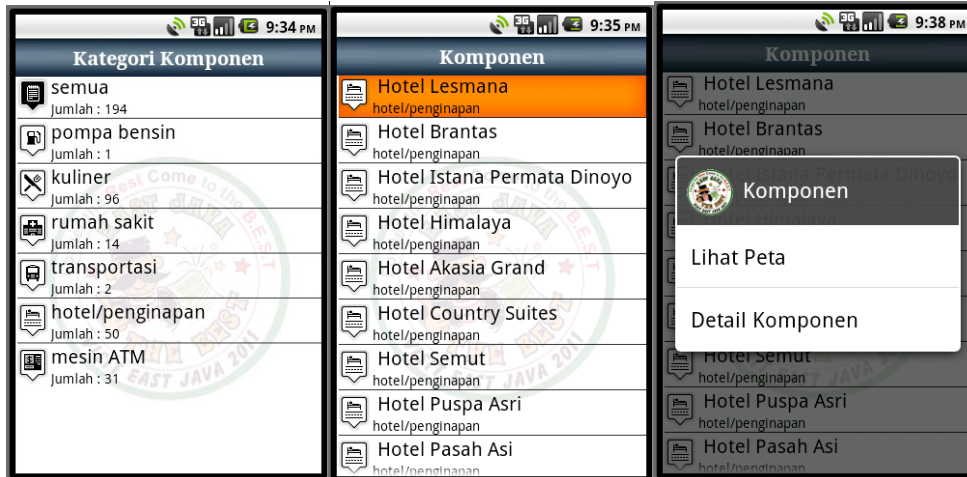
fitur lihat gambar obyek wisata dengan memilih *menu* “lihat gambar”. Gambar 4.5 merupakan tampilan dari *Form* wisata.



Gambar 4.5 Tampilan *Form* Wisata

E. *Form* Komponen Wisata

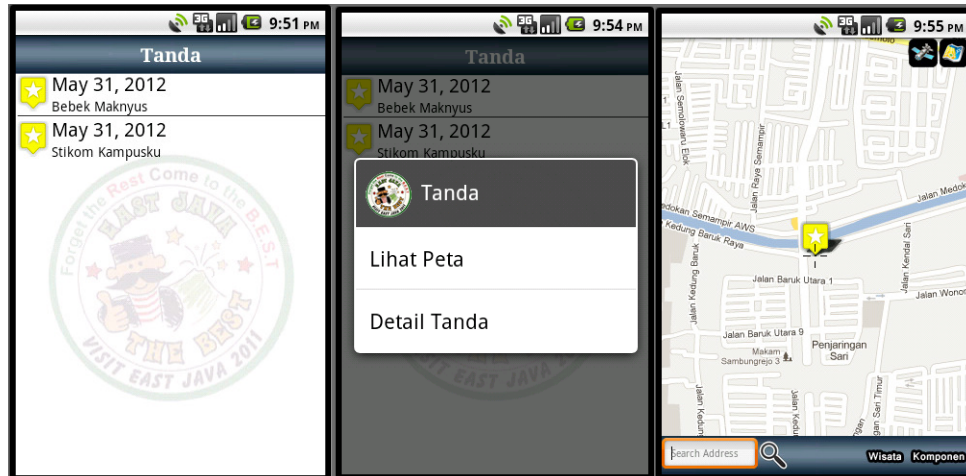
Pada *form* Komponen akan terlihat daftar kategori komponen dan obyek komponen yang dapat diketahui posisinya pada peta dengan memilih obyek komponen yang akan dikunjungi. Untuk dapat melihat posisi obyek komponen yang ingin diketahui letaknya pada peta, kita tinggal menekan salah satu dari daftar obyek komponen tersebut dan memilih *menu* “lihat peta” dari *menu* dialog yang muncul. Gambar 4.6 merupakan tampilan dari *Form* wisata.



Gambar 4 6 *Form* Komponen Wisata

F. *Form* Tandai atau Catatan

Pada *form* catatan akan terlihat daftar catatan dari wisatawan yang tersimpan dalam *database*. Catatan yang dapat dilihat oleh para wisatawan adalah catatan yang dibuat oleh wisatawan itu sendiri, dengan kata lain catatan ini bersifat pribadi. Catatan ini adalah merupakan catatan berbasis lokasi yang dapat dimanfaatkan oleh wisatawan untuk menandai suatu lokasi yang dianggap perlu untuk dicatat. Untuk dapat melihat posisi catatan yang ingin diketahui letaknya pada peta, kita tinggal menekan salah satu dari daftar catatan tersebut dan memilih *menu* “lihat peta” dari *menu* dialog yang muncul. Gambar 4.7 merupakan tampilan dari *form* daftar catatan.



Gambar 4.7 Tampilan *Form* Daftar Catatan

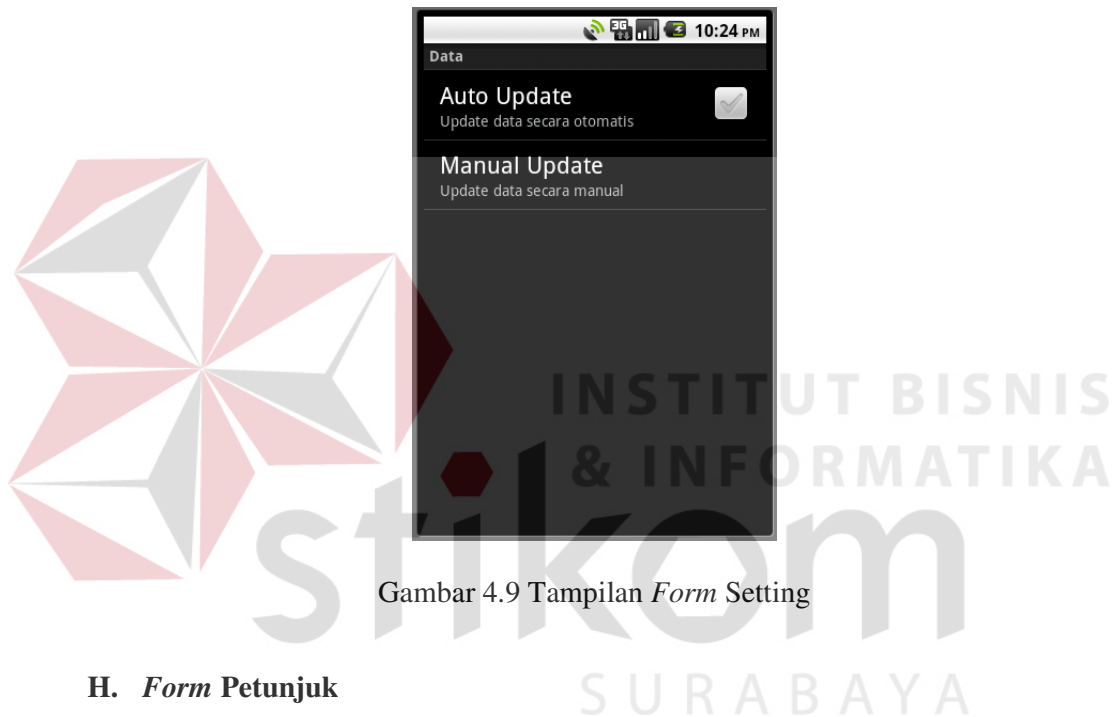
Kita dapat menambahkan suatu catatan dengan cara menekan *button* tambah catatan yang ada pada bagian bawah peta, tentu saja sebelumnya kita harus memposisikan lokasi catatan pada pusat peta. Gambar 4.8 merupakan tampilan dari *form* tambah catatan.



Gambar 4.8 Tampilan *Form* Catatan

G. *Form setting*

Form setting ini merupakan *menu* untuk melakukan beberapa konfigurasi dimana terdapat beberapa *menu* yaitu *menu* auto update dan manual update, *menu* auto update berfungsi untuk mengupdate data pariwisata beserta komponennya pada saat pertama aplikasi dijalankan. Sedangkan untuk manual update bisa dilakukan kapan saja tidak mengunduh data pada saat aplikasi dijalankan.



Gambar 4.9 Tampilan *Form Setting*

H. *Form Petunjuk*

Form petunjuk ini merupakan *menu* yang berfungsi untuk menampilkan petunjuk singkat pemakaian dari aplikasi ini. Gambar 4.10 merupakan tampilan dari *form* petunjuk.



Gambar 4.10 Tampilan *Form* Petunjuk

4.2.2 Aplikasi Web

A. *Form* Pariwisata

Pada *form* Pariwisata ini akan terlihat daftar pariwisata yang tersimpan dalam *database*. *Form* ini hanya dapat diakses oleh admin. Pada *form* ini admin dapat mengedit, menghapus, dan melakukan penambahan untuk memasukkan data pariwisata yang baru. Gambar 4.11 merupakan tampilan dari *form* daftar pariwisata dan Gambar 4.12 merupakan tampilan dari *form* tambah pariwisata.

Dinas Kebudayaan dan Pariwisata Provinsi Jawa Timur

MEMBER AREA
Pariwisata Jawa Timur

Home Modul File Kategori Wisata Wisata User Aplikasi Berita Kategori Komponen Komponen Wisata Profil Logout

Wisata

Map Satellite Hybrid

Powered by Google


Map data ©2012 Tele Atlas - Terms of Use


Cari Tambah Wisata

NO	NAMA WISATA	ALAMAT_WISATA	KATEGORI	AKSE
1	Makam Sunan Giri	Kel. Gepuro, Kec. Gresik	Wisata Religi	
2	Wisata Segoro Indah Delejan	Ds. Delejan, Kec. Panceng, Gresik	Wisata Alam	
3	Taman Remaja Surabaya	Jl. Kusuma Bangsa No. 112-114, Surabaya	Wisata Buatan	
4	Kebun Binetana Surabaya	Jl. Wonokromo, Surabaya	Wisata Buatan	
5	Monumen Jayabaya Jayemalte	Jl. Ujung (Komplek TNI AL), Surabaya	Wisata Buatan	
6	Pakujo Joko Dolog	Jl. Taman Albari, Surabaya	Wisata Budaya	
7	Monumen Kapal Selam	Jl. Pemuda 37 - 39	Wisata Buatan	
8	Balei Pemuda dan GNI	Jl. Gubernur Suryo 15, Surabaya	Wisata Budaya	
9	Mesjid Ampel dan Makam sunan ampel	Jl. Ampel Masjid 53, Surabaya	Wisata Religi	
10	Mesjid Chens Hoo	Jl. Gading 2, Surabaya	Wisata Religi	

Gambar 4.11 Tampilan *Form* Daftar Pariwisata


Dinas Kebudayaan dan Pariwisata Provinsi Jawa Timur

 **MEMBER AREA**
Pariwisata Jawa Timur



Home Modul File Kategori Wisata Wisata User Aplikasi Berita Kategori Komponen Komponen Wisata Profil Logout

Tambah wisata



Map Satellite Hybrid

POWERED BY Google

Carri Lokasi Cari

nama_wisata	:	<input type="text"/>
alamat	:	<input type="text"/>
Keterangan Wisata	:	<input type="text"/>
koordinat_wisata	:	<input type="text"/>
kategori	:	- pilih kategori - <input type="text"/>
Gambar	:	<input type="button" value="Choose File"/> No file chosen
<input type="button" value="Simpan"/> <input type="button" value="Batal"/>		

Copyright © 2011 by busana. All rights reserved.

Gambar 4.12 Tampilan *Form* Tambah Pariwisata

B. Form Komponen

Pada *form* Komponen ini akan terlihat daftar komponen yang tersimpan dalam *database*. *Form* ini hanya dapat diakses oleh admin. Pada *form* ini admin dapat mengedit, menghapus, dan melakukan penambahan untuk memasukkan data komponen yang baru. Gambar 4.13 merupakan tampilan dari *form* daftar komponen dan Gambar 4.14 merupakan tampilan dari *form* tambah komponen.

The screenshot displays the 'Komponen' management page. At the top, there is a header for 'Dinas Kebudayaan dan Pariwisata Provinsi Jawa Timur' and a 'MEMBER AREA' section for 'Pariwisata Jawa Timur'. A navigation menu includes 'Home', 'Modul', 'File', 'Kategori Wisata', 'Wisata', 'User', 'Aplikasi', 'Berita', 'Kategori Komponen', 'Komponen Wisata', 'Profil', and 'Logout'. The main content area is titled 'Komponen' and features a map of Surabaya with numerous location markers. Below the map, there is a search bar and a 'Tambah Komponen' button. The table below lists the following data:

ID	NAMA_KOMPONEN	ALAMAT_KOMPONEN	KATEGORI	Aksi
1	Hotel Lesmana	Jalan Bintoro Surabaya (0)31 567 7152	hotel/penginapan	
2	Hotel Brantas	Jalan Kayoon 76-78 Surabaya (0)31 534 5247	hotel/penginapan	
3	Hotel Istana Permana Dinoyo	Jl. Dinoyo No. 3-7-9, Keputran, Tegalsari - 60265 (0)31 566 0431	hotel/penginapan	
4	Hotel Himalaya	Jalan Pandegiling 320 Surabaya (0)31 534 1679	hotel/penginapan	
5	Hotel Alaga Grand	Jalan Pegirian 216 Surabaya (0)31 376 4171	hotel/penginapan	
6	Hotel Country Suites	Jalan Nginden Baru 4 7 Surabaya (0)31 594 9494	hotel/penginapan	
7	Hotel Semud	Jalan Samudra 9-15 Surabaya (0)31 353 1770	hotel/penginapan	
8	Hotel Puspa Aeri	Jalan Kenjeran Surabaya	hotel/penginapan	
9	Hotel Pasah Aji	Jalan Kali Bokor Surabaya (0)31 503 8880	hotel/penginapan	
10	Hotel Remaja	Jalan Embong Kenongo 12 Surabaya (0)31 534 1359	hotel/penginapan	
11	Quis Royal Hotel	Jl. Sultan Iskandar Muda, 85 Surabaya (0)31 357 7534	hotel/penginapan	
12	Hotel Hasanah Jaya	Jalan Pasar Kembang 80-82 Surabaya (0)31 531 3861	hotel/penginapan	
13	Hotel Pondok Aeri	Jalan Kalibokor Selatan Surabaya (0)31 502 5377	hotel/penginapan	
14	Hotel Anterissa	Jalan Gresik 97 Surabaya (0)31 353 8954	hotel/penginapan	
15	Hotel Regency Surabaya	Jalan Jenderal Basuki Rahmat Surabaya 60271 (0)31 532 5159	hotel/penginapan	
16	Hotel Brantas	Tel. Brantas Blitar 11.116 Surabaya 7031 642 0520	hotel/penginapan	

Copyright © 2011 by busana. All rights reserved.

Gambar 4.13 Tampilan Daftar Komponen

Dinas Kebudayaan dan Pariwisata Provinsi Jawa Timur

MEMBER AREA
Pariwisata Jawa Timur

Home Modul File Kategori Wisata Wisata User Aplikasi Berita Kategori Komponen Komponen Wisata Profil Logout

Tambah komponen

Map Satellite Hybrid

ASIAT NORTH AMERICA EUROPE ASIA NORTH AMERICA SOUTH AMERICA AUSTRALIA AUSTRALIA ANTARCTICA

Powered by Google

Cari lokasi:

nama_komponen:

alamat:

keterangan_komponen:

koordinat_komponen:

kategori:

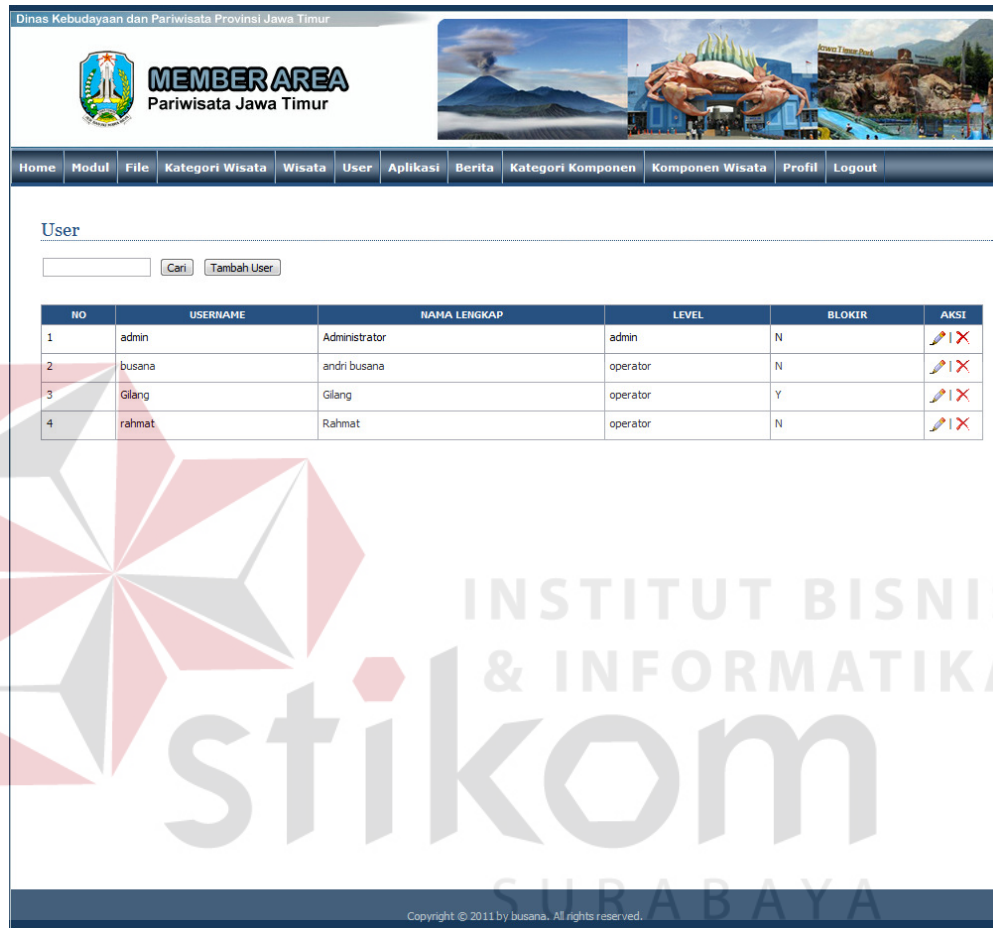
Copyright © 2011 by busana. All rights reserved.

Gambar 4.14 Tampilan *Form* Tambah Komponen

C. *Form User*

Pada *form user* ini akan terlihat daftar *user* yang tersimpan dalam *database*. *Form* ini hanya dapat diakses oleh admin. Pada *form* ini admin dapat

mengedit, menghapus, dan memasukkan data *user* yang baru. Gambar 4.15 merupakan tampilan dari *form* daftar user dan Gambar 4.16 merupakan tampilan dari *form* tambah *user*.







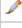

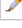

Dinas Kebudayaan dan Pariwisata Provinsi Jawa Timur

MEMBER AREA
Pariwisata Jawa Timur

Home Modul File Kategori Wisata Wisata User Aplikasi Berita Kategori Komponen Komponen Wisata Profil Logout

User

Cari

NO	USERNAME	NAMA LENGKAP	LEVEL	BLOKIR	AKSI
1	admin	Administrator	admin	N	 
2	busana	andri busana	operator	N	 
3	Gilang	Gilang	operator	Y	 
4	rahmat	Rahmat	operator	N	 

Copyright © 2011 by busana. All rights reserved.

Gambar 4.15 Tampilan Daftar *User*

Dinas Kebudayaan dan Pariwisata Provinsi Jawa Timur

MEMBER AREA
Pariwisata Jawa Timur

Home Modul File Kategori Wisata Wisata User Aplikasi Berita Kategori Komponen Komponen Wisata Profil Logout

Tambah User

Username :

Password :

Nama Lengkap :

alamat :

No.Telp :

Copyright © 2011 by busana. All rights reserved.

Gambar 4.16 Tampilan *Form* Tambah *User*

D. *Form* Kategori Wisata

Pada *form* kategori wisata ini akan terlihat daftar kategori wisata yang tersimpan dalam database. *Form* ini hanya dapat diakses oleh admin. Pada *form* ini admin dapat mengedit, menghapus, dan menambahkan data tempat yang baru. Gambar 4.17 merupakan tampilan dari *form* daftar kategori wisata dan Gambar 4.18 merupakan tampilan dari *form* tambah kategori wisata.

Dinas Kebudayaan dan Pariwisata Provinsi Jawa Timur

MEMBER AREA
Pariwisata Jawa Timur

Home Modul File Kategori Wisata Wisata User Aplikasi Berita Kategori Komponen Komponen Wisata Profil Logout

kategori wisata

NO	NAMA KATEGORI	AKSI
1	Wisata Alam	<input type="button" value="edit"/> <input type="button" value="delete"/>
2	Wisata Budaya	<input type="button" value="edit"/> <input type="button" value="delete"/>
3	Wisata Kesehatan	<input type="button" value="edit"/> <input type="button" value="delete"/>
4	Wisata Religi	<input type="button" value="edit"/> <input type="button" value="delete"/>
5	Wisata Buatan	<input type="button" value="edit"/> <input type="button" value="delete"/>
6	Wisata Olah Raga	<input type="button" value="edit"/> <input type="button" value="delete"/>

Gambar 4.17 Tampilan *Form* Kategori Wisata



Dinas Kebudayaan dan Pariwisata Provinsi Jawa Timur

MEMBER AREA
Pariwisata Jawa Timur

Home Modul File Kategori Wisata Wisata User Aplikasi Berita Kategori Komponen Komponen Wisata Profil Logout

Tambah Kategori Wisata

Nama Kategori :

Copyright © 2011 by busana. All rights reserved.

Gambar 4.18 Tampilan *Form* Tambah Kategori Wisata

E. *Form* Kategori Komponen

Pada *form* kategori komponen ini akan terlihat daftar kategori komponen yang tersimpan dalam database. *Form* ini hanya dapat diakses oleh admin. Pada *form* ini admin dapat mengedit, menghapus, dan menambahkan data tempat yang baru. Gambar 4.19 merupakan tampilan dari *form* daftar komponen wisata dan Gambar 4.20v merupakan tampilan dari *form* tambah kategori komponen.



Dinas Kebudayaan dan Pariwisata Provinsi Jawa Timur

MEMBER AREA
Pariwisata Jawa Timur

Home Modul File Kategori Wisata Wisata User Aplikasi Berita Kategori Komponen Komponen Wisata Profil Logout

kategori komponen

NO	NAMA KATEGORI	AKSI
1	transportasi	
2	rumah sakit	
3	kuliner	
4	pompa bensin	
5	mesin ATM	
6	souvenir /oleh-oleh	
7	hotel/penginapan	
8	tempat ibadah	

Gambar 4.19 Tampilan *Form* Kategori Komponen

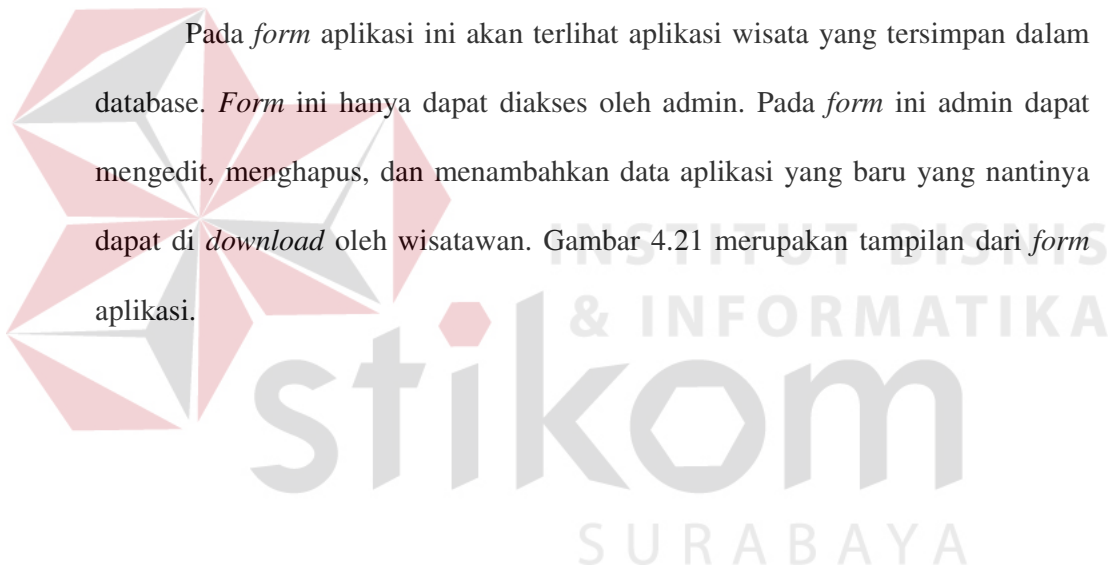


The screenshot shows a web application interface for the 'Dinas Kebudayaan dan Pariwisata Provinsi Jawa Timur'. The header includes the logo and 'MEMBER AREA Pariwisata Jawa Timur'. A navigation menu contains links: Home, Modul, File, Kategori Wisata, Wisata, User, Aplikasi, Berita, Kategori Komponen, Komponen Wisata, Profil, and Logout. The main content area is titled 'Tambah Kategori Komponen' and features a form with a label 'Nama Kategori', a colon separator, and an input field. Below the input field are 'Simpan' and 'Batal' buttons. The footer contains the text 'Copyright © 2011 by busana. All rights reserved.'

Gambar 4.20 Tampilan *Form* Tambah Kategori Komponen

F. *Form* Aplikasi

Pada *form* aplikasi ini akan terlihat aplikasi wisata yang tersimpan dalam database. *Form* ini hanya dapat diakses oleh admin. Pada *form* ini admin dapat mengedit, menghapus, dan menambahkan data aplikasi yang baru yang nantinya dapat di *download* oleh wisatawan. Gambar 4.21 merupakan tampilan dari *form* aplikasi.



Dinas Kebudayaan dan Pariwisata Provinsi Jawa Timur

Pariwisata Jawa Timur

Home Aplikasi Mobile Tempat Wisata Berita Peta Profil Kami



Aplikasi Mobile

SISTEM NAVIGASI PARIWISATA JAWA TIMUR

Fitur Aplikasi

- Lihat Posisi Keberadaanmu.
- Tandai tempat favoritmu.
- Cari alamat di peta dan dapatkan rute terpendek menuju tujuanmu.
- Lihat lokasi komponen wisata di peta.
- Baca berita terbaru mengenai perkembangan pariwisata Jawa Timur.

User dapat menjalankan sistem ini di smartphone Android maka anda dapat menggunakan aplikasi mobile ini. Untuk mendownload aplikasi (apk file) dari aplikasi mobile dengan platform Android, silahkan klik dibawah ini:

Download Aplikasi

Screenshoot Aplikasi







SEARCH

wisata berita

APLIKASI MOBILE



KATEGORI TEMPAT WISATA

- WISATA ALAM (47)
- WISATA BUATAN (27)
- WISATA BUDAYA (22)
- WISATA KESEHATAN (4)
- WISATA OLAH RAGA (5)
- WISATA RELIGI (12)

BERITA

Terbaru Terpopuler

- ↳ Diabudpar Jatim : Mengadakan Pemilihan Polisi Pariwisata Tahun 2011.
- ↳ Kongres Anaslog - Ulaya Menghasilkan Keputusan Dan Rekomendasi Masyarakat.
- ↳ Kadabudpar Jatim : Mendukung Pembinaan Komplek Seder Wisata (Poldanwa)
- ↳ Diabudpar Jatim : Mengadakan Rally Wisata Jawa Timur 2011

Copyright © 2011 by buana. All rights reserved.

Gambar 4.21 Tampilan *Form* Tambah Kategori Komponen

4.3 Evaluasi

Tahap evaluasi ini bertujuan untuk mengetahui apakah proses utama pada sistem ini menghasilkan output seperti yang diharapkan. Proses utama pada sistem *informasi* ini adalah melakukan navigasi pariwisata di Jawa Timur pada Smartphone Android. Tahapan evaluasi sistem terbagi menjadi dua, yaitu evaluasi uji coba fungsi aplikasi dan evaluasi uji coba kompatibilitas sistem.

4.3.1 Uji coba fungsi aplikasi

Uji coba ini bertujuan untuk mengetahui apakah sistem yang dibuat dapat berjalan dengan benar sesuai dengan fungsi-fungsinya.

A. Peta

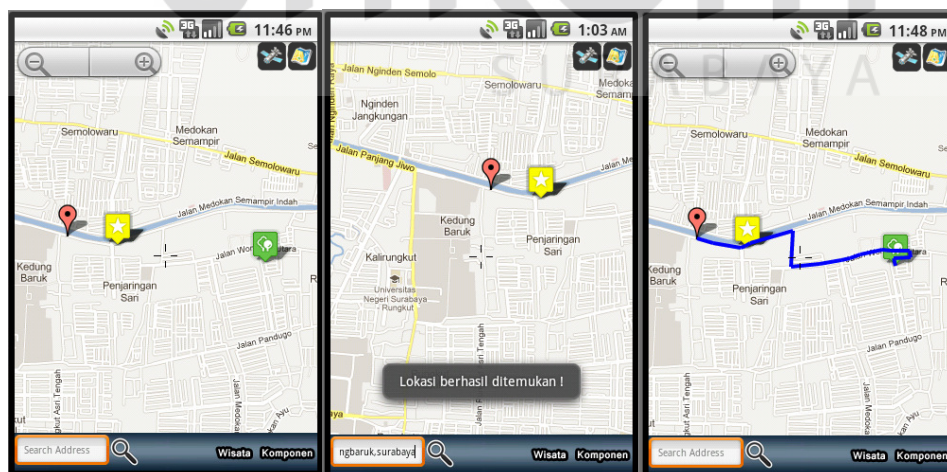
Halaman peta berfungsi untuk menampilkan peta digital. Pada halaman ini *user* dapat melihat posisi wisatawan, tempat, dan tandai lokasi atau catatan. Hasil pengujian dapat dilihat pada tabel 4.1

Tabel 4.1 Hasil Uji Coba Peta

Test Case ID	Tujuan	Input	Output yang diharapkan	Hasil keluaran sistem
1	Menampilkan peta digital beserta lokasi wisatawan, tempat, tandai lokasi atau catatan	Pilih <i>menu</i> peta pada <i>menu</i> utama	Peta digital beserta lokasi wisatawan, tempat, tandai lokasi atau catatan	Sesuai
2	Mencari lokasi tertentu pada peta	Ketikkan nama lokasi pada textbox “cari lokasi” kemudian klik tombol cari	Posisi lokasi yang dicari pada peta	Sesuai

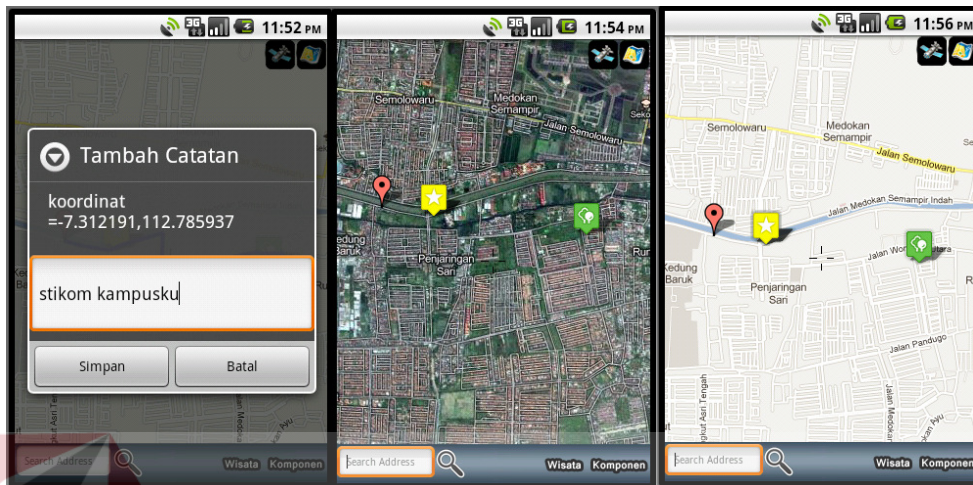
3	Mencari arah rute tujuan lokasi tertentu	Pilih lokasi yang ingin dicari arah rute tujuan dengan memusatkan pada tengah peta atau klik ikon pada peta kemudian pilih <i>menu</i> “arah rute tujuan”	Arah rute tujuan lokasi tertentu	Sesuai
4	Menambah catatan atau tandai lokasi	Pilih lokasi yang ingin disimpan dalam catatandengan memusatkan pada tengah peta kemudian klik button tambah catatan dan masukkan isi catatan”	Catatan baru berhasil disimpan	Sesuai
5	Melihat peta dengan mode <i>satelite view</i>	Klik button <i>satelite view</i>	peta dengan mode <i>satelite view</i>	Sesuai
6	Melihat peta dengan mode <i>street view</i>	Klik button <i>street view</i>	peta dengan mode <i>street view</i>	Sesuai

Pada *test case* 1, 2, dan 3 mendapatkan hasil yang dapat dilihat pada gambar 4.22.



Gambar 4.22 Hasil Test Case 1, 2, dan 3

Pada *test case* 4,5, dan 6 mendapatkan hasil yang dapat dilihat pada gambar 4.23.



Gambar 4.23 Hasil Test Case 4,5,dan 6

B. Wisata

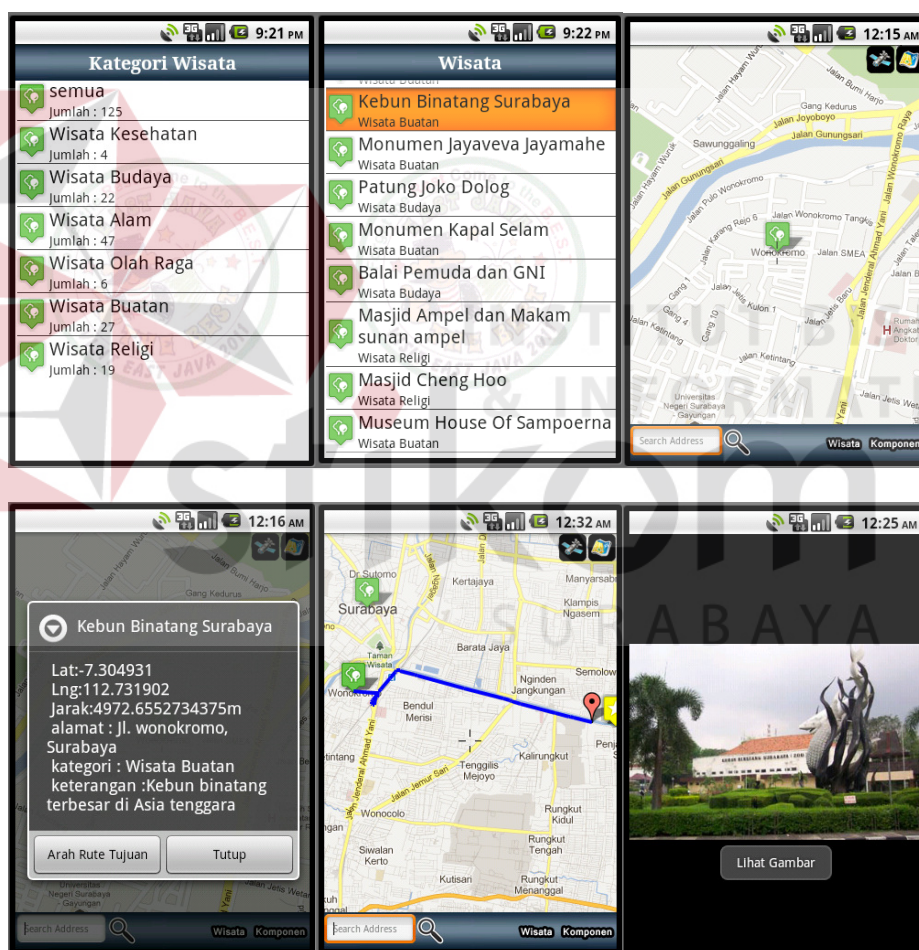
Wisata berfungsi untuk menampilkan posisi dimana lokasi obyek wisata berada dari seluruh lokasi obyek pariwisata yang tersimpan. Pada halaman ini wisatawan dapat melihat seluruh informasi mengenai obyek wisata dan rute tujuan. Hasil pengujian dapat dilihat pada tabel 4.2.

Tabel 4.2 Hasil Uji Coba Fitur Wisata

Test Case ID	Tujuan	Input	Output yang diharapkan	Hasil keluaran sistem
7	Melihat kategori wisata	Pilih <i>menu</i> wisata pada <i>menu</i> utama	Daftar kategori wisata	Sesuai
8	Melihat daftar obyek pariwisata	Klik kategori wisata yang ada pada <i>menu</i> kategori wisata	Daftar wisata yang dapat dilihat posisinya pada peta	Sesuai
9	Melihat posisi obyek pariwisata tertentu pada peta	Klik nama obyek wisata pada daftar wisata dan pilih <i>menu</i> lihat peta	Posisi obyek pariwisata pada peta	Sesuai
10	Melihat detail	Klik nama wisata pada	Detail detail	Sesuai

	pariwisata tertentu	daftar wisata dan pilih menu detail wisata	pariwisata tertentu	
11	Melihat rute tujuan dari lokasi wisatawan	Klik nama wisata pada daftar wisata pilih menu lihat arah rute tujuan	Rute tujuan dari lokasi wisatawan	Sesuai
12	Melihat foto lokasi wisata	Klik nama wisata pada daftar wisata dan pilih menu lihat gambar	Gambar wisata	Sesuai

Pada test case 7, 8, 9, 10, 11 dan 12 mendapatkan hasil yang dapat dilihat pada gambar 4.24.



Gambar 4.24 Hasil Test Case 7, 8, 9, 10, 11 dan 12

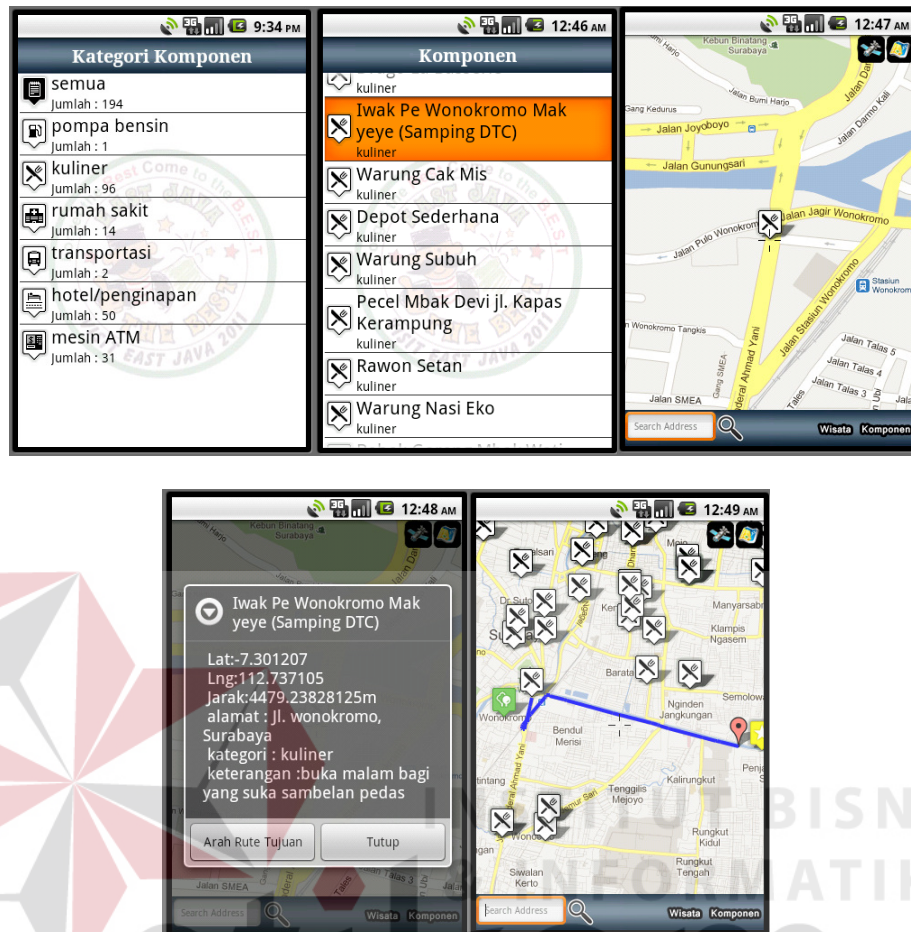
C. Komponen

Komponen berfungsi untuk menampilkan posisi dimana lokasi kompone wisata berada dari seluruh komponen obyek pariwisata yang tersimpan. Pada halaman ini wisatawan dapat melihat seluruh *informasi* mengenai komponen wisata dan rute tujuan. Hasil pengujian dapat dilihat pada tabel 4.3.

Tabel 4.3 Hasil Uji Coba Fitur Komponen

Test Case ID	Tujuan	Input	Output yang diharapkan	Hasil keluaran sistem
13	Melihat kategori komponen	Pilih <i>menu</i> komponen pada <i>menu</i> utama	Daftar kategori komponen	Sesuai
14	Melihat daftar komponen	Klik kategori komponen yang ada pada <i>menu</i> kategori komponen	Daftar komponen yang dapat dilihat posisinya pada peta	Sesuai
15	Melihat posisi komponen tertentu pada peta	Klik nama obyek komponen pada daftar komponen dan pilih <i>menu</i> lihat peta	Posisi obyek komponen pada peta	Sesuai
16	Melihat detail komponen tertentu	Klik nama komponen pada daftar komponen dan pilih <i>menu</i> detail komponen	Detail komponen tertentu	Sesuai
17	Melihat rute tujuan dari lokasi wisatwan	Klik nama wisata pada daftar komponen pilih <i>menu</i> lihat arah rute tujuan	Rute tujuan dari lokasi wisatawan	Sesuai

Pada *test case* 13, 14, 15, 16, dan 17 mendapatkan hasil yang dapat dilihat pada gambar 4.25.



Gambar 4.25 Hasil Test Case 13, 14, 15, 16, dan 17

4.3.2 Uji coba kompatibilitas sistem

Proses uji coba ini dilakukan untuk mengetahui tingkat kompatibilitas sistem. Uji coba kmpatibilitas sistem dilakukan dengan menggunakan 4 versi OS Android, daftar os Android yang digunakan dapat dilihat pada table 4.4. Alasan penggunaan keempat versi Android ini adalah karena pada umumnya yang digunakan adalah keempat versi Android tersebut

Tabel 4.4 Daftar Versi OS Android

No	Versi OS Android
1	Android 1.6 (Donut)
2	Android 2.1 (Eclair)
3	Android 2.2 (Froyo)
4	Android 2.3 (Gingerbread)

Uji coba dilakukan menggunakan emulator karena emulator mendukung berbagai versi OS Android. Uji coba ini bertujuan untuk mengetahui tingkat kompatibilitas dari fungsi-fungsi yang ada pada aplikasi *mobile* apakah dapat berfungsi pada berbagai versi OS Android. Pada tabel 4.5 dapat dilihat hasil dari proses uji kompatibilitas.

Tabel 4.5 Hasil Uji Kompatibilitas Sistem

No	Fungsi yang diuji	Android 1.6 (Donut)	Android 2.1 (Eclair)	Android 2.2 (Froyo)	Android 2.3 (Gingerbread)
1	Peta	OK	OK	OK	OK
2	Data wisata	OK	OK	OK	OK
3	Data Komponen	OK	OK	OK	OK
4	Data Lokasi	OK	OK	OK	OK
5	Data Catatan	OK	OK	OK	OK
6	Cari Lokasi	OK	OK	OK	OK
5	Arah Rute Tujuan	OK	OK	OK	OK
6	Lihat Gambar	OK	OK	OK	OK