

BAB IV

ANALISIS DAN DESAIN SISTEM

4.1 Pengamatan dan Analisis

4.1.1 Pengamatan

Setelah dilakukan pengamatan langsung di CV. Universal Teknik Utama, diperoleh data langsung dari petugas yang mengelola pengadaan barang, meliputi stok barang, barang masuk dan barang keluar. Pada saat Manajer memberikan daftar pembelian kepada petugas bagian pengadaan barang, petugas hanya membeli barang sesuai daftar lalu disimpan tanpa melakukan pencatatan, begitu pula ketika ada orang yang ditugaskan untuk mengambil barang yang dibutuhkan tersebut petugas hanya menerima perintah untuk memberikan barang tersebut tanpa melakukan pencatatan bahwa barang tersebut sudah diambil. Dampaknya adalah petugas kesulitan untuk membuat laporan apabila Manajer membutuhkan laporan secara mendadak.

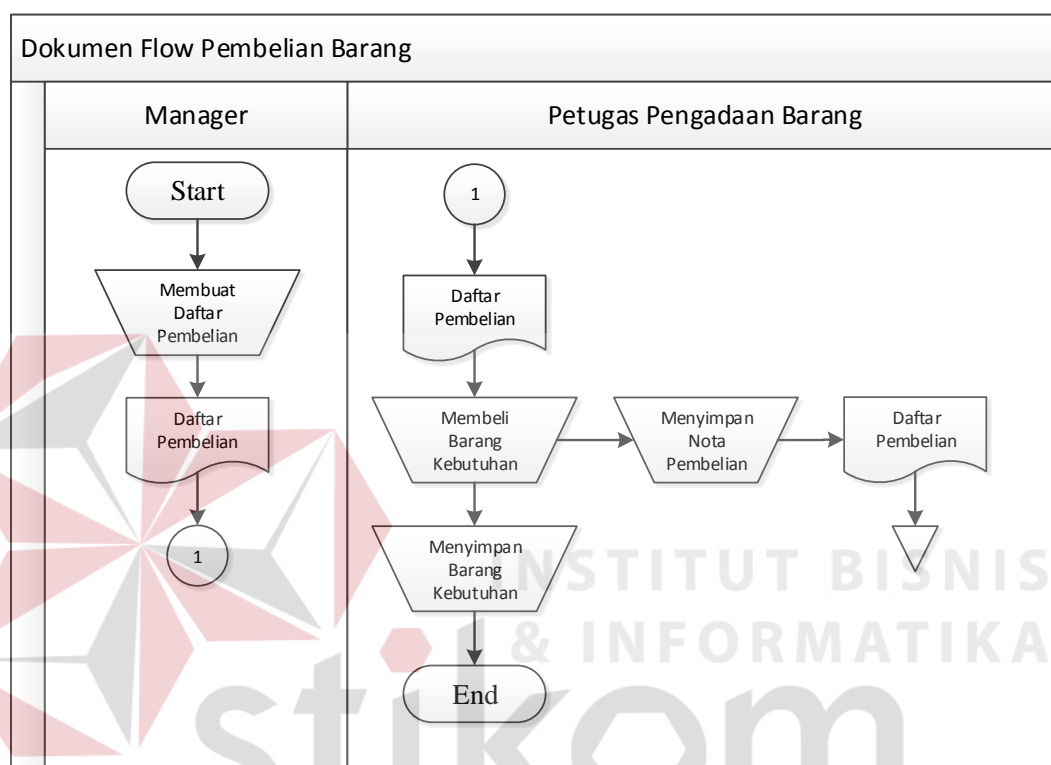
4.1.2 Analisis

Setelah dilakukan pengamatan, diskusi dan analisa terhadap kebutuhan Aplikasi Pengadaan Barang pada CV. Universal Teknik Utama, maka dibuatlah Dokumen Flow seperti berikut :

a. Dokumen Flow Pembelian Barang

Proses pembelian barang ini dilakukan oleh 2 aktor yaitu Manajer dan Admin, item barang masuk kedalam penyimpanan ini dimulai dari Manajer yang membuat daftar pembelian barang yang dibutuhkan di beberapa tempat proyek, lalu daftar pembelian tersebut diberikan kepada bagian Pengadaan Barang untuk

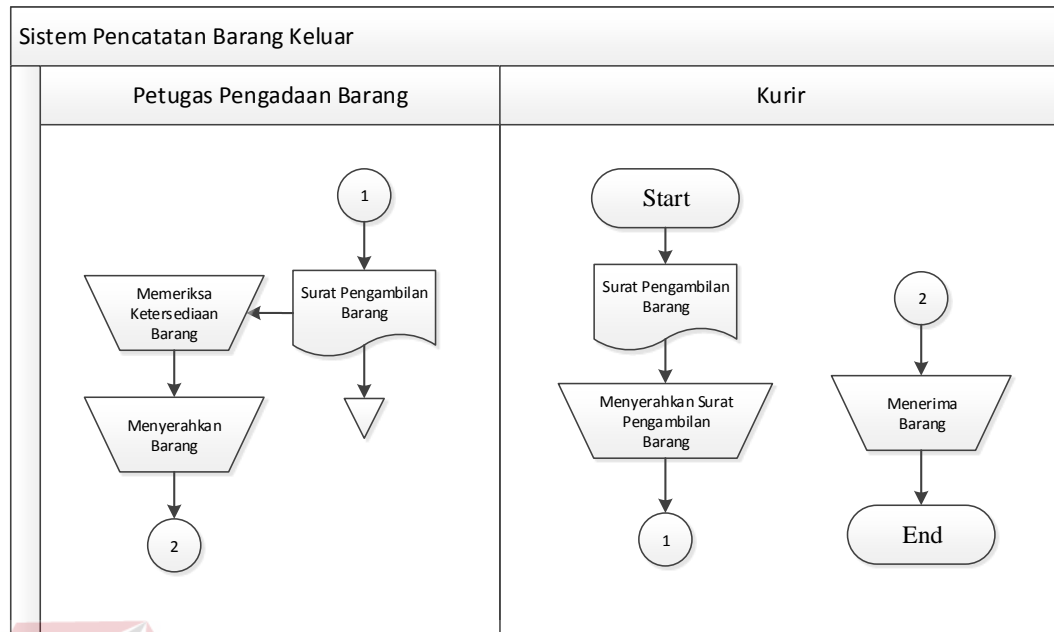
segera menyiapkan barang agar siap diambil ketika ada orang utusan proyek yang ditugaskan untuk mengambil barang tersebut. Setelah memberi barang kebutuhan, pencatatan yang ada hanya pada penyimpanan nota, seperti yang ditunjukkan pada Gambar 4.1.



Gambar 4.1 Dokumen Flow Pembelian Barang

b. Dokumen Flow Pencatatan Barang Keluar

Proses Pengambilan Barang ini dimulai dari orang yang ditugaskan bagian proyek untuk mengambil barang yang sebelumnya sudah disiapkan, dan bagian pengadaan barang menyerahkan barang sesuai dengan surat pengambilan barang. Jadi surat pengambilan barang yang disimpan tersebut bisa dikatakan sebagai pencatatan barang keluar, seperti yang ditunjukkan pada Gambar 4.2.



Gambar 4.2 Dokumen Flow Pengambilan Barang

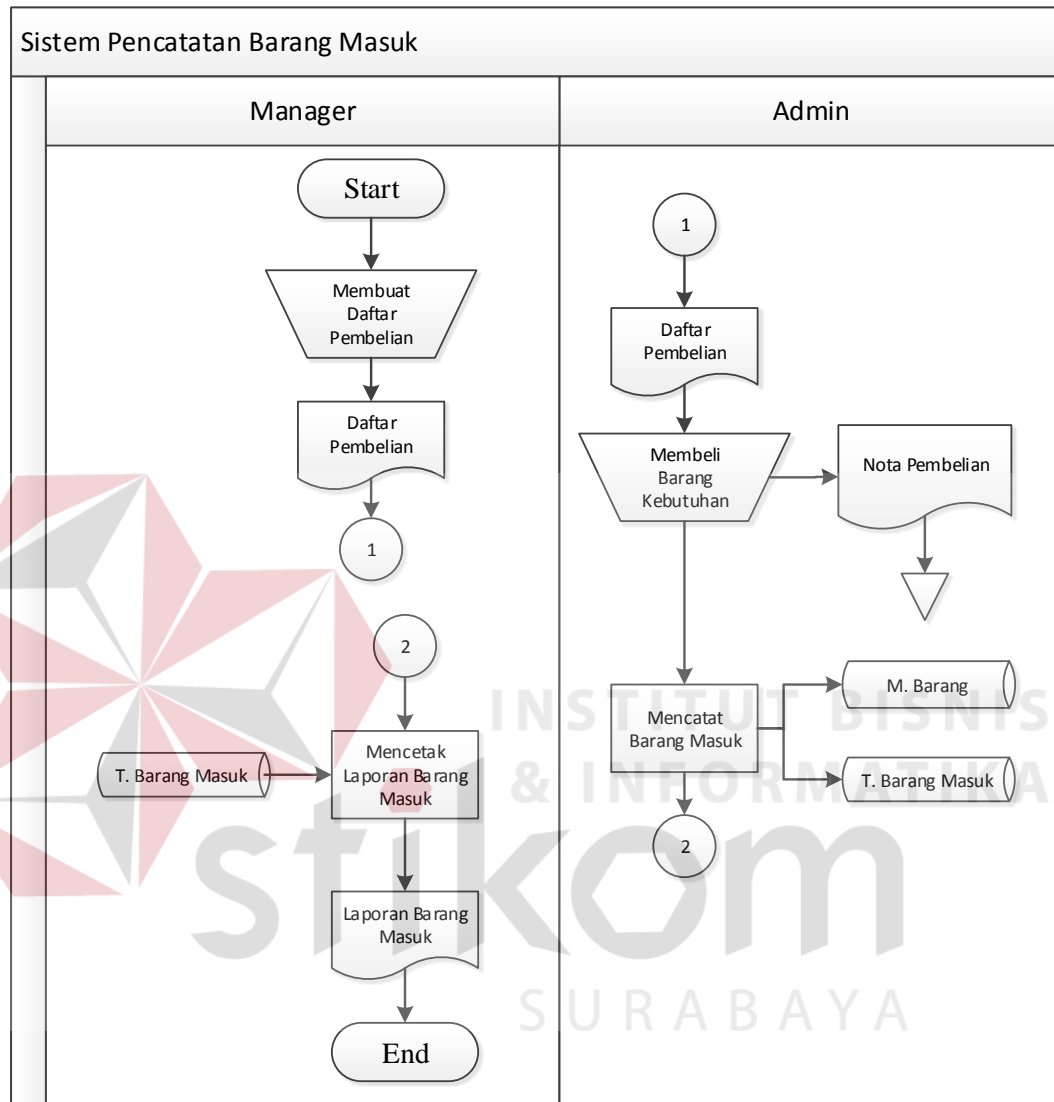
4.2 Sistem Flow Pengadaan Barang

Proses pengadaan barang pada sistem yang baru melibatkan Admin dan Manajer secara langsung. Berikut adalah penjabaran sistem yang akan di implementasikan pada bagian pengadaan barang pada CV. Universal Teknik Utama yang digambarkan sebagai berikut :

4.2.1 Sistem Flow Pencatatan Barang Masuk

Manajer membutuhkan barang untuk ditempat proyek, sehingga Manajer membuat daftar pembelian yang akan diberikan kepada bagian Pengadaan Barang untuk mendapatkan barang yang dibutuhkan untuk proyek, Karyawan yang mencatat pengadaan barang tersebut disebut Admin, setelah admin menerima daftar pembelian dan membeli barang yang dibutuhkan, selanjutnya admin akan mencatat barang masuk tersebut dengan menginputkan Nama Barang, Jumlah, Tanggal Pembelian, dan Tanggal Barang Masuk ke dalam aplikasi. Selanjutnya jika Manajer membutuhkan Laporan Barang Masuk, Manajer dapat mengakses

aplikasi guna mencetak atau melihat laporan barang masuk. Alur pencatatan barang masuk tampak pada Gambar 4.3 dibawah.

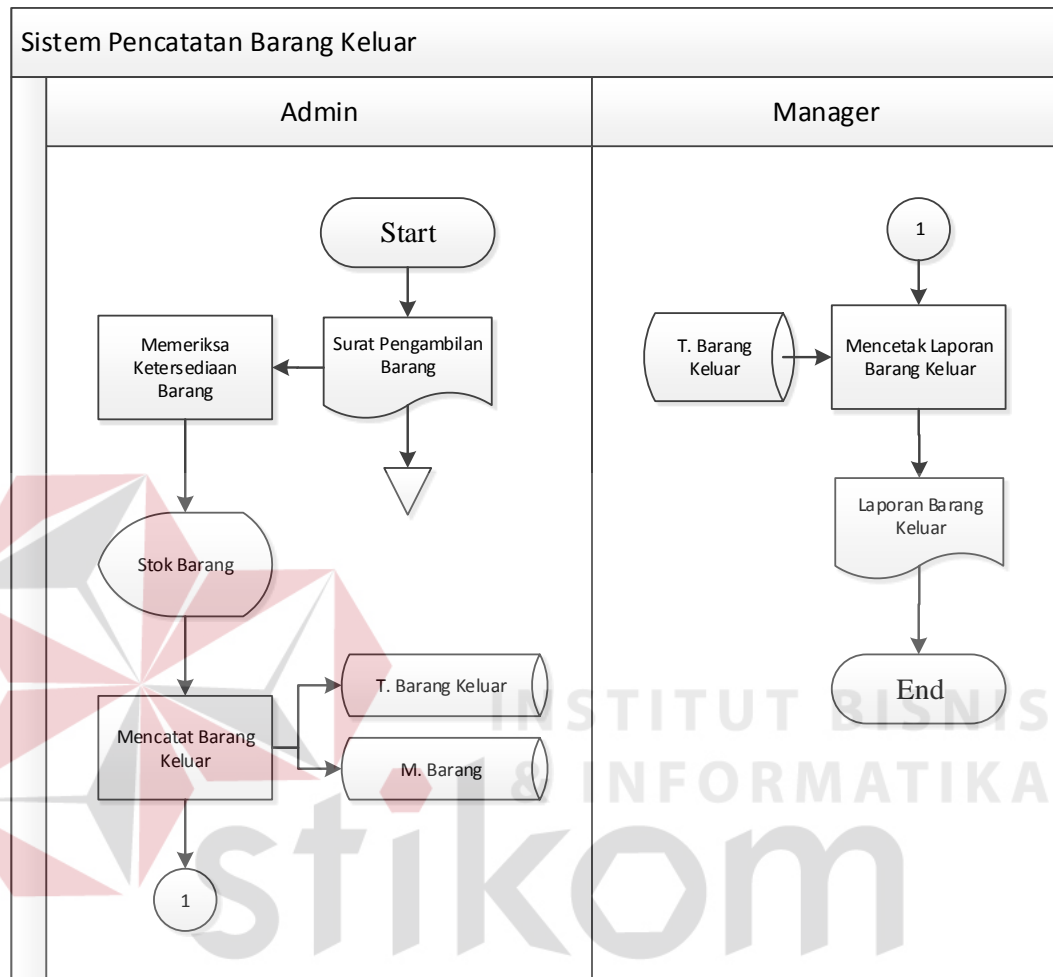


Gambar 4.3 Sistem Flow Pencatatan Barang Masuk

4.2.2 Sistem Flow Pencatatan Barang Keluar

Admin mendapatkan surat pengambilan barang dari utusan proyek untuk mendapatkan barang yang dibutuhkan, lalu admin memeriksa ketersediaan barang melalui aplikasi dan mencatat transaksi barang keluar dengan menginputkan Nama Barang, Jumlah, Tanggal Pengambilan dan Nama Instansi Proyek. Selanjutnya jika Manajer membutuhkan Laporan Barang Keluar, Manajer dapat

mengakses aplikasi guna mencetak atau melihat laporan barang keluar. Alur pencatatan barang keluar tampak pada Gambar 4.4.



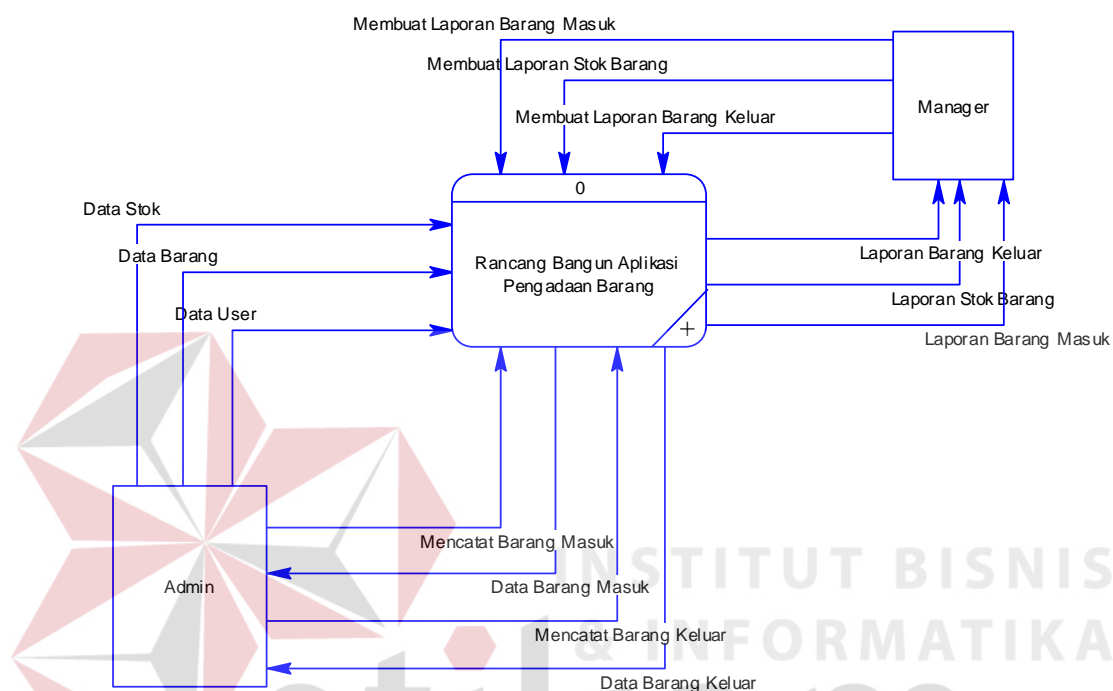
Gambar 4.4 Sistem Flow Pencatatan Barang Keluar

4.3 Data Flow Diagram Aplikasi Pencatatan Barang

Berikut adalah DFD sistem yang akan diimplementasikan pada Aplikasi Pengadaan Barang CV. Universal Teknik Utama yang digambarkan sebagai berikut:

4.3.1 Context Diagram

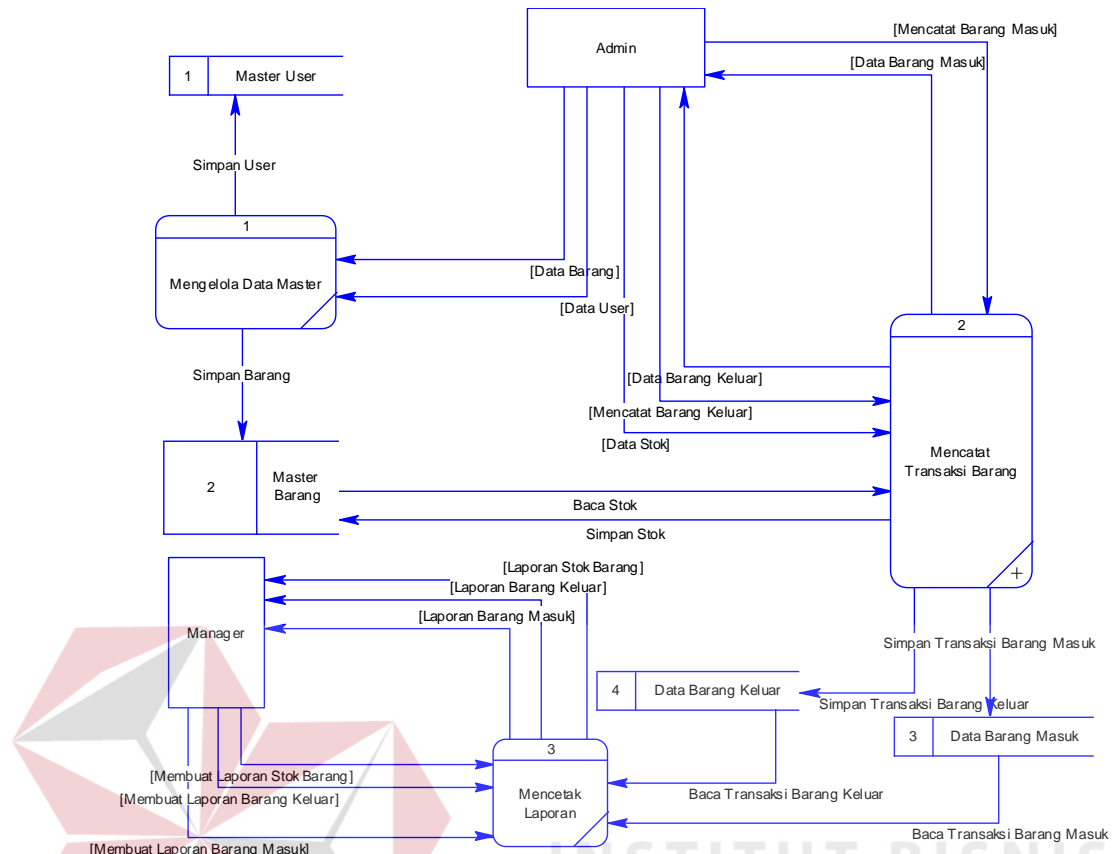
Context diagram pada sistem aplikasi pengadaan barang ini terdiri dari 2 entitas eksternal yaitu Admin dan Manajer yang menunjang jalannya sistem, seperti pada Gambar 4.5.



Gambar 4.5 Context Diagram

4.3.2 Data Flow Diagram Level 0

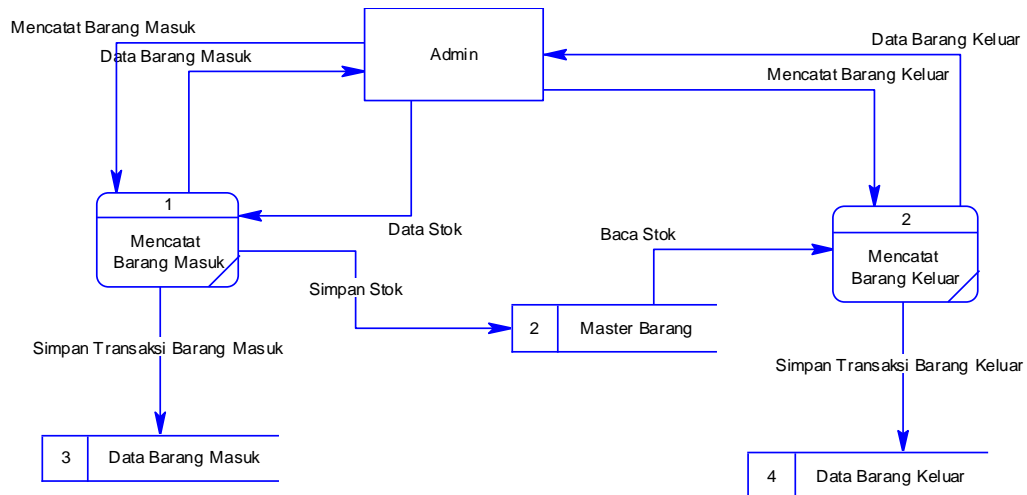
Pada DFD Level 0 di bawah ini terdapat 3 sub proses yang merupakan dekomposisi dari proses global. Ketiga sub proses yaitu mengelola data master, mencatat transaksi barang, dan mencetak laporan. Selain itu terdapat 4 *data store*, ditunjukkan seperti pada Gambar 4.6.



Gambar 4.6 Data Flow Diagram Level 0

4.3.3 Data Flow Diagram Level 1 Mencatat Transaksi Barang

Pada DFD Level 1 di bawah ini terdapat 2 sub proses yang merupakan dekomposisi dari proses DFD level 0. Kedua sub proses yaitu proses Mencatat Barang Masuk dan proses Mencatat Barang Keluar. Selain itu, terdapat hanya 1 entitas eksternal dan terdapat 3 *data store*. DFD Level 1 Mencatat Transaksi Barang tampak pada gambar 4.7.



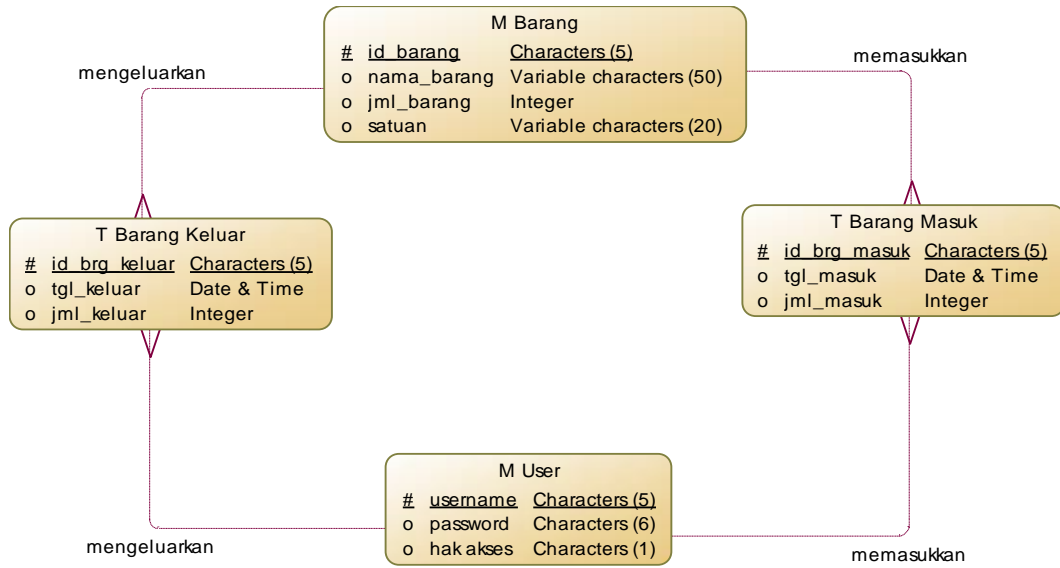
Gambar 4.7 Data Flow Diagram Level 1 Mencatat Transaksi Barang

4.4 Entity Relationship Diagram (ERD)

Entity Relationship Diagram (ERD) digunakan untuk menggambarkan hubungan data yang digunakan dalam sistem. ERD juga menunjukkan struktur keseluruhan kebutuhan data yang diperlukan, dalam ERD data tersebut digambarkan dengan menggunakan simbol entity.

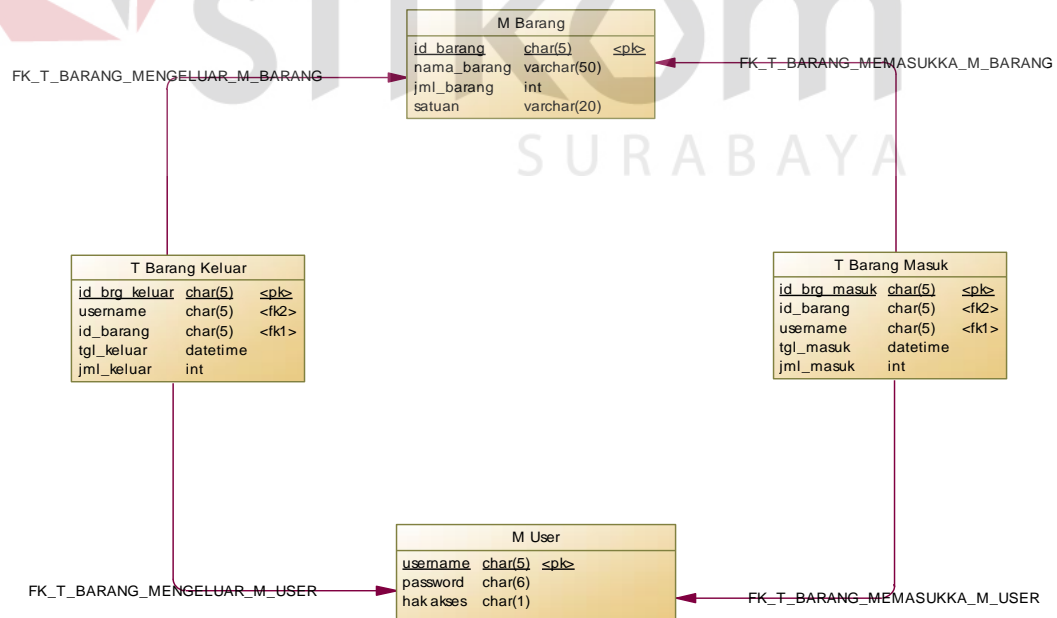
4.4.1 Conceptual Data Model (CDM)

Pada ERD *Conceptual Data Model (CDM)* dapat dijelaskan hubungan kardinalisasi yang terjadi antar tabel, seperti pada Gambar 4.8 berikut.

Gambar 4.8 *Conceptual Data Model (CDM)*

4.4.2 Physical Data Model (PDM)

Sedang pada ERD *Physical Data Model (PDM)* dapat dijelaskan struktur database secara lengkap beserta nama field serta primary key dan foreign key seperti pada gambar 4.9 berikut ini.

Gambar 4.9 *Physical Data Model (PDM)*

4.4.3 Desain Tabel

1. Tabel M_USER

Primary Key : USERNAME

Foreign Key : -

Fungsi : Menyimpan data pengguna aplikasi

Tabel 4.1 M_USER

Field	Type Data	Ukuran	Constraint
USERNAME	CHAR	5	Primary Key
PASSWORD	CHAR	6	Allow Null
HAK AKSES	CHAR	1	Allow Null

2. Tabel M_BARANG

Primary Key : ID_BARANG

Foreign Key : -

Fungsi : Menyimpan data barang

Tabel 4.2 M_BARANG

Field	Type Data	Ukuran	Constraint
ID_BARANG	CHAR	5	Primary Key
NAMA_BARANG	VARCHAR	50	Allow Null
JML_BARANG	INTEGER	-	Allow Null
SATUAN	VARCHAR	50	Allow Null

3. Tabel T_BARANG_MASUK

Primary Key : ID_BRG_MASUK

Foreign Key : ID_BARANG, USERNAME

Fungsi : Menyimpan data transaksi barang masuk

Tabel 4.3 T_BARANG_MASUK

Field	Tipe Data	Ukuran	Constraint
ID_BRG_MASUK	CHAR	5	Primary Key
ID_BARANG	CHAR	5	Foreign Key
USERNAME	CHAR	5	Foreign Key
TGL_MASUK	DATETIME	-	Allow Null
JML_MASUK	INTEGER	-	Allow Null

4. Tabel T_BARANG_KELUAR

Primary Key : ID_BRG_KELUAR

Foreign Key : ID_BARANG, USERNAME

Fungsi : Menyimpan data transaksi barang keluar

Tabel 4.4 T_BARANG_KELUAR

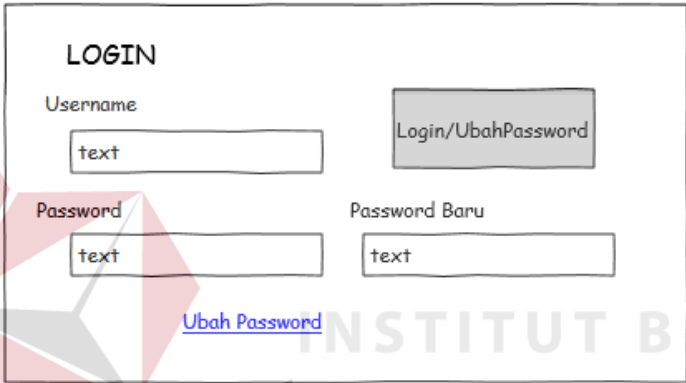
Field	Tipe Data	Ukuran	Constraint
ID_BRG_KELUAR	CHAR	5	Primary Key
ID_BARANG	CHAR	5	Foreign Key
USERNAME	CHAR	5	Foreign Key
TGL_KELUAR	DATETIME	-	Allow Null
JML_KELUAR	INTEGER	-	Allow Null

4.5 Desain Input/Output

Desain input/output merupakan rancangan desain yang digunakan sebagai acuan dalam membuat aplikasi.

1. Desain Form *Login*

Form login adalah form yang digunakan untuk akses masuk ke dalam aplikasi, dan di form ini menggunakan warna dasar biru kehijauan. Desain form login dapat dilihat pada gambar 4.10.



The image shows a login form with the following elements:

- Title: LOGIN
- Username field: text
- Password field: text
- Login/UbahPassword button
- Password Baru field: text
- Ubah Password link

Gambar 4.10 Form Login

2. Desain Form Menu Utama

Form menu utama merupakan tampilan awal dari aplikasi setelah melakukan login yang nantinya akan dijalankan, dan terdapat beberapa menu untuk mengakses form lainnya, dan selanjutnya adalah tentang warna, pada dasarnya menu utama menggunakan biru muda sebagai warna dasar dan pada *user* admin pilihan menu berwarna biru sedangkan manager berwarna hijau untuk memberikan perbedaan. Desain form menu utama dapat dilihat pada gambar 4.11.

anda login sebagai : [user](#) keluar

Aplikasi Pencatatan Stok Barang
CV. Universal Teknik Utama

USER

Date

Gambar 4.11 Desain Form Menu Utama

3. Desain Form Master User

Form master user adalah form yang digunakan untuk menginputkan data-data master pada master user dan pada form master ini menggunakan warna dasar biru laut. Desain form master user dapat dilihat pada gambar 4.12.

Master User [minimize] [maximize] [close]

Username

Password

Hak Akses ▼

Username	Password	Hak Akses
text	text	text
text	text	text

Gambar 4.12 Desain Form Master User

4. Desain Form Master Barang

Form master barang adalah form yang digunakan untuk menginputkan data-data master pada barang dan untuk warna dasar form master ini menggunakan warna biru laut. Desain form master barang dapat dilihat pada gambar 4.13.



Nama Barang	Jumlah	Satuan
Barang 1	1	text
Barang 2	2	text

Gambar 4.13 Desain Form Master Barang

5. Desain Form Transaksi Pencatatan Barang Masuk

Form pencatatan barang masuk adalah form yang digunakan untuk mencatat transaksi barang yang sudah disimpan kedalam gudang dan untuk warna dasar pada form transaksi ini tetap warna biru laut, namun pada tampilan tabel list barang masuk ditambahkan warna biru tua yang mana identik dengan arti masuk untuk membedakan dengan tabel yang ada pada form barang keluar yang menggunakan warna merah pada tabel list barang keluar, sedangkan warna pada tabel list stok menggunakan warna coklat yang identik dengan gudang. Desain form pencatatan barang masuk dapat dilihat pada gambar 4.14.

Pencatatan Barang Masuk

Nama Barang:

Tanggal:

Jumlah:

Satuan:

Buttons: Simpan, Ubah, Batal

Nama Barang	Jumlah	Tanggal
Cell Content 1	1	10/11/11
Cell content 2	2	10/11/11

Nama Barang	Jumlah
Cell Content 1	1
Cell content 2	2

Gambar 4.14 Desain Form Pencatatan Barang Masuk

6. Desain Form Transaksi Pencatatan Barang Keluar

Form pencatatan barang keluar adalah form yang digunakan untuk mencatat transaksi barang yang diambil dari dalam gudang, dan untuk pemilihan warna seperti yang dijelaskan sebelumnya pada tabel list barang keluar menggunakan warna merah yang identik dengan arti kata keluar. Desain form pencatatan barang keluar dapat dilihat pada gambar 4.15.

Pencatatan Barang Keluar

Nama Barang:

Tanggal:

Jumlah:

Satuan:

Buttons: Simpan, Ubah, Batal

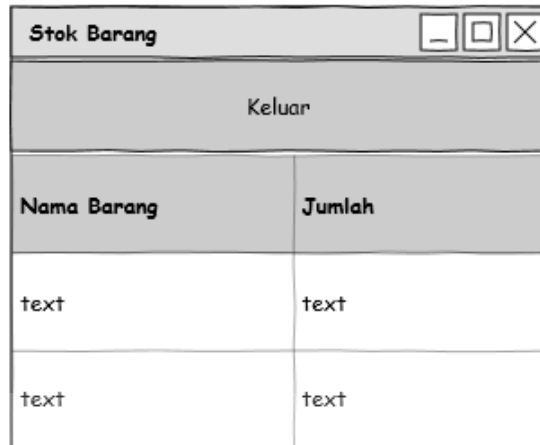
Nama Barang	Jumlah	Tanggal
Cell Content 1	1	10/11/11
Cell content 2	2	10/11/11

Nama Barang	Jumlah
Cell Content 1	1
Cell content 2	2

Gambar 4.15 Desain Pencatatan Barang Keluar

7. Desain Form Stok

Form stok adalah form yang digunakan untuk melihat stok barang yg telah terdaftar. Desain form stok barang dapat dilihat pada gambar 4.16.

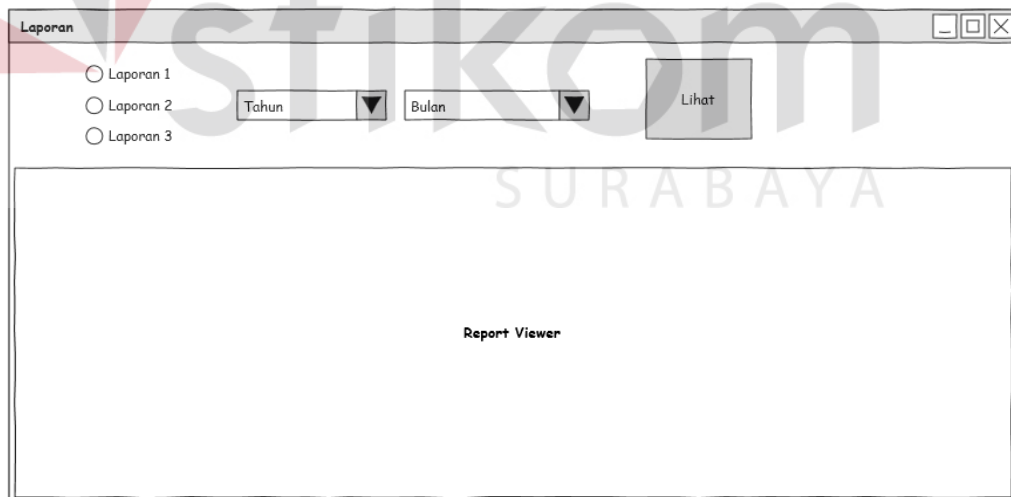


Keluar	
Nama Barang	Jumlah
text	text
text	text

Gambar 4.16 Desain Form Master Barang

8. Desain Laporan

Form stok adalah form yang digunakan untuk melihat stok barang yg telah terdaftar . Desain laporan dapat dilihat pada gambar 4.17.



Laporan

Laporan 1
 Laporan 2
 Laporan 3

Tahun ▼ Bulan ▼

Lihat

Report Viewer

Gambar 4.17 Desain Laporan

4.6 Implementasi Sistem

Implementasi sistem ini akan menjelaskan tentang aplikasi sistem aplikasi pencatatan stok barang. Penjelasan hardware/software pendukung dan apa saja

yang bisa dilakukan oleh aplikasi ini. Penjelasan tentang fitur apa saja yang ada pada aplikasi ini juga akan didukung oleh tampilan *capture* dari aplikasi ini.

4.6.1 Spesifikasi Perangkat

Untuk jalannya aplikasi pencatatan stok barang pada CV. Universal Teknik Utama ini diperlukan *software* pendukung, untuk jalannya aplikasi yaitu:

- a. Sistem Operasi Microsoft Windows XP Professional/Home Edition atau lebih.
- b. Database SQL Server 2008 Express.
- c. .NET Framework 3.5 Service Pack 1

Sesuai dengan spesifikasi minimum yang dibutuhkan oleh beberapa software tersebut, maka diperlukan komputer dengan spesifikasi sebagai berikut :

- a. Processor x86 Proc:1.0 GHz, x64 Proc:1.4 GHz atau lebih tinggi.
- b. Memori RAM 1024Mb atau lebih tinggi.
- c. 10/100 Mbps Ethernet Network *Interface* Card.
- d. Harddisk minimal 40GB.

4.5.2 Penjelasan Program

Pada awal sebelum digunakan program ini yang sebagai pembeda adalah siapa pengguna program ini menurut *role*-nya, apabila admin (petugas administrasi) baru membeli barang dan memasukkan barang kedalam gudang, barulah admin mencatat transaksi barang yang masuk kedalam gudang, dan sama dengan dimana admin mengambil barang yang ada dari dalam gudang maka admin juga mencatat jika ada barang yang keluar dari gudang. Sedangkan pada pengguna Manajer hanya dapat melihat jumlah barang yang digudang dan

membuat laporan bulanan tentang catatan barang masuk dan catatan barang keluar.

Dibawah ini adalah penjelasan penggunaan masing-masing form yang ada pada sistem aplikasi pencatatan stok barang pada CV. Universal Teknik Utama.

1. Form Login

Pada langkah awal, aplikasi menampilkan Form Login yang digunakan untuk masuk ke dalam sistem berdasarkan jabatan. Jabatan disini adalah yang bisa login hanya pada bagian Admin dan Manajer, pada form ini pengguna menginputkan *username* dan *password* yang telah dibuat sebelumnya, jika belum ada *user* dan *pass*, pengguna dapat menginputkan *superuser* yang sudah ditentukan. Jika ditekan tombol ubah password, maka akan muncul kolom password baru dan tombol login berubah menjadi tombol ubah password, lihat gambar 4.18.



Gambar 4.18 Desain *Interface* Form Login

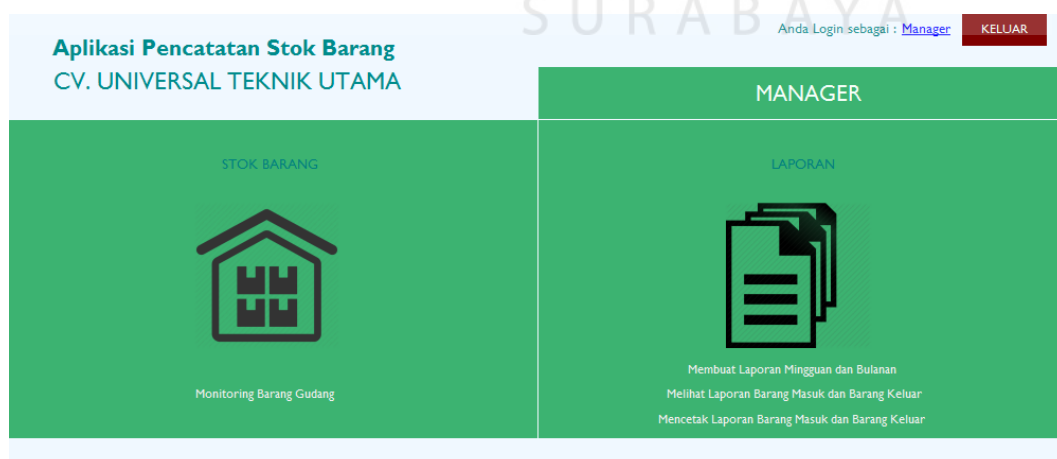
2. Form Menu Utama

Setelah berhasil masuk kedalam aplikasi, pengguna akan ditampilkan Form Menu, form ini merupakan tampilan awal dari aplikasi setelah melakukan

login yang nantinya akan dijalankan dan memunculkan status login dan pilihan untuk melakukan kegiatan yang disediakan pada aplikasi, selain itu pada menu tersebut memiliki tombol pilihan yang dikelompokkan tersendiri, diantaranya adalah tombol yang ada pada *user* admin adalah master user, master barang, pencatatan barang masuk, dan pencatatan barang keluar, seperti pada gambar 4.19. Kemudian pada pengelompokan *user* Manajer terdapat *button* cek stok dan laporan, gambar 4.20.




Gambar 4.19 Desain *Interface* Menu Utama Admin



Gambar 4.20 Desain *Interface* Menu Utama Manajer

3. Form Master User

Pada Form master user, pengguna dapat menginputkan data-data master pada tabel user seperti menambah user dan mengubah jenis hak akses, yang digunakan untuk para pengguna aplikasi yang dibedakan menurut hak akses tersebut. Jika pengguna ingin membuat *user* baru, pengguna harus menginputkan data pada kolom *username*, *password* dan hak akses, setelah itu pengguna harus menekan tombol simpan untuk menyimpan data *user* yang baru ke dalam tabel master user. Berikutnya tombol ubah hanya dapat mengubah hak akses dari *user* yang dipilih oleh pengguna, dengan memilih kolom pada tabel master user yang ada di dalam form master user tersebut, sehingga data *user* yang dipilih akan muncul lagi ke dalam kolom di atasnya dan pengguna dapat mengubah hak akses dari *user* yang telah dipilih sebelumnya. Lihat gambar 4.21.



Username	Hak Akses
admin	1
mangr	2
adm01	1

Gambar 4.21 Desain *Interface* Master User

4. Form Master Barang

Pada Form master barang, didalam form ini terdapat beberapa kolom isian atau pilihan bagi pengguna terkait jenis-jenis barang yang telah dibeli dan dicatat sebelum masuk ke gudang, atau barang yang sudah pernah masuk ke dalam gudang. Sebagai contoh adalah ketika mengisi kolom nama barang, maka pengguna diharapkan untuk mengisi jenis satuan dari barang tersebut, setelah itu pengguna diharapkan untuk menekan tombol simpan untuk melakukan input ke dalam tabel master barang. Selain itu, pengguna dapat mengubah nama barang atau mengubah nama satuan barang dengan cara memilih nama barang yang ada didalam tabel master barang yang tampil didalam form, sehingga nama barang dan satuan barang yang telah dipilih akan muncul di kolom nama barang dan satuan, setelah itu pengguna dapat menekan tombol ubah untuk mengubah data master barang yang telah dipilih tadi, tampilan form master barang seperti pada gambar 4.22.

Nama Barang	Jumlah	Satuan
Kabel	60	Meter
Semen	50	Kilogram
Resistor 10K OHM	0	Biji
Resistor 1.5K OHM	250	Biji

Gambar 4.22 Desain *Interface* Master Barang

5. Form Pencatatan Barang Masuk

Pada gambar 4.23 terdapat tampilan form pencatatan barang masuk. Di dalam form ini, pengguna dapat memasukkan data pencatatan barang yang akan masuk kedalam gudang. Pertama pengguna harus memilih barang yang ada di dalam tabel barang gudang yang muncul di sebelah kanan form, dengan cara menekan kolom nama barang yang akan akan dicatat masuk kedalam gudang, setelah itu, nama barang dan satuan akan muncul lagi ke kolom nama barang dan satuan pada form, lalu pengguna hanya menambahkan jumlah satuan dari barang yang akan masuk kedalam gudang pada kolom jumlah, dan seetelah itu pengguna harus menekan tombol simpan pada form tersebut untuk menginputkan data kedalam tabel transaksi barang masuk, dan akan muncul ke dalam tabel list barang masuk pada form ini. Selain itu pengguna juga dapat mengubah transaksi tersebut, hal ini bisa terjadi apabila pengguna melakukan kesalahan menginputkan jumlah barang masuk, dengan cara memilih kolom yang ada pada tabel list barang masuk tadi, setelah itu data nama barang, jumlah, satuan dan tanggal akan muncul dalam kolom diatas tabel, lalu pengguna dapat mengubah jumlah yang sebelumnya sudah diinput kedalam tabel barang, dan setelah itu pengguna harus menekan tombol ubah untuk mengubah data transaksi tersebut.

Pencatatan Barang Masuk

Nama Barang

Tanggal Barang Masuk

Jumlah

Satuan

List Barang Masuk			
Nama Barang	Tanggal	Jumlah	Satuan
Kabel	4/11/2014 5:23 ...	50	Meter
Kabel	4/11/2014 5:23 ...	10	Meter
Semen	4/11/2014 5:24 ...	50	Kilogram
Semen	5/11/2014 10:21...	50	Kilogram
Resistor 10K OHM	10/11/2014 10:2...	300	Biji
Resistor 1.5K OHM	11/11/2014 9:09...	500	Biji
Resistor 10K OHM	11/11/2014 9:15...	50	Biji
Resistor 10K OHM	11/11/2014 9:16...	100	Biji

Barang Gudang		
Nama Barang	Jumlah	Satuan
Kabel	60	Meter
Semen	50	Kilogram
Resistor 10K OHM	0	Biji
Resistor 1.5K OHM	250	Biji

Gambar 4.23 Desain *Interface* Pencatatan Barang Masuk

6. Form Pencatatan Barang Keluar

Pada gambar 4.24 terdapat tampilan form pencatatan barang keluar. Di dalam form ini, pengguna dapat memasukkan data pencatatan barang yang akan diambil dari dalam gudang. Pertama pengguna harus memilih barang yang ada di dalam tabel barang gudang yang muncul di sebelah kanan form, dengan cara menekan kolom nama barang yang akan akan dicatat masuk kedalam gudang, setelah itu, nama barang dan satuan akan muncul lagi ke kolom nama barang dan satuan pada form, lalu pengguna hanya menambahkan jumlah satuan dari barang yang akan diambil dari dalam gudang pada kolom jumlah, dan seetelah itu pengguna harus menekan tombol simpan pada form tersebut untuk menginputkan data kedalam tabel transaksi barang masuk, dan akan muncul ke dalam tabel list barang masuk pada form ini. Selain itu pengguna juga dapat mengubah data transaksi tersebut, hal ini bisa terjadi apabila pengguna melakukan kesalahan

menginputkan jumlah barang keluar, dengan cara memilih kolom yang ada pada tabel list barang keluar tadi, setelah itu data nama barang, jumlah, satuan dan tanggal akan muncul dalam kolom diatas tabel, lalu pengguna dapat mengubah jumlah yang sebelumnya sudah diinput kedalam tabel barang, dan setelah itu pengguna harus menekan tombol ubah untuk mengubah data transaksi tersebut.

The screenshot shows a software interface for recording outgoing goods. At the top, there's a title bar 'Pencatatan Barang Keluar'. Below it, a form allows users to input 'Nama Barang', 'Tanggal Barang Keluar' (currently showing 'Thursday, 20 November 2014'), 'Jumlah', and 'Satuan'. To the right of the form are three buttons: 'Simpan', 'Ubah', and 'Batal'. Below the form, there are two tables. The first table, 'List Barang Keluar', displays a list of outgoing goods with columns for 'Nama Barang', 'Tanggal', 'Jumlah', and 'Satuan'. The second table, 'Barang Gudang', displays a list of goods in the warehouse with columns for 'Nama Barang', 'Jumlah', and 'Satuan'. A large watermark 'STIKOM SURABAYA' is visible across the bottom half of the image.

Gambar 4.24 Desain *Interface* Pencatatan Barang Keluar

7. Form Cek Stok

Pada Gambar 4.25 terdapat tampilan yang sangat simpel yaitu hanya tabel barang, yang berfungsi untuk melihat jumlah barang yang ada didalam gudang saat ini, dan jenis-jenis barang yang pernah masuk kedalam gudang. Form ini hanya dapat diakses oleh pengguna yang memiliki hak akses sebagai manajer.

Stok Gudang

Keluar

Nama Barang	Jumlah	Satuan
Kabel	60	Meter
Semen	50	Kilogram

Gambar 4.25 Desain *Interface* Cek Stok


8. Form Laporan

Form laporan hanya dapat diakses oleh pengguna yang memiliki hak akses sebagai Manajer yang berfungsi untuk membuat laporan hasil keseluruhan barang masuk dan barang keluar selama 1 bulan, didalam form laporan ini terdapat 3 jenis laporanm yaitu laporan barang masuk, laporan barang keluar, dan laporan barang gudang. Jadi pertama, pengguna memilih jenis laporan yang akan dibuat dimana terdapat 3 *button* untuk memilih jenis laporan tersebut, setelah memilih jenis laporan pengguna dapat memilih tahun untuk memilih laporan yang ingin dibuat pada tahun berapa, lalu kolom bulan akan dapat diubah dan pengguna harus memilih bulan yang ingin dipilih untuk dibuat laporan. Setelah semua telah dipilih pengguna dapat menekan tombol lihat laporan untuk melihat hasil laporan bulanan yang diinginkan pengguna, dan di dalam hasil laporan terdapat beberapa *toolbox* yang terdapat beberapa perintah seperti *zoom* dan *print*, pengguna dapat memilih *print* untuk mencetak hasil laporan bulanan dari jenis yang telah dipilih sebelumnya. Untuk contoh form laporan lihat gambar 4.26.

Laporan

Laporan Barang Masuk
 Laporan Barang Keluar
 Laporan Barang Gudang

2014 December Lihat Laporan Batal


Universal Teknik Utama
 Jl. Jeparu V Nomor 4, Surabaya
<http://www.ant-software.net>

Laporan Barang Masuk

Tanggal Masuk : **12/2014**

Nama Barang	Jumlah	Satuan
Kabel	20	Meter
Kabel	10	Meter
Semen	50	Kilogram
Semen	50	Kilogram


Current Page No.: 1 Total Page No.: 1 Zoom Factor: 100%

Gambar 4.26 Desain *Interface* Form Laporan Barang Masuk.

Laporan

Laporan Barang Masuk
 Laporan Barang Keluar
 Laporan Barang Gudang

2014 December Lihat Laporan Batal


Universal Teknik Utama
 Jl. Jeparu V Nomor 4, Surabaya
<http://www.ant-software.net>

Laporan Barang Keluar

Bulan Keluar : **21/12/2014**

Nama Barang	Jumlah	Satuan
Kabel	50	Meter
Kabel	50	Meter
Semen	30	Kilogram
Semen	30	Kilogram
Semen	40	Kilogram

Current Page No.: 1 Total Page No.: 1 Zoom Factor: 100%

Gambar 4.27 Desain *Interface* Form Laporan Barang Keluar