

BAB IV

DESKRIPSI KERJA PRAKTEK

Penulis melakukan kerja praktek di PT. Jasamitra Propertindo yang berdomisili di Surabaya. PT. Jasamitra Propertindo adalah perusahaan yang bergerak dalam bidang jasa yang mengelola Pusat Grosir Surabaya (PGS). Perusahaan tersebut yang beralamat di Jl. Dupak No.1 Surabaya masih menggunakan sudut pandang kabag dan manajemen perusahaan, dan hasil penilaian kinerja pada perusahaan tersebut masih kurang maksimal karena masih menggunakan perangkat secara manual yang dapat mencari data rekap penilaian kinerja lebih lama pada saat segera dibutuhkan, rekap data tidak rapi, dan terdapat data yang hilang, sehingga membutuhkan proses penilain kinerja secara komputerisasi dan agar proses penilaian tersebut bisa lebih maksimal, yaitu data lebih mudah dicari pada saat segera dibutuhkan, dan akurasi terhadap penilaian kinerja lebih tinggi pada perusahaan tersebut, maka diperlukan langkah-langkah sebagai berikut :

1. Menganalisis proses bisnis
2. Menganalisis kebutuhan sistem.
3. Mendesain sistem (*document flow, system flow, Context Diagram, Jenjang Proses (HIPO), data flow diagram (DFD), ERD, struktur tabel desain I/O (input-output), desain Interface*).
4. Membangun sistem (*aplikasi*).

Langkah-langkah di atas bertujuan untuk menemukan solusi dari permasalahan-permasalahan yang ada pada PT. Jasamitra Propertindo yang lebih jelasnya dapat dilihat pada penjelasan sub bab di bawah ini.

4.1 Menganalisis Proses Bisnis

Dalam menganalisis proses bisnis ini berisikan penjelasan proses bisnis penilaian kinerja yang terdapat pada PT. Jasamitra Propertindo. Langkah pertama kali yaitu, personalia mendata siapa saja karyawan bagian *security* yang berakhir kontrak, yang nantinya diketahui oleh manajer operasional sebagai departemen dari bagian *security* dan diketahui oleh kabag *security*. Kemudian, dari data karyawan tersebut yang berada di kabag *security*, terdapat lampiran berupa formulir penilaian kinerja karyawan, formulir penilaian tersebut diisi oleh kabag *security* dan setelah itu diberikan kembali pada personalia. Setelah proses penilaian kinerja dilakukan, personalia membuat jadwal untuk evaluasi kinerja yang dilakukan oleh tim evaluasi. Setelah ditentukan jadwal untuk evaluasi kinerja, tim evaluasi mengadakan evaluasi kinerja terhadap karyawan bagian *security*. Berkas-berkas dari evaluasi, diserahkan kembali kepada personalia. Dan proses bisnis yang terakhir adalah, personalia melakukan rekap evaluasi kinerja, membuat daftar hasil evaluasi kinerja, dan membuat surat kontrak baru bagi yang lulus dan surat berakhir kontrak bagi yang tidak lulus.

4.2 Menganalisis Kebutuhan Sistem

Sebelum mendesain sistem yang akan dibuat, maka langkah yang pertama kali dilakukan adalah menganalisis kebutuhan sistem, dibuat dengan tujuan agar mengetahui masalah-masalah yang ada sehingga dapat dihasilkan solusi yang tepat dari sistem yang dibuat. Tahapan-tahapan analisis kebutuhan yang dilakukan adalah sebagai berikut:

1. Wawancara

Wawancara dilakukan kepada manajer operasional yang terkait dengan penilaian kinerja. Wawancara ini bertujuan menghasilkan informasi-informasi dibutuhkan sehingga dari informasi tersebut dapat dibangun sebuah sistem yang dibuat mampu menjawab kebutuhan sistem. Beberapa informasi yang dihasilkan dari hasil wawancara tersebut adalah informasi mengenai data-data yang akan diolah, proses penilaian kinerja, evaluasi kinerja, dan hasil evaluasi kinerja.

2. Observasi/pengamatan

Observasi atau pengamatan dilakukan dengan tujuan untuk mendapatkan informasi tambahan yang tidak didapatkan dari pengumpulan data dengan cara wawancara. Dari hasil observasi/pengamatan yang dilakukan di perusahaan, informasi yang didapatkan adalah informasi mengenai fasilitas penyimpanan data pada perusahaan tersebut sebagian besar masih menggunakan kertas dan menggunakan *Microsoft Excel*.

Dari analisis yang telah dijelaskan, proses penilaian kinerja karyawan pada PT. Jasamitra Propertindo tersebut, dapat untuk mengatasi permasalahan yang ada, yaitu dengan pembuatan aplikasi penilaian kinerja bagian *security* yang

mampu memudahkan dan mempercepat penyampaian informasi penilaian kinerja kepada manajer. Proses-proses utama yang ada diantaranya penilaian kinerja, evaluasi kinerja, dan merekap hasil evaluasi kinerja. Langkah selanjutnya adalah menggambarkan output yang akan dihasilkan dari solusi.

Setelah gambaran singkat solusi diberikan kepada salah satu manajemen dari pihak PT. Jasamitra Propertindo, maka langkah selanjutnya adalah mendesain sistem dari *system flow*, *Context Diagram*, Jenjang Proses (HIPO), *data flow diagram* (DFD), ERD, struktur tabel desain I/O (*input-output*), *desain Interface*.

4.3 Desain Sistem

Pada perancangan aplikasipenilaian kinerja *security* pada PT. Jasamitra Propertindo ini memiliki beberapa sub desain yaitu *dokument flow*, *system flow*, *Context Diagram*, Jenjang Proses (HIPO), *data flow diagram* (DFD), ERD, struktur tabel desain I/O (*input-output*), *desain Interface*.

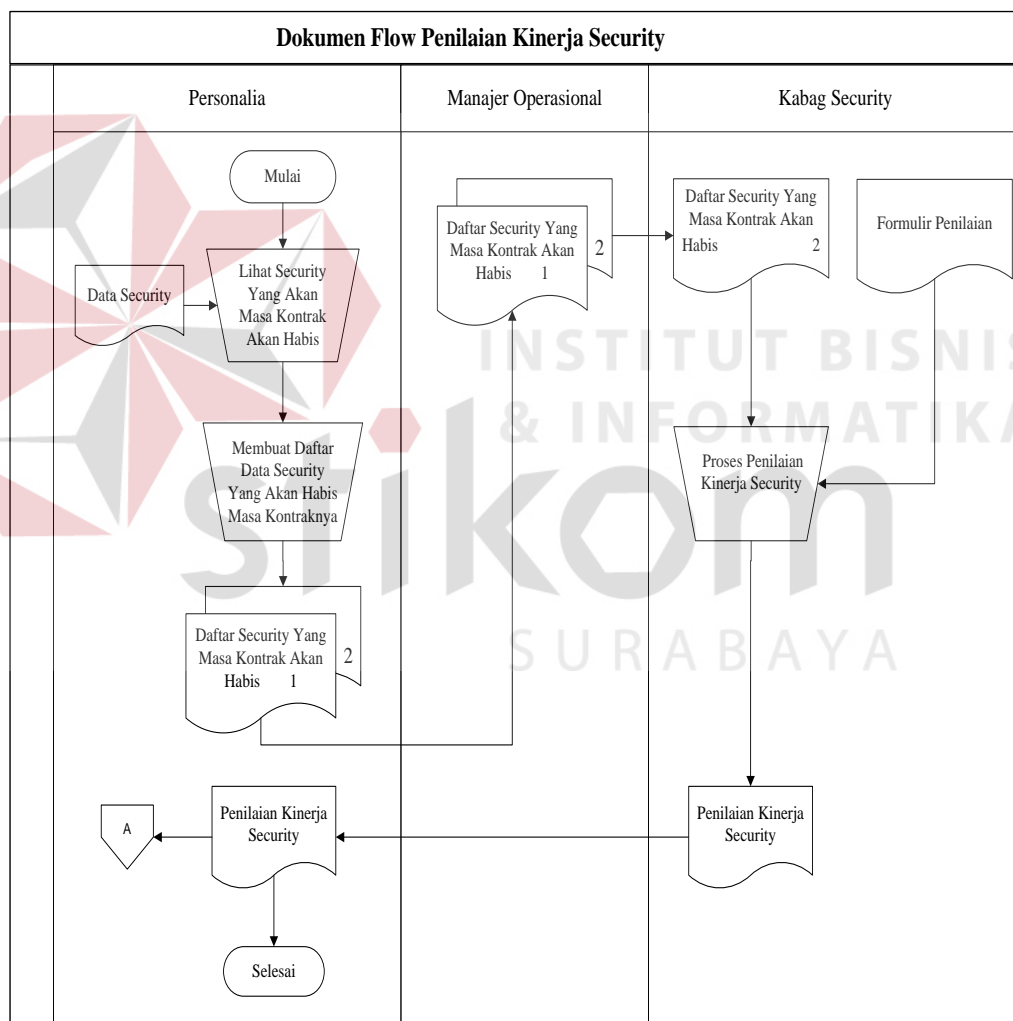
4.2.1 Document Flow Penilaian, Evaluasi, dan Hasil Evaluasi Kinerja

Pada *document flow* ini terdapat 3 gambaran *document flow* yaitu: *document flow* Penilaian Kinerja Bagian *Security*, *document flow* evaluasi kinerja Bagian *Security*, dan *document flow* daftar hasil evaluasi kinerja Bagian *Security*

A. Document Flow Penilaian Kinerja

Untuk *document flow* Penilaian Kinerja yang berisi : personalia melihat data *security* yang akan habis masa kontraknya kemudian dibuatkan daftar data *security* yang akan habis masa kontarknya yang berupa dokumen, dari daftar data *security* yang akan habis masa kontraknya diberikan kepada manajemen oprasioanl dan kabag *security*. Pada saat penyerahan di kabag *security*, selain

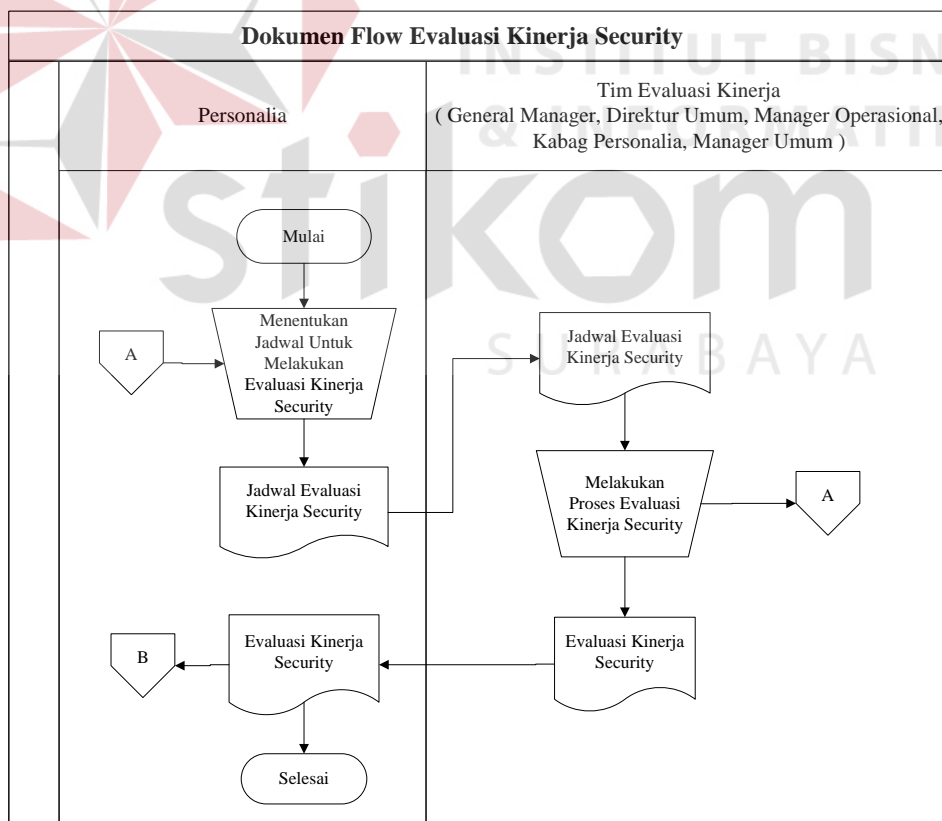
daftar data *security* yang akan habis masa kontraknya juga dilampirkan formulir penilaian. Lalu kabag *security* melakukan proses penilaian kinerja pada anggota *security*. Setelah selesai menilai, formulir penilaian tersebut diserahkan kepada personalia yang nantinya formulir penilaian tersebut sebagai bahan pertimbangan untuk evaluasi penilaian kinerja dengan tim evaluasi (general manajer, direktur umum, manajer oprasional, kabag personalia, manajer umum), seperti yang terlihat pada gambar 4.1



Gambar 4.1 Document flow Penilaian Kinerja

B. *Document Flow* Evaluasi Kinerja

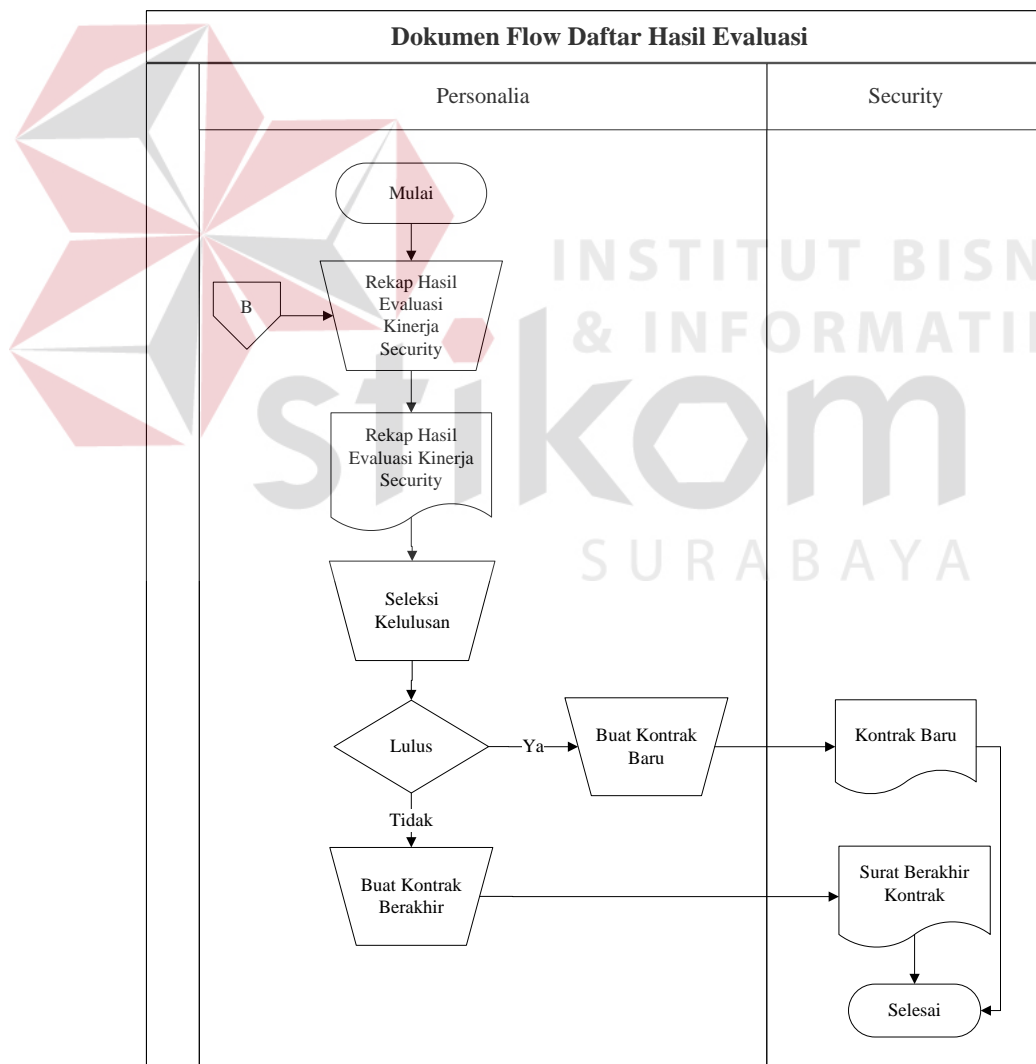
Untuk *document flow* Evaluasi Kinerja yang berisi : personalia menentukan jadwal untuk melakukan evaluasi kinerja bagian *security* dan membuat dokumen berupa jadwal evaluasi kinerja bagian *security*, dokumen jadwal evaluasi kinerja diberikan tim evaluasi. Pada saat penyerahan kepada tim evaluasi, selain formulir evaluasi kinerja juga dilampirkan formulir penilaian yang telah dinilai oleh kabag *security*. Lalu tim evaluasi melakukan proses evaluasi kinerja bagian *security*. Setelah selesai mengevaluasi, formulir evaluasi dan lampiran tersebut diserahkan kepada persnalia yang nantinya akan dilakukan proses rekap daftar hasil evaluasi kinerja bagian *security*, seperti yang terlihat pada gambar 4.2



Gambar 4.2 *Document flow* Evaluasi Kinerja

C. *Document Flow* Hasil Evaluasi Kinerja

Untuk *document flow* Evaluasi Kinerja yang berisi : personalia merekap hasil evaluasi kinerja bagian *security* yang telah dievaluasi oleh tim evaluasi. Setelah itu dibuatkan dokumen rekap hasil evaluasi kinerja bagian *security*. Kemudian personalia melakukan seleksi kelulusan terhadap anggota *security*. Jika seleksi lulus maka *security* tersebut dibuatkan kontrak baru, dan apabila dari seleksi tersebut tidak lulus maka *security* dibuatkan surat berakhir kontrak, seperti yang terlihat pada gambar 4.3



Gambar 4.3 *Document flow* Hasil Evaluasi Kinerja

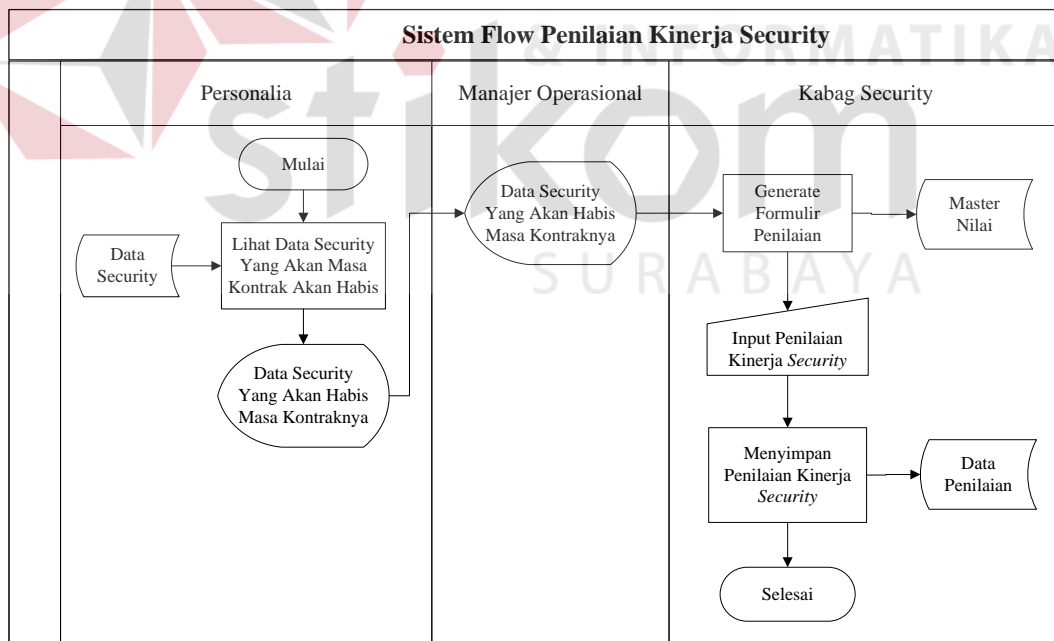
4.2.2 System Flow Penilaian, Evaluasi, dan Hasil Evaluasi Kinerja

Perancangan desain sistem yang menjadi solusi dari permasalahan PT.

Jasamitra Propertindo akan dibahas pada sub bab berikut ini :

A. System Flow Penilaian Kinerja

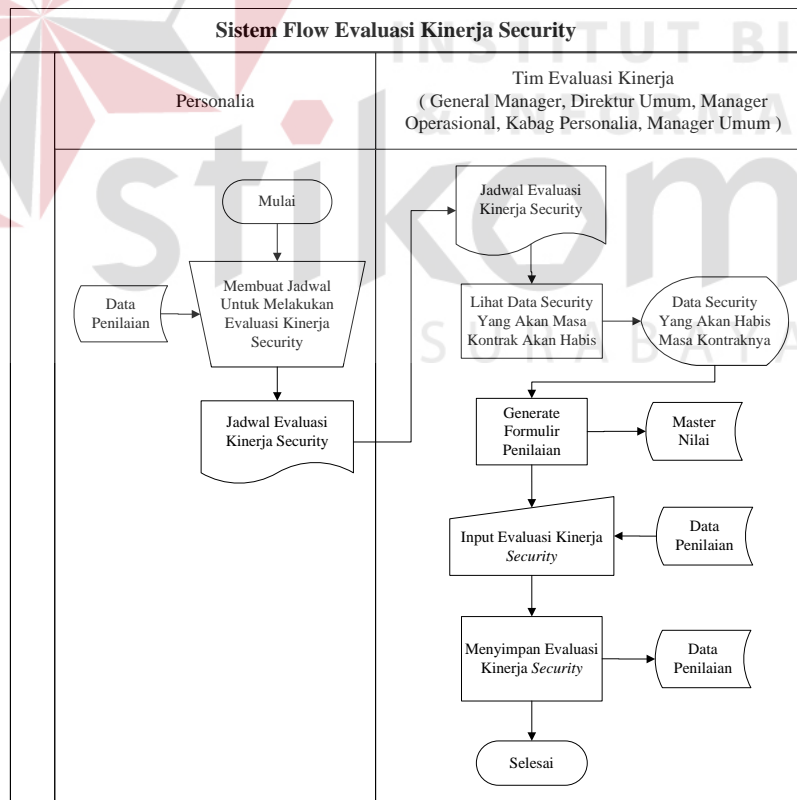
Untuk *system flow* Penilaian Kinerja yang berisi : personalia melihat data security yang akan habis masa kontraknya dari daftar data *security* yang akan habis masa kontraknya, sistem memunculkan display data *security* yang akan habis masa kontraknya, data tersebut juga bisa dilihat oleh manajer oprasional dan kabag *security*. Lalu sistem mengambil formulir penilaian yang berasal dari master nilai, setelah itu kabag *security* melakukan proses input penilaian kinerja pada anggota *security* yang setelah itu disimpan di dalam database data penilaian, seperti yang terlihat pada gambar 4.4



Gambar 4.4 System Flow Penilaian Kinerja

B. System Flow Evaluasi Kinerja

Untuk *system flow* Evaluasi Kinerja yang berisi : personalia menentukan jadwal untuk melakukan evaluasi kinerja bagian *security* dengan melihat data yang telah tersimpan dalam database data penilaian dan membuat dokumen berupa jadwal evaluasi kinerja bagian *security*, dokumen jadwal evaluasi kinerja diberikan tim evaluasi. Tim evaluasi melihat data *security* yang akan habis masa kontraknya yang setelah itu sistem akan memunculkan *display* data *security* yang akan habis masa kontraknya. Lalu sistem mengambil formulir penilaian yang berasal dari master nilai, setelah itu tim evaluasi melakukan proses input evaluasi kinerja bagian *security* dan disimpan, evaluasi kinerja tersebut disimpan dalam database data penilaian, seperti yang terlihat pada gambar 4.5

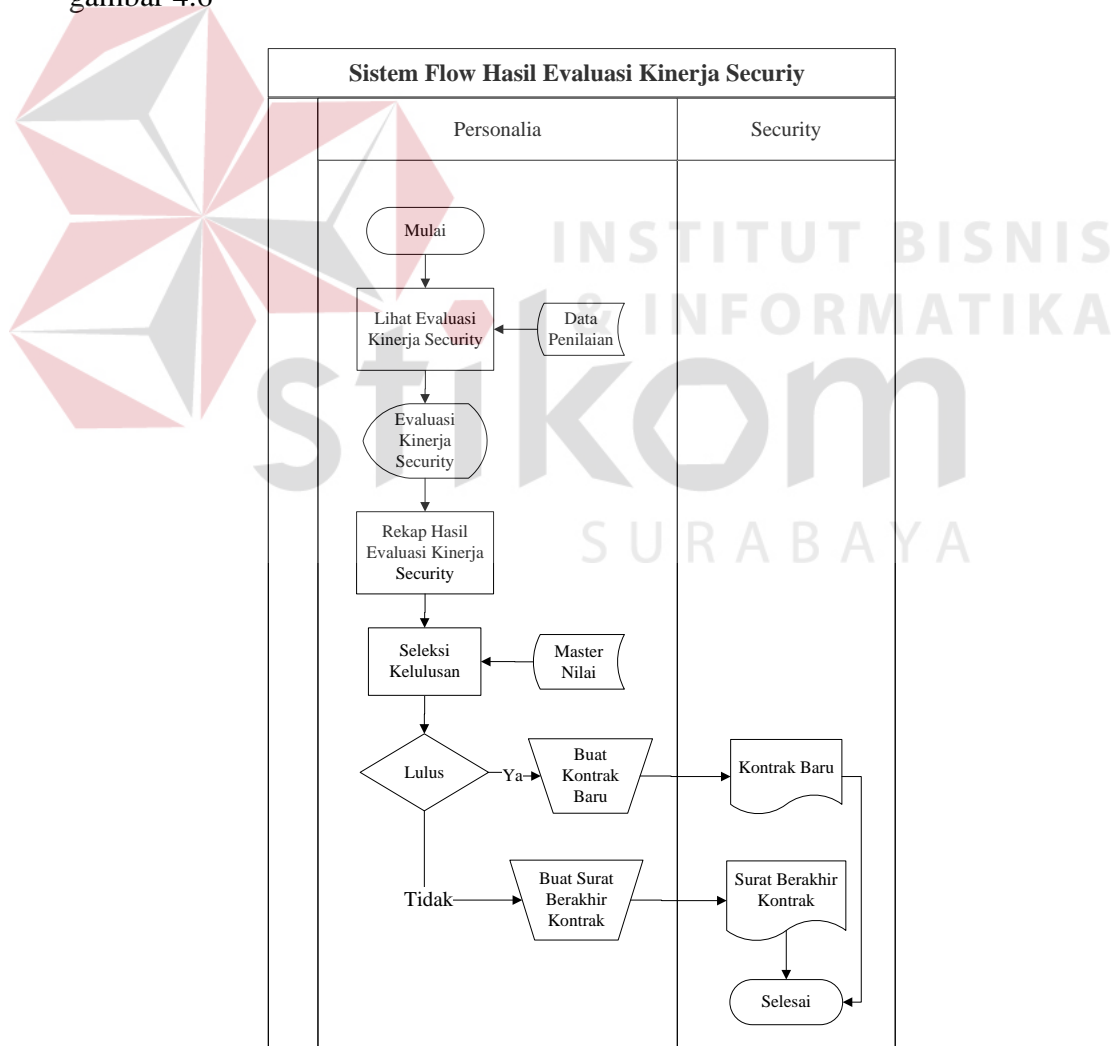


Gambar 4.5 System Flow Evaluasi Kinerja

C. System Flow Hasil Evaluasi Kinerja Bagian Security

Untuk *system flow* Evaluasi Kinerja yang berisi : personalia melihat data yang telah dievaluasi oleh tim evaluasi yang tersimpan didalam database data penilaian. Setelah itu melakukan proses rekap hasil evaluasi kinerja bagian *security*. Kemudian personalia melakukan seleksi kelulusan terhadap anggota *security* yang terdapat didalam database master nilai. Jika seleksi lulus maka *security* tersebut dibuatkan kontrak baru, dan apabila dari seleksi tersebut tidak lulus maka *security* dibuatkan surat berakhir kontrak, seperti yang terlihat pada

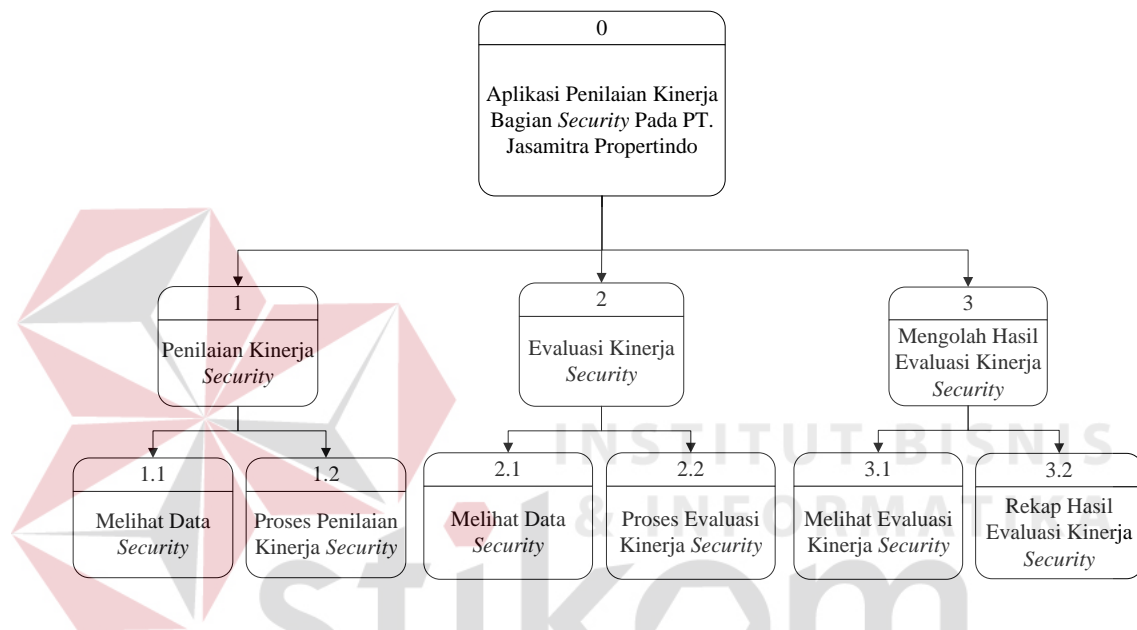
gambar 4.6



Gambar 4.6 Hasil Evaluasi Kinerja

4.4 HIPO Aplikasi Penilaian Kinerja

Hierarchical Input Process Output merupakan alat perancangan sistem yang dapat menampilkan seluruh proses yang terdapat pada suatu aplikasi tertentu dengan jelas dan terstruktur. Gambar 4.7 merupakan HIPO dari Aplikasi Penilaian Kinerja.



Gambar 4.7 Diagram Jenjang Penilaian Kinerja

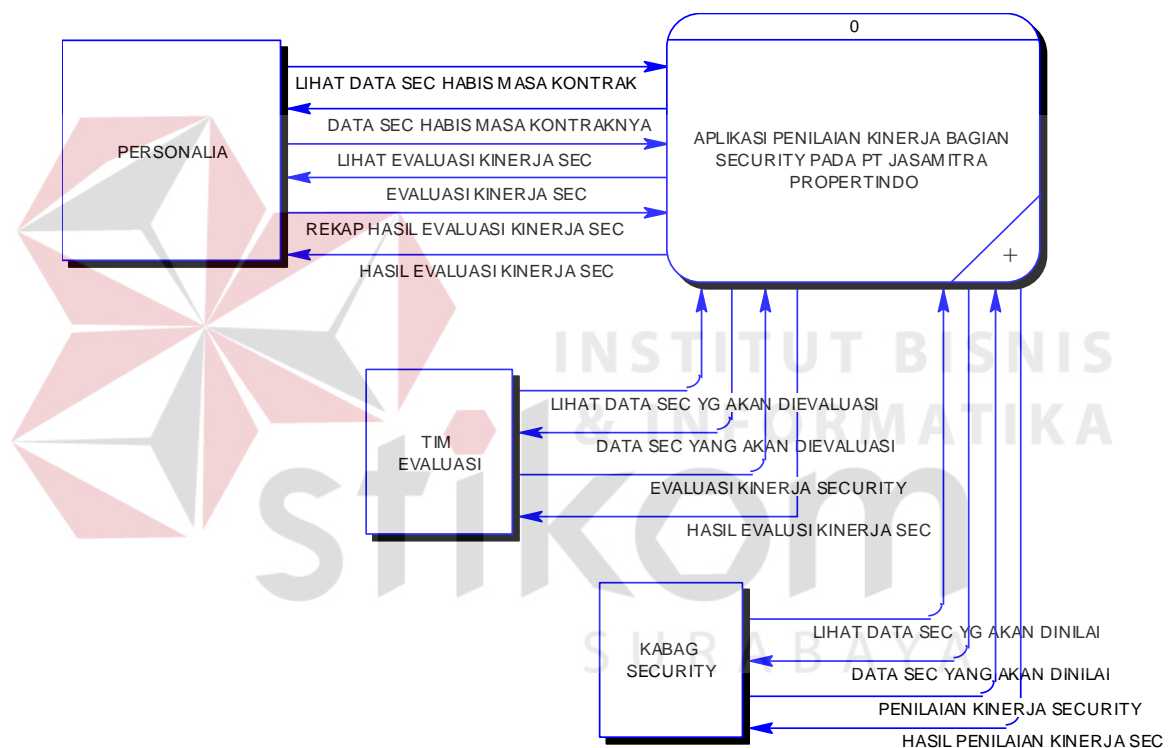
4.5 Data Flow Diagram Penilaian, Evaluasi, Dan Hasil Evaluasi Kinerja

Berikut adalah DFD system yang akan di implementasikan pada PT.

Jasamitra Propertindo yang di gambarkan sebagai berikut :

4.4.1 Context Diagram

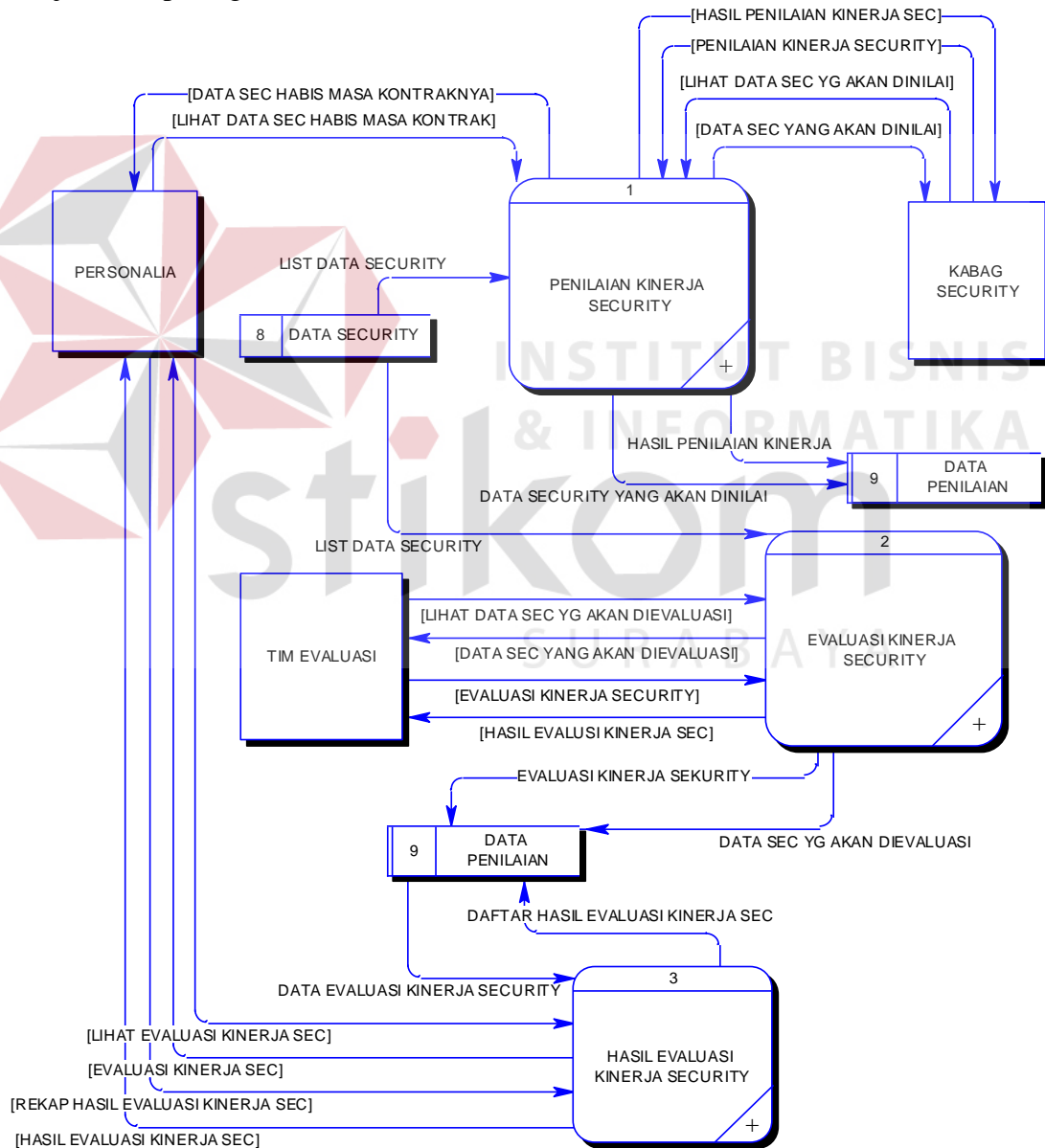
Context diagram pada Aplikasi Penilaian Kinerja *Security* ini terdiri atas 3 *external entity* yaitu personalia, tim evaluasi, dan kabag security, seperti yang dijelaskan pada gambar 4.8



Gambar 4.8 *Context Diagram* Aplikasi Penilaian Kinerja

4.4.2 Data Flow Diagram Level 0

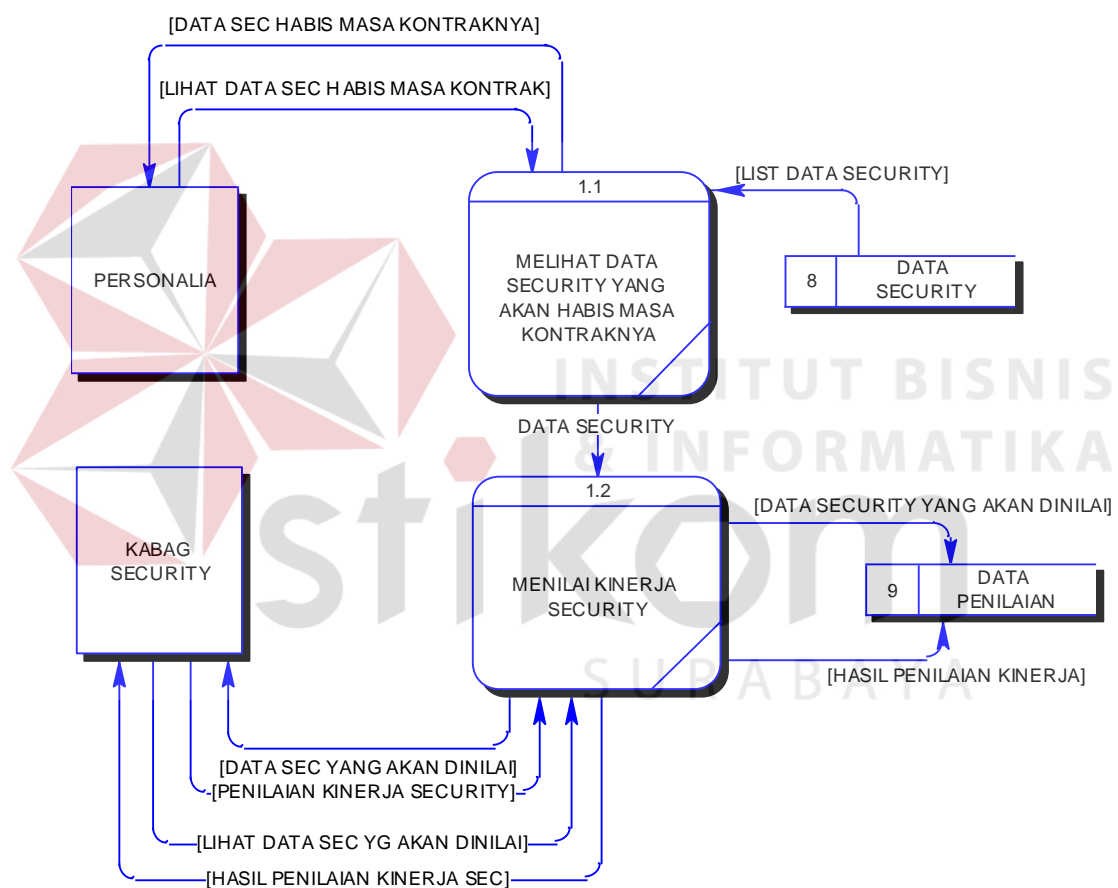
Pada DFD level 0 di bawah ini terdapat 3 sub proses yang merupakan dekomposisi dari proses global. Keempat sub proses yaitu Penilaian, Penilaian Kinerja Security, Evaluasi Kinerja Security, dan Hasil Evaluasi Kinerja Security. Selain itu terdapat 4 *external entity* (personalia, tim evaluasi, dan kabag security) dan terdapat 2 *data store* (data security dan data penilaian), seperti yang dijelaskan pada gambar 4.9



Gambar 4.9 Data Flow Diagram Level 0

4.4.3 Data Flow Diagram Level 1 Lihat Data Security Dan Menilai Kinerja

Pada DFD level 1 di bawah ini terdapat 2 sub proses yang merupakan dekomposisi dari proses DFD level 0. Sub proses yaitu proses Melihat Data Security dan Menilai Kinerja Security. Selain itu terdapat 2 *external entity* (personalia dan kabag security) dan terdapat 2 *data store* (data security dan data penilaian), seperti yang dijelaskan pada gambar 4.10

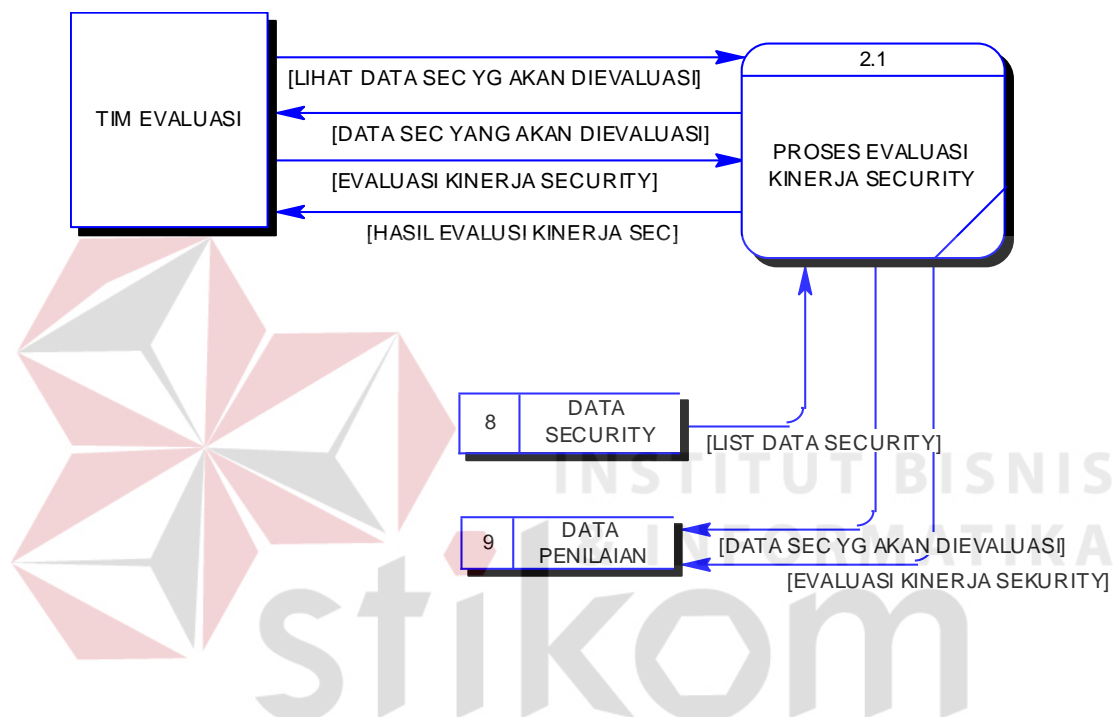


Gambar 4.10 Data Flow Diagram Level 1 Lihat Data Security Dan Penilaian

Kinerja

4.4.4 Data Flow Diagram Level 1 Evaluasi Kinerja

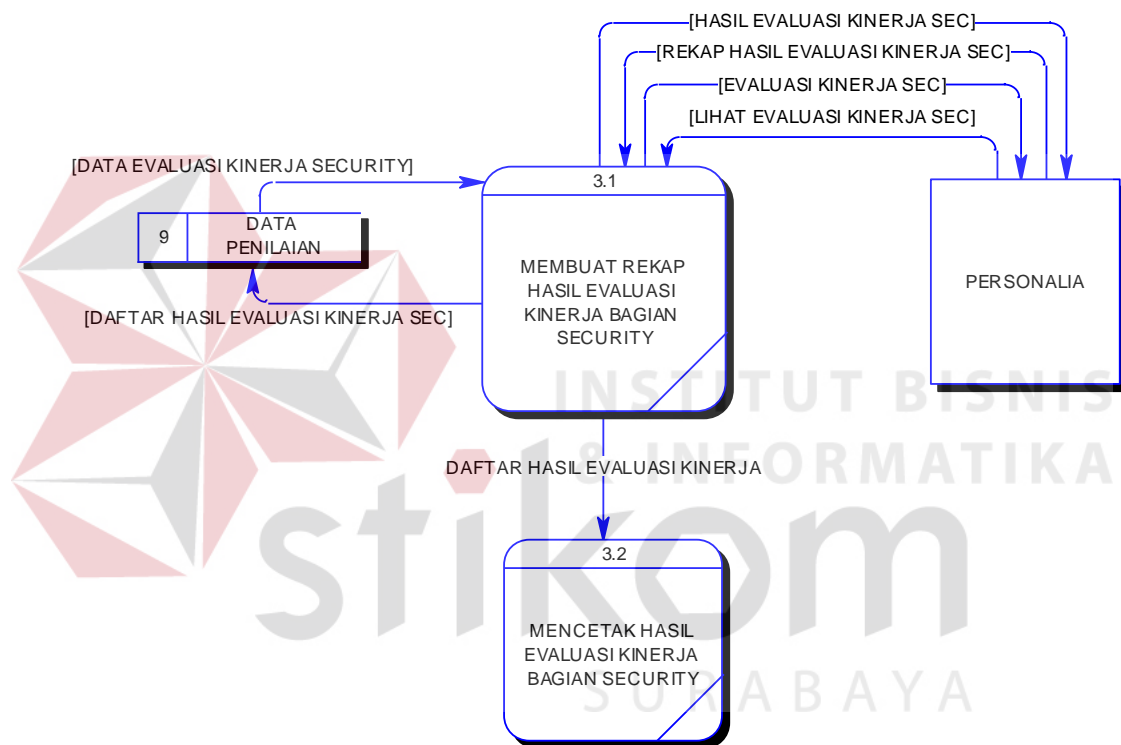
Pada DFD level 1 di bawah ini terdapat 1 sub proses yang merupakan dekomposisi dari proses DFD level 0. Sub proses yaitu proses Evaluasi Kinerja Security. Selain itu terdapat 1 *external entity* (tim evaluasi) dan terdapat 2 *data store* (data security dan data penilaian), seperti yang dijelaskan pada gambar 4.11



Gambar 4.11 Data Flow Diagram Level 1 Evaluasi Kinerja

4.4.5 Data Flow Diagram Level 1 Hasil Evaluasi Kinerja

Pada DFD level 1 di bawah ini terdapat 2 sub proses yang merupakan dekomposisi dari proses DFD level 0. Sub proses yaitu proses Membuat Rekap Hasil Evaluasi Kinerja *Security* dan Mencetak Hasil Evaluasi Kinerja *Security*. Selain itu terdapat 1 *external entity* (personalia) dan terdapat 1 *data store* (data penilaian), seperti yang dijelaskan pada gambar 4.12

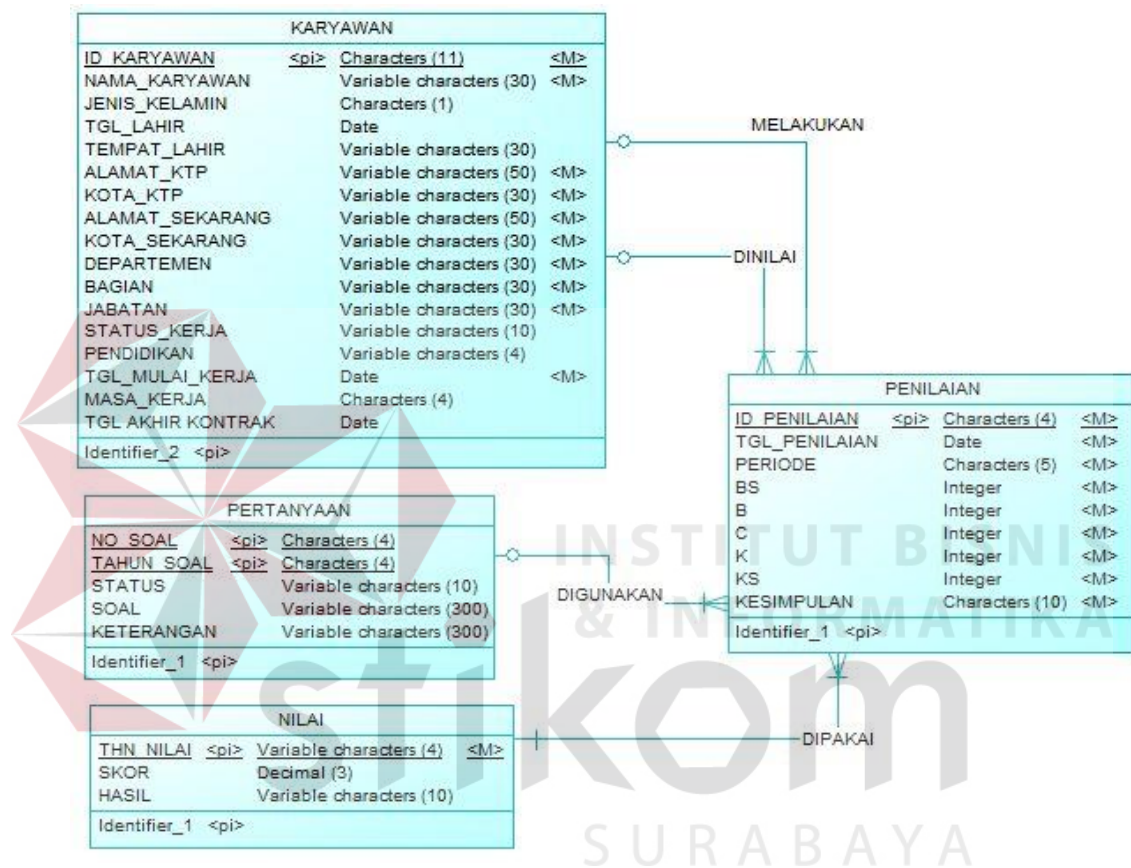


Gambar 4.12 Data Flow Diagram Level 1 Hasil Evaluasi Kinerja

4.6 Entity Relational Data

4.6.1 Conceptual Data Model

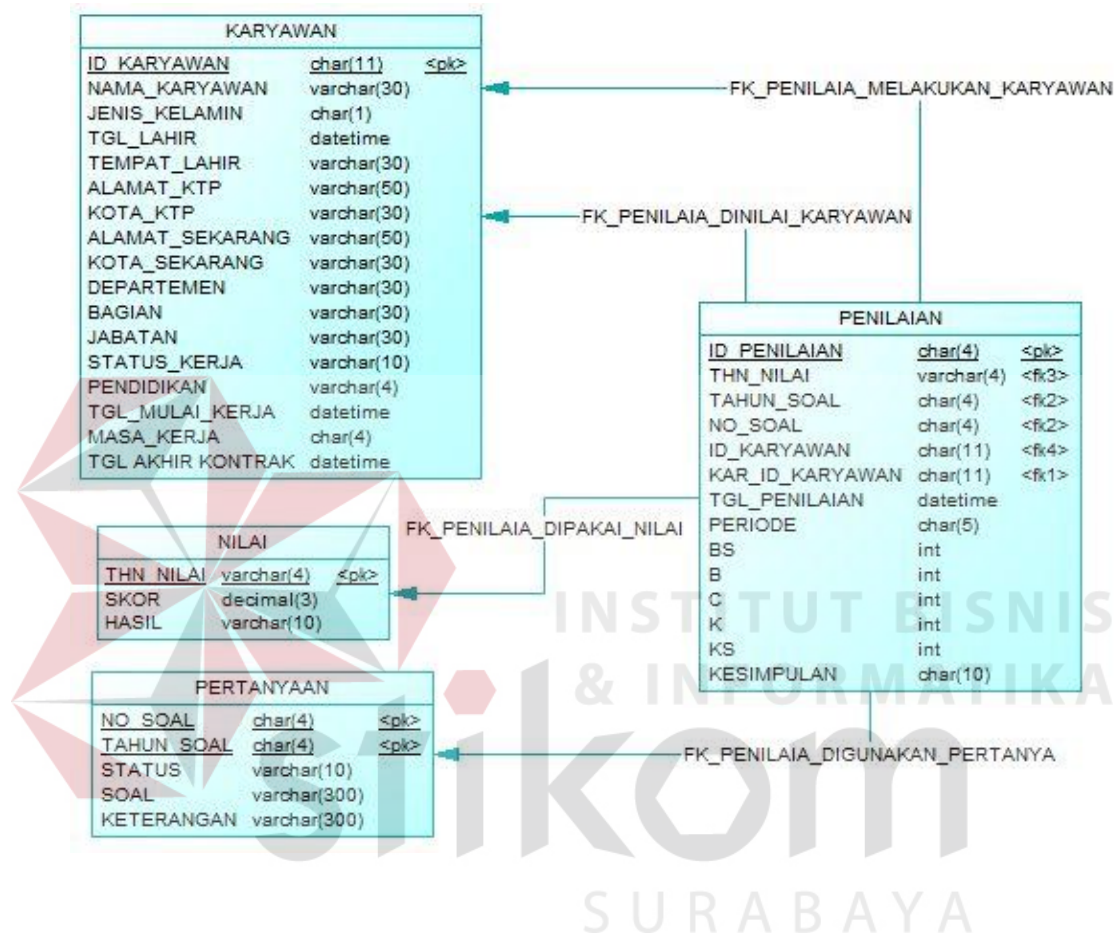
Di bawah ini merupakan CDM dari struktur database aplikasi Penilaian Kinerja yang terdiri dari Karyawan, Penilaian, Pertanyaan, dan Nilai.



Gambar 4.13 Conceptual Data Model

4.6.2 Physical Data Model

Di bawah ini merupakan PDM dari struktur database aplikasi Penilaian Kinerja yang terdiri dari Karyawan, Penilaian, Pertanyaan, dan Nilai.



Gambar 4.14 Physical Data Model

4.6.3 Struktur Tabel

Rancang Bangun Aplikasi Penilaian Kinerja ini terdapat 4 (empat) tabel. Tabel-tabel tersebut memiliki struktur tabel yang saling terintegrasi dan memberikan informasi yang cukup lengkap bagi pengguna sistem. Berikut penjelasan struktur tabel dari tiap tabel :

1. Tabel Karyawan

Primary Key : Id_karyawan

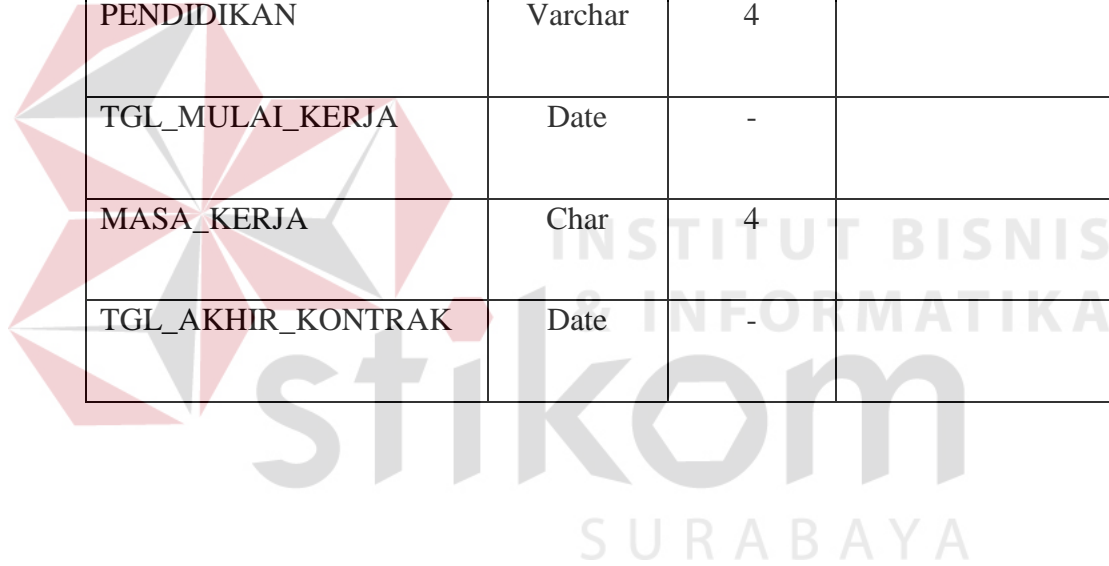
Foreign Key : -

Fungsi : Menyimpan data karyawan

Tabel 4.1 Struktur Tabel Karyawan

<i>Field</i>	<i>Type Data</i>	<i>Length</i>	<i>Constraint</i>
ID_KARYAWAN	Char	11	<i>Primary Key</i>
NAMA_KARYAWAN	Varchar	20	-
JENIS_KELAMIN	Char	1	
NO_TLP	Varchar	12	
TEMPAT_LAHIR	Varchar	30	
TGL_LAHIR	Date	-	
ALAMAT_KTP	Varchar	50	
ALAMAT_SEKARANG	Varchar	50	

<i>Field</i>	<i>Type Data</i>	<i>Length</i>	<i>Constraint</i>
KOTA_SEKARANG	Varchar	30	
DEPARTEMEN	Varchar	30	
BAGIAN	Varchar	30	
JABATAN	Varchar	30	
STATUS_KERJA	Varchar	10	
PENDIDIKAN	Varchar	4	
TGL_MULAI_KERJA	Date	-	
MASA_KERJA	Char	4	
TGL_AKHIR_KONTRAK	Date	-	



2. Tabel Penilaian

Primary Key : id_penilaian

Foreign Key : thn_nilai, thn_soal, no_soal

Fungsi : Menyimpan data penilaian

Tabel 4.2 Struktur Tabel Penilaian

<i>Field</i>	<i>Type Data</i>	<i>Length</i>	<i>Constraint</i>
ID_PENILAIAN	Char	10	<i>Primary Key</i>
THN_NILAI	Varchar	4	<i>Foreign Key</i>
TAHUN_SOAL	Char	4	<i>Foreign Key</i>
NO_SOAL	Char	4	<i>Foreign Key</i>
KARYAWAN_PENILAI	Char	11	
KARYAWAN_YG_DINILAI	Char	11	
TGL_PENILAIAN	Date	-	
PERIODE	Int	-	
BS	Int	-	
B	Int	-	
C	Int	-	

<i>Field</i>	<i>Type Data</i>	<i>Length</i>	<i>Constraint</i>
K	Int	-	
KS	Int	-	
KESIMPULAN	Char	10	

3. Tabel Pertanyaan

Primary Key : no_soal, tahun_soal

Foreign Key : -

Fungsi : Menyimpan data pertanyaan

Tabel 4.3 Struktur Tabel Pertanyaan

<i>Field</i>	<i>Type Data</i>	<i>Length</i>	<i>Constraint</i>
NO_SOAL	Char	4	<i>Primary Key</i>
TAHUN_SOAL	Char	4	<i>Primary key</i>
STATUS	Varchar	10	
SOAL	Varchar	300	
KETERANGAN	Varchar	300	

4. Tabel Nilai

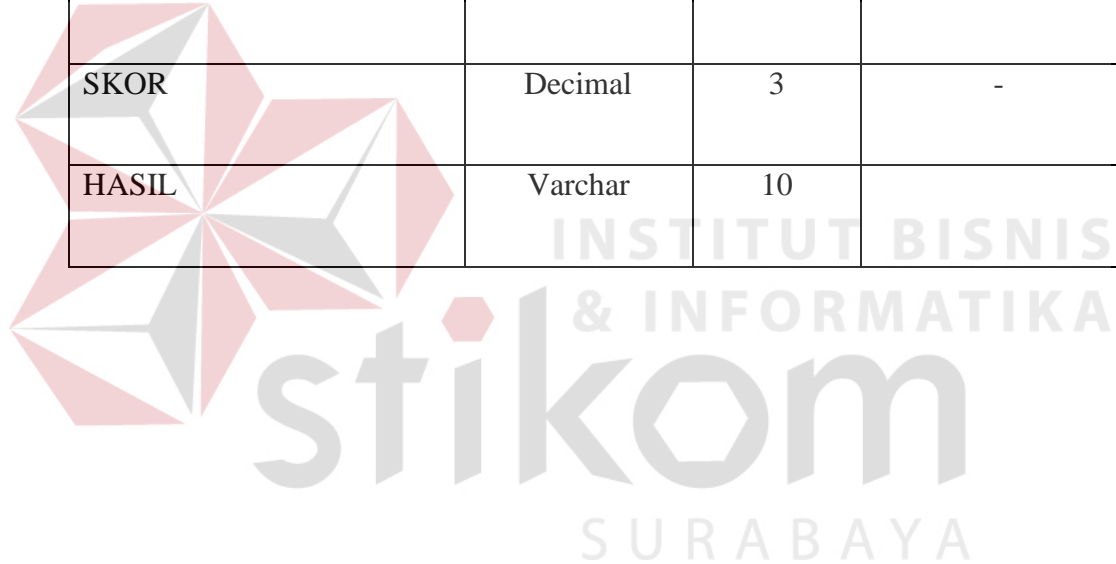
Primary Key : thn_soal

Foreign Key : -

Fungsi : Menyimpan data nilai

Tabel 4.4 Struktur Tabel Nilai

<i>Field</i>	<i>Type Data</i>	<i>Length</i>	<i>Constraint</i>
THN_SOAL	Varchar	4	<i>Primary Key</i>
SKOR	Decimal	3	-
HASIL	Varchar	10	



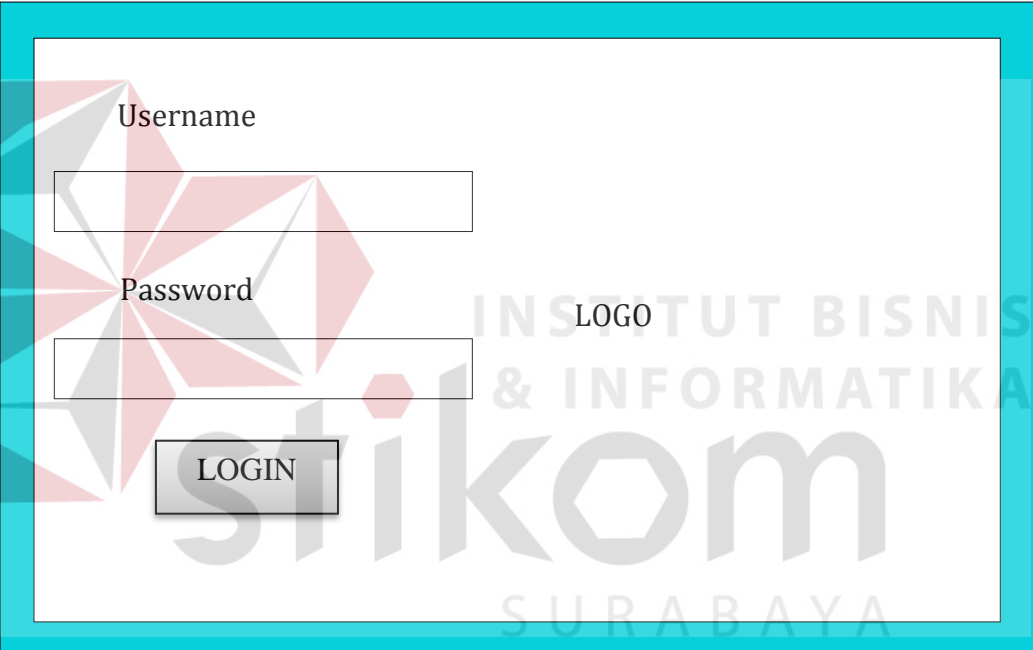
4.7 Desain Input/Output

Desain input/output merupakan rancangan desain yang digunakan sebagai acuan dalam membuat aplikasi. Adapun desain input/output yang ada di tampilan *user* sebagai berikut :

1. Desain Form *Login*

Form login adalah form yang digunakan untuk masuk ke dalam sistem.

Desain form login dapat dilihat pada gambar 4.15.



The image shows a login form design within a cyan border. It features a 'Username' label above a text input field, a 'Password' label above another text input field, and a 'LOGIN' button below the password field. A large, semi-transparent watermark for 'stikom SURABAYA' is overlaid on the form, along with the text 'INSTITUT BISNIS & INFORMATIKA' and 'LOGO'.

Gambar 4.15 Desain Form Login

2. Desain Form *Menu Utama*

Form Menu ini merupakan tampilan aplikasi setelah melakukan login yang nantinya akan dilakukan penginputan oleh manajemen, seperti yang dijelaskan pada gambar 4.16.



Gambar 4.16 Desain Form Menu Utama

3. Desain Form *Security* Yang Berakhir Kontrak

Form *Generate Data Security* Yang Berakhir Kontrak ini merupakan tampilan data *security* berakhir kontrak tersebut memiliki button yang dikelompokkan tersendiri, diantaranya adalah Menu, Data Karyawan Berakhir Kontrak, Penilaian Kinerja. Pada kolom bagian berisi “security”, karena security termasuk dalam bagian departemen operasional. Dan pada kolom berakhir kontrak, berisi tanggal *security* yang berakhir kontrak. Form ini dapat dilihat oleh personalia, kabag *security*, dan tim evaluasi, seperti yang dijelaskan pada gambar 4.17.

PENILAIAN KINERJA KARYAWAN PT. JASAMITRA PROPERTINDO			
MENU	MASTER	DATA KARYAWAN BERAKHHIR KONTRAK	
DAFTAR NAMA KARYAWAN BERAKHIR KONTRAK DEPARTEMEN OPERASIONAL (SECURITY)			
NO.	NAMA	BAGIAN	BERAKHIR KONTRAK
1.	Nama1	Bagian1	11-11-2014
2.	Nama2	Bagian2	11-11-2014
3.	Nama3	Bagian3	11-11-2014
4.	Nama4	Bagian4	11-11-2014
5.	Nama5	Bagian5	11-11-2014
6.	Nama6	Bagian6	11-11-2014

Selasa, 06 May 2014

Syamsuri
Kabag Security

Gambar 4.17 Desain Form *Security* Yang Berakhir Kontrak

4. Desain Form Penilaian Kinerja

Form Penilaian Kinerja adalah digunakan untuk melakukan penilaian bagian manajemen, seperti yang dijelaskan pada gambar 4.18.

**PENILAIAN KINERJA KARYAWAN
NON MANAJERIAL
TAHUN 2014**

(ID PENILAIAN) THURSDAY, 12 JUNE

III. DATA

ID KARYAWAN	K015	NAMA KARYAWAN	ID KARYAWAN
NAMA KARYAWAN	NAMA KAR 15	NAMA KAR 15	K015
TGL MASUK KERJA	DD-MM-YYYY	ID PENILAI	K001
DEPARTEMEN	OPERASIONAL	NAMA PENILAI	NM MNJMN 1
BAGIAN	SECURITY	JABATAN PENILAI	JBTN MNJMN 1
JABATAN	ANGGOTA		

II. PERINCIAN

NO	SOAL	KETERANGAN	NO (NO)
1	SOAL1	KET 1	SOAL 1
2	SOAL2	KET 2	KETERANGAN 1
3	SOAL3	KET 3	
4	SOAL4	KET 4	
5	SOAL5	KET 5	
6	SOAL6	KET 6	

B B C K K

I. HASI

B B C K K

Gambar 4.18 Desain Form Penilaian Kinerja

5. Desain Form Hasil Evaluasi Kinerja

Form Rekap Hasil Evaluasi Kinerja adalah untuk merekap keputusan *security* dari hasil evaluasi kinerja, seperti yang dijelaskan pada gambar 4.19.

PENILAIAN KINERJA KARYAWAN PT. JASAMITRA PROPERTINDO							
DAFTAR HASIL EVALUASI KINERJA KARYAWAN DEPARTEMEN OPERASIONAL (BAGIAN SECURITY)							
(Per – Kontrak 01 April 2013 S/D 31 Maret 2014)							
NO.	NAMA	HASIL PENILAIAN			BOBOT	SKOR	KET.
		ENDRO WARDOYO	SUDIRMAN	BUDIHARTO K.			
1.	Nama1	Disarankan	Disarankan	Disarankan	9	3.00	Lulus
2.	Nama2	Disarankan	Disarankan	Disarankan	9	3.00	Lulus
3.	Nama3	Disarankan	Disarankan	Disarankan	9	3.00	Lulus
4.	Nama4	Disarankan	Disarankan	Disarankan	9	3.00	Lulus
5.	Nama5	Disarankan	Disarankan	Disarankan	9	3.00	Lulus
6.	Nama6	Disarankan	Disarankan	Disarankan	9	3.00	Lulus
7.	Nama7	Disarankan	Disarankan	Disarankan	9	3.00	Lulus
8.	Nama8	Disarankan	Disarankan	Disarankan	9	3.000	Lulus

Keterangan Bobot / Skor

4 = Sangat Disarankan

3 = Disarankan

2 = Dipertimbangkan

1 = Ditolak

Surabaya, 25 Maret 2014

SYAMSURI

Kabag Personalia

Gambar 4.19 Desain Form Hasil Evaluasi Kinerja Bagian *Security*

4.8 Implementasi Sistem

Implementasi sistem ini akan menjelaskan tentang aplikasi Penilaian Kinerja Petugas Keamanan, Penjelasan hardware/software pendukung dan apa saja yang bisa dilakukan oleh aplikasi ini. Penjelasan tentang features apa saja yang ada pada aplikasi ini juga akan didukung oleh tampilan capture dari aplikasi ini.

4.7.1 Spesifikasi Perangkat

Untuk jalannya aplikasi Penilaian Kinerja Bagian *Security* ini diperlukan hardware dan software pendukung untuk jalannya aplikasi yaitu:

1. *Hardware* Pendukung

- a. Laptop atau komputer: yang akan digunakan oleh personalia, tim evaluasi, dan kabag *security*, masing-masing memiliki 1 komputer untuk melakukan proses penilaian kinerja karyawan.
- b. *Processor* 233 Mhz
- c. *Memory* dengan RAM 64 MB
- d. *VGA on Board*
- e. *Monitor Super VGA* (800x600) dengan minimum 256 warna
- f. *Keyboard* dan *mouse*

2. *Software* Pendukung

- a. *Database*: yang digunakan oleh personalia untuk memanipulasi database yang ada dalam perusahaan.
- b. *Aplikasi*: digunakan oleh personalia, kabag *security*, dan tim evaluasi untuk memproses penilaian kinerja karyawan.
- c. *Windows 98*
- d. *Browser : Google Chrome*

4.7.2 Penjelasan Program

Dibawah ini adalah penjelasan penggunaan masing-masing form yang ada pada sistem aplikasi penilaian kinerja karyawan.

1. Form Login

Form login adalah form yang digunakan untuk masuk ke dalam sistem berdasarkan jabatan. Jabatan disini adalah yang bisa login hanya pada bagian supervisor, admin, manajer operasional, seperti yang dijelaskan pada gambar 4.20.

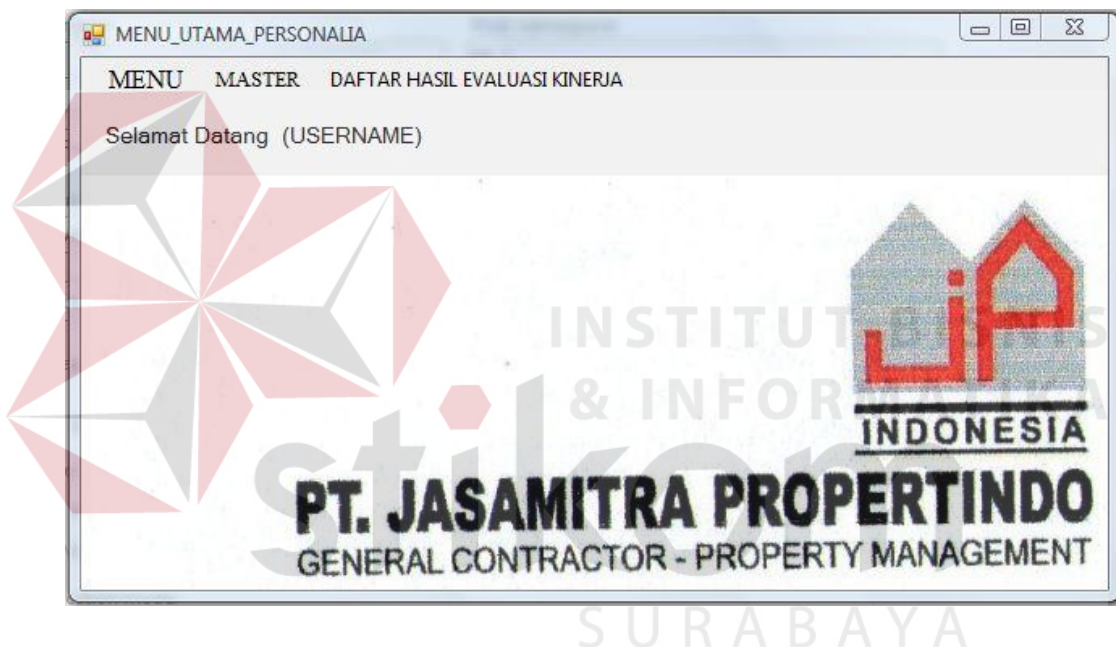


The image shows a screenshot of a web-based login form titled "Form Login". The form contains two input fields: "User name" and "Password". Below the "Password" field is a blue "LOGIN" button. To the right of the input fields is a logo consisting of two stylized houses, one red and one grey, with the letters "LIP" in red. Below the logo, the text "INDONESIA" is displayed. At the bottom of the form, the company name "PT. JASAMITRA PROPERTINDO" is written in large, bold, black letters, with "GENERAL CONTRACTOR - PROPERTY MANAGEMENT" written in smaller black letters below it. The background of the form is white with a light blue border. A large, semi-transparent watermark of a red and white geometric logo is overlaid on the left side of the form. The text "INSTITUT... & INFO... KA" and "SURABAYA" is also visible in the background.

Gambar 4.20 Tampilan Form Login

2. Form Menu Utama Personalia

Form Menu ini merupakan tampilan awal dari aplikasi setelah melakukan login yang nantinya akan dijalankan dan memunculkan status login dan pilihan untuk melakukan kegiatan yang disediakan pada aplikasi. Form ini digunakan untuk Personalia. Selain itu pada menu tersebut memiliki button yang dikelompokkan tersendiri, diantaranya adalah menu, master, dan daftar hasil evaluasi kinerja, seperti yang dijelaskan pada gambar 4.21.



Gambar 4.21 Tampilan Form Menu Utama Personalia

3. Form Menu Utama Penilaian Kinerja

Form Menu ini merupakan tampilan awal dari aplikasi setelah melakukan login yang nantinya akan dijalankan dan memunculkan status login dan pilihan untuk melakukan kegiatan yang disediakan pada aplikasi. Form ini digunakan untuk user yang menilai kinerja karyawan. Selain itu pada menu tersebut memiliki button yang dikelompokkan tersendiri, diantaranya adalah logout, penilaian kinerja, dan cetak penilaian, seperti yang dijelaskan pada gambar 4.22.



Gambar 4.22 Tampilan Form Menu Utama Penilaian Kinerja

4. Form Master Karyawan

Form Master Karyawan ini merupakan tampilan untuk input data semua karyawan. Form ini digunakan untuk Personalia untuk menginput semua data-data karyawan yang berada di perusahaan tersebut. Form tersebut memiliki button yang dikelompokkan tersendiri, diantaranya adalah Menu dan Master (didalam menu master terdapat juga menu master karyawan dan master penilaian), seperti yang dijelaskan pada gambar 4.24.

Gambar 4.24 Tampilan Form Master Karyawan

5. Form Menu *Security* Yang Berakhir Kontrak

Form Menu *Security* Yang Berakhir Kontrak ini merupakan tampilan data *security* berakhir kontrak dari generate database master nilai, selain itu pada *Generate Data Security* Berakhir Kontrak tersebut memiliki button yang dikelompokkan tersendiri, diantaranya adalah Menu, Master (didalam menu Master terdapat juga menu Master Karyawan dan Master Pertanyaan) dan Data Karyawan Berakhir Kontrak, seperti yang dijelaskan pada gambar 4.25.

MENU MASTER DATA KARYAWAN BERAKHIR KONTRAK

FillBy

**DAFTAR NAMA KARYAWAN BERKAHIR KONTRAK
DEPARTEMEN OPERASIONAL (SECURITY)**

ID_KARYAWAN	NAMA_KARYAWA	BAGIAN	TGL_AKHIR_KON
K006	BEDJO OETOMO	UMUM	30/11/2013 8:14...
K007	SOEGINO	SECURITY	31/10/2014 4:15...
K008	IRIANDI LILO	SECURITY	31/10/2014 8:14...
K009	KABIB	SECURITY	31/10/2014 8:14...
K010	MUGHNI	SECURITY	31/10/2014 8:14...
K011	MOCH GAZALI	SECURITY	30/11/2013 8:14...
K012	BUDHI PRASET...	SECURITY	31/10/2014 8:14...
K013	SUBAKTI	SECURITY	31/10/2014 8:14...
K014	NURADJI	SECURITY	31/10/2014 8:14...
K015	SIGWA TELPIN	SECURITY	31/10/2014 8:14...

Sunday, 29 June, 2014

SYAMSURI
KABAG PERSONALIA

PT. JASAMITRA PROPERTINDO
GENERAL CONTRACTOR - PROPERTY MANAGEMENT

Gambar 4.25 Tampilan Form Menu *Security* Yang Berakhir Kontrak

6. Form Menu Penilaian Kinerja

Form Menu Penilaian Kinerja ini merupakan dari aplikasi untuk Manajemen, apabila melakukan memilih *button* penilaian kinerja. Fungsi penilaian digunakan untuk penilaian kinerja petugas seperti gambar interface form penilaian kinerja, seperti yang dijelaskan pada gambar 4.26.

**PENILAIAN KINERJA
KARYAWAN NON MANAJERIAL
TAHUN 2014**

FillBy: Sunday, 29 June, 2014

I. DATA KARYAWAN

ID KARYAWAN: K007
 NAMA KARYAWAN: SOEGINO
 TGL MASUK KERJA: Friday, 01 November, 20...
 DEPARTEMEN: OPERASIONAL
 BAGIAN: SECURITY
 JABATAN: ADMINISTRASI

II. PERINCIAN PENILAIAN

NO	SOAL	KETERANGAN
1	PENGETAH...	TINGKAT P...
2	TANGGUNG...	TINGKAT K...
3	DISIPLIN	SEJAUH MA...
4	INISIATIF	SEJAUH MA...
5	MOTIVASI	SEJAUH MA...
6	KUALITAS P...	TINGKAT M...
7	KERJA SAMA	TINGKAT KE...
8	PELAYANAN...	SEJAUH MA...

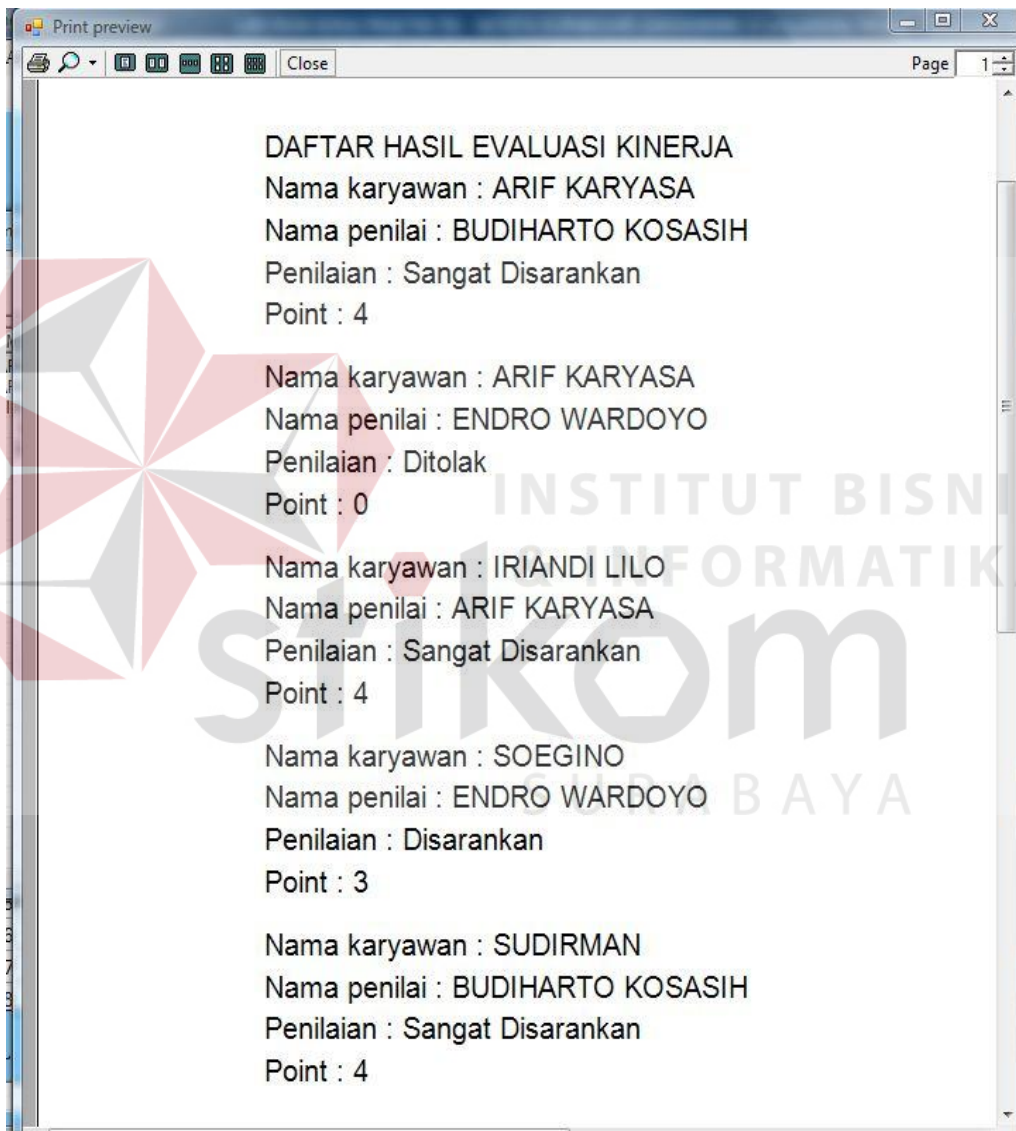
III. HASIL

Buttons: SIMPAN, LANJUT, CEK KESIMPULAN, SIMPAN KESIMPULAN

Gambar 4.26 Tampilan Form Penilaian Kinerja

7. Form Menu Hasil Evaluasi Kinerja

Form Menu Hasil Evaluasi Kinerja adalah untuk merekap keputusan *security* dari hasil evaluasi kinerja, yang nantinya merupakan sebuah keputusan untuk manajemen menentukan memperpanjang kontrak atau tidak diperpanjang kontrak karyawan tersebut, seperti yang dijelaskan pada gambar 4.27.



Print preview

Close Page 1

DAFTAR HASIL EVALUASI KINERJA

Nama karyawan : ARIF KARYASA
Nama penilai : BUDIHARTO KOSASIH
Penilaian : Sangat Disarankan
Point : 4

Nama karyawan : ARIF KARYASA
Nama penilai : ENDRO WARDOYO
Penilaian : Ditolak
Point : 0

Nama karyawan : IRIANDI LILO
Nama penilai : ARIF KARYASA
Penilaian : Sangat Disarankan
Point : 4

Nama karyawan : SOEGINO
Nama penilai : ENDRO WARDOYO
Penilaian : Disarankan
Point : 3

Nama karyawan : SUDIRMAN
Nama penilai : BUDIHARTO KOSASIH
Penilaian : Sangat Disarankan
Point : 4

INSTITUT BISNIS
INFORMATIKA
SINKOM
SINAR BAYA

Gambar 4.27 Tampilan Form Hasil Evaluasi Kinerja