

BAB II

GAMBARAN UMUM PERUSAHAAN

2.1 Sejarah Singkat Perusahaan

Sejalan dengan perkembangan pembangunan di Indonesia dan persaingan bebas era globalisasi, dibutuhkan profesionalisme disegala bidang. Tenaga ahli yang berpendidikan, berpengalaman dan berketrampilan tinggi merupakan akar dari profesionalisme.

PT. Widya Cipta Tehnik, berlandaskan semangat profesionalisme, secara agresif dan pasti akan menempatkan diri sebagai yang terbaik dalam *service* dan teknologi di dalam market yang kami layani. Membangun dan membina hubungan secara mendalam antara pelanggan, pegawai dan pemasok serta mitra kerja, merupakan sumber kekuatan kami.

Dengan berprinsip selalu menjaga komitmen dengan mengedepankan *Win-Win Solution* dalam setiap mengerjakan proyek-proyeknya, sehingga PT. Widya Cipta Tehnik sampai saat ini tetap dipercaya oleh para pelanggan.

Demikian semoga dengan prospek dan peluang yang cerah dimasa mendatang, dapat kita lakukan kerjasama yang saling menguntungkan. Kemudian berdasarkan surat izin usaha perdagangan No. 503/7767.7A/435.6.11/2009 tanggal 15 Desember 2009 perusahaan PT. Widya Cipta Tehnik resmi terdaftar di Deperindag kota Surabaya. Adapun akta perusahaan dan serta akta perubahannya adalah :

1. CV. WIDYA CIPTA TEHNIK Akta NO. 6 tanggal 26 April 1989

Notaris : VENNY TRISUPENI, SH

No. PN : W.10.UM.07.10.1-40/CV 1989 tanggal 29 April 1989

2. Akta Perubahan No.18 tanggal 2 Juni 2004

Notaris : YATININGSIH,SH,MH

3. Akta Pendirian PT : No. 47 tanggal 18 Juni 2004

Notaris : YATININGSIH,SH,MH

SK Kehakiman : C-06372 HT.01.01 TH 2005

Tanggal 10 Maret 2005

4. Akta Pemindahan Hak Saham Nomor. 53 Tanggal 21 Pebruari 2007

Tanggal 21 Pebruari 2007

Notaris : YATININGSIH, SH, MH

5. Akta Berita Acara Rapat Umum Pemegang Saham Luar Biasa

PT. WIDYA CIPTA TEHNIK

Nomor : 54 tanggal 21 Pebruari 2007

Notaris : YATININGSIH, SH, MH

6. Akta Perubahan Anggaran Dasar

PT. WIDYA CIPTA TEHNIK

Nomor : 75 tanggal 24 Pebruari 2010

Notaris : YATININGSIH, SH, MH

2.2 Visi

Menempatkan perusahaan PT. Widya Cipta Tehnik sebagai yang terbaik dalam *service* dan teknologi di dalam *market* yang kami layani.

2.3 Misi

Berdasarkan semangat profesionalisme, secara agresif dan pasti akan menempatkan diri sebagai yang terbaik dalam pelayanan dan teknologi di dalam *market* yang kami layani. Membangun dan membina hubungan secara mendalam

antara pelanggan, pegawai, dan pemasok serta mitra kerja, merupakan sumber kekuatan kami.

2.4 Tujuan

PT. Widya Cipta Teknik adalah perusahaan yang bergerak dalam bidang *mechanical-electrical engineering* dan *contractor* memiliki tujuan untuk tetap dipercaya oleh semua kliennya.

2.5 Makna Lambang PT. Widya Cipta Teknik

Lambang PT. Widya Cipta Teknik dapat dilihat pada Gambar 2.1 berikut :



Gambar 2.1 : Lambang PT. Widya Cipta Teknik

Lingkaran penuh bertuliskan WiTek berwarna biru dikelilingi lingkaran merah bertuliskan PT. Widya Cipta Teknik Surabaya.

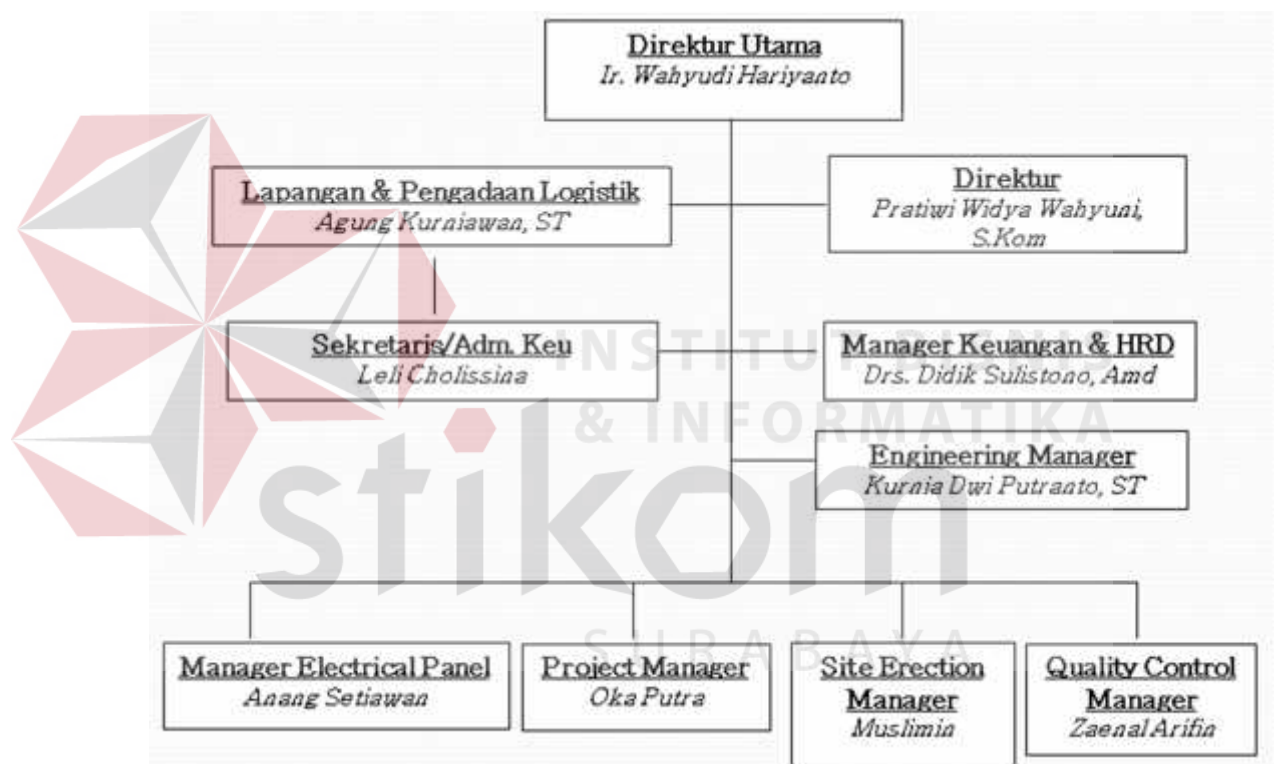
2.6 Pengertian Lambang

Warna biru tebal yang bertuliskan WiTek dengan corak yang tegas bermakna PT. Widya Cipta Teknik adalah perusahaan yang selalu membangun mitra kerja yang baik antara owner, pegawai dan klien. Lambang WiTek yang dikelilingi lingkaran merah tebal bermakna PT. Widya Cipta Teknik sebisa mungkin menjaga komitmen setiap pekerjaan yang dilimpahkan ke perusahaan ini. Lingkaran merah tak terputus bertuliskan PT. Widya Cipta Teknik

Surabaya mengartikan bahwa perusahaan ini adalah organisasi perusahaan yang terbuka dalam inovasi teknologi masa depan.

2.7 Struktur Organisasi

Struktur organisasi merupakan sistem pengendali jalannya kegiatan dimana terdapat pembagian tugas dan tanggung jawab dari masing-masing bagian pada organisasi tersebut, untuk lebih jelasnya dapat dilihat pada Gambar 2.2.



Gambar 2.2 : Struktur Organisasi PT. Widya Cipta Teknik

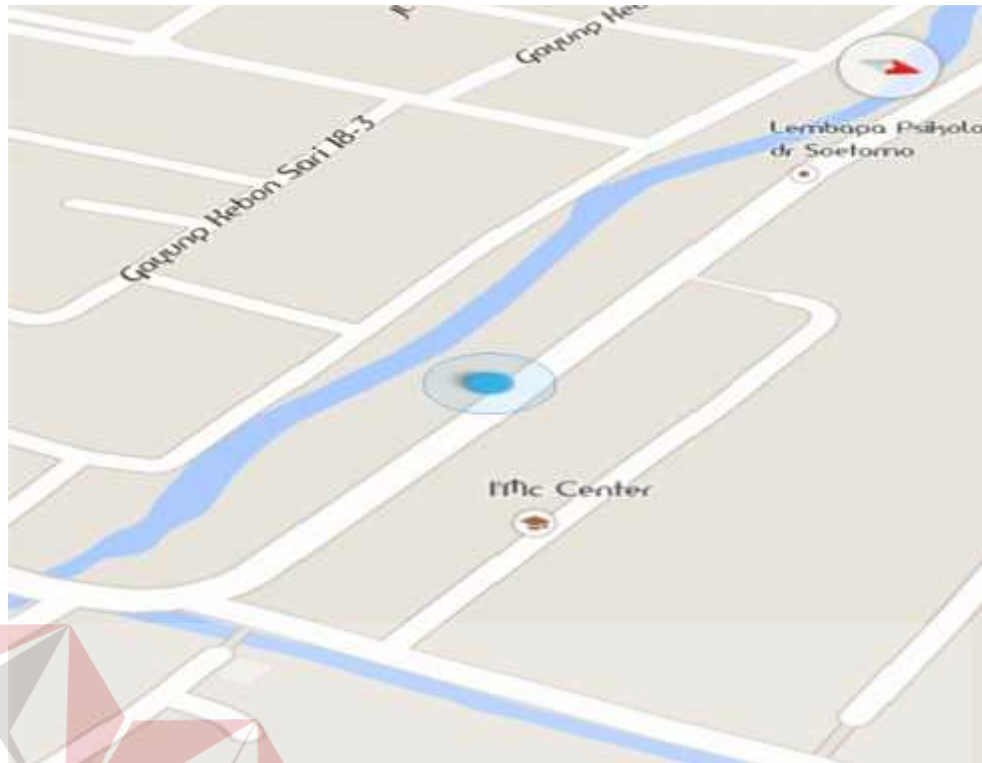
2.8 Alur Kerja Organisasi

Setiap posisi pada perusahaan PT. Widya Cipta Teknik memiliki deskripsinya masing-masing yang telah ditetapkan sesuai dengan jabatannya. Berikut adalah alur kerja organisasi perusahaan ini dari awal hingga akhir proses pengerjaan proyek.

1. Klien yang akan mengadakan tender akan mengirim surat undangan tender kepada sekretaris perusahaan.
2. Setelah surat diterima oleh sekretaris, maka setelah itu akan dilaporkan kepada direktur utama, bahwa klien tersebut mengadakan tender mengenai proyek tertentu yang diperlukan klien itu.
3. Direktur utama akan menunjuk beberapa pegawainya untuk menghadiri *annwijzing* (penjelasan mengenai tender). Biasanya direktur akan menunjuk dua pegawainya terdiri dari satu orang teknisi dan satu orang pendamping. Menghadiri *annwijzing* ini adalah syarat pertama dari keikutsertaan perusahaan dalam satu tender.
4. Kemudian pegawai yang ditunjuk oleh direktur utama akan melaporkan hasil dari *annwijzing* kepada direktur utama dan sekretaris.
5. Sekretaris menyusun surat penawaran didampingi bagian keuangan untuk menentukan daftar harga yang akan ditawarkan pada klien.
6. Surat penawaran diberikan kepada klien dan perusahaan tinggal menunggu pengumuman pemenang tender yang diadakan klien.
7. Jika perusahaan PT. Widya Cipta Teknik diumumkan menang dalam tender tersebut. Direktur utama kembali menunjuk pegawai yang akan mengerjakan proyek tersebut, selanjutnya tanggung jawab proyek akan diserahkan kepada koordinator proyek hingga proyek selesai dikerjakan. Selama proyek berjalan bagian keuangan mengawasi keuangan dan pajak.

2.9 Denah Lokasi

Lokasi PT. Widya Cipta Teknik dapat dilihat pada Gambar 2.3 dibawah ini.



Gambar 2.3 Denah Lokasi PT. Widya Cipta Teknik

2.10 Pengalaman Kerja PT. Widya Cipta Teknik

Perusahaan yang pernah menjadi klien dari PT. Widya Cipta teknik selama periode 2010 sampai 2014 dapat dilihat pada Tabel 2.1 di bawah ini.

Tabel 2.1 Daftar pengalaman kerja PT. Widya Cipta Teknik periode 2010 sampai 2014

No	CUSTOMER	PEKERJAAN	TAHUN
1	PG. Candi Baru, Sda	Air Circuit Breaker (ACB) 4000A/65kA/3pole	2010
2	PG. Candi Baru, Sda	Perbaikan Panel Turbin Alternator Shinko	2010
3	PT. Natrust Paradigma	Pekerjaan Mekanik & Electrical Works	2010
4	Listrik Mandiri, Jakarta	5+ JGS 620 N-L	2010
5	PT. Leewon Industrial	Pemeliharaan Mesin Balancing	2010
6	PT. PN XIV Takalar	Rekondisi Putaran High Grade No.8	2010
7	PG. Kreet Baru I	Membuat Gambar Wiring Panel 6kV	2010
8	PG. Kreet Baru I	Pengadaan dan Pemasangan Spray Nozzle Kapasitas Uap 30 t/j ke 45 t/j	2010
9	PG. Rejo Agung Baru	Perbaikan High Grade Centrifugal	2010

	Madiun	ASEA	
10	PG. Krebbe Baru II	Perbaikan Inverter Telemecanique 75Kw ATV 71 Pemasangan Steam Trap, Transmitter & Engineering	2010
11	PG. Krebbe Baru I	Perbaikan Panel Transformator listrik	2010
12	PG. Krebbe Baru I	Penggantian Seat Diameter u/ control valve TCV merk Fisher	2010
13	PG. Krebbe Baru I	Electronic Pressure Transmitter	2010
14	PG. Krebbe Baru I	Pressure Controller c/w Panel box	2010
15	PG. Krebbe Baru I	I/P Converter Untuk Instrument	2010
16	PG. RA Madiun	Modifikasi Turbin Alternator 2300 Kw	2010
17	PG. Jatitujuh, Cirebon	Kalibrasi dan Program Ulang Puteran HGC BMA	2010
18	PG. Jatitujuh, Cirebon	Module Electronic u/ DC Drive High Grade	2010
19	PG. Jatitujuh, Cirebon	Potential Transformator 6kV/110V/50VA	2010
20	PG. Jatitujuh, Cirebon	Transformator PT 6KV, 2Phase,6400VA	2010
21	PG. Jatitujuh, Cirebon	Kalibrasi dan Penggantian Spare part parameter	2010
22	Koperasi Induk Pegawai PLN, Jakarta	AVR untuk Mesin Nigata	2010
23	PT. PG. Rajawali I Unit Krebbe Baru II	Pengadaan AC Motor 110Kw	2011
24	PT.PG. Rajawali I Unit Krebbe Baru I	Pemasangan PLC Untuk TA	2011
25	PT. PG. Candi Baru	Pemasangan Three Element	2011
26	PT.PN XIV (Persero) Unit PG. Takalar	Pemindahan Puteran HG No. 6	2011
27	PT. Madu Baru	Perbaikan AVR Generator	2011
28	PT.PG. Rajawali II Unit PG. Jatitujuh	Kalibrasi dan Pemindahan Spare Part	2011
29	PT.PN XIV (Persero) Unit PG. Takalar	Otomatisasi HGF	2011
30	PT.PG. Rajawali II Unit PG. Subang	Syncronoscop AVR 6kV	2011
31	PT.PN XIV (Persero) Unit PG. Takalar	Pengadaan Proximity	2011
32	PT.PN XIV (Persero) Unit PG. Takalar	Pengadaan Piston, Air Cylinder	2011
33	PT.PG. Rajawali II Unit PG. Jatitujuh	Module DC Drive & Control	2011
34	PT.PN XIV (Persero) Unit PG. Takalar	Inverter Altivar 71 110Kw	2011
35	PT.PG. Rajawali I Unit PG.	Perbaikan Inverter Activar 75Kw	2011

	Krebet Baru II		
36	PG.Bone	Dioda, Proximity, Capacitor, Tahanan, Scr, Dioda, Capacitor, Putaran Broad Bend	2011
37	PT.PG.Candi Baru	AVR Nishishiba Generator	2011
38	PT.PN XIV (Persero) Unit PG. Camming	Pengadaan Soft Panel	2011
39	PT.PG Rajawali I Unit PG. Rejo Agung Baru	Perbaikan PLC HGC ASEA I	2011
40	PT.PG. Rajawali I Unit PG. Krebet Baru II	Inverter Activar 71kW 160KW	2011
41	PT.PG. Rajawali I Unit Krebet Baru II	Activar 75kW	2011
42	PT.PG. Rajawali I Unit Krebet Baru II	Pengadaan AC Motor	2011
43	PT.PG.Candi Baru	Pemasangan Three Element KCC	2011
44	PT.PG. Rajawali I Unit PG. Krebet BaruI	Test GCB Low Voltage	2011
45	PT. Duta Sarana Engineering	AVR NTT	2011
46	PT. PG. Rajawali II Unit PG. Jatitujuh	Modul DC Drive	2011
47	PT.PG.Rajawali II Unit PG. Jatitujuh	Kalibrasi dan Penggantian Spare Part	2011
48	PT. Duta Sarana Engineering	AVR Electronic untuk Generator HEEMAF Exciter 130V - 6,5 Amps	2012
49	PT. PG. Rajawali II Unit PG. Jatitujuh	Module DC Driver HGC 6	2012
50	PT. Sakapatrria Perkasa Unit PG. Krembung	Pengadaan, pembuatan, pemasangan & Commissioning, pekerjaan kelistrikan untuk Turbine Alternator 4 MW	2012
51	PT.PG. Rajawali I Unit PG. Krebet Baru I	Pengadaan Modifikasi TA-1600Kw Frequency 60Hz menjadi 50Hz	2012
52	PT.PN X (Persero) Unit PG. Camming	Pengadaan PLC Control HGF No. 1	2012
53	PT.PG Rajawali I Unit PG. Krebet Baru I	<ul style="list-style-type: none"> - Pembuatan Gambar Desain pengadaan dan Pemasangan commissioning Desuperheater Dg kapasitas uap 80T/jam - Pengadaan DSH, T-Gauge, Diameter - Pengadaan TCV, B y pass - Pengadaan TE, Controller, Steam 	2012
54	PT.PG. Rajawali II Unit PG. Jatitujuh	Pengadaan Dudukan contactor FB 80 dan Contact Point Contactor FB 80	2012

55	PT.PG. Candi Baru	Pengadaan ACB 2500A/100kA/3Pole	2012
56	PT.PN XIV (Persero) Unit PG. Pesantren Baru	Pengadaan, pembuatan / pemasangan HGF	2012
57	PT. Duta Sarana Engineering	Jasa Pengetesan Relay proteksi dan AVR	2012
58	PT.PG.RAJAWALI I UNIT PG. REJO AGUNG BARU MADIUN	Pengadaan 2 (dua) Unit Panel Kapasitor Bank 400 kVAR	2013
59	PT.PG.RAJAWALI I UNIT PG.KREBET BARU I	Pengadaan 3 (tiga) Unit Panel Kapasitor Bank 300 kVAR	2013
60	PT.PG.RAJAWALI I UNIT PG.KREBET BARU II	Pengadaan 3 (tiga) Unit Panel Kapasitor Bank 600 kVAR	2013
61	PT.PG.RAJAWALI II UNIT PG.JATITUJUH	Modifikasi 2 (dua) unit System Control Putaran HGC FCBC 411	2013
62	PT.PG.RAJAWALI II UNIT PG.KARANGSUWWUNG	Maintenance Generator Sinkron Barat & Timur	2013
63	PT.PG.RAJAWALI II UNIT PG. TERSANA	Relay Merk. Telemecanique	2013
64	PT.PG.RAJAWALI II UNIT PG. SUBANG	Alternator I dan Panel Kontrol Power House	2013
65	PT.PG.RAJAWALI II UNIT PG.JATITUJUH	Pengadaan & Penyempurnaan System Synchronisasi	2013
66	PT.PG.RAJAWALI II UNIT PG. JATITUJUH	Perbaikan & Pergantian Spare Part AVR	2013
67	PT.PG.RAJAWALI II UNIT PG.JATITUJUH	Kalibrasi meter-meter	2013
68	PT.PG.RAJAWALI I UNIT PG.KREBET BARU II	Labirin Bearing & Proximity	2013
69	PT.PG.RAJAWALI I UNIT PG.KREBET BARU I	Pekerjaan barang dan jasa Oil Buffle	2013
70	PTPN X UNIT PG. TAKALAR	Pengadaan & Pemasangan Inverter dan Sistem High Grade No. 2 dan No. 6	2013
71	PT.SAKAPATRIA PERKASA	Pekerjaan Capacity Optimization & Teknologi Upgradation at 3000 TCD (136 TCH For Tjoekir Sugar Mill)	2013
72	PT.PG. RAJAWALI I UNIT PG. KREBET BARU II	Pekerjaan Penambahan Daya PLN dari 865 KVA menjadi 2180 KVA dan Jaringan Udara 20 KV	2013
73	PT.PG.RAJAWALI I UNIT PG. KREBET BARU I	Panel Kapasitor 300KVAR	2013
74	PT.PG. RAJAWALI II UNIT PG. JATITUJUH	Modifikasi System Control Putaran HGC FCB C 411	2013
75	PT.PG. RAJAWALI II UNIT PG. SINDANGLAUT	Rewinding Stator Dan Rotor Elektrimotor Cane Cutter	2014

76	PT.PG. RAJAWALI II UNIT JATITUJUH	Modifikasi System Control Puteran HGC FCB C 411	2014
77	PT.PN X UNIT PG. MERITJAN	Pengadaan dan pemasangan Inverter & seluruh Instalasi Listrik Control System Gilingan IV	2014
78	PT.PG.RAJAWALI II UNIT PG. KARANGSUWUNG	Pengadaan Control Valve Pemanas Dearator dengan TIC & PIC	2014
79	PT.PG.RAJAWALI I UNIT PG. KREBET BARU II	Power pack Pressure / Lubricating System (cooler,Pompa Oil dan Instalasi) Untuk Turbin BFWP Ketel Yoshimie	2014
80	PT.PG.RAJAWALI I UNIT PG. KREBET BARU I DAN PG. KREBET BARU II	Penggantian DC Drive menjadi AC Drive (Inverter) untuk HGF	2014
81	PT.PN XIV PG. TAKALA	Treatment minyak trafo dan penggantian seal inner yang aus trafo 6 KV	2014

Dalam pelaporan kerja praktek kali ini, PT. Widya Cipta Tehnik sedang mengerjakan proyek pada PT. Boma Bisma Indra, berikut ini sekilas mengenai profil dari PT. Boma Bisma Indra yang berdomisili di Pasuruan.

2.11 Sejarah Singkat Perusahaan PT. Boma Bisma Indra Pasuruan

PT. Boma Bisma Indra (BBI) berdiri pada tahun 1989, sejarah perusahaan ini diawali dari nasionalisasi tiga perusahaan Belanda yaitu *NV. De Bromo* (1865), *NV. De Industries* (1878) dan *NV. De Vulkan* (1918) yang selanjutnya melalui dekret Presiden dijadikan 3 perusahaan milik negara yaitu : PN. Boma, PN. Bisma dan PN. Indra. Dalam perkembangannya bersama Stork Werkspoor Sugar (Belanda) pada tahun 1974, sebuah perusahaan patungan didirikan dengan nama PT. Bromo Steel Indonesia (PT. Bosto) yang mengkonsentrasikan bisnisnya pada desain, manufaktur dan pembangunan Pabrik Gula, *Palm Oil*, *Steam Boiler* dan *Pressure Vessel*. Selanjutnya sesuai dengan berkembangnya sektor industri

minyak dan gas, PT. BBI melakukan kerjasama dengan beberapa kelompok perusahaan untuk mendirikan Panca Perkasa Inti Konstruksi (PPIK) yaitu perusahaan yang bergerak di bidang *Engineering, Procurement* dan *Construction* (EPC).

Pada tahun 1987, melalui kerja sama teknis dengan Klocker Humboldt-Deutz (KHD), PT. BBI membentuk Divisi baru yang bergerak dalam manufaktur mesin-mesin Diesel berkekuatan 21 sampai 4000 HP. Pada tahun 1989 (28 Agustus 1989) melalui Keppres No. 44, PT. BBI bersama 9 perusahaan milik negara yang lain dikonsolidasikan menjadi 24 Badan Usaha Milik Negara Industri Strategis (BUMNIS) di bawah koordinasi Badan Pengelola Industri Strategis (BPIS).

Pada tahun 1998 melalui PP No. 35/1998 dan Inpres No. 15/1998 tentang Penyertaan Modal Negara RI untuk Pendirian Perusahaan Perseroan (persero) di Bidang Industri yang sebelumnya 10 BUMNIS di koordinasi oleh BPIS dan sekarang berubah menjadi PT. Pakarya Industri (Persero) atau disingkat PT. PI sebagai Pemegang Saham Eks BUMNIS, sehingga Eks BUMNIS tersebut menjadi Anak Perusahaan PT. PI. Pada tahun 1999 PT. PI berubah nama menjadi PT. BPIS (Bahana Pakarya Industri Strategis) hingga saat ini.

2.12 Visi dan Misi PT. Boma Bisma Indra Pasuruan

Visi PT. BBI adalah:

Menjadi Perusahaan yang bergerak di bidang Manufaktur Peralatan Industri dalam bidang konversi energi yang berdaya saing dan unggul di kawasan Regional. (Doc..No.130-101 Rev.0, May 13,2004).

Misi PT. BBI adalah:

1. Mengembangkan perusahaan yang tangguh dan kompetitif untuk menghasilkan keuntungan optimum.
2. Melaksanakan alih teknologi dalam pengembangan industri nasional yang mandiri khususnya di bidang manufaktur peralatan industri.

