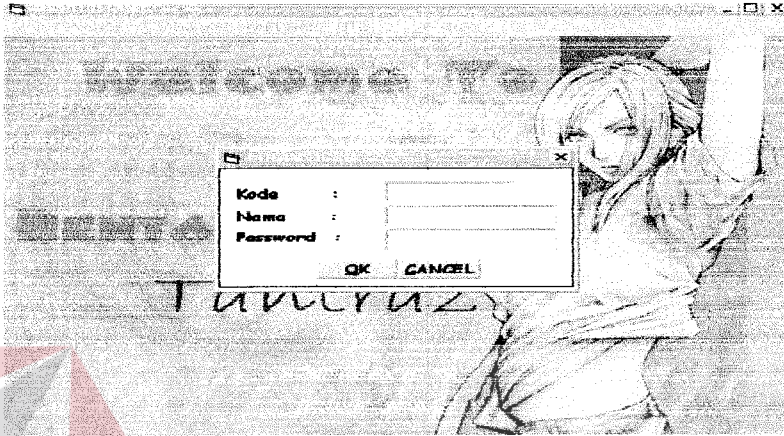


BAB IV

IMPLEMENTASI PROGRAM

4.1 Menu Utama



Gambar 4.1 Menu Utama

Sebelum masuk ke Menu Utama Aplikasi General Ledger, user akan dihadapkan pada sistem security dari General Ledger. Sistem ini dirancang agar tidak sembarang orang bisa masuk ke dalam aplikasi program General Ledger ini. Untuk lebih jelasnya lagi, Anda dapat melihat tampilan dari form Login pada gambar dibawah ini yaitu Login User.

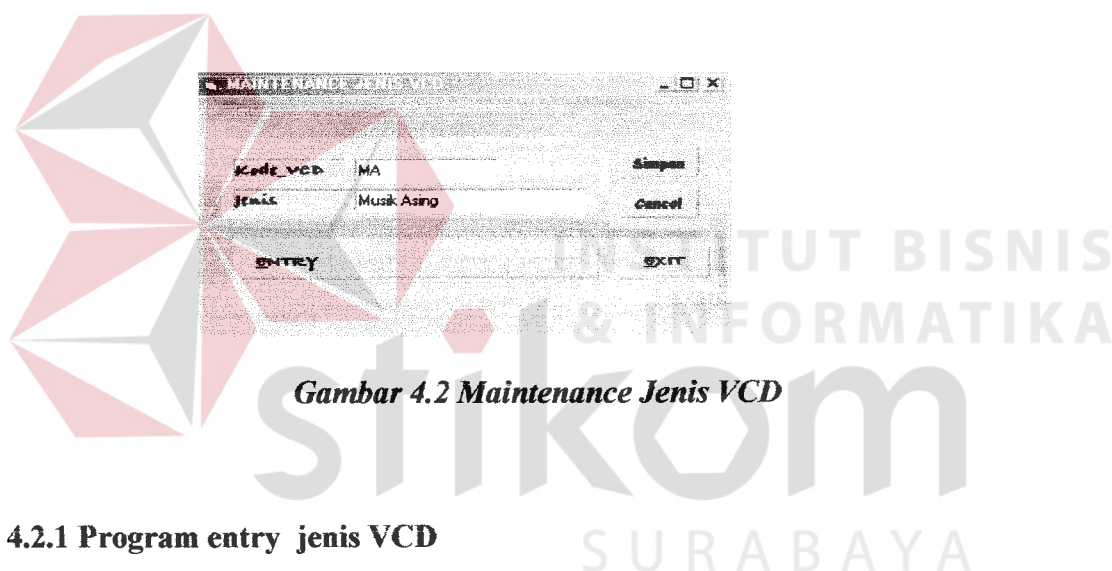
Langkah-langkah yang perlu dilakukan untuk login adalah sebagai berikut

- Memasukkan kode user, untuk user Administrator kodenya “1” dengan password “stikom”.
- Selanjutnya melalui menu bar Utility yang terdapat pada menu utama, Anda dapat mengubah password atau menambah user baru dengan password baru sesuai kehendak kita.
- Untuk proses Login diberikan dengan batas maksimal sebanyak 3 (tiga) kali, apabila sebanyak tiga kali gagal maka proses Login dinyatakan gagal atau

tidak bisa masuk kedalam program Menu Utama. Tetapi jika proses Login tersebut berhasil maka form Menu Utama dari aplikasi General Ledger akan aktif. Program menu utama tersebut berisi pilihan-pilihan menu bar yaitu : MAINTENANCE, TRANSAKSI, LAPORAN, UTILITY dan KELUAR.

4.2 Maintenance JenisVCD

Maintenance jenis VCD ini merupakan program untuk mengolah data jenis-jenis VCD yang ada di rental Tantraz



Gambar 4.2 Maintenance Jenis VCD

4.2.1 Program entry jenis VCD

Program ini digunakan untuk memasukkan data-data jenis VCD dimana langkah-langkah yang dilakukan sbb:

Pada form aktif kursor tidak dapat di arahkan ke textbox tetapi hanya bisa di arahkan ke tombol fungsional yang di sediakan.

- Apabila tombol entry di click maka kursor berada di kode VCD.
- Jika kode VCD di kosongi maka program entry akan berakhir,kursor akan berada pada tombol fungsional dan textbox dalam keadaan mati.

- Kemudian tulis kode VCD dengan ketentuan 2(dua) digit pertama merupakan jenis vcd dan 3 digit berikutnya merupakan kode dari judul VCD.
- Pengecekan dilakukan setelah menekan enter jika jenis VCD tidak ada maka muncul msgbox "data tidak akurat" jika penulisan kode VCD kurang dari 5 digit atau kode VCD sudah ada maka muncul msgbox "data sudah ada" dalam keadaan tersebut anda harus menginputkan ulang .apabila benar maka jenis VCD akan muncul maka kursor akan menuju ke judul VCD.
- Setelah memasukkan kode VCD kemudian tekan enter maka kursor berada di jenis di tentukan kemudian tekan enter maka kursor menuju ke tombol simpan
- Tekan tombol simpan dan data yang telah di inputkan akan tersimpan ke database jika ingin membatalkan inputan dan tampilan layar akan berubah bersih tekan tombol cancel.

4.2.2 Program update jenis

Program ini digunakan untuk mengkoreksi data-data jenis VCD dimana langkah-langkah yang dilakukan sbb:

Pada form aktif kursor berada pada tombol fungsional dan textbox dalam keadaan mati.

- Klik Update maka kursor berpindah ke kode VCD jika kode di kosongi dan di tekan enter maka anda kan keluar dari program koreksi.
- Jika mengalami kesulitan dalam mencari kode VCD tersebut maka telah di sediakan fasilitas tombol F1 sebagai bantuan.

- Apabila tombol F1 di tekan maka akan keluar seluruh data VCD jadi tinggal memilih data VCD mana yang akan di koreksi kemudian tekan Insert.
- Jika data VCD sudah keluar maka kursor berada ditextbox kode VCD,perlu di ingat kode VCD tidak bisa di koreksi
- Jika anda melakukan koreksi tanpa menekan tombol F1 maka masukkan kode VCD yang akan anda koreksi setelah anda memasukkan maka akan segera di lakukan pencarian jika kode vcd yang anda masukkan ada maka data VCD akan tampil jika tidak maka akan keluar pesan “ data tidak ada”dan andaharua memasukkan lagi kode VCD yang benar.
- Setelah anda selesai melakukan koreksi maka anda keluar dari program dan kursor berada pada tombol simpan.
- Jika tombol simpan di tekan maka data VCD yang sudah di koreksi akan tersimpan dan setelah itu textbox menjadi bersih dan kursor berada di textbox kode VCD.apabila ingin melakukan koreksi di atas maka lakukan sesuai dengan cara di atas.jika tidak atau ingin mengakhiri program kosongi textbox kode VCD dan tekan tombol enter kursor akan bersada di tombol fungsional dan textbox dalam keadaan mati.

4.2.3 Program view jenis VCD

Program ini digunakan untuk memampikan seluruh data jenis VCD dimana langkah-langkah yang dilakukan sbb:

- Dari form aktif tekan tombol fungsional lihat. Setelah itu kursor akan berada di textbox kode VCD

- Kemudian masukkan kode VCD yang ingin anda lihat datanya.
- Jika mengalami kesulitan dalam mencari kode VCD yang di inginkam maka di sini juga di sediakan tombol F1 untuk bantuan .apabila tombol F1 di tekan maka akan muncul semua data VCD setelah itu lakukan insert.
- Namun jika anda tidak memanfaatkan tombol F1 maka terlebih dahulu anda harus memasukkan kode VCD.
- Setelah anda memasukkan kode VCD maka akan di lakukan pencarian jika kode VCD yang anda masukkan ada maka data akan di tampilkan jika tidak ada maka akan muncul pesan “ data tidak ada”.
- Setelah data VCD tersebut keluar akan muncul pertanyaan “ingin lihat lagi” jika ya maka textbox bersih dan kursor akan berada pada kode VCD kemudian lakukan lagi seperti cara di atas jika tidak maka program akan berakhir text box mati dan kursor berada pada tombol fungsional.

4.2.3 Program delete jenis VCD

Program ini digunakan untuk menghapus data-data jenis VCD yang diinginkan dimana langkah-langkah yang dilakukan sbb:

- Dari form aktif tekan tombol fungsional hapus setelah itu kursor akan berada pada kode VCD.
- Masukkan kode VCD yang ingin di hapus jika kode VCD di kosongi maka program berakhir kursor akan berada pada tombol fungsional dan textbox akan mati
- Jika mengalami kesulitan dalam mencari kode VCD yang di inginkan maka di sini juga di sediakan tombol F1 untuk bantuan .apabila tombol F1 di

tekan maka akan muncul semua data vcd anda tinggal memilih data mana yang ingin di hapus setelah itu lakukan Insert.

- Jika anda tidak menggunakan tombol F1 maka masukkan kode VCD yang akan anda hapus setelah anda memasukkan maka akan segera di lakukan pencarian jika kode VCD yang anda masukkan ada maka data VCD akan tampil jika tidak maka akan keluar pesan “ data tidak ada” dan anda harus memasukkan lagi kode VCD yang benar.
- Setelah data keluar maka tombol Hapus akan keluar maka kursor berada pada tombol di hapus.
- Jika tombol hapus di tekan maka textbox akan menjadi bersih ,maka kursor berada pada kode VCD dan data tersebut akan di hapus. Jika tombol batal di tekan maka textbox akan menjadi bersih data tidak jadi di hapus.
- Jika ingin menghapus lagi maka lakukan lagi dengan cara tersebut di atas jika di kosongi kode VCD dan tekan enter maka program akan berakhir textbox mati dan kursor akan berada pada tombol fungsional.

4.3 Maintenance VCD

Maintenance VCD ini merupakan program untuk mengolah data VCD yang ada di rental Tantraz

KODE		F1 - HELP
JENIS	Komedi Asing	
JUDUL	Mr Bean	
HARGA SEWA	3000	
DENDA	300	

PILIHAN PROSES

UPDATE EXIT

SAVE CANCEL

Gambar 4.3 Maintenance VCD

4.3.1 Program entry VCD

Program ini digunakan untuk memasukkan data-data VCD dimana langkah-langkah yang dilakukan sbb:

- Pada Form aktif Kursor tidak dapat di arahkan ke textbox tetapi bisa di arahkan ke tombol fungsional yang di sediakan.
- Apabila tombol entry di klik maka kursor berada di kode VCD.
- Jika kode VCD di kosongi maka program entry akan berakhir kursor akan berada pada tombol fungsional dan textbox dalam keadaan mati.
- Kemudian tulis kode VCD dengan ketentuan 2 digit pertama merupakan jenis VCD dan 3 digit berikutnya merupakan kode VCD dan judul VCD.
- Pengecekan di lakukan setelah menekan enter jika jenis VCD tidak ada maka akan muncul msgbox “data tidak akurat” jika penulisan kode VCD kurang dari 5 digit atau kode VCD sudah ada maka akan muncul msgbox “data tidak lengkap” dalam keadaan tersebut maka anda harus menginputkan ulang .apabila benar maka jenis VCD akan muncul dan kursor berada pada judul VCD.

- Setelah memasukkan judul VCD kemudian tekan enter maka kursor berada di harga masukkan harga sewa yang sudah di tentukan tekan enter kursor menuju ke denda.
- Masukkan jumlah denda yang merupakan patokan denda yang akan di terima jika pelanggan terlambat mengembalikan VCD dalam satu hari kemudian tekan enter dan kursor berada di tombol simpan.
- Tekan tombol Save dan data yang di inputkan akan tersimpan di database jika ingin membatalkan inputan tekan tombol cancel.

4.3.2 Program update VCD

Program ini digunakan untuk mengkoreksi data-data VCD dimana langkah-langkah yang dilakukan sbb:

- Pada form aktif kursor akan berada di tombol fungsional dan textbox dalam keadaan mati.
- klik update maka kursor akan berpindah pada kode VCD. Jika kode di kosongi dan di tekan enter maka anda akan keluar dari program koreksi.
- Jika mengalami kesulitan dalam mencari kode VCD maka telah di sediakan fasilitas tombol F1 seagai bantuan.
- Apabila tombol F1 di tekan maka akan keluar data VCD anda tinggal mengklik data yang akan di koreksi.
- Jika anda melakukan koreksi tanpa menekan tombol F1 maka masukkan kode VCD yang akan di koreksi. Setelah anda memasukkan maka akan di adakan pencarian jika kode VCD yang anda masukkan ada maka data VCD

akan di tampilkan jika tidak akan keluar pesan “data tidak ada” dan anda harus memasukkan lagi kode VCD yang benar.

- Setelah anda selesai mengadakan koreksi maka tombol Save akan muncul dan kursor berada pada tombol Save.
- Jika tombol Save di tekan maka data kaset yang sudah di koreksi akan tersimpan. Setelah itu textbox menjadi bersih kursor berada di textbox kode VCD. Apabila ingin melakukan koreksi lagi maka lakukan seperti cara diatas jika tidak atau ingin mengakhiri program kosongi textbox kode VCD dan tekan tombol enter kursor akan berada di tombol fungsional dan textbox dalam keadaan mati.

4.3.3 Program view VCD

Program ini digunakan untuk menampilkan seluruh data VCD dimana langkah-langkah yang dilakukan sbb:

- Dari form aktif tekan tombol fungsional View setelah itu kursor akan berada di textbox kode VCD.
- Kemudian masukkan kode VCD
- Jika mengalami kesulitan mencari kode VCD yang di inginkan di sini juga di sediakan fasilitas tombol F1 untuk bantuan apabila tombol F1 di tekan maka muncul seluruh data VCD. Setelah itu klik VCD yang di inginkan.
- Namun jika tidak menggunakan tombol F1 anda harus masukkan kode vcd.
- Setelah anda memasukkan kode vcd maka akan di adakan pencarian jika kode vcd yang anda masukkan ada maka data VCD akan di tampilkan jika tidak ada akan keluar pesan “data tidak ada”

- setelah data VCD keluar akan muncul pertanyaan “ingin lihat lagi” jika ya maka textbox bersih dan kursor berada di kode VCD dan lakukan lagi seperti cara di atas. Jika tidak maka program akan berakhir textbox mati dan kursor berada pada tombol fungsional.

4.3.4 Program delete VCD

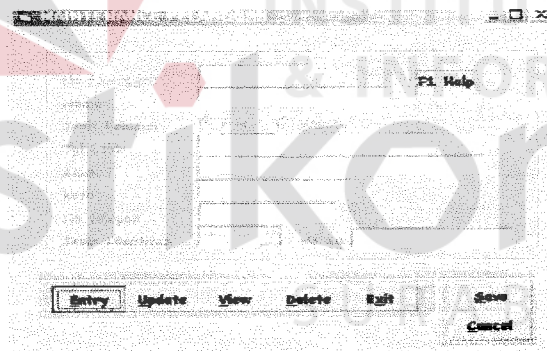
Program ini digunakan untuk menghapus data-data VCD yang diinginkan dimana langkah-langkah yang dilakukan sbb:

- Dari form aktif tekan tombol fungsional Delete. setelah itu kursor akan berada di kode VCD.
- Masukkan kode VCD yang akan di hapus jika kode di kosongi maka program berakhir kursor akan berada di tombol fungsional dan textbox akan mati.
- Jika mengalami kesulitan mencari kode VCD yang di inginkan di sini juga di sediakan fasilitas tombol F1 untuk bantuan apabila tombol F1 di tekan maka muncul seluruh data VCD. Setelah itu klik VCD yang di inginkan
- Setelah melakukan dobel klik maka data vcd akan keluar.
- Jika anda melakukan koreksi tanpa menekan tombol F1 maka masukkan kode VCD yang akan di hapus. Setelah anda memasukkan maka akan di adakan pencarian jika kode VCD yang anda masukkan ada maka data VCD akan di tampilkan jika tidak akan keluar pesan “data tidak ada” dan anda harus memasukkan lagi kode VCD yang benar
- Setelah data keluar maka tombol “dihapus” akan keluar dan kursor berada di tombol hapus.

- Jika tombol di hapus di tekan maka textbox menjadi bersih kursor berada pada kode VCD dan data tersebut telah di hapus jika tombol batal di tekan maka maka textbox menjadi bersih kursor berada pada kode VCD dan data tidak jadi di hapus.
- Jika ingin menghapus lagi maka lakukan lagi dengan cara tersebut di atas jika di kosongi kode VCD dan tekan tombol enter maka program akan berakhir, textbox mati dan kursor berada pada tombol fungsional.

4.4 Maintenance Pelanggan

Maintenance Pelanggan ini merupakan program untuk mengolah data Pelanggan yang ada di rental VCD Tantraz



Gambar 4.4 Maintenance Pelanggan

Program ini berfungsi untuk menyimpan data-data Pelanggan yang terdiri dari pilihan proses Entry, Update, View, Delete, Exit.

4.4.1 Program entry pelanggan

Program ini digunakan untuk memasukkan data-data Pelanggan baru dimana langkah-langkah yang dilakukan sbb:

- Pada saat form aktif textbox mati, kursor berada pada tombol fungsional dan tidak dapat diarahkan pada textbox.
- Jika tombol Entry diklik maka tombol yang lain akan mati, kursor berada pada No Pelanggan.
- No Pelanggan akan secara otomatis keluar, tekan tombol enter. Kursor berada di Nama Pelanggan, setelah itu masukkan nama pelanggan dan data-data pelanggan yang lainnya.
- Setelah semua data terisi, tekan tombol enter dan kursor berada ditombol Simpan.
- Jika tombol Simpan diklik maka seluruh data pelanggan akan tersimpan, textbox menjadi bersih dan kursor akan berada di No Pelanggan.
- Sedangkan jika tombol Cancel diklik, data pelanggan yang telah anda ketikkan tidak jadi disimpan dan textbox bersih dan kursor berada di No Pelanggan.

4.4.2 Program update pelanggan

Program ini digunakan untuk mengkoreksi data-data Pelanggan yang anda inginkan dimana langkah-langkah yang dilakukan sbb:

- Dari form aktif klik tombol fungsional Update.
- Setelah tombol Update diklik maka tombol yang lain akan mati dfan kursor berada di No Pelanggan.
- Masukkan No pelanggan yang datanya akan dikoreksi. Apabila mengalami kesulitan menentukan No Pelanggan, anda dapat menggunakan fasilitas tombol bantuan F1.

- Setelah tombol F1 ditekan maka seluruh data pelanggan akan keluar. Tentukan data pelanggan yang akan dikoreksi ketikkan No Pelanggan kemudian klik tombol insert.
- Setelah tombol insert diklik maka data pelanggan akan keluar di form pelanggan hanya pada No Pelanggannya saja dan kursor berada pada Nama Pelanggan, No Pelanggan dalam kondisi mati.
- Tetapi jika anda tidak menggunakan fasilitas tombol bantuan F1, maka setelah No Pelanggan dimasukkan akan dilakukan proses pencarian No pelanggan. Jika data dari No Pelanggan yang dimasukkan ada akan ditampilkan, namun jika tidak ada akan keluar pesan “Data Tidaak Ada” dan anda diminta untuk memasukkan lagi No Pelanggan tersebut dengan benar.
- Anda bisa mengoreksi data pelanggan setelah data tersebut keluar. Data pelanggan yang tidak bisa dikoreksi adalah No Pelanggan.
- Setelah selesai mengoreksi data tersebut, tekan enter dan kursor berada di tombol Simpan.
- Jika tombol Simpan diklik maka textbox menjadi bersih, kursor kembali berada di No Pelanggan.
- Sedangkan jika tombol Cancel diklik maka data yang telah dikoreksi tidak jadi disimpan dan textbox menjadi bersih dan kursor berada di No Pelanggan.

4.4.3 Program view pelanggan

Program ini digunakan untuk memampikan seluruh data Pelanggan dimana langkah-langkah yang dilakukan sbb:

- Dari form aktif klik tombol view sedangkan tombol fungsional yang lain akan mati dan kursor berada di No Pelanggan.
- Masukkan No Pelanggan yang ingin dilihat. Jika terjadi kesulitan maka anda bisa menggunakan fasilitas tombol bantuan F1.
- Setelah tombol F1 ditekan maka seluruh data pelanggan akan keluar. Tentukan data pelanggan yang akan dilihat ketikkan No Pelanggan kemudian klik tombol insert.
- Setelah tombol insert diklik maka data pelanggan akan keluar di form pelanggan kemudian tekan enter, maka seluruh data akan ditampilkan dan perlu anda ketahui bahwa seluruh data tersebut dalam kondisi mati.
- Tetapi jika anda tidak menggunakan fasilitas tombol bantuan F1, maka setelah No Pelanggan dimasukkan akan dilakukan proses pencarian No pelanggan. Jika data dari No Pelanggan yang dimasukkan ada akan ditampilkan, namun jika tidak ada akan keluar pesan "Data Tidak Ada" dan anda diminta untuk memasukkan lagi No Pelanggan tersebut dengan benar.
- View pelanggan ini hanya dapat dilihat dan tidak dapat dikoreksi.
- Apabila anda ingin melihat data pelanggan yang lainnya klik tombol Lagi
- Untuk membatalkan anda klik Cancel atau ketik Alt + C, maka textbox menjadi bersih dan kursor berada di No Pelanggan.

4.4.4 Program delete pelanggan

Program ini digunakan untuk menghapus data-data Pelanggan yang diinginkan dimana langkah-langkah yang dilakukan sbb:

- Dari form aktif klik tombol Delete, tombol fungsional yang lain akan mati dan kursor berada di No Pelanggan.
- Masukkan No Pelanggan jika anda mengalami kesulitan maka penggunaan fasilitas tombol bantuan F1.
- Setelah tombol F1 ditekan maka seluruh data pelanggan akan keluar. Tentukan data pelanggan yang akan dihapus ketikkan No Pelanggan kemudian klik tombol insert.
- Setelah tombol insert diklik maka data pelanggan akan keluar di form pelanggan kemudian tekan enter, maka seluruh data akan ditampilkan dan perlu anda ketahui bahwa seluruh data tersebut dalam kondisi mati.
- Tetapi jika anda tidak menggunakan fasilitas tombol bantuan F1, maka setelah No Pelanggan dimasukkan akan dilakukan proses pencarian No pelanggan. Jika data dari No Pelanggan yang dimasukkan ada akan ditampilkan, namun jika tidak ada akan keluar pesan "Data Tidak Ada" dan anda diminta untuk memasukkan lagi No Pelanggan tersebut dengan benar.
- Jika tombol Delete diklik maka seluruh data pelanggan akan dihapus, textbox bersih dan kursor berada pada No Pelanggan.
- Tetapi jika tombol Cancel diklik maka data pelanggan tidak jadi dihapus.

4.5 Maintenance Perkiraan

Maintenance Perkiraan ini merupakan program untuk mengolah data Perkiraan yang ada di rental Tantraz



RENTAL VCD "TANTRAZ"

No account	<input type="text"/>	F1 Help
Nama account	Pinang Usaha	
Status	D	
Saldo Awal	0	
Mutasi Debet	0	
Mutasi Kredit	0	
Saldo Akhir	2000000	

Gambar 4.5 Maintenance Perkiraan

4.5.1 Program entry perkiraan

Program ini digunakan untuk menginputkan no account dimana langkah-langkah yang dilakukan sbb:

- Pada saat form aktif textbox mati dan kursor berada pada tombol Entry. Jika tombol Entry ditekan maka tombol yang lain mati, kursor berada pada textbox Nomor Account.
- Jika No Account dikosongi maka program akan berakhir, textbox mati dan kursor berada pada tombol fungsional.
- Setelah Penginputan nomor Account selesai akan dilakukan pengecekan apakah nomor account tersebut sudah ada atau belum. Jika sudah ada akan muncul pesan "Nomor Account sudah ada". Kemudian lakukan inputan ulang. Jika berhasil kursor menuju ke Nama Account.
- Langkah selanjutnya menginputkan nama account dan tekan enter kursor berpindah ke Status.
- Status terdiri atas combobox yang terdapat dua pilihan yaitu D untuk Debet dan K untuk Kredit. tekan enter kursor berpindah ke Saldo Awal.

- Untuk penginputan pertama kali saldo awal harus 0 tekan enter kursor berpindah ke tombol Save.
- Tekan tombol Save maka data tersebut akan tersimpan ke Database Perkiraan, tampilan layar kembali bersih.
- Tekan Cancel jika ingin membatalkan penginputan.

4.5.2 Program update perkiraan

Program ini digunakan untuk mengkoreksi data perkiraan dimana langkah-langkah yang dilakukan sbb:

- Dari form aktif tekan tombol Update
- Setelah tombol Update ditekan maka akan muncul Password. Password tersebut harus diisi sebelum menjalankan program koreksi. Digunakan password agar tidak setiap orang dapat mengoreksi data perkiraan
- Inputkan kode , jika benar maka nama muncul secara otomatis. Masukkan password jika password salah maka muncul pesan “password salah “.Perlu diketahui kesempatan untuk login di kode dan password masing-masing 3 kali yang selanjutnya akan keluar dari program koreksi.
- Jika berhasil login password maka kursor menuju ke nomor account .
- Jika No Account dikosongi maka program akan berakhir , textbox mati dan kursor berada pada tombol fungsional. Jika mengalami kesulitan mencari nomor account tersebut maka telah disediakan fasilitas tombol F1 sebagai bantuan.
- Kika nomor account sudah terisi maka seluruh data akan tampil.

- Jika anda melakukan koreksi tanpa menggunakan F1 maka masukkan nomor account yang dikoreksi. Jika benar seluruh data akan muncul. Jika nomor account tidak ada akan muncul pesan “nomor account tidak ada” dan lakukan inputan ulang.
- Setelah melakukan koreksi tekan tombol save maka pengeditan data akan tersimpan dan seluruh tampilan menjadi bersih kembali.
- Jika ingin mengakhiri program koreksi tekan Cancel.

4.5.3 Program view perkiraan

Program ini digunakan untuk memampikan data perkiraan dimana langkah-langkah yang dilakukan sbb:

- Dari form aktif tekan tombol View.
- Setelah tombol View ditekan maka akan muncul Password. Password tersebut harus diisi sebelum menjalankan program koreksi. Digunakan password agar tidak setiap orang dapat melihat data perkiraan
- Inputkan kode , jika benar maka nama muncul secara otomatis. Masukkan password jika password salah maka muncul pesan “password salah “.Perlu diketahui kesempatan untuk login di kode dan password masing-masing 3 kali yang selanjutnya akan keluar dari program Lihat.
- Jika berhasil login password maka kursor menuju ke nomor account .
- Jika No Account dikosongi maka program akan berakhir , textbox mati dan kursor berada pada tombol fungsional. Jika mengalami kesulitan mencari nomor account tersebut maka telah disediakan fasilitas tombol F1 sebagai bantuan.

- Jika nomor account sudah terisi maka seluruh data akan tampil.
- Jika anda melakukan program lihat tanpa menggunakan F1 maka masukkan nomor account yang dilihat. Jika benar seluruh data akan muncul. Jika nomor account tidak ada akan muncul pesan “nomor account tidak ada” dan lakukan inputan ulang.
- Jika berhasil maka seluruh data akan muncul . tekan tombol lagi untuk melihat nomor perkiraan yang lain dan tampilan kembali bersih.
- Jika ingin mengakhiri program Lihat perkiraan tekan Cancel.

4.5.4 Program delete perkiraan

Program ini digunakan untuk menghapus data perkiraan yang diinginkan dimana langkah-langkah yang dilakukan sbb:

- Dari form aktif tekan tombol View.
- Setelah tombol Delete ditekan maka akan muncul Password. Password tersebut harus diisi sebelum menjalankan program Hapus. Digunakan password agar tidak setiap orang dapat melihat data perkiraan
- Inputkan kode , jika benar maka nama muncul secara otomatis. Masukkan password jika password salah maka muncul pesan “password salah “.Perlu diketahui kesempatan untuk login di kode dan password masing-masing 3 kali yang selanjutnya akan keluar dari program Hapus.
- Jika berhasil login password maka kursor menuju ke nomor account .
- Jika No Account dikosongi maka program akan berakhir , textbox mati dan kursor berada pada tombol fungsional. Jika mengalami kesulitan mencari

nomor account tersebut maka telah disediakan fasilitas tombol F1 sebagai bantuan.

- Jika nomor account sudah terisi maka seluruh data akan tampil.
- Jika anda melakukan program lihat tanpa menggunakan F1 maka masukkan nomor account yang dilihat. Jika benar seluruh data akan muncul. Jika nomor account tidak ada akan muncul pesan “nomor account tidak ada” dan lakukan inputan ulang.
- Jika berhasil maka seluruh data akan muncul . tekan tombol Hapus data perkiraan akan terhapus dan tampilan kembali bersih.
- Jika ingin mengakhiri program Hapus perkiraan tekan Cancel.

4.6 Transaksi Sewa VCD

Transaksi Sewa VCD ini merupakan program untuk mencatat semua transaksi peminjaman VCD di rental Tantraz.

NO	KODE VCD	JUDUL	TGL PINJAM	TGL KEMBALI	BIAYA
1	DA001	Member Carden	00/00/2002	11/00/2002	3500
2	DA002	Betty Lufra	00/00/2002	11/00/2002	2500
3	CA002	Dragon Ball	00/00/2002	11/00/2002	2000
4					
5					

PROSES

TOTAL BELANJA 8000
PEMBAYARAN 10000
KEMBALI 2000

Gambar 4.6 Transaksi Sewa VCD

Program ini digunakan untuk peminjaman VCD dimana langkah-langkah yang dilakukan sbb:

- Pada saat form aktif keseluruhan tampilan dalam keadaan mati dan kursor berada di tombol fungsional
- Jika tombol save ditekan maka kursor berada di text box nomor pinjam dan nomor pinjam akan muncul secara otomatis. Nomor pinjam tetap bisa diedit, jika nomor pinjam dikosongi maka program transaksi akan berakhir. Setelah nomor pinjam di enter maka kursor menuju ke no pelanggan.
- Inputkan no pelanggan yang akan melakukan transaksi sewa. Jika dikosongi program akan berakhir. Jika no pel tidak ada maka muncul msgbox “Nomor Pelanggan Tidak Ada” dan lakukan inputan ulang jika benar nama pelanggan akan muncul.
- Kemudian isikan kode VCD yang akan dipinjam dengan cara memasukkan kode Vcd setelah itu tekan enter apabila salah maka muncul msgbox “VCD tidak ada”, atau kaset sudah dipinjam muncul msgbox “VCD sedang dipinjam” dan lakukan inputan ulang. Jika sudah benar maka muncul judul VCD dan tanggal pinjam, perlu diketahui bahwa tanggal pinjam bisa diedit.
- Tekan enter di tanggal kembali muncul secara otomatis sesuai dengan jumlah VCD yang dipinjam dan perlu diketahui juga 1 VCD dikembalikan 1 hari setelah tanggal peminjaman.
- Tgl kembali merupakan patokan untuk menghitung keterlambatan dan denda yang harus dibayar pada saat pengembalian. Setelah tanggal kembali di enter akan menuju ke kode VCD. Inputkan kembali seperti cara diatas. Perlu diketahui batas jumlah peminjaman VCD maksimal 5 VCD. Jika selesai menginputkan VCD yang dipinjam, total harga akan muncul secara otomatis dan kursor berpindah ke total bayar.

- Jika jumlah yang dibayarkan lebih kecil dari tot bayar maka muncul pesan “Uang Kurang”. Jika jumlah bayar lebih maka muncul berapa jumlah kembalian, kursor berpindah ke tombol Save.
- Klik tombol Save maka data transaksi akan tersimpan. Pada tabel transaksi di field status akan muncul “*” sebagai tanda VCD sedang dipinjam dan tampilan menjadi bersih dan kursor menuju ke no pinjam, no pinjam akan muncul secara otomatis untuk mengisi nomor urut selanjutnya.
- Jika tombol batal diklik maka tampilan menjadi bersih dan kursor berada di nomor pinjam.

4.7 Transaksi Pengembalian VCD :

Transaksi pengembalian VCD ini merupakan program untuk mencatat semua proses transaksi pengembalian VCD di rental Tantraz.

KODE VCD	JUDUL	TGL PINJAM	TGL KEMBALI	TERLAMBAT	STATUS	DENDA
DAB01	Meteor Garden	08/08/2002	11/08/2002	0	*	0
DAB02	Betty Lafee	08/08/2002	11/08/2002	0	*	0
CAB02	Dragon Ball	08/08/2002	11/08/2002	0	*	0

PROSES:

TOTAL DENDA: \$
PEMBAYARAN: \$
KEMBALI: \$

Gambar 4.7 Transaksi pengembalian VCD

Program ini digunakan untuk pengembalian VCD dimana langkah-langkah yang dilakukan sbb:

- Pada saat form aktif seluruh tampilan dalam keadaan mati dan kursor berada di tombol fungsional tekan enter maka kursor berada di textbox no pelanggan.
- Jika kode pelanggan di kosongi maka program transaksi pengembalian akan berakhir dan kursor berada di tombol fungsional.
- Masukkan no pelanggan yang akan melakukan transaksi pengembalian VCD maka akan dilakukan proses pencarian data peminjaman VCD
- Jika tidak memiliki peminjaman maka akan muncul pesan atau msgbox “tidak ada peminjaman” atau no pelanggan tidak ada maka muncul msgbox “nomor tidak ada” jika ada maka data peminjaman akan tampil di layar.
- Setelah data semua tampil kursor berada di status dan status terdapat tanda bintang jika bintang di hapus dan di tekan enter muncul beberapa hari keterlambatan dan jumlah denda terhitung berdasarkan lamanya keterlambatan di kalikan denda. Perlu di ketahui statusnya kosong berarti kaset yang akan di kembalikan .
- Kursor berada di di total bayar selesai menginputkan semua jumlah denda yang harus di bayar maka kursor menuju ke tombol save.
- Kursor berpindah ke simpan maka data pengembalian untuk vcd yang di kembalikan akan tersimpan dan tampilan akan bersih.
- Jika ingin membatalkan transaksi pengembalian tekan cancel maka tampilan bersih kursor kembali ke no pelanggan
- Jika ingin keluar dari program transaksi pengembalian tekan exit.

4.8 Transaksi Jurnal Harian Dan Penyesuaian

Transaksi Jurnal Harian dan Penyesuaian ini merupakan program untuk mencatat transaksi Harian dan Penyesuaian

NO ACCOUNT	NAMA ACCOUNT	KETERANGAN	STATUS	DEBIT	KREDIT
5001	Biaya Listrik	Membayar Listrik	Debet	250000	
1001	Kas	Membayar Listrik	Kredit		250000
TOTAL				250000	250000

Gambar 4.8 transaksi Jurnal Harian dan penyesuaian

Di dalam setiap kegiatan perusahaan dagang maupun jasa pasti tidak akan terlepas dengan yang namanya transaksi. Salah satunya adalah transaksi harian dan penyesuaian. Demikian juga dengan rental Vcd. Di dalam transaksi jurnal iniio terdapat transaksi jurnal entry dan transaksi jurnal lihat.

4.8.1 Entry transaksi jurnal

Proses entry berfungsi untuk mencatat semua pemasukan rental dan semua pengeluarannya.

Adapun langkah-langkahnya adalah sebagai berikut :

- Tekan tombol entry dalam pilihan proses yang tersedia pada form transaksi jurnal harian atau penyesuaian.
- Akan muncul pertanyaan “Ingin Ke Transaksi Harian ?” pilih Yes jika ingin ke transaksi harian dan pilih No jika ingin ke transaksi penyesuaian. Misalnya, pilih transaksi harian.

- Secara otomatis nomor perkiraan akan terisi sesuai dengan nomor urut jika pada tabel database belum tercatat transaksi harian sama sekali, maka nomor perkiraan akan “H00001” dan kursor menuju ke nomor account.
- Selanjutnya ketikkan nomor account yang dikehendaki, atau jika lupa tekan tombol F1 pada keyboard.
- Tekan enter dan nama account secara otomatis akan terisi dan kursor menuju ke textbox keterangan. Setelah menuliskan keterangan kemudian tekan enter kursor akan menuju ke textbox status.
- Pada kolom status, jika diketik “D” dan tekan enter maka kursor akan menuju ke kolom debit dan sebaliknya, jika di ketik “K” maka kursor menuju ke kolom kredit.
- Selanjutnya isikan jumlah debit dan kredit sesuai dengan transaksi yang dilakukan.
- Jika kolom nomor account dikosongi dan ditekan enter maka kursor akan menuju ke tombol fungsional.
- Jika ingin menyimpan, tekan “Yes” dan textbox menjadi bersih kecuali nomor transaksi akan melooping ke nomor selanjutnya.
- Jika ingin mengentrykan lagi, ulangi langkah diatas.

4.8.2 Lihat transaksi jurnal

Proses lihat di sini berfungsi untuk melihat transaksi harian ataupun penyesuaian yang pernah dilakukan yaitu dengan berdasarkan nomor transaksi.

- Pilih Lihat dalam tombol pilihan proses.
- Kursor akan menuju ke nomor perkiraan.

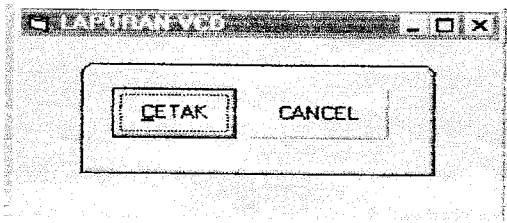
- Ketikkan nomor perkiraan yang ingin dilihat, untuk jurnal harian diawali dengan huruf “H” dan untuk jurnal penyesuaian diawali dengan huruf “P”.
- Tekan enter pada keyboard, jika pada nomor transaksi tidak ditemukan data transaksi yang telah dilakukan, maka akan muncul pesan “Data Transaksi Tidak Ada” dan kursor akan menuju ke textbox nomor transaksi.
- Jika data transaksi ditemukan, maka semua data akan ditampilkan dan kursor menuju ke tombol Lagi.
- Dalam melakukan program lihat, tampilan data transaksi di layar tidak dapat diubah.
- Jika tombol Lagi diklik maka tampilan menjadi bersih kemudian kursor akan menuju ke nomor transaksi untuk melakukan program lihat pada transaksi yang lain.
- Jika tombol Exit diklik maka akan kembali ke Menu Utama.

4.9 Laporan-laporan

Berfungsi untuk menampilkan laporan-laporan keuangan dan laporan-laporan yang berhubungan dengan transaksi sewa VCD.

4.9.1 Laporan data VCD

Laporan data VCD digunakan untuk menampilkan seluruh data VCD yang ada di rental Tantraz



Gambar 4.9 laporan VCD

Program ini digunakan untuk menampilkan laporan VCD dimana langkah-langkah yang dilakukan sbb:

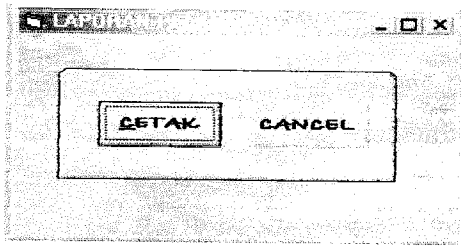
- Dari form menu pilih laporan kemudian pilih laporan VCD.
- Tekan cetak.

LAPORAN VCD					
17/08/2002					
Kode Vcd	Judul	Jenis	Harga Sewa	Status	Denda
DE001	Ada Apa	Drama Indonesia	2,000		500
DA002	Betty Lafia	Drama Asing	2,500		700
AI001	Daru Debu	Action Indonesia	3,000		200
CA002	Dragon Ball	Cartoon Asing	2,000		400
DA004	Endless Love	Drama Asing	2,500		700
KE002	Kadir dan Doyok	Komedi Indonesia	2,500		400
CA001	kuh	Cartoon Asing	2,500		500

Gambar 4.10 bentuk laporan data VCD

4.9.2 Laporan data Pelanggan

Laporan data Pelanggan digunakan untuk menampilkan seluruh data pelanggan



Gambar 4.11 Laporan pelanggan

Program ini digunakan untuk memampilkkan laporan pelanggan dimana langkah-langkah yang dilakukan sbb:

- Dari form menu pilih laporan kemudian pilih laporan Pelanggan.
- Tekan cetak.

LAPORAN PELANGGAN

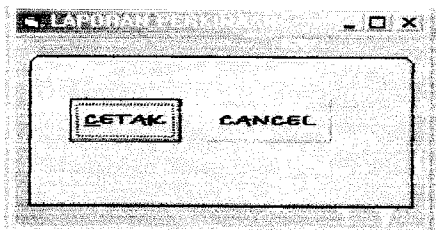
17/08/2002

No_Pe	Nama	Jns_kel	Tgl_Lahir	Alamat	Kota	No_telp	Jns_ID	No_ID
00001	hjang	WANITA	01/01/1998	wunoplintahan KRIAN	sidoarjo	085308	KTP	0842582089
00002	Nungky	WANITA	19/04/1984	Jl.Marnikan Kerto V/16	Surabaya	7413180	KTP	654465454
00003	Armand	PRIA	04/04/1980	Jl.Darmo Permai 4/52	Sidoarjo	45632258	SIM	87465145

Gambar 4.12 bentuk laporan data pelanggan

4.9.3 Laporan perkiraan

Laporan perkiraan digunakan untuk menampilkan seluruh perkiraan yang ada di rental Tantraz



Gambar 4.13 Laporan perkiraan

Program ini digunakan untuk memampikan laporan perkiraan dimana langkah-langkah yang dilakukan sbb:

- Dari form menu pilih laporan kemudian pilih laporan Perkiraan.
- Tekan cetak.

LAPORAN PERKIRAAN						
17/08/2002						
No Account	Nama Account	Status	Saldo Awal	Mulai Debet	Mulai Kredit	Saldo Akhir
1000	AKTIVA LANCAR	D	0	0	0	0
1001	Kas	D	0	1.000.000	400.000	600.000
1002	Piutang Usaha	D	0	800.000	600.000	200.000
1003	Piutang Kupon	D	0	300.000	200.000	100.000
1004	Persewaan	D	0	500.000	300.000	200.000

Gambar 4.14 bentuk laporan data perkiraan

4.9.4 Laporan denda

Laporan denda digunakan untuk menampilkan seluruh data denda

PER TANGGAL

PER BULAN

TANGGAL04/08/2002

CETAK

KATAL

Gambar 4.15 Laporan Denda

Program ini digunakan untuk memampikan laporan denda dimana langkah-langkah yang dilakukan sbb:

- Dari form menu pilih laporan kemudian pilih laporan denda.

- Inputkan tanggal denda yang akan dicetak
- Tekan cetak.

LAPORAN DENDA
17/08/2002

<u>No Pel</u>	<u>Kode Terlamba</u>	<u>Tgl Pengembalian</u>	<u>Tot Denda</u>
00001	KA002	0	17/08/2002
00001	KA001	0	17/08/2002
00001	KJ001	0	17/08/2002
00001	KJ001	0	17/08/2002
00001	KA001	0	17/08/2002
00001	KA002	0	17/08/2002
00001	DA001	0	17/08/2002
00001	DA002	0	17/08/2002

Gambar 4.16 laporan denda pertanggal

4.9.5 Laporan transaksi sewa VCD

Laporan transaksi sewa digunakan untuk menampilkan seluruh data VCD yang yang disewa

Gambar 4.17 Laporan Transaksi sewa

Program ini digunakan untuk menampilkan transaksi sewa dimana langkah-langkah yang dilakukan sbb:

- Dari form menu pilih laporan kemudian pilih laporan transaksi sewa VCD.
- Pilih per tanggal atau per kode, per nopelanggan, per bulan

- Isikan tanggal untuk per tanggal, kode untuk per kode, no pelanggan untuk nomor pelanggan, pilih bulan untuk perbulan.
- Klik cetak

LAPORAN TRANSAKSI SEWA

17/08/2002

NO_PINJAM 00001

NO_PEL 00001

NAMA bujang

KODE	JUDUL	TGL_PINJAM	TGL_KEMBALI	BIAYA
KID01	Srinaklat	17/08/2002	18/08/2002	3,000
KA001	Mr. Bean	17/08/2002	21/08/2002	3,000
KA002	Populer	17/08/2002	21/08/2002	2,000
DA001	Meteor Garden	17/08/2002	21/08/2002	3,500
DA002	Betty Lafia	17/08/2002	21/08/2002	2,500
TOTAL BIAYA				14,000

Gambar 4.18 bentuk laporan data transaksi sewa VCD untuk per kode.

4.9.6 Laporan transaksi pengembalian VCD

Laporan transaksi pengembalian VCD digunakan untuk menampilkan seluruh VCD yang telah dikembalikan

Gambar 4.19 Laporan transaksi pengembalian VCD

Program ini digunakan untuk menampilkan transaksi pengembalian VCD dimana langkah-langkah yang dilakukan sbb:

- Dari form menu pilih laporan kemudian pilih laporan transaksi sewa VCD.

- Dari form menu pilih laporan kemudian pilih laporan transaksi sewa VCD.
- Pilih per tanggal atau per kode,per nopelanggan,per bulan
- Isikan tanggal untuk per tanggal, kode untuk per kode, no pelanggan untuk nomor pelanggan, pilih bulan untuk perbulan.
- Klik cetak

Laporan Pengembalian VCD

17/08/2002

No_Pel

00002

No_Pinjam

00004

Nama

Nungky

Kode_Vcd	Judul	Tgl_Pengembalian	Terlamban	Tot_Denda
DI001	Ada Apa	17/08/2002	4	2,000
DA001	Meteor Garden	17/08/2002	0	0
DA002	Betty Lutea	17/08/2002	0	0
DA001	Meteor Garden	17/08/2002	4	3,200
TOTAL				5,200

INSTITUT BISNIS
& INFORMATIKA

STIKOM

SURABAYA

Gambar 4.20 bentuk laporan data transaksi pengembalian VCD untuk per bulan.

4.9.7 Laporan transaksi jurnal harian

Laporan transaksi jurnal harian digunakan untuk menampilkan seluruh data jurnal harian yang ada di rental Tantraz dimana langkah-langkah yang dilakukan sbb:

- Dari form menu pilih laporan kemudian pilih laporan transaksi jurnal harian.
- Pilih per tanggal atau per no trans ,per bulan
- Isikan tanggal untuk per tanggal, notrans untuk per no trans, dan seterusnya
- Klik cetak

LAPORAN HARIAN						
17/08/2002						
No_Acc	Trans_Tgl	Trans_No	Keterangan	Status	DEBIT	KREDIT
1001	07/08/2002	HD0001	sewa	D	100.00	0.00
2001	07/08/2002	HD0001	bayar	K	0.00	100.00
TOTAL :					100.00	100.00

Gambar 4.21 bentuk laporan data transaksi jurnal harian untuk per tanggal.

4.9.8 Laporan transaksi jurnal penyesuaian

Laporan transaksi jurnal penyesuaian digunakan untuk menampilkan seluruh data jurnal penyesuaian yang ada di rental Tantraz

Gambar 4.22 transaksi jurnal penyesuaian

Program ini digunakan untuk menampilkan laporan jurnal penyesuaian dimana langkah-langkah yang dilakukan sbb:

- Dari form menu pilih laporan kemudian pilih laporan transaksi jurnal penyesuaian.
- Pilih per tanggal atau per no trans ,per bulan

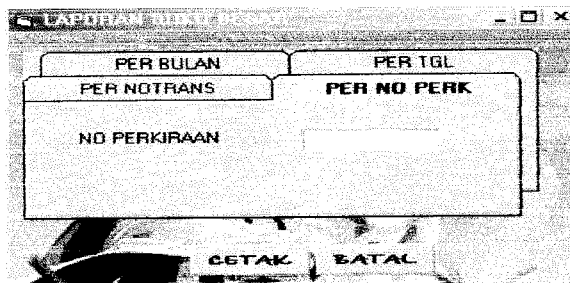
- Isikan tanggal untuk per tanggal, notrans untuk per no trans, pilih bulan untuk perbulan.
- Klik cetak

LAPORAN PENYESUAIAN						
17/08/2002						
No Acc	Trans Tgl	Trans No	Keterangan	Status	Debet	Kredit
1001	07/08/2002	P00001	ksi	K	0.00	50.00
5001	07/08/2002	P00001	kis	D	50.00	0.00
TOTAL :					50.00	50.00

Gambar 4.23 bentuk laporan data transaksi jurnal penyesuaian untuk per bulan.

4.9.9 Laporan buku besar

Laporan buku besar digunakan untuk menampilkan data buku besar yang ada di rental Tantraz



Gambar 4.24 Buku Besar

Program ini digunakan untuk memampilkkan laporan buku besar dimana langkah-langkah yang dilakukan sbb:

- Dari form menu pilih laporan kemudian pilih laporan buku besar.
- Pilih per tanggal atau per no trans ,per bulan
- Isikan tanggal untuk per tanggal, notrans untuk per no trans, pilih bulan untuk perbulan.
- Klik cetak

LAP BUKU BESAR

17/08/2002

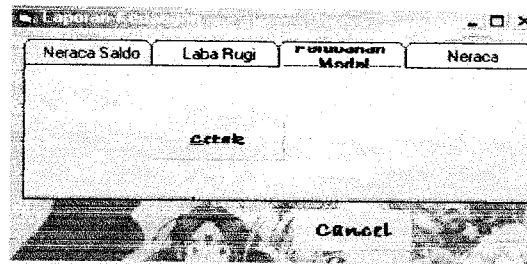
No_Accoun	1001			DEBIT	KREDIT	
		Kas				
Trans_Tgl	Trans_No	Keterangan	STATUS	DEBIT	KREDIT	SALDO AKHIR
						0.00
07/08/2002 12:00:0	HD00001	sewa	D	100.00	0.00	100.00
07/08/2002 12:00:0	P000001	ksi	K	0.00	50.00	50.00

No_Accoun	2001					
		Hutang				
Trans_Tgl	Trans_No	Keterangan	STATUS	DEBIT	KREDIT	SALDO AKHIR
						0.00
07/08/2002 12:00:0	HD00001	kyag	K	0.00	100.00	100.00

Gambar 4.25 untuk laporan buku besar untuk per bulan.

4.9.10 Laporan neraca saldo

Laporan neraca saldo digunakan untuk menampilkan data neraca saldo yang ada di rental Tantraz



gambar 4.26 laporan neraca saldo, rugilaba, perubahan modal, Neraca

Program ini digunakan untuk memampikan laporan neraca saldo dimana langkah-langkah yang dilakukan sbb:

- Dari form menu pilih laporan kemudian pilih laporan neraca saldo.
- Klik Cetak

01/08/2002 LAPORAN NERACA SALDO			
NO ACCOUNT	NAMA ACCOUNT	DEBIT	KREDIT
1001	Kas	1,000,000.00	0.00
1002	Piutang Usaha	2,000,000.00	0.00
1003	Perlengkapan	2,000,000.00	0.00
1004	Peralatan	1,000,000.00	0.00
1201	Gedung	1,000,000.00	0.00
2001	Hutang	0.00	1,000,000.00
3001	Modal	0.00	5,000,000.00
3002	Prive	1,000,000.00	0.00
4001	Pendapatan	0.00	3,500,000.00
5001	Biaya listrik	500,000.00	0.00
5002	Biaya reparasi	500,000.00	0.00
5003	Biaya Telepon	500,000.00	0.00
Total:		9,500,000.00	9,500,000.00

Gambar 4.27 bentuk laporan neraca saldo .

4.9.11 Laporan rugi/laba

Program ini digunakan untuk memampikan rugi laba dimana langkah-langkah yang dilakukan sbb:

- Dari form menu pilih laporan kemudian pilih laporan rugi/laba.

- Klik Cetak

LAPORAN RUGI LABA

01/08/2002

PENDAPATAN	
Pendapatan	3,500,000
TOTAL PENDAPATAN	<u>3,500,000.00</u>
BIAYA	
Biaya listrik	500,000
Biaya reparasi	500,000
BiayaTelepon	500,000
TOTAL BIAYA	<u>1,500,000.00</u>
<u>LABA</u>	<u>2,000,000.00</u>

Gambar 4.28 bentuk laporan rugi/laba.

4.9.12 Laporan perubahan modal

Program ini digunakan untuk memampikan laporan perubahan modal dimana langkah-langkah yang dilakukan sbb:

- Dari form menu pilih laporan kemudian pilih laporan perubahan modal.
- Klik Cetak

LAPORAN PERUBAHAN MODAL

01/08/2002

Modal	5,000,000.00
Prive	1,000,000.00
LABA	2,000,000.00
TOTAL LABA	6,000,000.00

Gambar 4.29 bentuk laporan Perubahan Modal.

4.9.13 Laporan neraca

Program ini digunakan untuk memampikan laporan neraca dimana langkah-langkah yang dilakukan sbb:

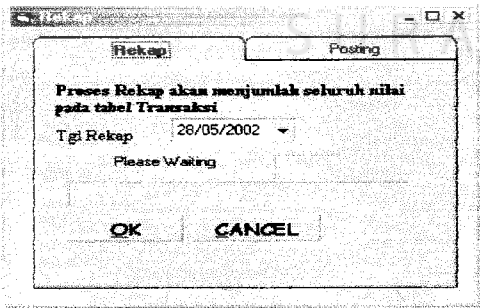
- Dari form menu pilih laporan kemudian pilih laporan neraca.
- Klik Cetak

NERACA			
01/08/2002			
nama_account	Debet	Kredit	
AKTIVA LANCAR	0.00	0.00	
Kas	600,000.00	0.00	
Piutang Usaha	200,000.00	0.00	
Perlengkapan	100,000.00	0.00	
Peralatan	200,000.00	0.00	
Gedung	1,000,000.00	0.00	
HUTANG	0.00	0.00	
Hutang modal	0.00	400,000.00	
	0.00	1,700,000.00	
	2,100,000.00	2,100,000	

Gambar 4.30 Bentuk laporan neraca.

4.10 Utility

Merupakan proses rekap dan posting



Gambar 4.31 Proses Rekap dan posting

4.10.1 Proses rekap dan posting

A. Proses Rekap

Proses Rekap digunakan untuk menjumlah pendapatan sewa dan pendapatan denda dimana langka-langkanya sebagai berikut:

- Pilih Utility pada menu utama
- Pilih proses rekap
- Inputkan tanggal rekap dan tekan enter maka kursor berada di tombol OK.

Kemudian tekan enter.

- Jika data sudah terekap muncul pesan “Data sudah terekap”, jika belum terekap maka data akan tersimpan ke database.
- Tekan cancel untuk keluar dari program Rekap.

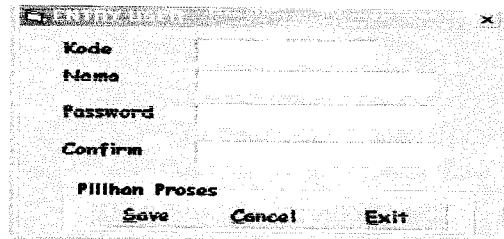
B. Proses posting

Proses posting digunakan untuk menginputkan data pendapatan sewa ke tabel transaksi dan tabel perkiraan dimana langka-langkanya sebagai berikut:

- Pilih proses Rekap
- Pilih proses posting
- Inputkan tanggal transaksi dan tekan enter.
- Secara otomatis nomor transaksi akan muncul kemudian klik OK.
- Jika data belum terekap muncul pesan “Data belum terekap”, jika sudah terekap maka data akan tersimpan ke database.
- Tekan cancel untuk keluar dari program Rekap.

4.10.2 Entry User

Entry user digunakan mengentrykan data user baru



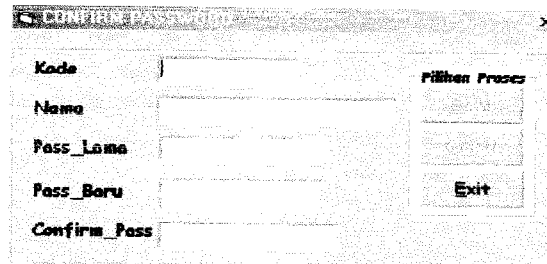
Gambar 4.32 Entry User

Program entry user ini berfungsi untuk menginputkan user baru. Langkah-langkah yang perlu untuk entry user adalah sbb :

- Pada menu utama pilih menu bar Utility yaitu Entry User.
- Setelah itu akan tampil form entry user. Selanjutnya ketikkan kode dan nama anda.
- Ketikkan password anda, dimana password tersebut secara otomatis tampilannya akan teracak.
- Untuk textbox confirm anda harus mengisikan password yang sama sesuai dengan yang anda ketikkan pada bagian password.
- Jika keseluruhan dari data tersebut sudah terisi, anda tinggal menekan tombol enter dan kursor akan menuju ke pilihan proses Simpan (Save) atau ketik Alt + S maka proses simpan dilakukan.
- Tetapi jika tombol Cancel diklik, maka proses simpan tidak akan terjadi.
- Sedangkan tombol Exit atau Alt + E digunakan untuk keluar dari program Entry User.

4.10.3 Ubah Password

Ubah password digunakan apabila ada user yang ingin mengubah passwordnya



gambar 4.33 Ubah Password

Program Ubah Password ini berfungsi untuk mengubah password lama yang telah anda entrykan sebelumnya. Langkah-langkah yang harus dilakukan untuk mengubah password adalah sbb :

- Melalui menu utama pilih menu bar Utility yaitu Ubah Password, maka akan tampil form Ubah Password.
- Untuk memulainya ketikkan kode anda yang sudah ada kemudian tekan enter, maka secara otomatis nama akan muncul dan kursor berada di textbox Plama sedangkan untuk textbox Pbaru dan Confirm tidak aktif.
- Selanjutnya ketikkan password anda yang lama. Jika password yang anda ketikkan sesuai maka kursor akan berada di textbox Pbaru, tetapi jika password yang anda ketikkan tidak sesuai dengan yang sebelumnya maka akan tampil pesan “Maaf Password Salah”.
- Ketikkan password baru anda dan ulangi lagi pada textbox confirm.

- Jika keseluruhan data sudah terisi dengan benar, tekan tombol enter kursor akan berada diproses Simpan (Save) atau ketik Alt + S maka proses simpan dilakukan.
- Tetapi jika tombol Cancel diklik maka proses simpan tidak akan terjadi.
- Untuk keluar dari program Ubah Password klik tombol Exit atau ketik Alt + E.

