

BAB IV

IMPLEMENTASI DAN EVALUASI SISTEM

4.1 Implementasi

Tahap ini merupakan implementasi dari analisis dan desain sistem yang telah dibuat. Implementasi yang dibuat berdasarkan kebutuhan Pujasera Enam Belas dan digunakan agar dapat memudahkan pengguna untuk menggunakan aplikasi pengelolaan pujasera dengan sistem kasir terpusat. Ada beberapa kebutuhan-kebutuhan yang harus diperhatikan dan dipersiapkan dari sistem yaitu, kebutuhan sistem baik dari segi perangkat keras maupun perangkat lunak.

4.1.1 Kebutuhan Sistem

Sistem yang dibangun merupakan sistem yang berbasis *web*. Untuk dapat menjalankan sistem tersebut dengan baik dibutuhkan beberapa persyaratan mengenai perangkat lunak (*software*) dan perangkat keras (*hardware*) yang harus dipenuhi. Kebutuhan akan perangkat lunak dan perangkat keras tersebut dibagi menjadi 2 (dua), yaitu kebutuhan perangkat keras dan perangkat lunak. Berikut ini adalah spesifikasi kebutuhan minimum untuk menjalankan sistem:

- a. Kebutuhan Perangkat Keras
 1. *Processor* : Intel Core 2 duo
 2. RAM 2 *Gigabytes* DDR2
 3. 120 GB HDD
 4. *Display* VGA 128 MB
 5. Monitor, *mouse*, *keyboard* dan printer
- b. Kebutuhan Perangkat Lunak

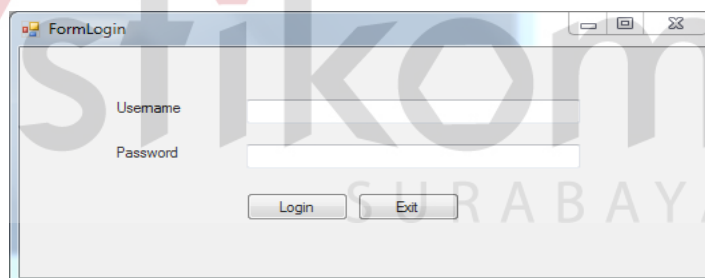
1. Sistem Operasi : Windows XP
2. Vb.net 2010
3. Sql server 2010

4.1.2 Penjelasan Implementasi Sistem

Penjelasan tentang implementasi sistem yaitu aplikasi pengelolaan pugasera dengan sistem kasir terpusat berfungsi untuk menjelaskan cara kerja aplikasi ketika diimplementasikan. Fungsi lain dari penjelasan implementasi sistem adalah mengenalkan pengguna mengenai cara kerja atau alur dari aplikasi.

a. Halaman *Login*

Halaman *login* berfungsi untuk mengecek akun pengguna yang akan menggunakan aplikasi. Tampilan dan penjelasan halaman *login* dapat dilihat pada Gambar 4.1 dan Tabel 4.1



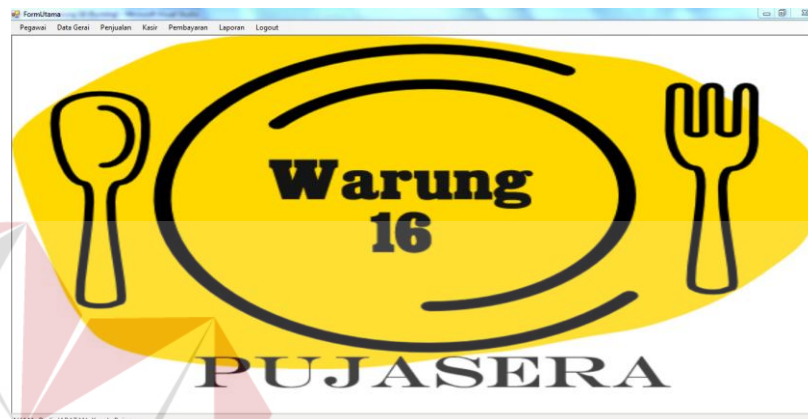
Gambar 4.1 Halaman *Login*

Tabel 4.1 Penjelasan Halaman *Login*

Halaman <i>Login</i>	
Pengguna	Kepala Pugasera, Kasir
Deskripsi	Sebelum masuk dalam aplikasi, pengguna harus memasukkan <i>Username</i> dan <i>Password</i> .
Fungsi	Tombol <i>Login</i> Masuk ke dalam aplikasi
	Tombol <i>Exit</i> Keluar dari aplikasi

b. Halaman Menu Utama

Halaman menu utama merupakan halaman awal aplikasi. setelah berhasil login pengguna akan diarahkan ke menu halaman utama sebagai akses menuju fungsi-fungsi lainnya. Tampilan halaman menu utama dapat dilihat pada Gambar 4.2 dan penjelasannya pada Tabel 4.2



Gambar 4.2 Halaman Menu Utama

Tabel 4.2 Penjelasan Halaman Menu Utama

Halaman Menu Utama		
Pengguna	Kepala Pujasera, Kasir	
Deskripsi	Merupakan halaman awal sebelum masuk ke aplikasi pengelolaan pujasera	
Fungsi	<i>Menu Bar</i>	<ul style="list-style-type: none"> - Pegawai - Data Gerai - Pembayaran - Laporan - Penjualan - Kasir - <i>Log out</i>

c. Halaman Data Pegawai

Halaman data pegawai merupakan halaman yang digunakan untuk mendata atau mengisi data pegawai yang akan memakai aplikasi pengelolaan

pujasera. Tampilan halaman data pegawai dapat dilihat pada Gambar 4.3 dan penjelasannya pada Tabel 4.3.

Gambar 4.3 Halaman Data Pegawai

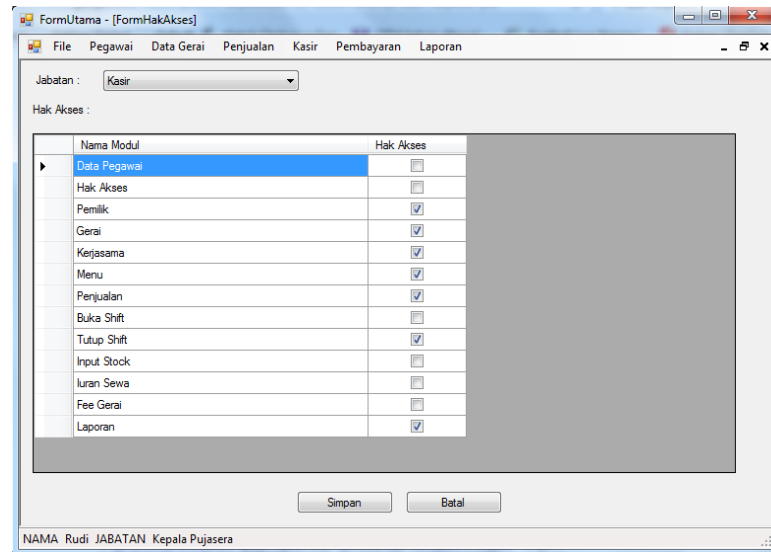
Tabel 4.3 Penjelasan Halaman Data Pegawai

Halaman Data Pegawai	
Pengguna	Kepala Pujasera
Deskripsi	Merupakan halaman yang digunakan untuk menambahkan, mengubah dan menghapus data pegawai. Data yang diperlukan untuk mengisi data pegawai antara lain nama pegawai, jabatan, alamat, nomer telepon, <i>username</i> , <i>password</i> dan status pegawai (aktif atau tidak aktif)
Fungsi	<p><i>Text Box</i></p> <ul style="list-style-type: none"> - ID Pegawai : Merupakan <i>primary key</i> dalam halaman data pegawai dan ID Pegawai bersifat <i>read only</i> sehingga ID Pegawai akan diproses langsung dari program. - Nama Pegawai : Berfungsi untuk memasukkan nama pegawai. - Alamat : Berfungsi untuk memasukkan alamat tempat tinggal pegawai. - Nomer Telepon : Berfungsi untuk memasukkan nomer telepon pegawai - <i>Username</i> : Berfungsi untuk memasukkan <i>username</i> sebagai akses <i>login</i> ke aplikasi.

Halaman Data Pegawai	
Pengguna	Kepala Pujasera
	- <i>Password</i> : Berfungsi untuk memasukkan <i>password</i> sebagai akses <i>login</i> ke aplikasi
	-
	- <i>Combo Box</i> : Berfungsi untuk Menentukan jabatan pegawai terdiri tas jabatan kepala pujasera dan kasir
	- <i>Radio Button</i> : Berfungsi untuk memberikan status bahwa pegawai masih aktif atau tidak.
	- <i>Data Gridview</i> : Merupakan tampilan data pegawai yang telah di <i>inputkan</i>
	- <i>Tambah data</i> : Merupakan tombol untuk menambah data pegawai. Untuk menambah data harus menekan <i>button</i> tambah data terlebih dahulu agar id pegawai diproses otomatis dari progam, dan jika telah selesai mengisi data klik <i>button</i> simpan untuk menyimpan data atau klik <i>button</i> batal untuk membatalkan
	- <i>Ubah data</i> : Merupakan tombol untuk mengubah data yang ada. Sebelum mengubah data <i>user</i> diharap memilih terlebih dahulu data yang akan dirubah yang tersedia pada kolom <i>data gridview</i> pegawai. Klik <i>button</i> simpan untuk menyimpan perubahan data atau klik <i>button</i> batal untuk membatalkan pengubahan data
	- <i>Hapus</i> : Merupakan tombol untuk menghapus data yang ada. Sebelum menghapus data, <i>user</i> diharap memilih terlebih dahulu data yang akan dihapus yang tersedia pada kolom <i>data gridview</i> pegawai. Kemudian klik <i>button</i> hapus untuk menghapus data. Data tidak dapat terhapus apabila data telah menjadi <i>foreign key</i> pada data lain.
	- <i>Batal</i> : Merupakan tombol untuk membatalkan aksi yang akan dilakukan.

d. Halaman Hak Akses

Halaman hak akses merupakan halaman yang digunakan untuk mengatur hak akses aplikasi berdasarkan jabatan. Tampilan halaman hak akses dapat dilihat pada Gambar 4.4 dan penjelasannya pada Tabel 4.4 pada halaman 81.



Gambar 4.4 Halaman Hak Akses

Tabel 4.4 Penjelasan Halaman Hak Akses

Halaman Hak Akses		
Pengguna	Kepala Pujasera	
Deskripsi	Merupakan halaman yang digunakan untuk mengatur hak akses aplikasi berdasarkan jabatan.	
Fungsi	<i>Combo Box</i>	- Jabatan : Untuk memilih jabatan yang akan diatur hak aksesnya.
	<i>Check List</i>	- untuk memilih hak akses
	<i>Button</i>	- Simpan : Merupakan tombol untuk menyimpan aksi yang dilakukan. - Batal : Merupakan tombol untuk membatalkan aksi yang akan dilakukan.

e. Halaman Data Pemilik Gerai

Halaman data pemilik gerai merupakan halaman yang digunakan untuk mendata atau mengisi data pemilik gerai yang telah menjalin kerjasama dengan pujasera. Tampilan halaman data pemilik gerai dapat dilihat pada Gambar 4.5 dan penjelasannya pada Tabel 4.5 pada halaman 82.

ID_PEMILIK	NAMA_PEMILIK	ALAMAT	NO_TLP
PG001	Haris	Nginden	12334
PG002	soesilo	nginden2	123213
▶			

Gambar 4.5 Halaman Data Pemilik Gerai

Tabel 4.5 Penjelasan Halaman Data Pemilik Gerai

Halaman Data Pemilik Gerai	
Pengguna	Kepala Pujasera
Deskripsi	Merupakan halaman yang digunakan untuk menambahkan, mengubah dan menghapus data pemilik gerai. Data yang diperlukan untuk mengisi data pegawai antara lain nama pemilik, alamat, nomer telepon.
Fungsi	<p><i>Text Box</i></p> <ul style="list-style-type: none"> - ID Pemilik : Merupakan <i>primary key</i> dalam halaman data pegawai dan ID Pemilik bersifat <i>read only</i> sehingga ID Pemilik akan diproses langsung dari program. - Nama Pemilik : Berfungsi untuk memasukkan nama pemilik gerai yang menjalin kerjasama dengan pujasera. - Alamat : Berfungsi untuk memasukkan alamat tempat tinggal pemilik gerai. - Nomer Telepon : Berfungsi untuk memasukkan nomer telepon pemilik gerai
	<p><i>Button</i></p> <ul style="list-style-type: none"> - Tambah data : Merupakan tombol untuk menambah data pemilik gerai. Untuk menambah data harus menekan button tambah data terlebih dahulu agar id pemilik gerai diproses otomatis dari program, dan jika telah selesai mengisi data klik <i>button</i> simpan untuk menyimpan data atau klik <i>button</i> batal untuk membatalkan - Ubah data : Merupakan tombol untuk mengubah data yang ada. Sebelum mengubah data <i>user</i> diharap memilih terlebih dahulu data yang akan dirubah yang tersedia pada kolom

Halaman Data Pemilik Gerai		
Pengguna	Kepala Pujasera	
		<p><i>data gridview</i> data pemilik gerai. Klik <i>button</i> simpan untuk menyimpan perubahan data atau klik <i>button</i> batal untuk membatalkan pengubahan data</p> <ul style="list-style-type: none"> - Hapus : Merupakan tombol untuk menghapus data yang ada. Sebelum menghapus data, <i>user</i> diharap memilih terlebih dahulu data yang akan dihapus yang tersedia pada kolom <i>data gridview</i> pemilik gerai. Kemudian klik <i>button</i> hapus untuk menghapus data. Data tidak dapat terhapus apabila data telah menjadi <i>foreign key</i> pada data lain. - Batal : Merupakan tombol untuk membatalkan aksi yang akan dilakukan.

f. Halaman Data Gerai

Halaman data gerai merupakan halaman yang digunakan untuk mendata atau mengisi data gerai yang telah menjalin kerjasama dengan pujasera. Tampilan halaman data gerai dapat dilihat pada Gambar 4.6 dan penjelasannya pada Tabel 4.6.

ID_GERAI	ID_PEMILIK	NAMA_PEMILIK	NAMA_GERAI	JENIS_GERAI
IG001	PG002	soesilo	Pempek varina	Makanan
IG002	PG002	soesilo	IBC	Makanan
IG003	PG001	Haris	ADC	Minuman

Gambar 4.6 Halaman Data Gerai

Tabel 4.6 Penjelasan Halaman Data Gerai

Halaman Data Gerai		
Pengguna	Kepala Pujasera	
Deskripsi	Merupakan halaman yang digunakan untuk menambahkan, mengubah dan menghapus data gerai. Data yang diperlukan untuk mengisi data gerai antara lain nama pemilik, nama gerai, jenis gerai.	
Fungsi	Text Box	<ul style="list-style-type: none"> - ID gerai : Merupakan <i>primary key</i> dalam halaman data pegawai dan ID Gerai bersifat <i>read only</i> sehingga ID Gerai akan diproses langsung dari program. - Nama pemilik : Berfungsi untuk memasukkan nama pemilik gerai. - Nama gerai : Berfungsi untuk memasukkan nama gerai yang akan berkerjasama.
	Radio Button	<ul style="list-style-type: none"> - Jenis Gerai : Berfungsi untuk memberikan jenis penjualan makanan atau minuman.
	Button	<ul style="list-style-type: none"> - Tambah data : Merupakan tombol untuk menambah data gerai. Untuk menambah data harus menekan <i>button</i> tambah data terlebih dahulu agar id gerai di proses otomatis dari program, dan jika telah selesai mengisi data klik <i>button</i> simpan untuk menyimpan data atau klik <i>button</i> batal untuk membatalkan - Ubah data : Merupakan tombol untuk mengubah data yang ada. Sebelum mengubah data <i>user</i> diharap memilih terlebih dahulu data yang akan dirubah yang tersedia pada kolom <i>data gridview</i> data pemilik gerai. Klik <i>button</i> simpan untuk menyimpan perubahan data atau klik <i>button</i> batal untuk membatalkan pengubahan data - Hapus : Merupakan tombol untuk menghapus data yang ada. Sebelum menghapus data, <i>user</i> diharap memilih terlebih dahulu data yang akan dihapus yang tersedia pada kolom <i>data gridview</i> gerai. Kemudian klik <i>button</i> hapus untuk menghapus data. Data tidak dapat terhapus apabila data telah menjadi <i>foreign key</i> pada data lain. - Batal : Merupakan tombol untuk membatalkan aksi yang akan dilakukan.

g. Halaman Data Kerjasama

Halaman data kerjasama merupakan halaman yang digunakan untuk mendata atau mengisi data kerjasama antara pujasera dengan pemilik gerai. Tampilan halaman data kerjasama dapat dilihat pada Gambar 4.7 dan penjelasannya pada Tabel 4.7.

ID_KERJASAMA	NAMA_PEMILIK	NAMA_GERAI	JENIS_GERAI	ID_JENIS_KERJASAMA	NAMA_KERJASAMA	TGL_MULAI	TGL
KS00001	Haris	ADC	Minuman	J002	Kontrak	12/1/2015	3/1/2
KS00002	soesio	Pempek varina	Makanan	J001	Bagi Hasil	12/2/2015	4/2/2
KS00003	Haris	ADC	Minuman	J001	Bagi Hasil	3/2/2016	5/2/2

Gambar 4.7 Halaman Data Kerjasama

Tabel 4.7 Penjelasan Halaman Data Kerjasama

Halaman Data Kerjasama	
Pengguna	Kepala Pujasera
Deskripsi	Merupakan halaman yang digunakan untuk menambahkan, mengubah dan menghapus data kerjasama antara pemilik gerai dengan pujasera. Data yang diperlukan untuk mengisi data gerai antara lain nama gerai, tanggal awal kerjasama, tanggal akhir kerjasama, jenis kerjasama, untuk kerjasama kontrak dibutuhkan data uang sewa kontrak, uang jaminan sewa kontrak, uang iuran per bulan, untuk jenis kerjasama bagi hasil di butuhkan data persentase bagi hasil dan jaminan uang bagi hasil
Fungsi	<p><i>Text Box</i></p> <ul style="list-style-type: none"> - ID kerjasama : Merupakan <i>primary key</i> dalam halaman data kerjasama dan ID kerjasama bersifat <i>read only</i> sehingga ID kerjasama akan diproses langsung dari program. - Nama pemilik : Berfungsi untuk memasukan nama pemilik gerai. - Uang sewa kontrak : Berfungsi untuk

Halaman Data Kerjasama		
Pengguna	Kepala Pujasera	
		<p>memasukkan besar nominal uang sewa kontrak.</p> <ul style="list-style-type: none"> - Uang jaminan sewa kontrak : Berfungsi untuk memasukkan besar nominal uang jaminan kerjasama sewa kontrak - Persentase bagi hasil : Berfungsi untuk memasukkan besar persentase bagi hasil - Jaminan bagi hasil : Berfungsi untuk memasukkan besar nominal uang jaminan sewa bagi hasil
	<i>Radio Button</i>	- Jenis kerjasama : Berfungsi untuk memberikan pilihan jenis kerjasama yaitu kontrak atau bagi hasil.
	<i>Combo box</i>	- Nama gerai : Berfungsi untuk memilih nama gerai yang akan berkerjasama dengan pujasera
	<i>Date Time Picker</i>	<ul style="list-style-type: none"> - Tanggal mulai : Berfungsi untuk memilih tanggal awal kerjasama dengan pujasera - Tanggal akhir : Berfungsi untuk memilih tanggal akhir kerjasama dengan pujasera
	<i>Button</i>	<ul style="list-style-type: none"> - Tambah data : Merupakan tombol untuk menambah data kerjasama. Untuk menambah data harus menekan <i>button</i> tambah data terlebih dahulu agar id kerjasama diproses otomatis dari program, dan jika telah selesai mengisi data klik <i>button</i> simpan untuk menyimpan data atau klik <i>button</i> batal untuk membatalkan - Ubah data : Merupakan tombol untuk mengubah data yang ada. Sebelum mengubah data <i>user</i> diharap memilih terlebih dahulu data yang akan dirubah yang tersedia pada kolom <i>data gridview</i> kerjasama. Klik <i>button</i> simpan untuk menyimpan perubahan data atau klik <i>button</i> batal untuk membatalkan perubahan data - Hapus : Merupakan tombol untuk menghapus data yang ada. Sebelum menghapus data, <i>user</i> diharap memilih terlebih dahulu data yang akan dihapus yang tersedia pada kolom <i>data gridview</i> data kerjasama. Kemudian klik <i>button</i> hapus untuk menghapus data. Data tidak dapat terhapus apabila data telah menjadi <i>foreign key</i> pada data lain. - Batal : Merupakan tombol untuk membatalkan aksi yang akan dilakukan.

h. Halaman Data Menu

Halaman data menu merupakan halaman yang digunakan untuk mendata atau mengisi data menu yang akan dijual oleh pemilik gerai. Tampilan halaman data kerjasama dapat dilihat pada Gambar 4.8 dan penjelasannya pada Tabel 4.8.

ID_MENU	ID_GERAI	NAMA_MENU	HARGA_MENU	STATUS_MENU	GAMBAR_MENU
MN0001	IG001	Nasi Goreng	25000	Aktif	
MN0002	IG001	Mie Goreng	27000	Aktif	

Gambar 4.8 Halaman Data Menu

Tabel 4.8 Penjelasan Halaman Data Menu

Halaman Data Menu	
Pengguna	Kepala Pujasera
Deskripsi	Merupakan halaman yang digunakan untuk menambahkan, mengubah dan menghapus data menu gerai yang berkerjasama dengan pujasera. Data yang diperlukan untuk mengisi data menu antara lain nama gerai, nama menu, harga menu, gambar menu dan status menu
Fungsi	<p><i>Text Box</i></p> <ul style="list-style-type: none"> - ID menu : Merupakan <i>primary key</i> dalam halaman data menu dan ID menu bersifat <i>read only</i> sehingga ID menu akan diproses langsung dari program. - Nama gerai : Berfungsi untuk memasukan nama gerai yang akan di tambahkan data menu. - Nama menu : Berfungsi untuk memasukkan nama menu. - Harga : Berfungsi untuk memasukkan besar nominal harga menu.

Halaman Data Menu		
Pengguna	Kepala Pujasera	
	<i>Radio Button</i>	<ul style="list-style-type: none"> - Status menu : Berfungsi untuk memberikan pilihan aktif atau tidaknya menu tersebut
	<i>Button</i>	<ul style="list-style-type: none"> - Unggah gambar : Berfungsi untuk memilih resource gambar menu. - Tambah data : Merupakan tombol untuk menambah data menu. Untuk menambah data harus menekan button tambah data terlebih dahulu agar id menu diproses otomatis dari program, dan jika telah selesai mengisi data klik <i>button</i> simpan untuk menyimpan data atau klik <i>button</i> batal untuk membatalkan - Ubah data : Merupakan tombol untuk mengubah data yang ada. Sebelum mengubah data <i>user</i> diharap memilih terlebih dahulu data yang akan dirubah yang tersedia pada kolom <i>data gridview</i> menu. Klik <i>button</i> simpan untuk menyimpan perubahan data atau klik <i>button</i> batal untuk membatalkan perubahan data - Hapus : merupakan tombol untuk menghapus data yang ada. Sebelum menghapus data, <i>user</i> diharap memilih terlebih dahulu data yang akan dihapus yang tersedia pada kolom <i>data gridview</i> menu. Kemudian klik <i>button</i> hapus untuk menghapus data. Data tidak dapat terhapus apabila data telah menjadi <i>foreign key</i> pada data lain. - Batal : merupakan tombol untuk membatalkan aksi yang akan dilakukan.

i. Halaman Pembayaran Iuran Gerai

Halaman pembayaran iuran gerai merupakan halaman yang digunakan untuk mendata atau mengisi pembayaran iuran gerai yang dilakukan oleh gerai yang menjalin kerjasama dengan sistem sewa kontrak. Tampilan halaman pembayaran iuran gerai dapat dilihat pada Gambar 4.9 dan penjelasannya pada Tabel 4.9 pada halaman 89.

ID_DAFTAR PEMBAYARAN	ID_KERJASAMA	ID_GERAI	NAMA_GERAI	ID_PEMILIK	NAMA_PEMILIK	TGL_MULAI	TGL_AKHIR	U
PMB0000001	KS00001	IG003	ADC	PG001	Haris	12/1/2015	3/1/2016	34

Gambar 4.9 Halaman Pembayaran Iuran Gerai

Tabel 4.9 Penjelasan Halaman Pembayaran Iuran Gerai

Halaman Pembayaran Iuran gerai		
Pengguna	Kepala Pujasera	
Deskripsi	Merupakan halaman yang digunakan untuk mendaftarkan atau mengisi pembayaran iuran gerai yang dilakukan oleh gerai yang menjalin kerjasama dengan sistem kontrak. Data yang diperlukan untuk mengisi data menu antara lain tanggal pembayaran, nama gerai, nama pemilik, tanggal mulai kerjasama, tanggal akhir kerjasama, jumlah yang di bayar, periode bayar	
Fungsi	Text Box	<ul style="list-style-type: none"> - ID menu : Merupakan <i>primary key</i> dalam halaman data menu dan ID menu bersifat <i>read only</i> sehingga ID menu akan diproses langsung dari program. - Nama gerai : Berfungsi untuk memasukkan nama gerai yang akan dibayarkan iuran. - Jumlah yang dibayar : Berfungsi untuk memasukkan besar nominal jumlah iuran yang akan dibayar. - Periode : Berfungsi untuk memasukkan periode bulan dan tahun iuran yang akan di bayar.
	Date Time Picker	<ul style="list-style-type: none"> - Tanggal mulai : Berfungsi untuk menampilkan informasi tanggal awal kerjasama dengan pujasera - Tanggal akhir : Berfungsi untuk menampilkan informasi tanggal akhir kerjasama dengan pujasera.

Halaman Pembayaran Iuran gerai		
Pengguna	Kepala Pujasera	
	<p><i>Button</i></p>	<ul style="list-style-type: none"> - Tambah data : Merupakan tombol untuk menambah pembayaran iuran gerai. Untuk menambah data harus menekan <i>button</i> tambah data terlebih dahulu agar id menu diproses otomatis dari program, dan jika telah selesai mengisi data klik <i>button</i> simpan untuk menyimpan data atau klik <i>button</i> batal untuk membatalkan - Ubah data : Merupakan tombol untuk mengubah data yang ada. Sebelum mengubah data <i>user</i> diharap memilih terlebih dahulu data yang akan dirubah yang tersedia pada kolom <i>data gridview</i> pembayaran iuran gerai. Klik <i>button</i> simpan untuk menyimpan perubahan data atau klik <i>button</i> batal untuk membatalkan pengubahan data - Hapus : Merupakan tombol untuk menghapus data yang ada. Sebelum menghapus data, <i>user</i> diharap memilih terlebih dahulu data yang akan dihapus yang tersedia pada kolom <i>data gridview</i> pembayaran iuran gerai. Kemudian klik <i>button</i> hapus untuk menghapus data. Data tidak dapat terhapus apabila data telah menjadi <i>foreign key</i> pada data lain. - Batal : Merupakan tombol untuk membatalkan aksi yang akan dilakukan.

j. Halaman Buka *Shift*

Halaman buka *shift* gerai merupakan halaman yang digunakan kasir untuk membuka *shift* awal sebelum kegiatan penjualan di lakukan. Tampilan halaman buka *shift* dapat dilihat pada Gambar 4.10 dan penjelasannya pada Tabel 4.10 di halaman 91.

Gambar 4.10 Halaman Buka *Shift*Tabel 4.10 Penjelasan Halaman Buka *Shift*

Halaman Buka <i>Shift</i>		
Pengguna	Kasir	
Deskripsi	Halaman buka <i>shift</i> merupakan halaman yang digunakan untuk memasukkan data saldo awal pada saat buka <i>shift</i> . Data yang diperlukan antara lain jenis <i>shift</i> , jumlah pecahan uang.	
Fungsi	<i>Date Time Picker</i>	- Tanggal : Berfungsi untuk memberi informasi tanggal dan waktu buka <i>shift</i> awal
	<i>Button</i>	- Simpan : Merupakan tombol untuk memproses masukan buka <i>shift</i> , yang selanjutnya akan disimpan dalam tabel kas kasir - Batal : Merupakan tombol untuk membatalkan aksi yang akan dilakukan dan keluar halaman.
	<i>Text Box</i>	- Pecahan uang : Berfungsi untuk memberi masukan jumlah pecahan uang saldo awal.
	<i>Radio Button</i>	- Jenis <i>shift</i> : Berfungsi untuk memberikan jenis <i>shift</i> yang akan di buka.

k. Halaman Tutup *Shift*

Halaman tutup *shift* merupakan halaman yang digunakan kasir untuk menutup *shift* awal ketika terjadi pergantian *shift* pegawai. Tampilan halaman tutup *shift* dapat dilihat pada Gambar 4.11 dan penjelasannya pada Tabel 4.11.

Gambar 4.11 Halaman Tutup *Shift*Tabel 4.11 Penjelasan Halaman Tutup *Shift*

Halaman Tutup <i>Shift</i>		
Pengguna	Kasir	
Deskripsi	Halaman tutup <i>shift</i> merupakan halaman yang digunakan untuk memasukkan data saldo akhir pada saat tutup <i>shift</i> . Data yang diperlukan antara jumlah pecahan uang.	
Fungsi	<i>Date Picker</i> <i>Time</i>	- Tanggal : Berfungsi untuk memberi informasi tanggal dan waktu tutup <i>shift</i>
	<i>Button</i>	- Simpan : Merupakan tombol untuk memproses masukan tutup <i>Shift</i> , yang selanjutnya akan disimpan dalam tabel kas kasir - Batal : merupakan tombol untuk membatalkan aksi yang akan dilakukan dan keluar halaman.
	<i>Text Box</i>	- Pecahan uang : Berfungsi untuk memberi masukan jumlah pecahan uang saldo akhir.

1. Halaman Stok Menu

Halaman stok menu merupakan halaman yang digunakan kasir untuk memasukkan data stok menu makanan gerai. Tampilan halaman stok menu dapat dilihat pada Gambar 4.11 dan penjelasannya pada Tabel 4.12 pada halaman 93.

Nama Menu	Nama Gerai	JumlahStok
Nasi Goreng	Pempek varina	50
Mie Goreng	ADC	50
Jus Apel	Pempek varina	50
Jus Jenuk	ADC	50

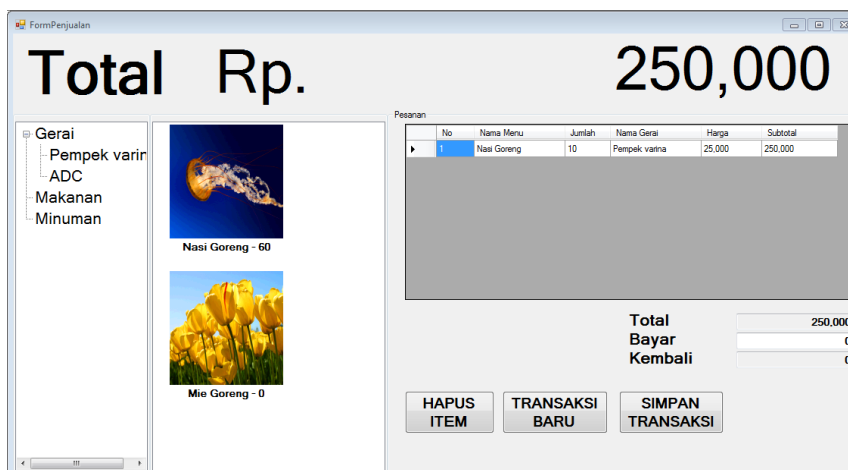
Gambar 4.12 Halaman Stok Menu

Tabel 4.12 Penjelasan Halaman Stok Menu

Halaman Stok menu		
Pengguna	Kasir	
Deskripsi	Halaman stok menu merupakan halaman yang digunakan untuk memasukkan data jumlah stok makanan dan minuman gerai. Data yang diperlukan antara jumlah jumlah stok.	
Fungsi	<i>Date Time Picker</i>	- Tanggal : Berfungsi untuk memberi informasi tanggal dan waktu saat ini
	<i>Button</i>	- Simpan : Merupakan tombol untuk memproses masukan tutup <i>shift</i> , yang selanjutnya akan disimpan dalam tabel kas kasir - Batal : Merupakan tombol untuk membatalkan aksi yang akan dilakukan dan keluar halaman.
	<i>Text Box</i>	- Jumlah stok : Berfungsi untuk memberi masukan jumlah stok menu yang tersedia.

m. Halaman Penjualan

Halaman penjualan merupakan halaman yang digunakan kasir untuk memasukkan data pemesanan makanan dan minuman. Tampilan halaman penjualan dapat dilihat pada Gambar 4.13 dan penjelasannya pada Tabel 4.13 pada halaman 94.



Gambar 4.13 Halaman Penjualan

Tabel 4.13 Penjelasan Halaman Penjualan

Halaman Penjualan	
Pengguna	Kasir
Deskripsi	Halaman penjualan merupakan halaman yang digunakan untuk memasukkan data pemesanan makanan dan minuman. Data yang diperlukan antara lain nama menu, jumlah, bayar.
Fungsi	<i>Button</i> <ul style="list-style-type: none"> - Simpan : Merupakan tombol untuk memproses masukan penjualan, yang selanjutnya akan disimpan dalam tabel penjualan. - Batal : Merupakan tombol untuk membatalkan aksi yang akan dilakukan dan keluar halaman. - Hapus : Merupakan tombol yang berfungsi untuk menghapus menu item yang telah di pilih - Transaksi baru : Berfungsi untuk membatalkan transaksi dan membuat transaksi baru
	<i>Text Box</i> <ul style="list-style-type: none"> - Jumlah: Berfungsi untuk memberi masukan jumlah makanan dan minuman yang di pesan.
	<i>Tree View</i> <ul style="list-style-type: none"> - Gerai : Berfungsi menampilkan data data gerai yang sedang beroperasi
	<i>List View</i> <ul style="list-style-type: none"> - Gambar menu dan jumlah stok : Berfungsi untuk menampilkan gambar menu dan jumlah stok menu

n. Struk Penjualan

Struk penjualan merupakan hasil cetakan sebagai bukti bahwa telah terjadi transaksi penjualan. Tampilan struk penjualan dapat dilihat pada Gambar 4.14.

Pujasera Warung 16
Jln. Nginden Intan Raya 123, Surabaya
Telp. (031) 592 1245

P0000006 14/12/2015 16:50
Kasir : Rudi

Pempek varina

Nasi Goreng	
3 x 25.000	75,000.00
Mie Goreng	
1 x 27.000	27,000.00

ADC

Jus Apel	
1 x 12.000	12,000.00
Jus Jeruk	
4 x 12.000	48,000.00

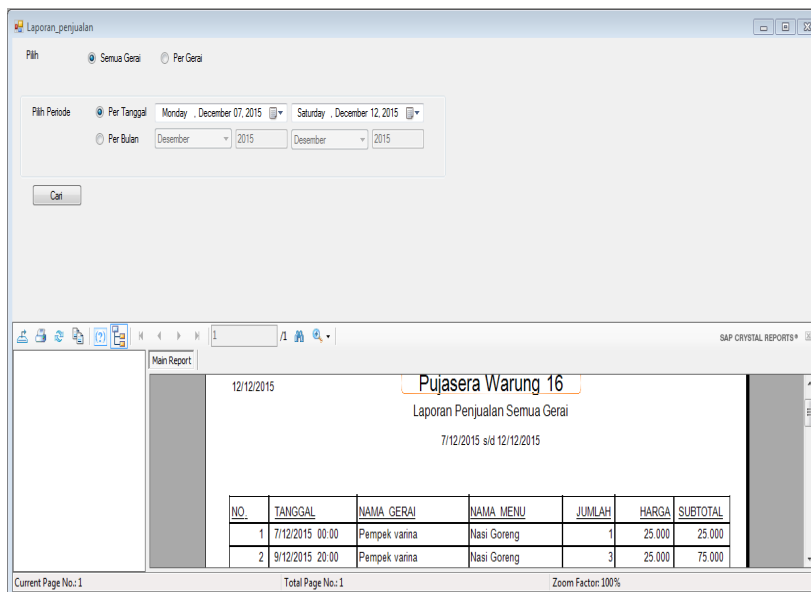
Total	162.000
Bayar	200.000
Kembali	38.000

Terima Kasih Atas
Kunjungan Anda

Gambar 4.14 Struk Penjualan

o. Halaman Laporan Penjualan

Halaman laporan penjualan yaitu halaman yang menunjukkan hasil akhir dari transaksi penjualan berdasarkan gerai. Proses laporan penjualan, meliputi: pilih gerai yang kemudian *input* periode penjualan yang ingin di cetak. Halaman laporan penjualan dapat dilihat pada Gambar 4.15. Sedangkan hasil output laporan penjualan dapat dilihat pada Gambar 4.16 serta penjelasannya dapat dilihat pada Tabel 4.14 di halaman 96.



Gambar 4.15 Halaman Laporan Penjualan

NO.	TANGGAL	NAMA_GERAI	NAMA_MENU	JUMLAH	HARGA	SUBTOTAL
1	7/12/2015 00:00	Pempek varina	Nasi Goreng	1	25.000	25.000
2	9/12/2015 20:00	Pempek varina	Nasi Goreng	3	25.000	75.000
3	9/12/2015 20:00	Pempek varina	Mie Goreng	2	27.000	54.000
4	9/12/2015 20:00	ADC	Jus Apel	2	12.000	24.000
5	9/12/2015 20:00	ADC	Jus Jeruk	6	12.000	72.000
6	2/1/2016 00:00	Pempek varina	Nasi Goreng	1	25.000	25.000
7	10/1/2016 00:00	Pempek varina	Nasi Goreng	2	50.000	100.000
8	14/12/2015 16:50	Pempek varina	Nasi Goreng	3	25.000	75.000
9	14/12/2015 16:50	Pempek varina	Mie Goreng	1	27.000	27.000
10	14/12/2015 16:50	ADC	Jus Apel	1	12.000	12.000
11	14/12/2015 16:50	ADC	Jus Jeruk	4	12.000	48.000
TOTAL						537.000.00

Gambar 4.16 Output Laporan Penjualan

Tabel 4.14 Penjelasan Halaman Laporan Penjualan

Halaman Laporan penjualan		
Pengguna	Kepala Pujasera	
Deskripsi	Pada halaman ini dapat dilihat hasil penjualan. Terdapat beberapa pilihan untuk menampilkan laporan penjualan yaitu laporan penjualan semua gerai atau laporan penjualan per gerai. Dan dapat memilih periode tanggal laporan yang ingin di cetak.	
Fungsi	<i>Button</i>	- Cari : Untuk memproses laporan yang ingin di cetak
	<i>Radio Button</i>	- Semua gerai : Berfungsi untuk memberikan laporan penjualan semua gerai. - Per gerai : Berfungsi untuk memberikan laporan penjualan semua per gerai. - Pilih periode (per tanggal) : Berfungsi untuk memberikan laporan penjualan sesuai dengan

Halaman Laporan penjualan		
Pengguna	Kepala Pujasera	
		tanggal yang dipilih. - Pilih periode (per bulan) : Berfungsi untuk memberikan laporan penjualan sesuai dengan bulan yang dipilih
	Date Time Picker	- Tanggal awal dan tanggal akhir : Merupakan tombol untuk memberikan pilihan tanggal laporan penjualan
	Combo Box	- Bulan : Merupakan tombol yang berisi pilihan periode bulan

p. Halaman Laporan Pembayaran *Fee* Gerai

Halaman laporan pembayaran *fee* gerai yaitu halaman laporan yang berisi tentang berapa banyak pugasera harus membayar *fee* kepada gerai baik yang menjalin kerjasama secara kontrak maupun bagi hasil. Proses pada laporan pembayaran *fee* gerai adalah dengan cara pilih periode pembayaran *fee* gerai yang ingin di cetak. Halaman laporan pembayaran *fee* gerai dapat dilihat Pada Gambar 4.17. Sedangkan hasil output laporan penjualan dapat dilihat pada Gambar 4.18 serta penjelasannya dapat dilihat pada Tabel 4.15 di halaman 98.

The screenshot shows a SAP Crystal Reports window titled 'LaporanPembayaranFeeGerai'. The report is for 'Pujasera Warung 16' located at 'Jln. Nginden Intan Raya 123, Surabaya' with phone number '(031) 592 1245'. The report is dated '12/12/2015' and is titled 'Laporan Pemberian Fee Gerai Tanggal 12/7/2015'. The report includes a table with the following data:

NAMA GERAI	TOTAL PENJUALAN	BAGI HASIL (%)	UANG SEWA BAGI HASIL	FEE GERAI	TANDATANGAN
ADC	0	0.00	0	0	
Pempek varina	25,000	10.00	2,500	22,500	
TOTAL FEE GERAI YANG HASRUS DI BAY				22,500.00	

The report also shows a 'Pilih Periode' dropdown set to 'Monday . December 07, 2015' and a 'Can' button. The status bar at the bottom indicates 'Current Page No.: 1', 'Total Page No.: 1', and 'Zoom Factor: 100%'.

Gambar 4.17 Halaman Laporan Pembayaran *Fee* Gerai

12/15/2015

Pujasera Warung 16Jln. Nginden Intan Raya 123. Surabaya
Telp. (031) 592 1245

Laporan Pemberian Fee Gerai Tanggal 12/7/2015

NAMA GERAI	TOTAL PENJUALAN	BAGI HASIL (%)	UANG SEWA BAGI HASIL	FEE GERAI	TANDATANGAN
ADC	96,000	0.00	0	96,000	
Pempek varina	179,000	10.00	17,900	161,100	
TOTAL FEE GERAI YANG HASRUS DI BAY				257,100.00	

Gambar 4.18 Output Laporan Pembayaran *Fee* GeraiTabel 4.15 Penjelasan Halaman Laporan Pembayaran *Fee* Gerai

Halaman Laporan Pembayaran <i>Fee</i> Gerai	
Pengguna	Kepala Pujasera
Deskripsi	Halaman laporan pembayaran <i>fee</i> gerai merupakan halaman laporan yang berisi tentang berapa banyak pujasera harus membayar <i>fee</i> kepada gerai baik yang menjalin kerjasama secara kontrak maupun bagi hasil.
Fungsi	<i>Button</i> - Cari : Untuk memproses laporan yang ingin di cetak
	<i>Date Time Picker</i> - Pilih tanggal : Merupakan tombol untuk memberikan pilihan tanggal laporan pembayaran <i>fee</i> gerai yang ingin di cetak

4.2 Evaluasi

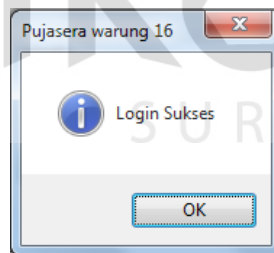
4.2.1 Uji Coba Fungsi Aplikasi

a. Uji Coba Halaman *Login*

Pada uji coba halaman *login* terdapat proses mengecek *username* dan *password* dari pengguna yang menggunakan aplikasi pengelolaan Pujasera Enam Belas. Jika nama pengguna dan kata sandi salah maka pengguna akan gagal *login*, dan menampilkan pesan *error*. Namun jika nama pengguna dan *password* benar maka akan masuk ke menu utama.

Tabel 4.16 Hasil Uji Coba Halaman *Login*

No.	Tujuan	Masukan	Keluaran Diharapkan	Hasil
01	Mengetahui respon aplikasi setelah proses <i>login</i> berhasil.	<i>Username</i> dan <i>password</i>	Menampilkan pesan login sukses dan aplikasi menampilkan menu utama.	Sukses (Gambar 4.19 dan Gambar 4.20)
02	Mengetahui respon aplikasi terhadap data yang tidak valid.	<i>Username</i> dan <i>password</i>	Pengguna tidak dapat masuk ke dalam aplikasi dan menampilkan pesan “ <i>username</i> atau <i>password</i> Salah”.	<i>Login</i> Gagal (Gambar 4.21)

Gambar 4.19 Hasil Uji Coba 01 Halaman *Login*Gambar 4.20 Hasil Uji Coba 02 *Login* SuksesGambar 4.21 Hasil Uji Coba 03 *Login* Gagal

b. Data Pegawai

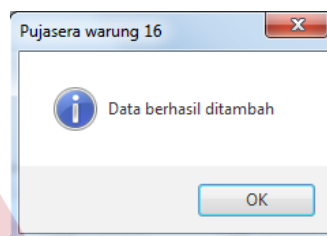
Pada *form* data pegawai (Gambar 4.22 halaman 100) digunakan untuk mengelola data-data pegawai yang bekerja pada Pujasera Enam Belas. Pada *form* ini dapat melihat, menambah, mengubah, dan menghapus data pegawai.

Tabel 4.17 Hasil Uji Coba Halaman Data Pegawai

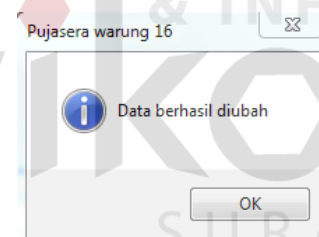
No.	Tujuan	Masukan	Keluaran Diharapkan	Hasil
03	Mengetahui respon aplikasi menambah data pegawai.	Mengisi data pegawai dan menekan tombol simpan	Menampilkan pesan data tersimpan dan data masuk ke dalam <i>database</i> .	Sukses (Gambar 4.23 halaman 100)
04	Mengetahui respon aplikasi saat mengubah data pegawai.	Memilih salah satu data pegawai di dalam <i>datagridview</i> , lalu ubah datanya dan tekan tombol simpan.	Menampilkan pesan data tersimpan dan data masuk ke dalam <i>database</i> .	Sukses (Gambar 4.24 halaman 100)
05	Mengetahui respon aplikasi saat menghapus data pegawai.	Memilih salah satu data pegawai dan tekan tombol hapus.	Menampilkan pesan pegawai telah dihapus dan datanya terhapus dari <i>database</i> .	Sukses (Gambar 4.25 halaman 101)
06	Mengetahui respon aplikasi ketika memasukkan data pegawai dan jabatan yang dituju sudah memenuhi kuota.	Mengisi data pegawai dan menekan tombol simpan.	Menampilkan pesan kuota jabatan yang dimaksud telah penuh.	Sukses (Gambar 4.26 halaman 101)

ID_PEGAWAI	NAMA_PEGAWAI	ALAMAT_PEGAWAI	NOMER_TLP	USER_NAME	PASSWORD	STATUS_PEGAWAI	ID_JABATAN1	NAMA_JABATAN
P01	Rudi	nginden raya 32	324242424	kepala	12345	aktif	J01	Kepala Pujasera

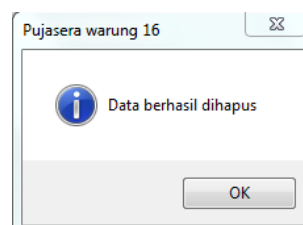
Gambar 4.22 Form Pegawai



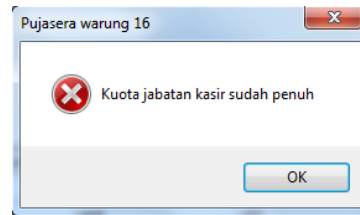
Gambar 4.23 Hasil Uji Coba 03 Tambah Data



Gambar 4.24 Hasil Uji Coba 04 Ubah Data



Gambar 4.25 Hasil Uji Coba 05 Hapus Data



Gambar 4.26 Hasil Uji Coba 06 Tambah Data Gagal

c. Data Pemilik Gerai

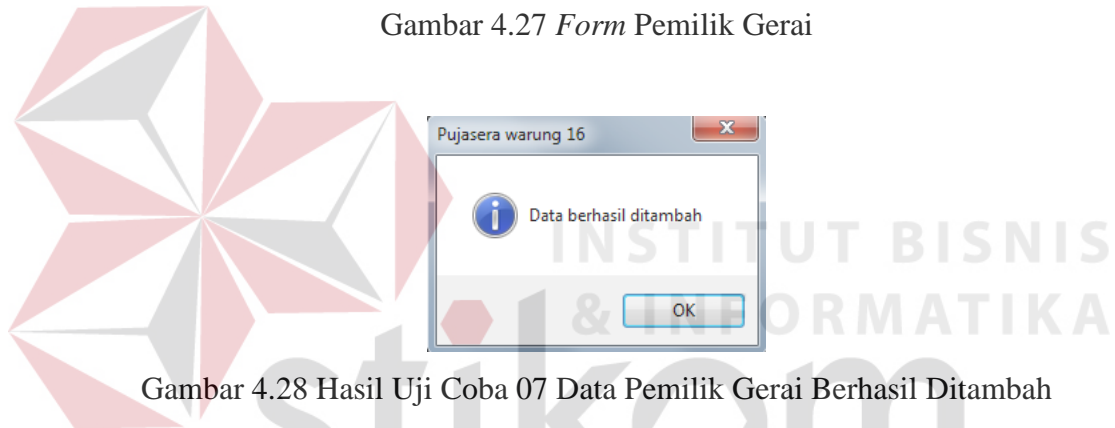
Pada *form* data pemilik gerai (Gambar 4.27 halaman 102) digunakan untuk mengelola data-data pemilik gerai yang menyewa gerai pada Pujasera Enam Belas. Pada *form* ini dapat melihat, menambah, mengubah, dan menghapus data

pemilik.

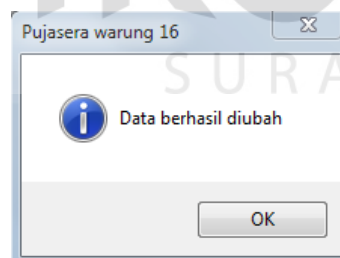
Tabel 4.18 Hasil Uji Coba Halaman Data Pemilik Gerai

No.	Tujuan	Masukan	Keluaran Diharapkan	Hasil
07	Mengetahui respon aplikasi menambah data pemilik gerai.	Mengisi data pemilik gerai dan menekan tombol simpan	Menampilkan pesan data tersimpan dan data masuk ke dalam <i>database</i> .	Sukses (Gambar 4.28 halaman 102)
08	Mengetahui respon aplikasi saat mengubah data pemilik gerai.	Memilih salah satu data pemilik gerai dalam <i>datagridview</i> , lalu ubah datanya dan tekan tombol simpan.	Menampilkan pesan data tersimpan dan data masuk ke dalam <i>database</i> .	Sukses (Gambar 4.29 halaman 102)
09	Mengetahui respon aplikasi saat menghapus data pemilik gerai.	Memilih salah satu data pemilik gerai dan tekan tombol hapus.	Menampilkan pesan pegawai telah dihapus dan datanya terhapus dari dalam <i>database</i> .	Sukses (Gambar 4.30 halaman 103)

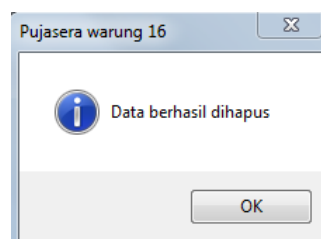
ID_PEMILIK	NAMA_PEMILIK	ALAMAT	NO_TLP
PG001	Hani	Nginden	12334
PG002	soesilo	nginden2	123213

Gambar 4.27 *Form Pemilik Gerai*

Gambar 4.28 Hasil Uji Coba 07 Data Pemilik Gerai Berhasil Ditambah



Gambar 4.29 Hasil Uji Coba 08 Data Pemilik Gerai Berhasil Diubah



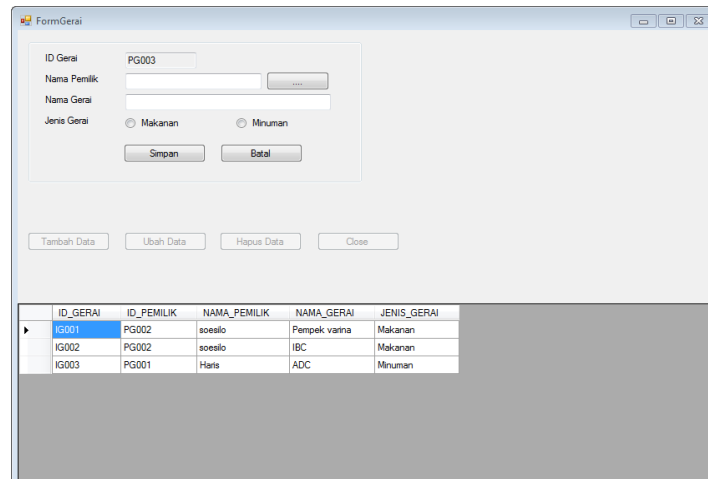
Gambar 4.30 Hasil Uji Coba 09 Data Pemilik Gerai Berhasil Dihapus

d. Data Gerai

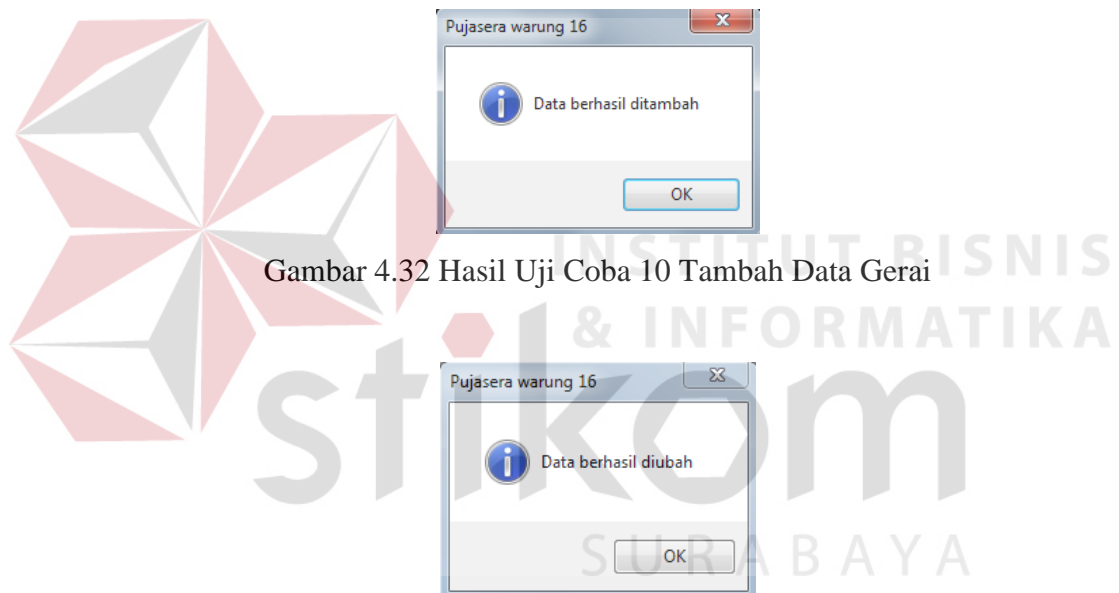
Pada *form* data gerai (Gambar 4.31 halaman 104) digunakan untuk mengelola data-data gerai yang ada pada Pujasera Enam Belas. Pada *form* ini dapat melihat, menambah, mengubah, dan menghapus data gerai.

Tabel 4.19 Hasil Uji Coba Halaman Data Gerai

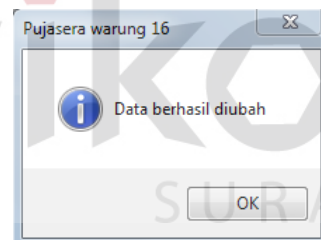
No.	Tujuan	Masukan	Keluaran Diharapkan	Hasil
10	Mengetahui respon aplikasi menambah data gerai	Mengisi data gerai dan menekan tombol simpan	Menampilkan pesan data tersimpan dan data masuk ke dalam database.	Sukses (Gambar 4.32 halaman 104)
11	Mengetahui respon aplikasi saat mengubah data gerai	Memilih salah satu data gerai di dalam <i>datagridview</i> , lalu ubah datanya dan tekan tombol simpan.	Menampilkan pesan data tersimpan dan data masuk ke dalam database.	Sukses (Gambar 4.33 halaman 104)
12	Mengetahui respon aplikasi saat menghapus data gerai	Memilih salah satu data gerai dan tekan tombol hapus.	Menampilkan pesan gerai telah dihapus dan datanya terhapus dari dalam <i>database</i> .	Sukses (Gambar 4.34 halaman 104)
13	Mengetahui respon aplikasi saat menghapus data gerai	Memilih salah satu data gerai dan tekan tombol hapus.	Menampilkan pesan gerai telah memiliki menu dan datanya tidak dapat terhapus dari dalam <i>database</i> .	Gagal (Gambar 4.35 halaman 105)



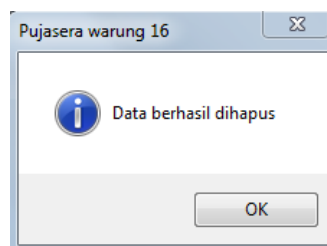
ID_GERAI	ID_PEMILIK	NAMA_PEMILIK	NAMA_GERAI	JENIS_GERAI
IG001	PG002	soeslo	Pempek warna	Makanan
IG002	PG002	soeslo	IBC	Makanan
IG003	PG001	Haris	ADC	Minuman

Gambar 4.31 *Form Gerai*

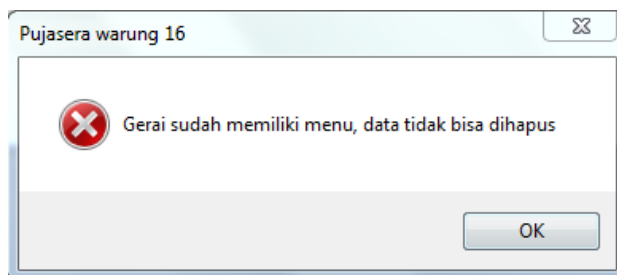
Gambar 4.32 Hasil Uji Coba 10 Tambah Data Gerai



Gambar 4.33 Hasil Uji Coba 11 Ubah Data Gerai



Gambar 4.34 Hasil Uji Coba 12 Hapus Data Gerai



Gambar 4.35 Hasil Uji Coba13 Hapus Data Gagal

e. Data Kerjasama

Pada *form* data kerjasama (Gambar 4.36 halaman 106) digunakan untuk mengelola data-data kerjasama yang terjalin pada Pujasera Enam Belas. Pada *form* ini dapat melihat, menambah, mengubah, dan menghapus data kerjasama.

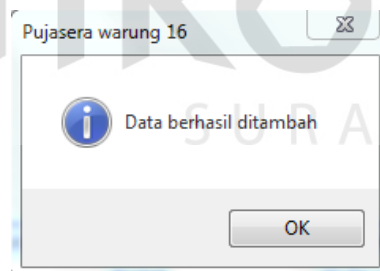
Tabel 4.20 Hasil Uji Coba Halaman Data Kerjasama

No.	Tujuan	Masukan	Keluaran Diharapkan	Hasil
14	Mengetahui respon aplikasi menambah data kerjasama.	Mengisi data kerjasama dan menekan tombol simpan	Menampilkan pesan data tersimpan dan data masuk ke dalam <i>database</i> .	Sukses (Gambar 4.37 halaman 106)
15	Mengetahui respon aplikasi saat mengubah data kerjasama.	Memilih salah satu data kerjasama di dalam datagridview, lalu ubah datanya dan tekan tombol simpan.	Menampilkan pesan data tersimpan dan data masuk ke dalam <i>database</i> .	Sukses (Gambar 4.38 halaman 106)
16	Mengetahui respon aplikasi saat menghapus data kerjasama.	Memilih salah satu data kerjasama dan tekan tombol hapus.	Menampilkan pesan pegawai telah dihapus dan datanya terhapus dari dalam <i>database</i> .	Sukses (Gambar 4.39 halaman 107)
17	Mengetahui respon aplikasi menghapus/mengubah data kerjasama yang	Memilih salah satu data kerjasama di	Menampilkan peringatan kontrak sudah masuk masa berlaku, data tidak	Sukses (Gambar 4.40 halaman 107)

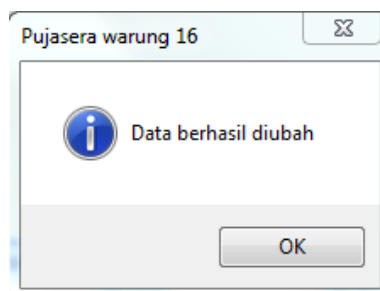
No.	Tujuan	Masukan	Keluaran Diharapkan	Hasil
	masih dalam masa kontrak kerjasama	dalam <i>datagridview</i> , lalu ubah datanya dan tekan tombol simpan atau hapus.	bisa diubah.	

ID_KERJASAMA	NAMA_PEMILIK	NAMA_GERAI	JENIS_GERAI	ID_JENIS_KERJASAMA	NAMA_KERJASAMA	TGL_MULAI	TGL_AKHIR
KS00001	Haris	ADC	Minuman	J002	Kontrak	12/1/2015	3/1/2
KS00002	soesolo	Pempek varma	Makanan	J001	Bagi Hasil	12/2/2015	4/2/2
KS00003	Haris	ADC	Minuman	J001	Bagi Hasil	3/2/2016	5/2/2

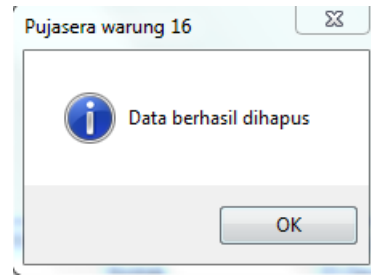
Gambar 4.36 Form Kerjasama



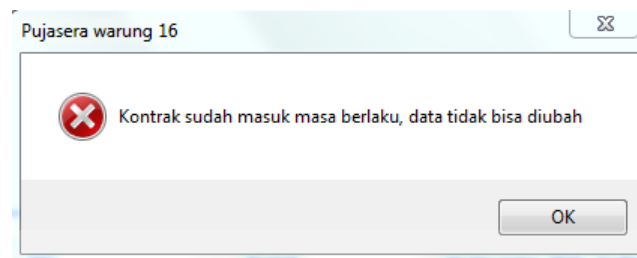
Gambar 4.37 Hasil Uji Coba 13 Tambah Data Kerjasama



Gambar 4.38 Hasil Uji Coba 14 Ubah Data Kerjasama



Gambar 4.39 Hasil Uji Coba 15 Hapus Data Kerjasama



Gambar 4.40 Hasil Uji Coba 16 Ubah/Hapus Data Kerjasama Gagal

f. Menu

Pada *form* menu (Gambar 4.41 halaman 108) digunakan untuk mengelola data-data menu yang tersedia pada Pujasera Enam Belas. Pada *form* ini dapat melihat, menambah, mengubah, dan menghapus data menu.

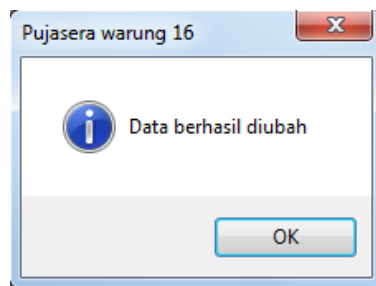
Tabel 4.21 Hasil Uji Coba Halaman Data Menu

No.	Tujuan	Masukan	Keluaran Diharapkan	Hasil
18	Mengetahui respon aplikasi menambah data menu gerai	Mengisi data menu gerai dan menekan tombol simpan	Menampilkan pesan data tersimpan dan data masuk ke dalam <i>database</i> .	Sukses (Gambar 4.42 halaman 108)
19	Mengetahui respon aplikasi saat mengubah data menu gerai	Memilih salah satu data menu didalam <i>datagridview</i> , lalu ubah datanya dan tekan tombol simpan.	Menampilkan pesan data tersimpan dan data masuk ke dalam <i>database</i> .	Sukses (Gambar 4.42 halaman 108)

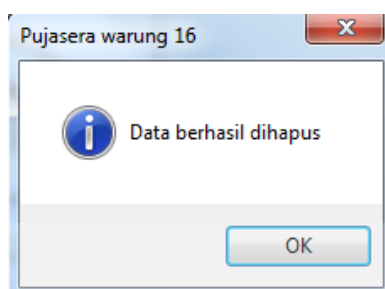
No.	Tujuan	Masukan	Keluaran Diharapkan	Hasil
20	Mengetahui respon aplikasi saat menghapus data menu gerai	Memilih salah satu data menu gerai dan tekan tombol hapus.	Menampilkan pesan menu gerai telah dihapus dan datanya terhapus dari dalam <i>database</i> .	Sukses (Gambar 4.44 halaman 109)
21	Mengetahui respon aplikasi saat menghapus data menu gerai	Memilih salah satu data menu gerai dan tekan tombol hapus.	Menampilkan pesan menu gerai pernah terjual data tidak dapat dihapus dan datanya tetap ada dalam <i>database</i> .	Sukses (Gambar 4.45 halaman 109)

Gambar 4.41 *Form Menu*

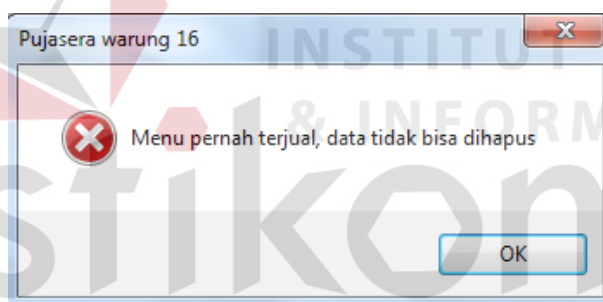
Gambar 4.42 Hasil Uji Coba 17 Tambah Data Menu Gerai



Gambar 4.43 Hasil Uji Coba 18 Ubah Data Menu Gerai



Gambar 4.44 Hasil Uji Coba 19 Hapus Data Menu Gerai



Gambar 4.45 Hasil Uji Coba 20 Hapus data Menu Gerai Gagal

g. Pembayaran Iuran Gerai

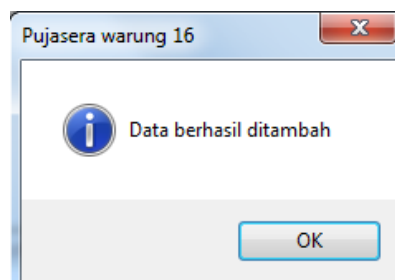
Form pembayaran iuran gerai (Gambar 4.46 halaman 110) digunakan untuk menangani proses pembayaran iuran yang dilakukan oleh pemilik gerai kepada pengelola pujasera. Pengelola mengisi data tanggal pembayaran, nama gerai dan jumlah yang dibayarkan. Aplikasi akan menampilkan jumlah iuran

bulanan yang harus dibayarkan oleh pemilik gerai. Berikut ini ada uji coba pada *form* pembayaran iuran gerai.

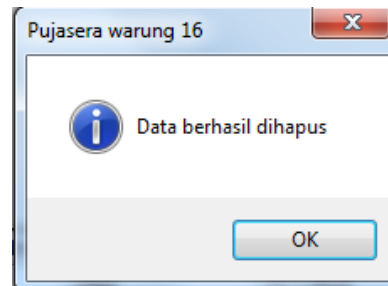
Tabel 4.22 Hasil Uji Coba Halaman Pembayaran Iuran Gerai

No.	Tujuan	Masukan	Keluaran Diharapkan	Hasil	
22	Mengetahui respon aplikasi pembayaran gerai	respon <i>input</i> iuran	Mengisi data pembayaran iuran gerai dan menekan tombol <i>simpan</i>	Menampilkan pesan data berhasil ditambah dan data masuk ke dalam <i>database</i> .	Sukses (Gambar 4.47 halaman 110)
23	Mengetahui respon aplikasi menghapus pembayaran gerai	respon saat data iuran	Memilih salah satu data dan tekan tombol hapus.	Menampilkan pesan data berhasil dihapus dan datanya terhapus dari dalam <i>database</i> .	Sukses (Gambar 4.48 halaman 111)

Gambar 4.46 *Form* Pembayaran Iuran Gerai



Gambar 4.47 Hasil Uji Coba 20 Tambah Data Pembayaran Iuran Gerai



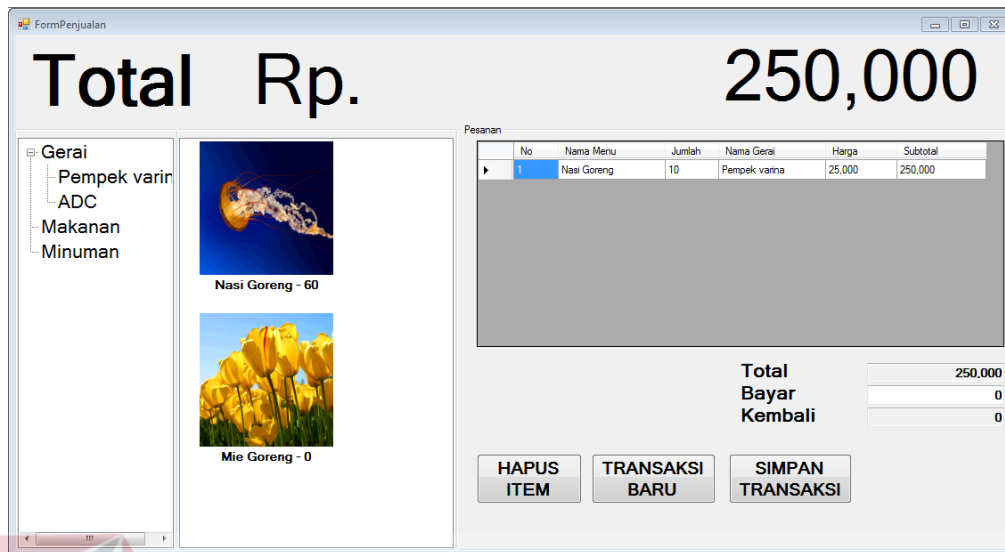
Gambar 4.48 Hasil Uji Coba 21 Hapus Data Pembayaran Iuran Gerai

h. Penjualan

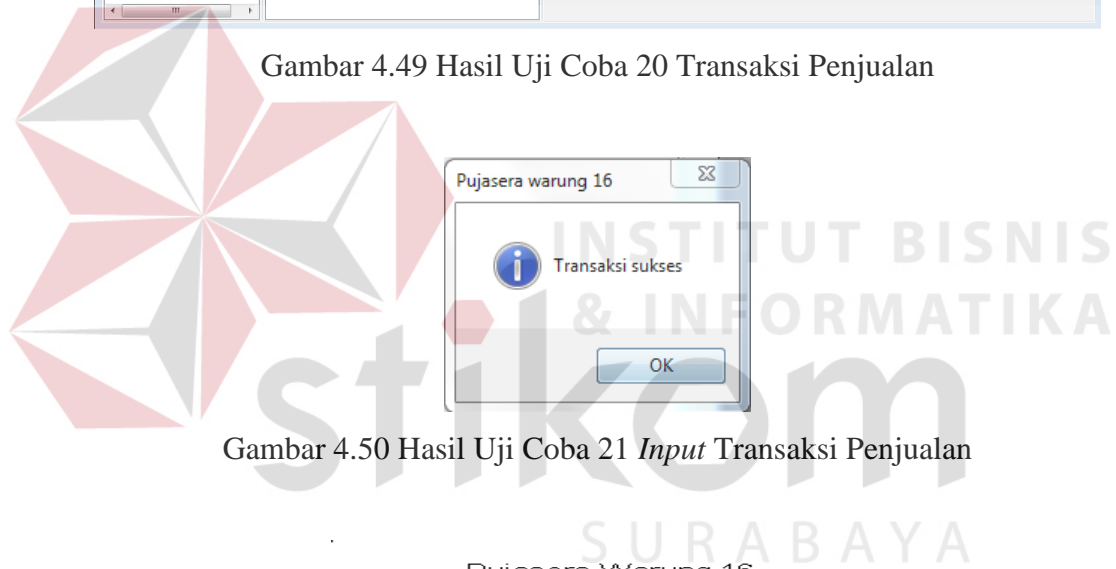
Pada *form* penjualan (gambar 4.49 halaman 112) digunakan untuk menangani proses pemesanan konsumen. Konsumen mencatat pesannya pada selembar kertas yang telah dibagikan sebelumnya, lalu kasir mengisi pesanan konsumen ke dalam *form* ini.

Tabel 4.23 Hasil Uji Coba Halaman Penjualan

No.	Tujuan	Masukan	Keluaran Diharapkan	Hasil
21	Memilih gerai untuk menampilkan menu yang tersedia.	Memilih nama gerai yang ada pada kolom sebelah kiri	Listview menampilkan gambar makanan yang tersedia	Sukses (Gambar 4.49 halaman 112)
22	Memilih makanan yang dipesan konsumen beserta jumlahnya dan mengisi jumlah uang yang dibayar.	Memilih gambar makanan yang sesuai beserta jumlahnya lalu mengisi jumlah pembayaran	Data makanan yang dipesan tampil di gridview, menampilkan total harga, total yang dibayar, dan kembalian	Sukses (Gambar 4.50 halaman 112)
23	Menyimpan data transaksi dan mencetak struk.	Menekan tombol simpan	Menampilkan pesan data transaksi tersimpan dan mencetak struk	Sukses (4.51 halaman 112)



Gambar 4.49 Hasil Uji Coba 20 Transaksi Penjualan

Gambar 4.50 Hasil Uji Coba 21 *Input* Transaksi Penjualan

Pujasera Warung 16
 Jln. Nginden Intan Raya 123, Surabaya
 Telp. (031) 592 1245

P0000006 14/12/2015 16:50
 Kasir : Rudi

Pempek varina

Nasi Goreng		
3 x 25.000		75,000.00
Mie Goreng		
1 x 27.000		27,000.00

ADC

Jus Apel		
1 x 12.000		12,000.00
Jus Jeruk		
4 x 12.000		48,000.00

Total		162,000
Bayar		200,000
Kembali		38,000

Terima Kasih Atas
 Kunjungan Anda

Gambar 4.51 Hasil Uji Coba 22 Cetak Struk Penjualan

i. Buka dan Tutup *Shift*

Pada *form* buka *shift* (gambar 4.52), kasir dapat mengisi saldo awal pada saat *shift* dibuka.

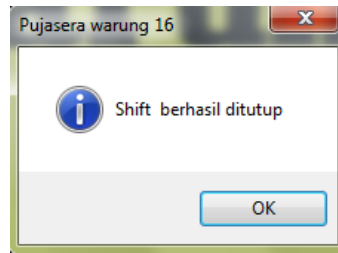
Tabel 4.24 Hasil Uji Coba Halaman Buka *Shift*

No.	Tujuan	Masukan	Keluaran Diharapkan	Hasil
24	Mengisi jumlah saldo yang ada dan menyimpannya.	Mengisi di tiap kolom sesuai dengan saldo yang ada, lalu menekan tombol simpan.	Jumlah saldo pada awal <i>shift</i> tersimpan.	Sukses (Gambar 4.52 dan Gambar 4.53)
25	Mengisi jumlah saldo yang ada dan menyimpannya.	Mengisi di tiap kolom sesuai dengan saldo yang ada, lalu menekan tombol simpan.	Jumlah saldo pada tutup <i>shift</i> tersimpan.	Sukses (Gambar 4.54 halaman 114)

Gambar 4.52 Hasil Uji Coba 24 Buka *Shift*



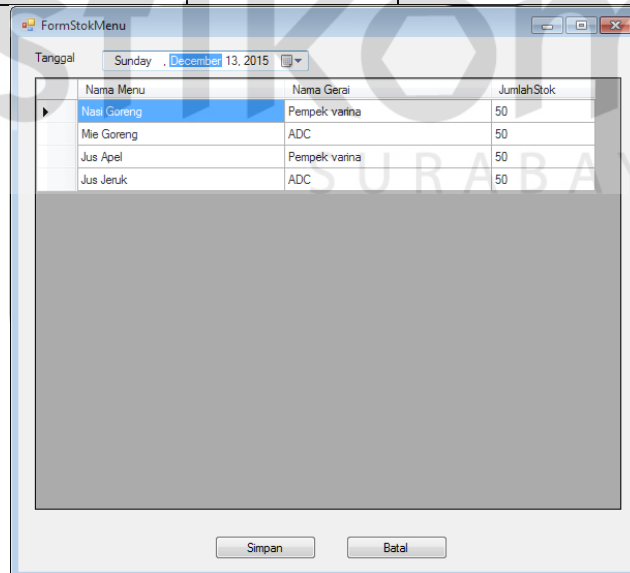
Gambar 4.53 Hasil Uji Coba 24 Buka *Shift* Berhasil

Gambar 4.54 Hasil Uji Coba 25 Tutup *Shift* Berhasilj. *Input* Stok Menu

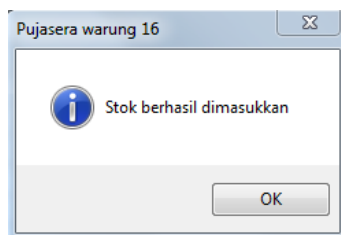
Pada *form* stok menu (gambar 4.55), kasir dapat mengubah stok dari makanan yang tersedia pada Pujasera Enam Belas.

Tabel 4.25 Hasil Uji Coba Halaman *Input* Stok Menu

No.	Tujuan	Masukan	Keluaran Diharapkan	Hasil
27	<i>Input</i> stok menu yang tersedia	Memasukkan jumlah stok	Jumlah stok dan mengeluarkan pesan stok telah berhasil disimpan	Sukses (Gambar 4.55 dan Gambar 56 halaman 115)



Gambar 4.55 Hasil Uji Coba 24 Stok Menu



Gambar 4.56 Hasil Uji Coba 25 *Input* Stok Berhasil

k. Laporan Penjualan

Form laporan penjualan (Gambar 4.57) ini digunakan untuk menampilkan laporan penjualan pada Pujasera Enam Belas.

Tabel 4.26 Hasil Uji Coba Laporan Penjualan

No.	Tujuan	Masukan	Keluaran Diharapkan	Hasil
28	Mengetahui respon saat memproses laporan semua gerai	Memilih radio button semua gerai, memilih periode yang diinginkan, dan tekan tombol cari.	Menampilkan laporan penjualan pada <i>crystal report</i>	Sukses (Gambar 4.57)
29	Mengetahui respon saat mengenerate laporan tiap gerai	Memilih radio button semua gerai, memilih periode yang diinginkan, dan tekan tombol cari.	Menampilkan laporan penjualan pada <i>crystal report</i> .	Sukses (Gambar 4.58 halaman 116)

Laporan_penjualan

Pilih: Semua Gerai Per Gerai

Pilih Periode: Per Tanggal Per Bulan

Monday, December 07, 2015 - Saturday, December 12, 2015

12/12/2015

Pujasera Warung 16
Laporan Penjualan Semua Gerai
7/12/2015 s/d 12/12/2015

NO.	TANGGAL	NAMA_GERAI	NAMA_MENU	JUMLAH	HARGA	SUBTOTAL
1	7/12/2015 00:00	Pempek varina	Nasi Goreng	1	25.000	25.000
2	9/12/2015 20:00	Pempek varina	Nasi Goreng	3	25.000	75.000

Current Page No.:1 Total Page No.:1 Zoom Factor:100%

Gambar 4.57 Hasil Uji Coba 29 Laporan Penjualan

12/14/2015

Pujasera Warung 16
Laporan Penjualan Semua Gerai
7/12/2015 s/d 12/1/2016

NO.	TANGGAL	NAMA_GERAI	NAMA_MENU	JUMLAH	HARGA	SUBTOTAL
1	7/12/2015 00:00	Pempek varina	Nasi Goreng	1	25.000	25.000
2	9/12/2015 20:00	Pempek varina	Nasi Goreng	3	25.000	75.000
3	9/12/2015 20:00	Pempek varina	Mie Goreng	2	27.000	54.000
4	9/12/2015 20:00	ADC	Jus Apel	2	12.000	24.000
5	9/12/2015 20:00	ADC	Jus Jeruk	6	12.000	72.000
6	2/1/2016 00:00	Pempek varina	Nasi Goreng	1	25.000	25.000
7	10/1/2016 00:00	Pempek varina	Nasi Goreng	2	50.000	100.000
8	14/12/2015 16:50	Pempek varina	Nasi Goreng	3	25.000	75.000
9	14/12/2015 16:50	Pempek varina	Mie Goreng	1	27.000	27.000
10	14/12/2015 16:50	ADC	Jus Apel	1	12.000	12.000
11	14/12/2015 16:50	ADC	Jus Jeruk	4	12.000	48.000
TOTAL						537.000,00

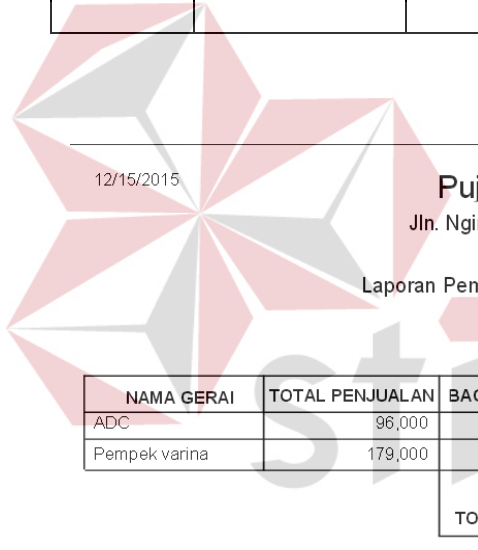
Gambar 4.58 Hasil Uji Coba 29 Crystal Report Penjualan

1. Laporan Pembayaran *Fee* Gerai

Form ini digunakan untuk menampilkan laporan pembayaran *fee* gerai pada Pujasera Enam Belas. Fungsi dari laporan ini yaitu sebagai tanda bukti bahwa kepala pujasera telah memberikan *fee* kepada masing-masing gerai.

Tabel 4.27 Hasil Uji Coba Laporan Pembayaran *Fee* Gerai

No.	Tujuan	Masukan	Keluaran Diharapkan	Hasil
30	Mengetahui respon saat mengenerate laporan	Memilih periode pada datetimepicker, dan klik tombol cari.	Menampilkan laporan pembayaran <i>fee</i> gerai pada <i>crystal report</i>	Sukses (Gambar 4.59)



12/15/2015

Pujasera Warung 16
 Jln. Nginden Intan Raya 123. Surabaya
 Telp. (031) 592 1245

Laporan Pemberian *Fee* Gerai Tanggal 12/7/2015

NAMA GERAI	TOTAL PENJUALAN	BAGI HASIL (%)	UANG SEWA BAGI HASIL	FEE GERAI	TANDATANGAN
ADC	96,000	0.00	0	96,000	
Pempek varina	179,000	10.00	17,900	161,100	
TOTAL FEE GERAI YANG HASRUS DI BAY				257,100.00	

Gambar 4.59 Hasil Uji Coba 30 Laporan Pembayaran *Fee* Gerai

4.2.2 Evaluasi Fungsi Aplikasi

Pada uji coba halaman *login* pada Tabel 4.16 terdapat dua uji coba yang dilakukan. Uji coba tersebut digunakan untuk mengetahui respon masukan dan keluaran yang dihasilkan pada halaman *login*. Hasil uji coba yang telah dilakukan menunjukkan bahwa aplikasi telah menghasilkan keluaran yang telah diharapkan yaitu dapat menampilkan halaman sesuai dengan status pengguna dan gagal jika uesername dan password yang dimasukan salah.

Pada uji coba halaman data pegawai pada Tabel 4.17 terdapat tiga uji coba yang dilakukan. Uji coba tersebut digunakan untuk mengetahui respon masukan dan keluaran yang dihasilkan pada halaman data pegawai. Hasil uji coba yang telah dilakukan menunjukkan bahwa aplikasi telah menghasilkan keluaran sesuai yang diharapkan yaitu dapat menampilkan halaman menu data pegawai, menambah, mengubah dan menghapus data pegawai.

Pada uji coba halaman data pemilik gerai pada Tabel 4.18 terdapat tiga uji coba yang dilakukan. Uji coba tersebut digunakan untuk mengetahui respon masukan dan keluaran yang dihasilkan pada halaman data pemilik gerai. Hasil uji coba yang telah dilakukan menunjukkan bahwa aplikasi telah menghasilkan keluaran sesuai yang diharapkan yaitu dapat menampilkan halaman menu data pemilik gerai, menambah, mengubah dan menghapus data pemilik gerai.

Pada uji coba halaman data gerai pada Tabel 4.19 terdapat empat uji coba yang dilakukan. Uji coba tersebut digunakan untuk mengetahui respon masukan dan keluaran yang dihasilkan pada halaman data gerai. Hasil uji coba yang telah dilakukan menunjukkan bahwa aplikasi telah menghasilkan keluaran sesuai yang diharapkan yaitu dapat menampilkan halaman menu data gerai, menambah gerai sesuai dengan nama pemilik gerai yang ingin melakukan kerjasama dengan pujasera, mengubah dan menghapus data gerai.

Pada uji coba halaman data kerjasama pada Tabel 4.20 terdapat empat uji coba yang dilakukan. Uji coba tersebut digunakan untuk mengetahui respon masukan dan keluaran yang dihasilkan pada halaman data kerjasama. Hasil uji coba yang telah dilakukan menunjukkan bahwa aplikasi telah menghasilkan keluaran sesuai yang diharapkan yaitu dapat menampilkan halaman data

kerjasama, menambah kontrak kerjasama tanpa bertabrakan dengan kontrak sebelumnya yang sesuai dengan gerai yang akan melakukan kerjasama dengan pujasera, serta mengubah dan menghapus data kerjasama.

Pada uji coba halaman data menu pada Tabel 4.21 terdapat empat uji coba yang dilakukan. Uji coba tersebut digunakan untuk mengetahui respon masukan dan keluaran yang dihasilkan pada halaman data menu. Hasil uji coba yang telah dilakukan menunjukkan bahwa aplikasi telah menghasilkan keluaran sesuai yang diharapkan yaitu dapat menampilkan halaman menu dan hanya gerai yang telah menjalin kerjasama yang dapat menambah, mengubah, menghapus data menu.

Pada uji coba halaman pembayaran iuran gerai pada Tabel 4.22 terdapat dua uji coba yang dilakukan. Uji coba tersebut digunakan untuk mengetahui respon masukan dan keluaran yang dihasilkan pada halaman pembayaran iuran gerai. Hasil uji coba yang telah dilakukan menunjukkan bahwa aplikasi telah menghasilkan keluaran sesuai yang diharapkan yaitu dapat menampilkan halaman pembayaran iuran gerai dan hanya gerai yang telah menjalin kerjasama secara kontrak yang dapat menambah, mengubah, menghapus data pembayaran iuran menu.

Pada uji coba halaman Penjualan pada Tabel 4.23 terdapat 2 uji coba yang dilakukan. Uji coba tersebut digunakan untuk mengetahui respon masukan dan keluaran yang dihasilkan pada halaman penjualan. Hasil uji coba yang telah dilakukan menunjukkan bahwa aplikasi telah menghasilkan keluaran sesuai yang diharapkan yaitu dapat menampilkan halaman penjualan yang sesuai dengan gerai yang telah menjalin kerjasama oleh pujasera.

Pada uji coba halaman buka *shift* pada Tabel 4.24 terdapat dua uji coba yang dilakukan. Uji coba tersebut digunakan untuk mengetahui respon masukan dan keluaran yang dihasilkan pada halaman buka *shift*. Hasil uji coba yang telah dilakukan menunjukkan bahwa aplikasi telah menghasilkan keluaran sesuai yang diharapkan yaitu dapat menampilkan halaman buka *shift*, pada halaman ini kasir diharap memilih buka *shift* pagi atau *shift* malam dan apabila ada *shift* yang telah dibuka akan tetapi belum di tutup maka proses buka *shift* akan gagal dan sebaliknya apabila *shift* belum ada yang dibuka dan proses tutup *shift* akan gagal.

Pada uji coba halaman *input* stok menu pada Tabel 4.25 terdapat dua uji coba yang dilakukan. Uji coba tersebut digunakan untuk mengetahui respon masukan dan keluaran yang dihasilkan pada halaman *input* stok menu. Hasil uji coba yang telah dilakukan menunjukkan bahwa aplikasi telah menghasilkan keluaran sesuai yang diharapkan yaitu dapat menampilkan halaman *input* stok menu, dan hanya menu gerai yang telah menjalin kerjasama yang berstatus aktif yang dapat menambah dan mengubah.

Pada uji coba halaman laporan penjualan pada Tabel 4.26 terdapat dua uji coba yang dilakukan. Uji coba tersebut digunakan untuk mengetahui respon masukan dan keluaran yang dihasilkan pada halaman laporan penjualan. Hasil uji coba yang telah dilakukan menunjukkan bahwa aplikasi telah menghasilkan keluaran sesuai yang diharapkan yaitu dapat menampilkan halaman laporan penjualan semua gerai atau per gerai.

Pada uji coba halaman laporan pembayaran *fee* gerai pada Tabel 4.27 terdapat satu uji coba yang dilakukan. Uji coba tersebut digunakan untuk

mengetahui respon masukan dan keluaran yang dihasilkan pada halaman pembayaran *fee* gerai. Hasil uji coba yang telah dilakukan menunjukkan bahwa aplikasi telah menghasilkan keluaran sesuai yang diharapkan yaitu dapat menampilkan halaman laporan pembayaran *fee* gerai.

Dari evaluasi yang dilakukan dapat disimpulkan bahwa rancang bangun aplikasi pengelolaan pugasera dengan sistem kasir terpusat telah memenuhi kebutuhan yang diinginkan antara lain dapat mengelola kerjasama antara pugasera dan pemilik gerai baik secara kontrak maupun secara bagi hasil. Serta dapat mengelola transaksi penjualan secara terpusat. Sehingga rancang bangun aplikasi pengelolaan pugasera kinerja dengan sistem kasir terpusat layak untuk dipakai pada pihak Pugasera Enam Belas pada saat ini. Akan tetapi, apabila akan dilakukan pengembangan aplikasi di kemudian hari maka, sistem dapat dikembangkan menjadi lebih kompleks lagi.

4.2.3 Evaluasi Uji Coba Kemudahan Penggunaan Aplikasi

Untuk dapat mengetahui bahwa aplikasi telah sesuai dengan kebutuhan pengguna maka aplikasi akan diuji cobakan kepada dua *user* yaitu Kepala pugasera dan kasir (Lampiran 3. Kuesioner). Dari angket yang telah diisi oleh beberapa jenis pengguna dapat ditarik kesimpulan sebagai berikut:

1. Jenis pengguna pertama yaitu kepala pugasera dengan sampel sebanyak 1 orang memberikan penilaian untuk kemudahan penggunaan aplikasi dengan nilai rata-rata 4.25. Hasil ini didapatkan dengan cara membagi total nilai untuk semua pernyataan yaitu 17 dengan jumlah pernyataan yaitu 4. Dari skala 1 sampai 5 pada angket, nilai 4.25 telah menunjukkan bahwa semua

menu pada aplikasi ini sudah sesuai dengan *job description* dan mudah dipahami oleh kepala pujasera.

2. Jenis pengguna kedua yaitu kasir dengan sampel sebanyak 2 orang memberikan penilaian untuk kemudahan penggunaan aplikasi dengan nilai 4,05. Hasil ini didapatkan dengan cara membagi total nilai untuk semua pertanyaan yaitu 32 dengan jumlah pertanyaan yaitu 8. Dari skala 1 sampai 5 pada angket, nilai 4 telah menunjukkan bahwa semua menu pada aplikasi ini sudah sesuai dengan *job description* dan sudah dipahami oleh kasir.

Dari penilaian semua jenis pengguna aplikasi dapat ditarik kesimpulan secara umum bahwa aplikasi ini sudah sesuai dengan *job description* masing-masing dan termasuk dalam kategori mudah untuk digunakan. Adapun saran yang diberikan pengguna yaitu agar ke depannya sistem ini dapat diintegrasikan dengan sistem lain dan aplikasi yang dibuat tidak hanya untuk penjualan dan sewa gerai saja tetapi adanya aplikasi untuk proses lainnya yang lebih kompleks.

