

BAB IV

IMPLEMENTASI DAN EVALUASI

4.1 Kebutuhan Sistem

Pada tahapan ini sistem yang telah dirancang pada tahap ke tiga akan dikembangkan sehingga sistem yang dibuat harus mengacu pada rancangan yang telah dibuat pada tahap tiga. Adapun kebutuhan *software* (perangkat lunak) dan *hardware* (perangkat keras) untuk sistem ini adalah sebagai berikut.

4.1.1 Kebutuhan Software

Sistem yang akan digunakan untuk menjalankan aplikasi, membutuhkan *software* pendukung. *Software* pendukung tersebut antara lain :

1. Semua sistem operasi yang mendukung penggunaan aplikasi seperti Windows.
2. Web browser yang digunakan sebaiknya menggunakan Mozilla Firefox karena apabila menggunakan web browser Google Chrome, Internet Explorer atau yang lainnya maka tampilan web menjadi tidak rapi.
3. Database yang digunakan disesuaikan dengan kebutuhan Kantor Pertanahan Kabupaten Lamongan yaitu menggunakan MySQL.

4.1.2 Kebutuhan Hardware

Kebutuhan minimal perangkat keras yang harus dipenuhi untuk *server* agar sistem berjalan baik adalah sebagai berikut :

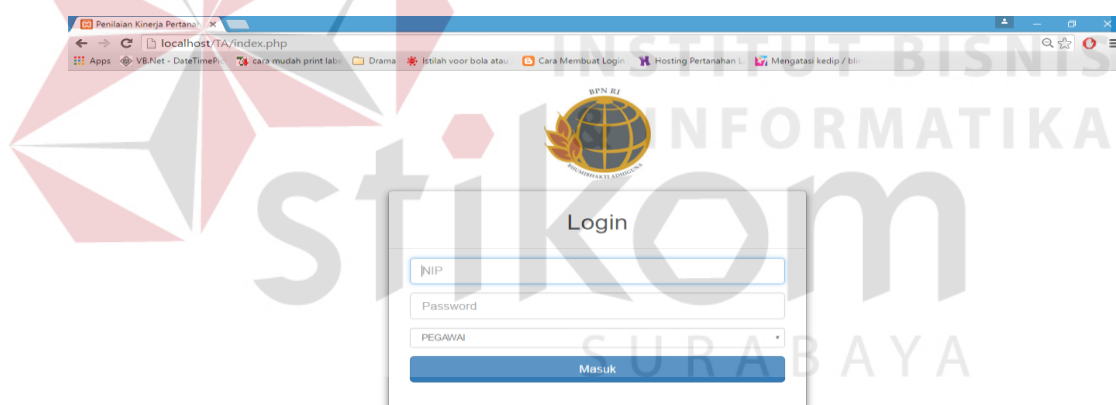
1. Memory 256 MB
2. Koneksi Lan dan Internet
3. Mouse, keyboard dan monitor dalam keadaan baik

4.2 Implementasi Sistem

Tahap ini merupakan pembuatan perangkat lunak yang disesuaikan dengan rancangan atau desain sistem yang telah dibangun sebelumnya. Berikut tampilan form atau halaman aplikasi yang sudah dibuat.

a. *Form Login*

Form login adalah *form* yang pertama kali muncul ketika aplikasi dijalankan. Pengguna diminta untuk memasukkan NIP dan password yang telah diberikan. Proses login ini bertujuan untuk menentukan hak akses bagi masing-masing pengguna yaitu Kepala kantor, kepala seksi, kepala sub seksi dan pegawai. Tampilan *form login* dapat dilihat pada Gambar 4.1 di bawah ini.



Gambar 4.1 Tampilan *Form Login*

b. *Form Halaman Utama*

Form Halaman Utama adalah *form* awal yang muncul setelah pengguna berhasil melakukan *login*. Pada halaman ini terdapat informasi mengenai pengguna yang *login* dan jabatannya serta penjelasan penggunaan aplikasi ini. Sedangkan pada bagian atas terdapat 3 menu yang dapat diakses yaitu menu data master, menu penilaian pegawai, dan menu laporan. Menu yang

muncul tampil berdasarkan jabatan yang sudah dimiliki. Untuk kepala kantor, kepala seksi, dan kepala sub seksi sebagai penilai maka tampilan menu yang keluar adalah menu penilaian pegawai dan menu laporan. Sedangkan untuk pegawai sebagai yang dinilai menu yang keluar adalah menu laporan. Tampilan dari *form* halaman utama dapat dilihat pada Gambar 4.2.



Gambar 4.2 *Form* Halaman Utama

c. *Form* Master Pegawai

Form Master Pegawai adalah *form* yang digunakan untuk menyimpan dan merubah data pegawai. Tampilan dari *form* master koperasi dapat dilihat pada Gambar 4.3.

Gambar 4.3 Tampilan *Form* Master Pegawai

d. *Form Master Target SKP*

Form Master Pegawai adalah *form* yang digunakan untuk menyimpan dan merubah data target SKP. Tampilan dari *form* master koperasi dapat dilihat pada Gambar 4.4.

Gambar 4.4 Tampilan *Form* Master Target SKP

e. *Form Realisasi SKP*

Form Realisasi SKP adalah *form* yang digunakan untuk menyimpan data nilai realisasi SKP pegawai. Tampilan dari *form* realisasi SKP dapat dilihat pada Gambar 4.5.

ID Target	Tugas	Kuantitas	Kualitas	Waktu	Biaya	Realisasi			
						Kualitas	Kuantitas	Waktu	Biaya
1	Mencatat dan memberi nomor agenda atau kode surat masuk dengan menulis nomor dan tanggal penerimaan	1200	100	12	0	1200	100	12	0
2	Menerima Surat Masuk dan memeriksa kelengkapannya	1200	100	12	0	1200	100	12	0
3	Memeriksa, mencatat dan memberikan nomor agenda surat keluar berdasarkan tanggal permasalahan dan tu	1200	100	12	0	1200	100	12	0
4	Memberi nomor untuk surat-surat yang bersifat kedinasan baik internal dan eksternal	1200	100	12	0	1200	100	12	0
5	Mencatat dan menyimpan arsip surat keluar serta membuat rekapitulasi surat masuk dan keluar sebagai	1200	100	12	0	1200	100	12	0
6	Mendistribusikan surat, dokumen yang masuk berdasarkan masalah dan tujuannya	1200	100	12	0	1200	100	12	0

Gambar 4.5 Tampilan *Form* Realisasi SKP

f. *Form* Penilaian Perilaku Kerja

Form Penilaian Perilaku Kerja adalah *form* yang digunakan untuk menyimpan data nilai perilaku pegawai. Tampilan dari *form* penilaian perilaku kerja dapat dilihat pada Gambar 4.6.

Gambar 4.6 Tampilan *Form* Penilaian Perilaku Kerja

g. *Form* Penilaian Kinerja Pegawai

Form Penilaian Kinerja Pegawai adalah *form* yang digunakan untuk menyimpan data nilai perilaku pegawai. Tampilan dari *form* kinerja pegawai dapat dilihat pada Gambar 4.7.

#	NIP	Nama	Jabatan	Unit Kerja	Nilai SKP	Nilai Perilaku Kerja	Nilai Kinerja Pegawai
1	1981032001	Septa Susiniasri, BSc. SH	Kepala Sub Seksi	Pengendalian dan Pemberdayaan	92.00	94.67	93.07
2	1982031002	Amin	Kepala Sub Seksi	Pengendalian dan Pemberdayaan	86.44	93.00	89.06

Gambar 4.7 Tampilan *Form* Penilaian Kinerja Pegawai

h. *Form* Laporan Penilaian Kinerja Pegawai

Form Penilaian Kinerja Pegawai adalah *form* yang digunakan untuk menyimpan data nilai perilaku pegawai. Tampilan dari *form* kinerja pegawai dapat dilihat pada Gambar 4.8.

Gambar 4.8 Tampilan *Form* Laporan Penilaian Kinerja Pegawai

i. *Form* Rekap Data Penilaian Kinerja Pegawai

Form Laporan Rekap Data Penilaian Kinerja Pegawai adalah *form* yang digunakan untuk menampilkan seluruh nilai kinerja pegawai. Tampilan dari *form* rekap data penilaian kinerja pegawai dapat dilihat pada Gambar 4.9.

Gambar 4.9 Tampilan *Form* Rekap Data Penilaian Kinerja Pegawai

4.3 Uji Coba Sistem

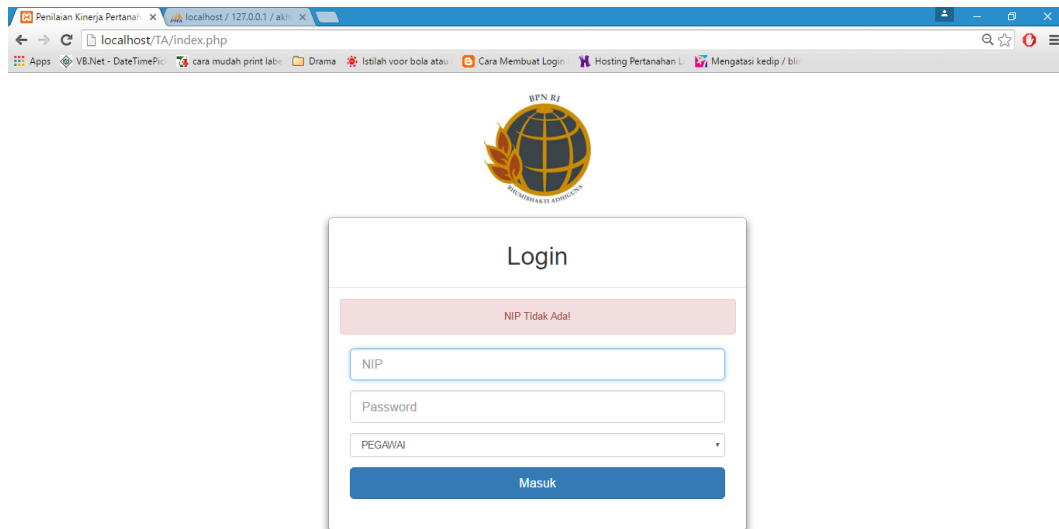
Uji coba fungsi aplikasi ini dilakukan oleh Kepala Kantor, Kepala Seksi, Kepala Sub Seksi, dan pegawai pada Kantor Pertanahan Kabupaten Lamongan. Uji coba ini dilakukan untuk melihat apakah program dan fungsi-fungsi yang terdapat didalam sistem sudah selesai sesuai dengan yang diharapkan. Yang dilakukan dalam tahap uji coba fungsi sistem adalah dengan menguji apakah semua input dari setiap kejadian pada aplikasi menghasilkan output sesuai dengan yang diharapkan. Uji coba fungsi aplikasi adalah sebagai berikut:

a. Hasil Uji Coba *Form Login*

Proses login digunakan oleh *user* yang telah diberi hak untuk menggunakan aplikasi. NIP dan password diberikan terhadap kepala kantor, kepala seksi, kepala sub seksi dan pegawai untuk dapat mengoperasikan aplikasi perhitungan penilaian kinerja pegawai. Hasil uji coba *form login* dimulai dari *user* memasukkan NIP dan password yang telah diberikan.

Tabel 4.1 Hasil Uji Coba Form Login

Test ID	Tujuan	Input	Output yang diharapkan	Realisasi
1	Autentikasi pengguna	Memasukkan NIP salah dan password	Tampil pesan pemberitahuan.	Sukses (lihat Gambar 4.10)
		Memasukkan NIP dan password yang benar dan Klik tombol “Masuk” pada <i>form login</i>	Tampil form utama.	Sukses (lihat Gambar 4.11)

Gambar 4.10 Pesan Pemberitahuan *Login*Gambar 4.11 Hasil Berhasil *Login*

b. Hasil Uji Coba Pemeliharaan Data Master Pegawai

Tabel 4.2 Hasil Uji Coba Pemeliharaan Data Master Pegawai

Test ID	Tujuan	Input	Output yang diharapkan	Realisasi
1	Menambah Data Pegawai	Memasukkan NIP, password, nama, pangkat, golongan, jabatan, dan unit kerja	Tampil pesan pemberitahuan.	Sukses (lihat Gambar 4.12)

Test ID	Tujuan	Input	Output yang diharapkan	Realisasi
		Klik tombol “Simpan”	Data pegawai tersimpan	Sukses (lihat Gambar 4.13)
2	Mengubah Data Pegawai	Pilih NIP yang datanya ingin dirubah	-	-
		Klik pada tombol “Ubah”	Muncul form input pegawai dan menampilkan data pegawai sesuai NIP yang dipilih.	Sukses (lihat Gambar 4.14)
		Masukan data baru	-	-
		Klik pada tombol “Simpan”	Data karyawan diubah tersimpan.	Sukses (lihat Gambar 4.15)
3	Menghapus data pegawai	Pilih NIP yang datanya ingin dihapus		
		Klik pada tombol “Hapus”	Muncul pesan pemberitahuan ingin menghapus data pegawai dihapus	Sukses (lihat Gambar 4.16)
		Klik pada tombol “Ok”	Muncul Pesan pemberitahuan NIP dipilih telah berhasil dihapus	Sukses (lihat Gambar 4.17)

Ubah Data Pegawai

Simpan Tutup

NIP : 1990151201

Password :

Nama : Yudha Gamma

Pangkat : Penata TK. I

Gol/Ruang : III/d

Jabatan : Kepala Sub Seksi

Unit Kerja : Pengendalian dan Pemberdayaan

Data Pegawai Baru Berhasil Diperbaharui.

Gambar 4.14 Pesan Pemberitahuan Data Pegawai Diubah

Penilaian Kinerja Pegawai

Penilaian Pegawai

Pegawai

Baru Ubah Hapus Refresh

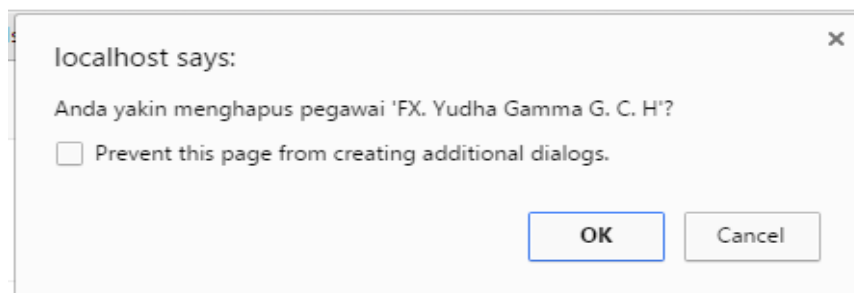
Show 10 entries

#	NIP	Password	Nama	Pangkat	Gol/Ruang	Jabatan	Unit Kerja
1	1981032001	Septa Susiliasri BSc. SH	Penata TK. I	III/d	Kepala Sub Seksi	Pengendalian dan Pemberdayaan
2	1982031002	Amin	Penata Muda Tk. I	III/b	Kepala Sub Seksi	Pengendalian dan Pemberdayaan
3	1990151201	FX. Yudha Gamma G. C. H	Penata TK. I	III/d	Kepala Sub Seksi	Pengendalian dan Pemberdayaan

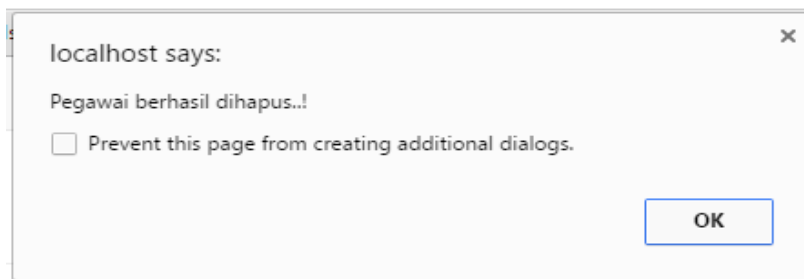
Showing 1 to 3 of 3 entries

Previous 1 Next

Gambar 4.15 Hasil Data Pegawai Diubah



Gambar 4.16 Pesan Pemberitahuan Data Pegawai Akan Dihapus



Gambar 4.17 Pesan Pemberitahuan Data Pegawai Dihapus

c. Hasil Uji Coba Pemeliharaan Data Master Target SKP

Tabel 4.3 Hasil Uji Coba Pemeliharaan Data Target SKP

Test ID	Tujuan	Input	Output yang diharapkan	Realisasi
1	Menambah Data Target SKP	Memasukkan tugas, kuantitas, kualitas, waktu, dan biaya	Tampil pesan pemberitahuan.	Sukses (lihat Gambar 4.18)
		Klik tombol "Simpan"	Data target SKP tersimpan	Sukses (lihat Gambar 4.19)
2	Mengubah Data Target SKP	Pilih Id target yang datanya ingin dirubah	-	-
		Klik pada tombol "Ubah"	Muncul form input target SKP dan menampilkan data target SKP sesuai id yang dipilih.	Sukses (lihat Gambar 4.20)
		Masukan data baru	-	-
		Klik pada tombol "Simpan"	Data target skp diubah tersimpan.	Sukses (lihat Gambar 4.21)
3	Menghapus data target	Pilih NIP yang datanya ingin		

Test ID	Tujuan	Input	Output yang diharapkan	Realisasi
	SKP	dihapus		
		Klik pada tombol "Hapus"	Muncul pesan pemberitahuan ingin menghapus data target SKP dihapus	Sukses (lihat Gambar 4.22)
		Klik pada tombol "Ok"	Muncul Pesan pemberitahuan id dipilih telah berhasil dihapus	Sukses (lihat Gambar 4.23)

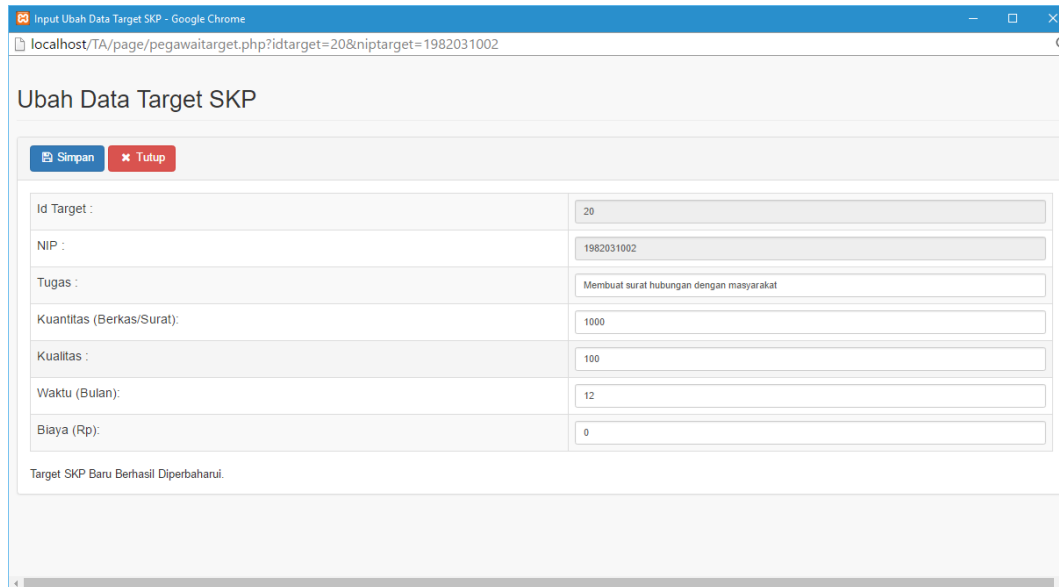
The screenshot shows a web browser window with the URL `localhost/TA/page/newTarget.php#`. The page title is "Data Target SKP Baru". There are two buttons at the top: "Simpan" (Save) and "Tutup" (Close). The form contains several input fields: "ID Target" (value: 20), "NIP || Nama" (value: 1982031002 || Amin), "Tugas", "Kuantitas (Berkas/Surat)", "Kualitas", "Waktu (Bulan)", and "Biaya (Rp)". A message at the bottom of the form reads "Target SKP Baru Berhasil Disimpan". A large watermark for "stikom" is overlaid on the image.

Gambar 4.18 Pesan Pemberitahuan Data Target SKP Tersimpan

The screenshot shows a web browser window with the URL `localhost/TA/page/pegawaitargetlogin.php`. The page title is "Penilaian Kinerja Pegawai". The main content area is titled "Target SKP" and contains a table with columns: #, Id, NIP, Tugas Jabatan, Kuantitas, Kualitas, Waktu, and Biaya. The table has two rows of data. There are buttons for "Baru", "Ubah", "Hapus", and "Refresh" above the table. A search bar and pagination controls are also visible.

#	Id	NIP	Tugas Jabatan	Kuantitas	Kualitas	Waktu	Biaya
13	1982031002		Menerima Surat Masuk dan memeriksa kelengkapannya	1200	90	6	0
20	1982031002		Membuat surat hubungan dengan masyarakat	1000	100	12	0

Gambar 4.19 Hasil Simpan Data Target SKP



Ubah Data Target SKP

Simpan Tutup

Id Target : 20

NIP : 1982031002

Tugas : Membuat surat hubungan dengan masyarakat

Kuantitas (Berkas/Surat): 1000

Kualitas : 100

Waktu (Bulan): 12

Biaya (Rp): 0

Target SKP Baru Berhasil Diperbaharui.

Gambar 4.20 Pesan Pemberitahuan Data Target SKP Diubah



Penilaian Kinerja Pegawai

Target SKP

Baru Ubah Hapus Refresh

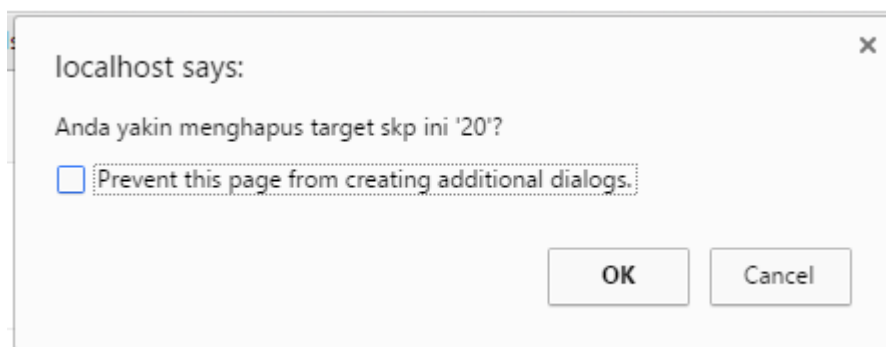
Show 10 entries

#	Id	NIP	Tugas Jabatan	Kuantitas	Kualitas	Waktu	Biaya
13	1982031002		Menerima Surat Masuk dan memeriksa kelengkapannya	1200	90	6	0
20	1982031002		Membuat surat hubungan dengan masyarakat	1200	100	12	0

Showing 1 to 2 of 2 entries

Previous 1 Next

Gambar 4.21 Hasil Data Target SKP Diubah



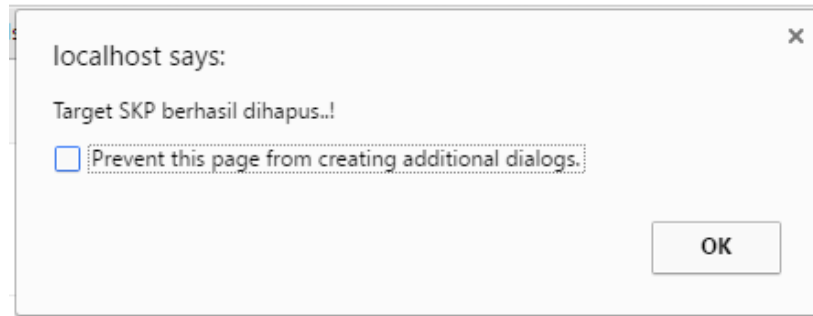
localhost says:

Anda yakin menghapus target skp ini '20'?

Prevent this page from creating additional dialogs.

OK Cancel

Gambar 4.22 Pesan Pemberitahuan Data Target SKP Akan Dihapus



Gambar 4.23 Pesan Pemberitahuan Data Target SKP Dihapus

d. Hasil Uji Coba Penilaian Realisasi SKP

Tabel 4.4 Hasil Uji Coba Penilaian Realisasi SKP

Test ID	Tujuan	Input	Output yang diharapkan	Realisasi
1	Melakukan penilaian realisasi SKP	Memilih pegawai yang akan dinilai	Tampil pesan pemberitahuan.	Sukses (lihat Gambar 4.24)
		Klik tombol "Nilai"	Data realisasi SKP tersimpan dan aplikasi melakukan perhitungan	Sukses (lihat Gambar 4.25)

ID Target	Tugas	Kuantitas	Kualitas	Waktu	Biaya	Realisasi			
						Kualitas	Kuantitas	Waktu	Biaya
1	Mencatat dan memberi nomor agenda atau kode surat masuk dengan menulis nomor dan tanggal penerimaan	1000	100	12	0	1200	100	12	0
2	Menerima Surat Masuk dan memeriksa kelengkapannya	1200	100	12	0	1200	100	12	0
3	Memeriksa, mencatat dan memberikan nomor agenda surat keluar berdasarkan tanggal permasalahan dan tu	1200	100	12	0	1200	100	12	0
4	Memberi nomor untuk surat-surat yang bersifat kedinasan baik internal dan eksternal	1200	100	12	0	1200	100	12	0
5	Mencatat dan menyimpan arsip surat keluar serta membuat rekapitulasi surat masuk dan keluar sebagai	1200	100	12	0	1200	100	12	0
6	Mendistribusikan surat, dokumen yang masuk berdasarkan masalah dan tujuannya	1200	100	12	0	1200	100	12	0

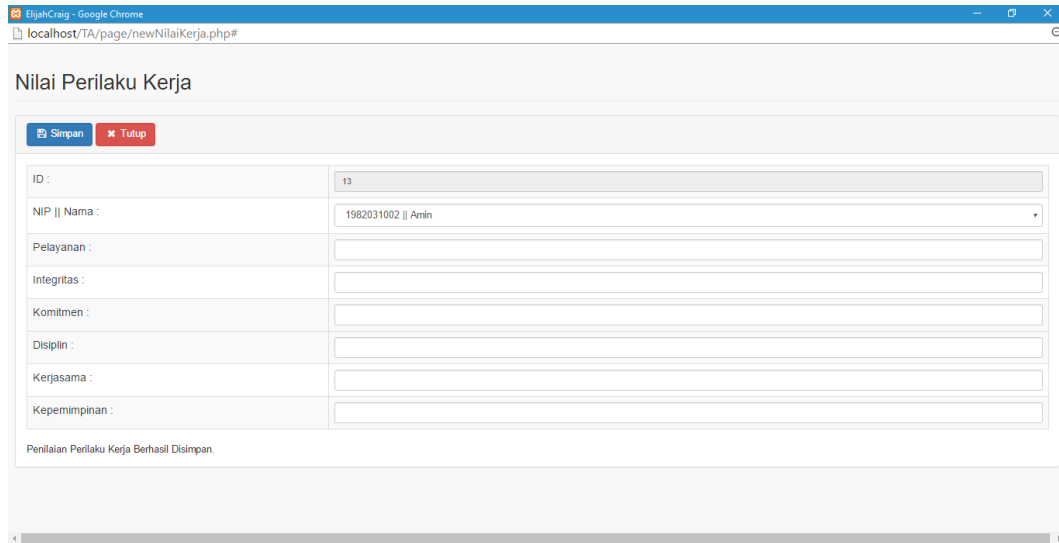
Gambar 4.24 Pesan Pemberitahuan Realisasi SKP

Gambar 4.25 Hasil Penilaian Realisasi SKP

e. Hasil Uji Coba Penilaian Perilaku Kinerja Pegawai

Tabel 4.5 Hasil Uji Coba Penilaian Perilaku Kinerja Pegawai

Test ID	Tujuan	Input	Output yang diharapkan	Realisasi
1	Melakukan penilaian perilaku kerja	Memilih pegawai yang akan dinilai	Tampil pesan pemberitahuan.	Sukses (lihat Gambar 4.26)
		Klik tombol "Nilai"	Data perilaku kerja tersimpan dan aplikasi melakukan perhitungan	Sukses (lihat Gambar 4.27)



Nilai Perilaku Kerja

Simpan Tutup

ID : 13

NIP || Nama : 1982031002 || Amin

Pelayanan :

Integritas :

Komitmen :

Disiplin :

Kerjasama :

Kepemimpinan :

Penilaian Perilaku Kerja Berhasil Disimpan.

Gambar 4.26 Pesan Pemberitahuan Perilaku Kerja Pegawai



Penilaian Perilaku Kerja Pegawai

Penilaian Perilaku Kerja Pegawai

+ Nilai Ubah Hapus Refresh

#	Id	NIP	Nama	Jabatan	Unit Kerja	Total Nilai	Nilai Perilaku Kerja
1	1981032001	1981032001	Septa Susiniastri, BSc. SH	Kepala Sub Seksi	Pengendalian dan Pemberdayaan	568	94.67
13	1982031002	1982031002	Amin	Kepala Sub Seksi	Pengendalian dan Pemberdayaan	548	91.33

Showing 1 to 2 of 2 entries

Gambar 4.27 Hasil Penilaian Perilaku Kerja Pegawai

f. Hasil Uji Coba Penilaian Kinerja Pegawai

Tabel 4.6 Hasil Uji Coba Penilaian Kinerja Pegawai

Test ID	Tujuan	Input	Output yang diharapkan	Realisasi
1	Melakukan penilaian penilaian kinerja	Memilih pegawai yang akan dinilai	Tampil pesan pemberitahuan.	Sukses (lihat Gambar 4.28)

Test ID	Tujuan	Input	Output yang diharapkan	Realisasi
	pegawai	Klik tombol “Nilai”	Data penilaian kinerja tersimpan dan aplikasi melakukan perhitungan	Sukses (lihat Gambar 4.29)



Penilaian Kinerja Pegawai

Penilaian Kinerja Pegawai

Penilaian SKP

Penilaian Perilaku Kerja

Penilaian Kinerja Pegawai

Laporan

Penilaian Kinerja Pegawai

+ Baru Refresh

Show 10 entries Search:

#	NIP	Nama	Jabatan	Unit Kerja	Nilai SKP	Nilai Perilaku Kerja	Nilai Kinerja Pegawai
1	1981032001	Septa Susiliasri, BSc. SH	Kepala Sub Seksi	Pengendalian dan Pemberdayaan	92.00	94.67	93.07
2	1982031002	Amin	Kepala Sub Seksi	Pengendalian dan Pemberdayaan	86.44	91.33	88.40

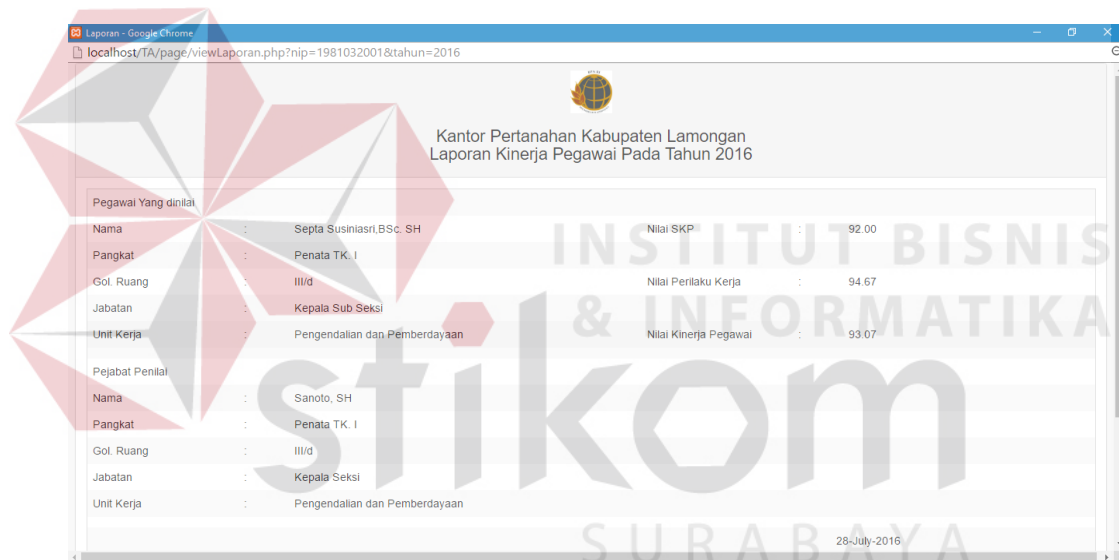
Showing 1 to 2 of 2 entries Previous 1 Next

Gambar 4.29 Hasil Penilaian Kinerja Pegawai

g. Hasil Uji Coba Laporan Penilaian Kinerja Pegawai

Tabel 4.7 Hasil Uji Coba Laporan Penilaian Kinerja Pegawai

Test ID	Tujuan	Input	Output yang diharapkan	Realisasi
1	Membuat laporan penilaian kinerja pegawai	Memilih pegawai yang akan dibuat laporan	-	-
		Pilih tombol "Print"	Laporan penilaian kinerja pegawai ditampilkan	Sukses (lihat Gambar 4.30)



Gambar 4.30 Tampilan Laporan Penilaian Kinerja Pegawai

4.4 Evaluasi Sistem

Aplikasi penilaian kinerja pegawai ini dapat menyimpan dan menampilkan data pegawai dan data target SKP yang dipilih sebagaimana dapat terlihat dari hasil uji coba pada Tabel 4.2 dan Tabel 4.3.

Dari hasil uji coba pada Tabel 4.4, aplikasi penilaian kinerja pegawai ini berhasil dalam menangani proses perhitungan penilaian SKP yang sebelumnya masih dilakukan manual oleh pejabat penilai. Aplikasi penilaian kinerja pegawai

ini berhasil dalam melakukan penilaian perilaku kerja seperti terlihat pada Tabel 4.5, selain itu juga aplikasi ini dapat melakukan perhitungan penilaian kinerja pegawai seperti terlihat pada table 4.6.

Dari evaluasi yang dilakukan dapat disimpulkan bahwa rancang bangun aplikasi penilaian kinerja ini telah memenuhi kebutuhan yang diinginkan antara lain mengurangi waktu dalam proses perhitungan kinerja pegawai, dapat melakukan kinerja pegawai tanpa harus mengirim dokumen terlebih dahulu, serta adanya sistem yang menangani proses penilaian kinerja pegawai termasuk penilaian SKP dan perilaku kerja pegawai.

