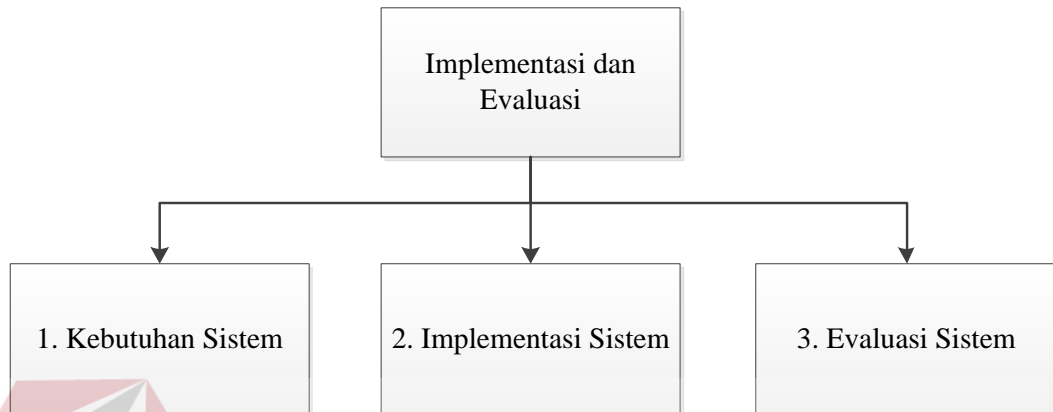


## BAB IV

### IMPLEMENTASI DAN EVALUASI



Gambar 4.1 Tahapan Implementasi dan Evaluasi

Gambar 4.1 menjelaskan bagaimana langkah-langkah yang akan dilakukan pada bab ini dari kebutuhan sistem, implementasi sistem sampai pada evaluasi sistem. Berikut adalah penjabaran mengenai langkah-langkah yang akan dilakukan:

#### 4.1. Implementasi

Implementasi aplikasi merupakan tahapan selanjutnya dari analisis dan perancangan sistem yang telah dilakukan sebelumnya. Implementasi aplikasi ini dilakukan agar dapat berjalan sesuai dengan harapan, yaitu dapat menjalankan aplikasi penghubung berbasis *desktop* dan aplikasi operasional *salesman* berbasis android sehingga dapat menghasilkan informasi operasional *salesman*.

Aplikasi operasional *salesman* berbasis android ini digunakan untuk membantu *salesman* dalam menjalankan tugas dan kewajibannya. Aplikasi operasional *salesman* berbasis android juga dapat digunakan owner untuk

menerima informasi operasional *salesman*. Sedangkan aplikasi penghubung berbasis *desktop* ini digunakan untuk membantu admin perusahaan untuk mengoperasikan fungsi master dan menyiapkan *database* untuk dikirim melalui *email* kepada *salesman*. Sebelum mengimplementasi dan menjalankan aplikasi penghubung berbasis *desktop* dan aplikasi operasional *salesman* berbasis android, terlebih dahulu diperlukannya komponen-komponen utama yang dapat mendukung jalannya aplikasi penghubung berbasis *desktop* dan aplikasi operasional *salesman* berbasis android. Adapun komponen-komponen yang diperlukan berupa *hardware* (perangkat keras) dan *software* (perangkat lunak) yang akan dijelaskan dibawah ini.

#### **4.1.1. Kebutuhan Sistem**

Sebelum menjabarkan mengenai pengimplementasian dan menjalankan aplikasi penghubung berbasis *desktop* dan aplikasi operasional *salesman* berbasis android dibutuhkan perangkat keras dan perangkat lunak dengan kondisi tertentu sehingga aplikasi tersebut dapat berjalan dengan baik. Adapun perangkat keras dan perangkat lunak yang dibutuhkan adalah sebagai berikut:

##### **a. Perangkat Keras Desktop**

Spesifikasi perangkat keras *minimum* yang dibutuhkan untuk menjalankan aplikasi penghubung berbasis *desktop* ini adalah satu unit komputer dengan:

1. Processor 1 Ghz
2. Memory dengan RAM 512 MB
3. VGA on Board
4. Monitor Super VGA (1024x768) dengan *minimum* 256 warna

b. Perangkat Keras Android

Aplikasi operasional *salesman* berbasis android ini dijalankan pada perangkat *smartphone* berbasis android, jadi perangkat keras yang dibutuhkan untuk dapat menjalankan aplikasi ini adalah sebagai berikut:

1. Layar IPS LCD 16 juta warna 5.5 inci qHD (540 x 960 piksel)
2. Memori Internal 8 GB
3. Prosesor Quad-core 1.3 GHz Cortex-A7 Mediatek MT6582
4. Support 2G network GSM 850/900/1900/3G/Network HSDPA dan WIFI

c. Perangkat Lunak Desktop

Perangkat lunak *minimum* yang harus ter-*install* untuk menjalankan aplikasi penghubung berbasis *desktop* adalah:

1. Windows 7
2. Microsoft SQL Server 2008
3. SQLite
4. Visual Basic 2010

d. Perangkat Lunak Android

Kebutuhan perangkat lunak untuk mengembangkan aplikasi operasional *salesman* berbasis android ini adalah:

1. Android 4.4.2 KitKat
2. Android studio
3. Java Runtime Environment version 8.0 update 51
4. SQLite

#### 4.1.2. Implementasi Sistem

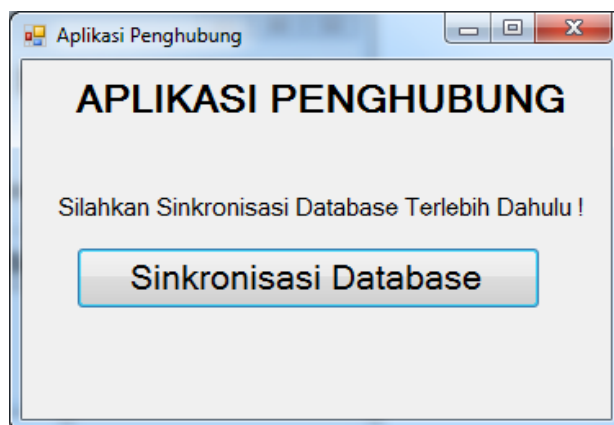
Implementasi sistem ini di bagi menjadi dua bagian, yaitu implementasi aplikasi penghubung berbasis *desktop* dan aplikasi operasional *salesman* berbasis android. Aplikasi penghubung berbasis *desktop* dijalankan oleh admin perusahaan, sedangkan aplikasi operasional *salesman* berbasis android dijalankan oleh *salesman*. Berikut adalah penjabaran mengenai implementasi sistem aplikasi enghubung berbasis *desktop* dan aplikasi operasional *salesman* berbasis android:

##### A. Aplikasi Penghubung Berbasis *Desktop*

Aplikasi penghubung berbasis *desktop* ini digunakan untuk mensinkronisasi *database* dan mengelola data master. Aplikasi penghubung berbasis *desktop* ini digunakan dan dijalankan oleh admin perusahaan. Berikut adalah penjabaran implementasi sistem aplikasi penghubung berbasis *desktop*:

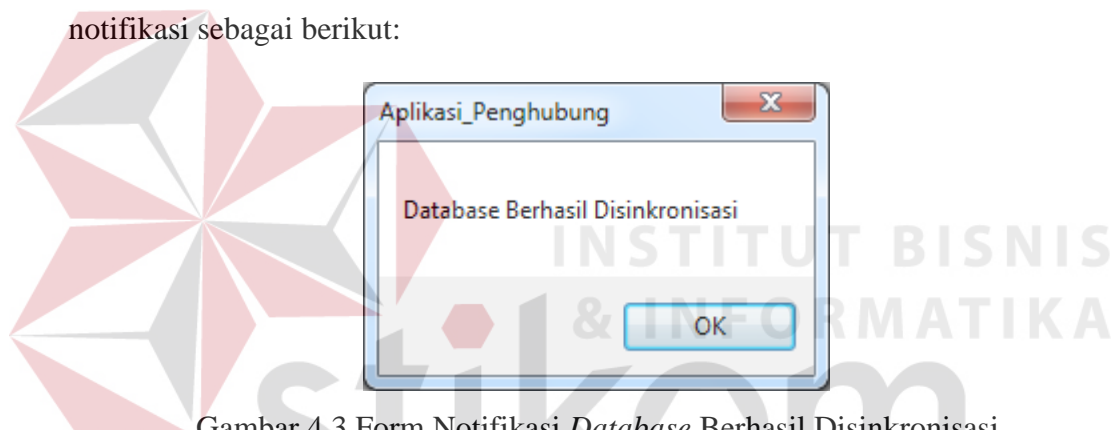
##### a. Form Sinkronisasi *Database*

Form sinkronisasi *database* ini merupakan form awal yang harus dilalui oleh admin perusahaan. Form sinkronisasi *database* ini berfungsi sebagai pensinkronisasian atau menyesuaikan *database* perusahaan(*database* yang sudah ada) dengan *database* yang akan digunakan pada aplikasi operasional *salesman*. Admin perusahaan tinggal memilih *button* sinkronisasi *database* untuk dapat melanjutkan menu selanjutnya. Berikut adalah tampilan dari form sinkronisasi *database*:



Gambar 4.2 Form Sinkronisasi *Database*

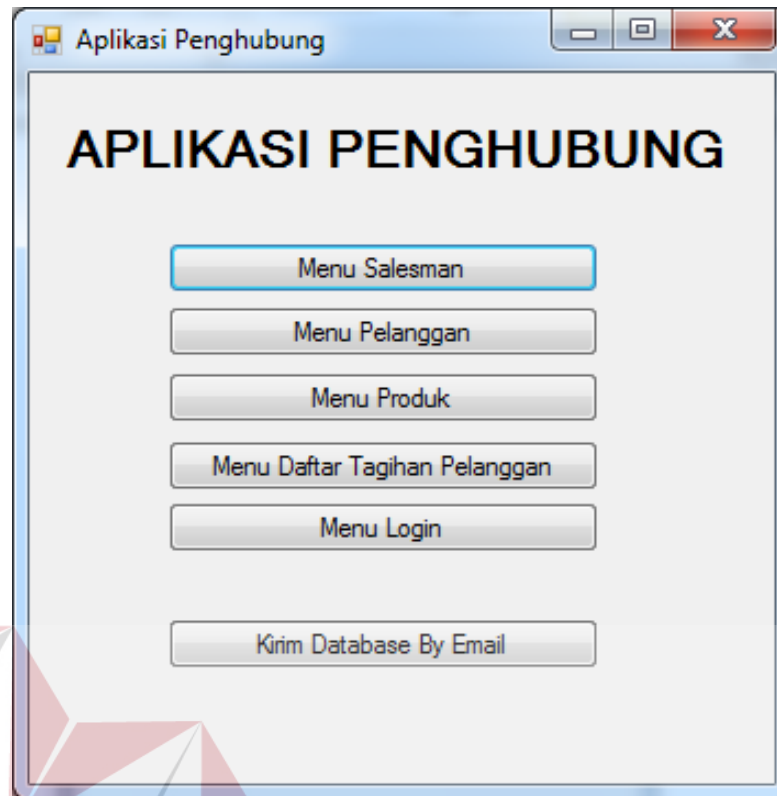
Jika sinkronisasi *database* berhasil di sinkronisasi, maka akan tampil notifikasi sebagai berikut:



Gambar 4.3 Form Notifikasi *Database* Berhasil Disinkronisasi

#### b. Form Utama Admin

Form utama admin ini akan digunakan oleh admin perusahaan. Form utama admin ini terdiri dari menu *salesman*, menu pelanggan, menu produk, menu daftar tagihan pelanggan, menu login, dan menu untuk mengirim *database* aplikasi operasional *salesman*. Form utama admin ini membantu admin dalam menjalankan menu-menu tersebut. Berikut adalah tampilan dari form utama admin:



Gambar 4.4 Form Utama Admin

c. **Form Menu Salesman**

Form menu *salesman* merupakan menu data *salesman*. Data *salesman* didapatkan dari *database* perusahaan CV. Dwi Star. Pada form menu *salesman* ini hanya untuk menampilkan data *salesman* saja. Berikut adalah tampilan dari form menu *salesman*:

The screenshot shows a window titled "Aplikasi Penghubung" with a "Menu Salesman" form. The form has five input fields: ID (S001), Nama Salesman (Pumama Eka), Telpon (87128921), Kota (Surabaya), and Alamat (Damo satelit 88). Below the form is a table with the following data:

No	ID Salesman	Nama	Telepon	Kota	Alamat
1	S001	Pumama Eka	87128921	Surabaya	Damo satelit 88
2	S002	Gilang Wirawan	82189989	Surabaya	Dukuh Kupang 45
3	S003	Budi Jaya	81233890	Surabaya	kenjeran Utara 63
4	S004	Joyo	87677368	Surabaya	Ketintang Barat 33
5	S005	Dadang Supatra	31989889	Surabaya	Jagalan 11

Gambar 4.5 Form Menu *Salesman*

#### d. Form Menu Pelanggan

Form menu pelanggan merupakan menu data pelanggan. Data pelanggan didapatkan dari *database* perusahaan CV. Dwi Star. Pada form menu pelanggan ini hanya untuk menampilkan data pelanggan saja. Berikut adalah tampilan dari form menu pelanggan:

**Menu Pelanggan**

ID:

Nama Salesman:

Telpon:

Kota:

Alamat:

No	ID Pelanggan	Nama	Telepon	Kota	Alamat
1	PEL001	Toko Abadi Jaya	031800010	Surabaya	Demak barat gan...
2	PEL002	Surya Terang ATK	034100020	Malang	Malang utara no 84
3	PEL003	ATK Mulia	085689289	Batu	Batu semeru 99
4	PEL004	Toko Buku Kwan	0313568930	Surabaya	Jagalan 77
5	PEL005	Toko Buku Manyar	0315993940	Surabaya	Manyar 44
6	PEL006	Dunia Atk	316789655	Surabaya	Nginden selatan 31

Gambar 4.6 Form Menu Pelanggan

**e. Form Menu Produk**

Form menu produk merupakan menu data produk. Data produk didapatkan dari *database* perusahaan CV. Dwi Star. Pada form menu produk ini hanya untuk menampilkan data produk dan memperbarui data produk pada penambahan gambar produk. Produk yang tidak memiliki gambar akan ditampilkan gambar (*no image*), sedangkan produk yang memiliki gambar akan ditampilkan sesuai gambar produknya. Berikut adalah tampilan dari form menu produk:



**Menu Produk**

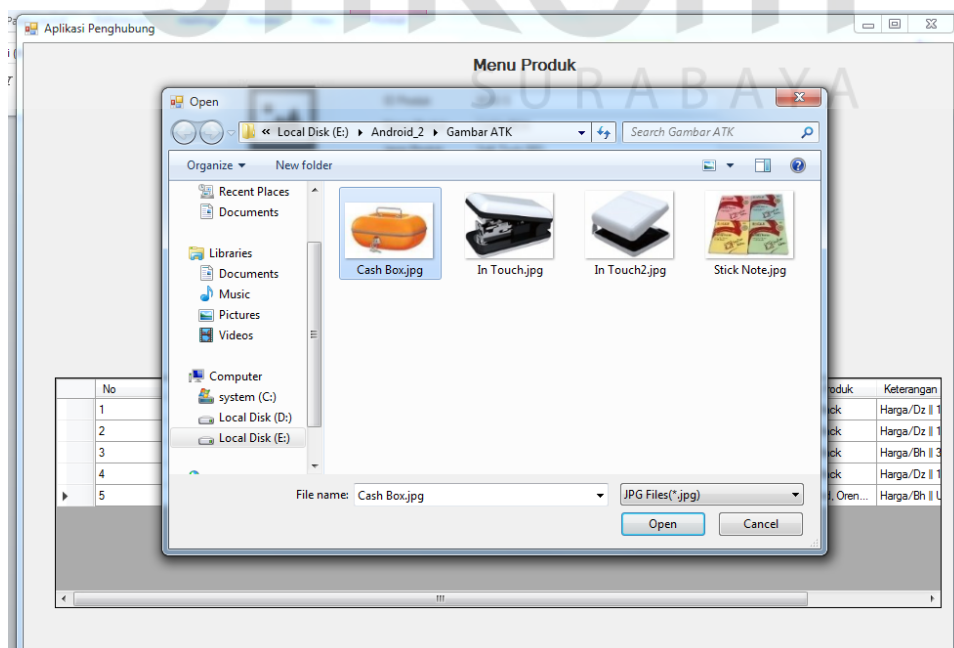
ID Produk: 8333 S  
 Nama Produk: CASH BOX  
 Jenis Produk: Soft Tooh 50%  
 Merk Produk: Eagle  
 Harga Produk: 135000  
 Karton Produk: 1/24  
 Warna Produk: Blue, Red, Orens, Black  
 Keterangan: Harga/Bh || Ukuran : 204 x 160 x 96 mm || Key

Update

No	ID Produk	Nama Produk	Jenis Produk	Merk Produk	Harga Produk	Karton Produk	Warna Produk	Keterangan
1	S5451	Soft Touch	Soft Tooh 50%	Eagle	20500	2/12	Orens, Black	Harga/Dz    1
2	S 5148	IN Touch	In Tooh (Apple D...	Eagle	20500	2/12	White, Black	Harga/Dz    1
3	P 5142	In Touch	Soft Tooh (Apple ...	Eagle	69500	6/24	White, Black	Harga/Bh    3
4	S 5150 B	STAPLER	STAPLER    Best ...	Eagle	110000	2/24	White, Black	Harga/Dz    1
5	8333 S	CASH BOX	Soft Tooh 50%	Eagle	135000	1/24	Blue, Red, Oren...	Harga/Bh    U

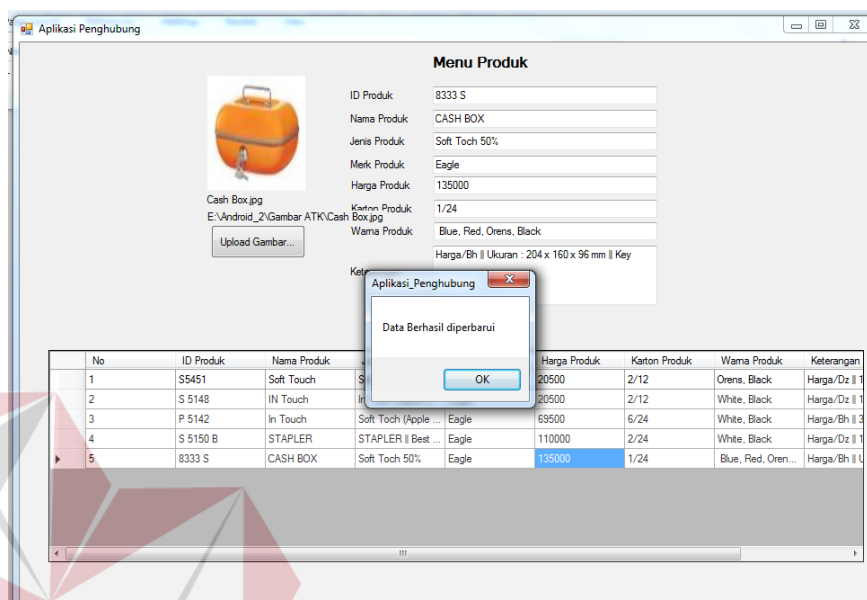
Gambar 4.7 Form Menu Produk

Sedangkan tampilan dibawah ini adalah tampilan proses memperbarui data produk pada gambar produk. Admin perusahaan hanya tinggal memilih *button upload* gambar dan aplikasi akan menampilkan gambar yang ingin dipilih. Berikut adalah tampilannya:



Gambar 4.8 Upload Gambar Produk

Kemudian admin perusahaan tinggal memilih *button update* untuk memperbarui data produk dan aplikasi akan memberikan notifikasi data berhasil diperbarui. Berikut adalah tampilannya:



Gambar 4.9 Data Produk Berhasil Diperbarui

#### f. Form Menu Daftar Tagihan Pelanggan

Form menu daftar tagihan pelanggan merupakan menu untuk menambah, memperbarui, dan menghapus daftar tagihan pelanggan. Admin perusahaan tinggal memilih pilihan menambah/memperbarui/menghapus daftar tagihan pelanggan. Saat admin memilih sinkronisasi *database* pada awal aplikasi, maka data pada daftar tagihan pelanggan akan kosong. Kosongnya data daftar tagihan pelanggan dikarenakan setiap *salesman* memiliki daftar tagihan pelanggan sendiri-sendiri. Jadi antara *salesman* satu dengan *salesman* yang lainnya beebeda. Berikut adalah tampilan dari menu daftar tagihan pelanggan:

No	Id Tagihan	Nama Pelanggan	Total Tagihan	Tanggal Tagihan	Keterangan
1	TP001	Toko Abadi Jaya	13000000	10 March 2016	Jatuh tempo pem
2	TP002	Surya Terang ATK	18250000	11 March 2016	Jatuh tempo pem
3	TP003	Toko Buku Manyar	7500000	11 March 2016	Jatuh tempo pem
4	TP004	ATK Mulia	8950000	14 March 2016	Jatuh tempo pem
5	TP005	Toko Abadi Jaya	3300000	15 March 2016	Jatuh tempo pem

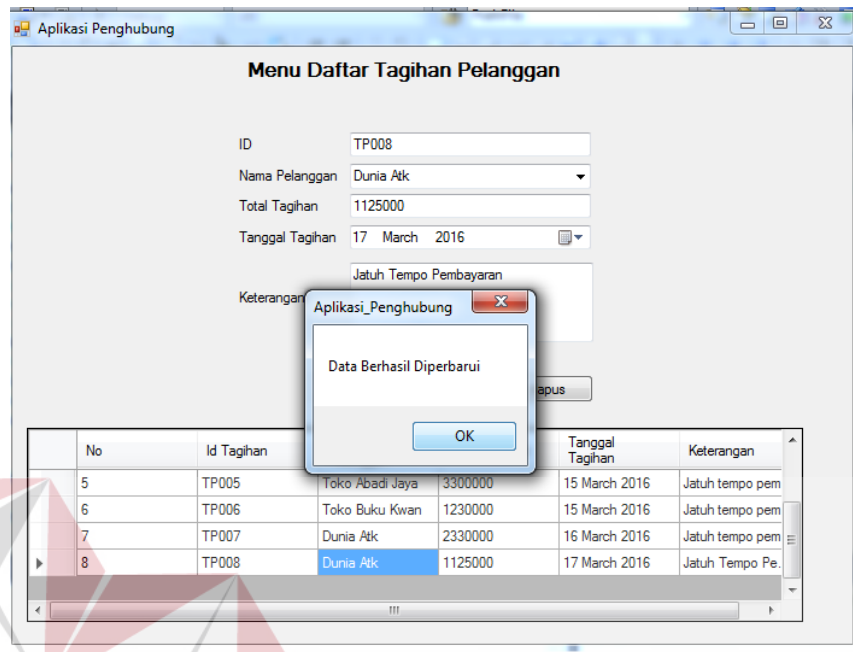
Gambar 4.10 Form Menu Daftar Tagihan Pelanggan

Saat admin perusahaan memilih *button* simpan, maka daftar tagihan pelanggan akan bertambah. Berikut adalah tampilannya:

No	Id Tagihan	Nama Pelanggan	Total Tagihan	Tanggal Tagihan	Keterangan
4	TP004	ATK Mulia	8950000	14 March 2016	Jatuh tempo pem
5	TP005	Toko Abadi Jaya	3300000	15 March 2016	Jatuh tempo pem
6	TP006	Toko Buku Kwan	1230000	15 March 2016	Jatuh tempo pem
7	TP007	Dunia Atk	2330000	16 March 2016	Jatuh tempo pem

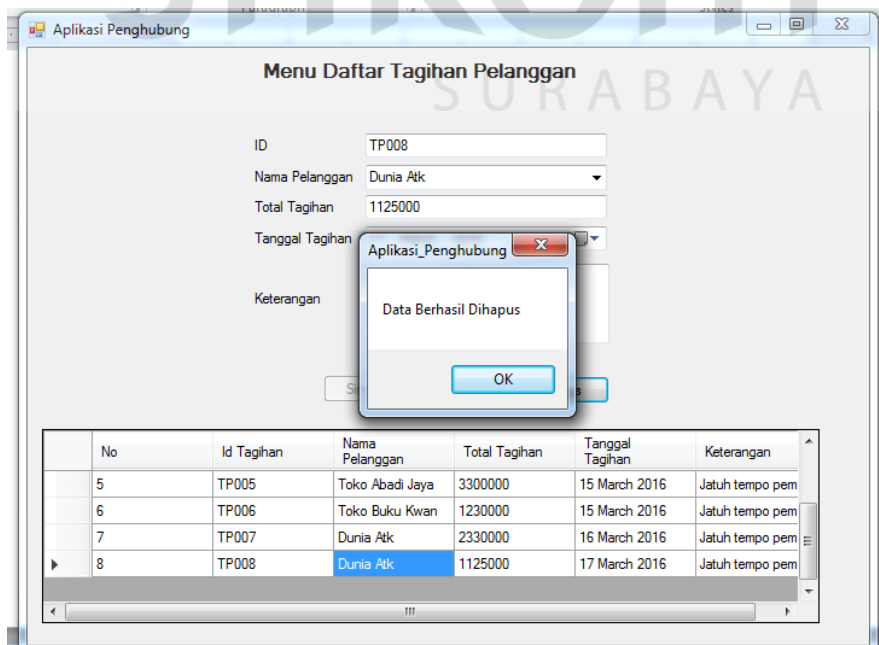
Gambar 4.11 Simpan Daftar Tagihan Pelanggan

Saat admin perusahaan memilih *button update*, maka daftar tagihan pelanggan akan diperbarui. Berikut adalah tampilannya:



Gambar 4.12 Update Daftar Tagihan Pelanggan

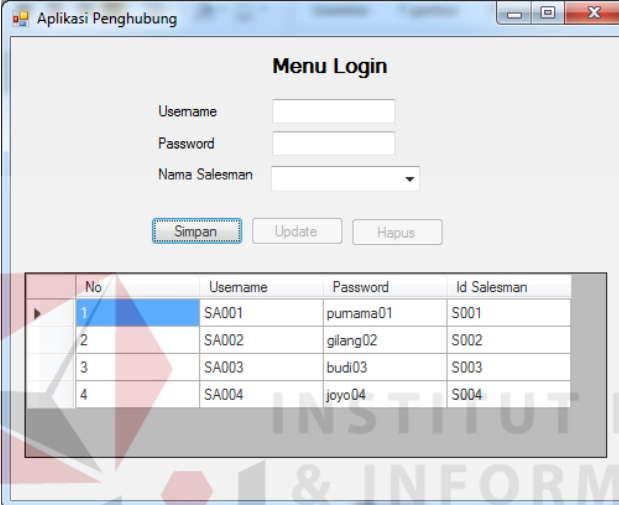
Saat admin perusahaan memilih *button hapus*, maka daftar tagihan pelanggan akan dihapus. Berikut adalah tampilannya:



Gambar 4.13 Hapus Daftar Tagihan Pelanggan

### g. Form Menu Login

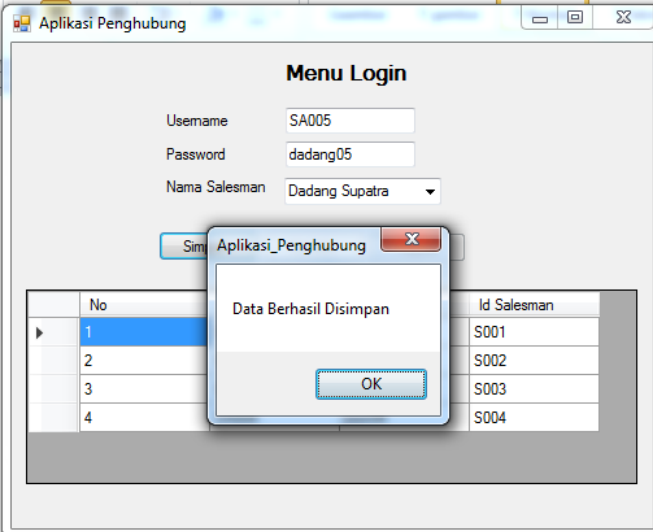
Form menu *login* merupakan menu untuk menambah, memperbarui, dan menghapus data *login*. Admin perusahaan tinggal memilih pilihan menambah/memperbarui/menghapus data *login*. Form *login* ini digunakan oleh *salesman* saat mengoperasikan aplikasi operasional *salesman* berbasis android. Berikut adalah tampilan dari menu *login*:



No	Username	Password	Id Salesman
1	SA001	pumama01	S001
2	SA002	gilang02	S002
3	SA003	budi03	S003
4	SA004	joyo04	S004

Gambar 4.14 Menu *Login*

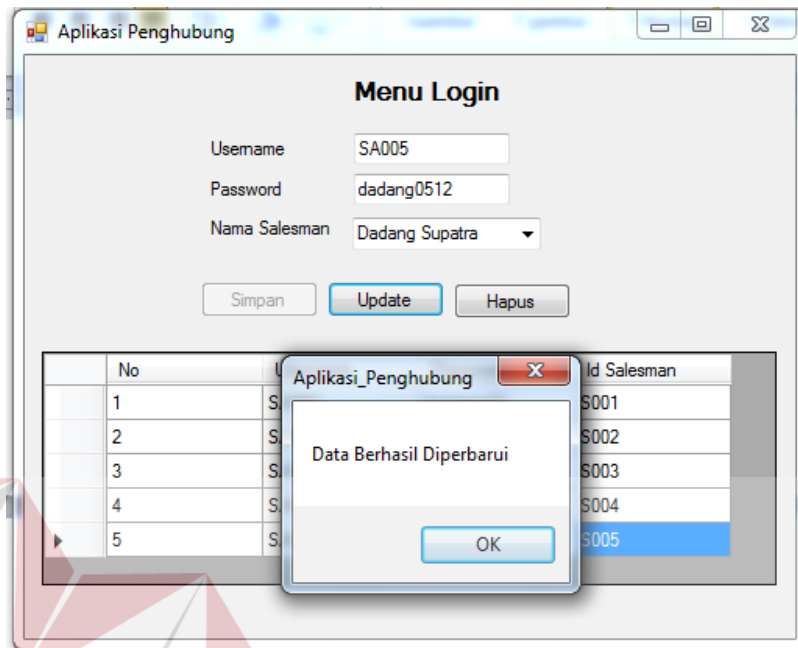
Saat admin perusahaan memilih *button* *simpan*, maka data *login salesman* akan bertambah. Berikut adalah tampilannya:



No	Username	Password	Id Salesman
1	SA001	pumama01	S001
2	SA002	gilang02	S002
3	SA003	budi03	S003
4	SA004	joyo04	S004

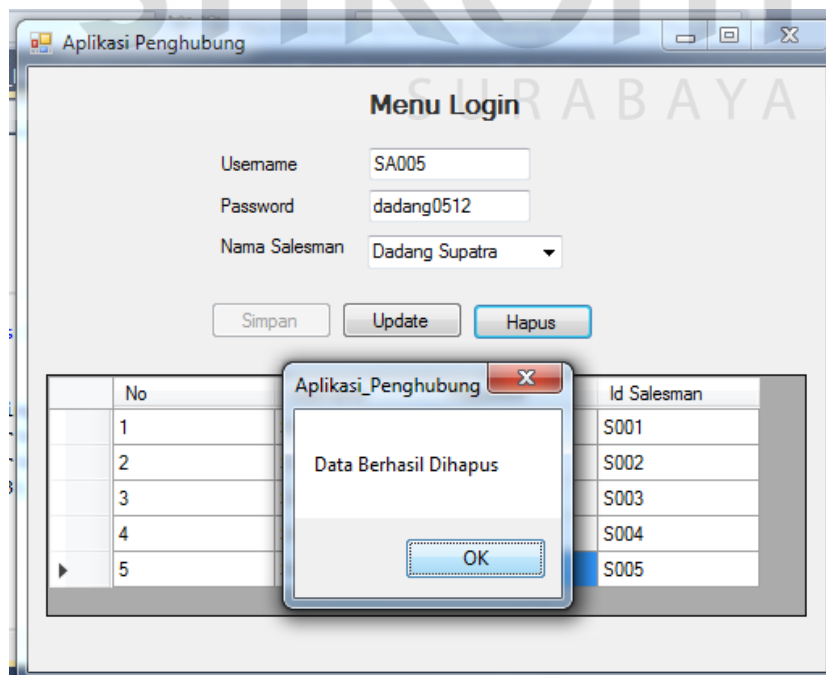
Gambar 4.15 Menu *Tambah Data Login*

Saat admin perusahaan memilih *button update*, data *login salesman* akan diperbarui. Berikut adalah tampilannya:



Gambar 4.16 Update Data Login

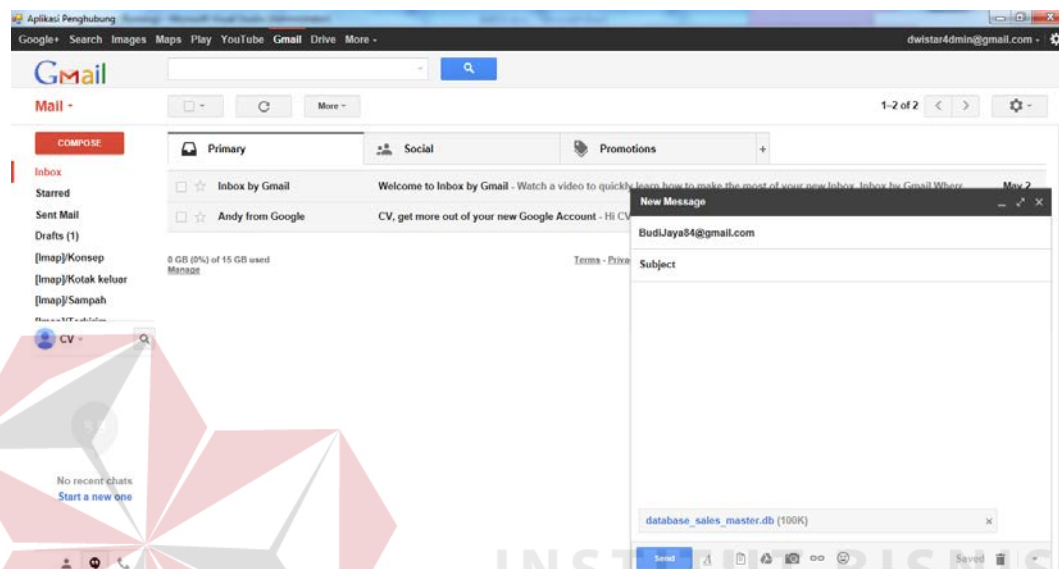
Saat admin perusahaan memilih *button hapus*, maka data *login salesman* akan dihapus. Berikut adalah tampilannya:



Gambar 4.17 Hapus Data Login

#### h. Form Kirim Database By Email

Form kirim *database by email* merupakan menu untuk mengirimkan *database* aplikasi operasional *salesman* berbasis android melalui *email*. Berikut adalah tampilannya:



Gambar 4.18 Form Kirim Database By Email

### B. Aplikasi Operasional *Salesman* Berbasis Android

Aplikasi operasional *salesman* berbasis android ini digunakan untuk mengelola data transaksi yang ditujukan untuk *salesman*. Aplikasi operasional *salesman* berbasis android dijalankan melalui *smartphone*. Berikut adalah penjabaran implementasi sistem aplikasi operasional *salesman* berbasis android:

#### a. Form Login

Form *login* merupakan proses awal yang harus dilalui oleh *salesman* untuk dapat mengakses semua fungsi aplikasi operasional *salesman* berbasis android. Proses ini digunakan untuk memastikan bahwa *user* pengguna aplikasi operasional *salesman* berbasis android ini adalah *salesman* dari perusahaan CV.

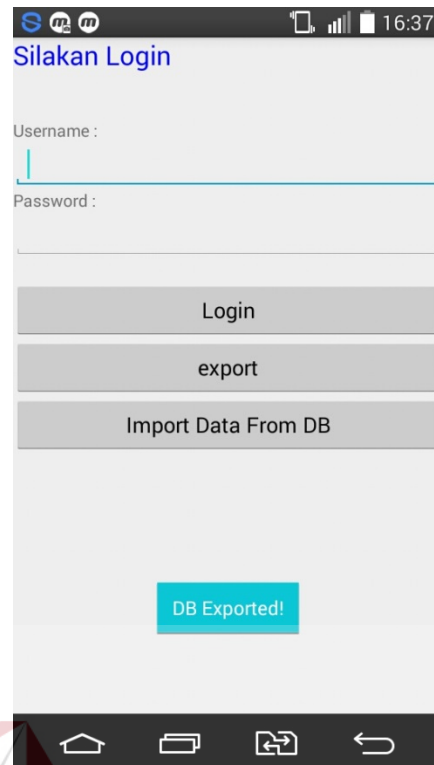
Dwi Star yang sudah memiliki hak akses. Pada form *login* terdapat inputan *username* dan *password*. Berikut tampilannya:



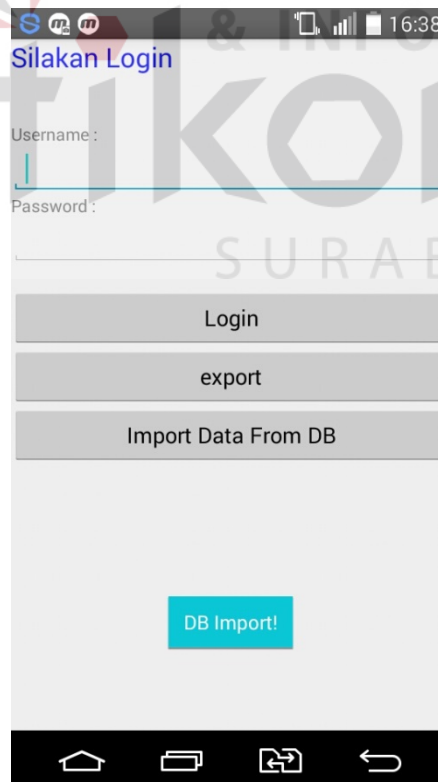
Gambar 4.19 Form Login

Pada form *login* ini terdapat *button* untuk mengexport dan mengimport *database*. Export *database* berfungsi untuk mengeluarkan *database* agar dapat dikirim kepada admin perusahaan, sedangkan pengimportan *database* berfungsi untuk memperbarui *database* yang baru di terima. Setiap *salesman* memilih salah satu *button* export atau import *database*, maka aplikasi akan memberikan notifikasi bahwa *database* telah di export/import. Berikut tampilannya:





Gambar 4.20 Export Database



Gambar 4.21 Import Database

**b. Menu Utama *Salesman***

Menu utama *salesman* merupakan menu yang digunakan oleh *salesman*. Menu utama *salesman* terdiri dari menu katalog produk, tagihan hutang, tambah pelanggan baru, informasi operasional *salesman*, dan keluar. Pada menu utama *salesman* ini juga menampilkan nama *salesman* yang berhasil *login* sebelumnya. Berikut adalah tampilannya:



Gambar 4.22 Menu Utama *Salesman*

**c. Katalog Produk**

Katalog produk merupakan menu untuk menampilkan data produk yang dijual oleh perusahaan CV. Dwi Star. Tampilan katalog produk ini meliputi gambar produk, id produk, nama produk, dan merk produk. Berikut adalah tampilannya:



Gambar 4.23 Katalog Produk

Pada katalog produk terdapat menu pencarian data produk. Pencarian data produk ini menurut nama produk. Berikut adalah tampilannya:



Gambar 4.24 Pencarian Nama Produk

#### d. Detail Katalog Produk

Detail katalog produk merupakan menu untuk menampilkan detail dari produk. Detail katalog produk ini menampilkan gambar produk, id produk, nama produk, merk produk, jenis, harga, karton, warna, dan keterangan. Pada menu detail katalog produk ini terdapat *button* order. *Button* order ini berfungsi untuk melakukan pembelian produk yang telah dipilih. Berikut adalah tampilannya:



Gambar 4.25 Detail Katalog Produk

#### e. Sales Order

*Sales order* merupakan menu untuk melakukan pembelian produk yang dilakukan oleh *salesman* perusahaan CV. Dwi Star. Menu *sales order* ini menampilkan nama *salesman*, id *sales order*, tanggal order, nama pelanggan, dan data produk yang dibeli. Pada produk yang dibeli terdapat diskon pada setiap produknya. Diskon yang diberikan tergantung dengan kesepakatan antara

*salesman* dan pelanggan. Diskon yang diberikan berkisar antara 1% sampai 10% dari harga produk yang tertera. *Salesman* juga dapat membatalkan orderan dengan memilih *button* sampah. Berikut adalah tampilannya:



Gambar 4.26 Sales Order

Pada *sales order* terdapat informasi mengenai jumlah orderan yang diinginkan. Jumlah orderan didapatkan saat *salesman* menambahkan jumlah orderan dengan memilih *button* lanjutkan order. Disini *sales order* yang dilakukan berjumlah 2 orderan. Berikut adalah tampilannya:

**Sales Order**

Salesman : Budi Jaya  
 ID Sales Order : SO3103160010  
 Tanggal Order : 31-03-2016 21:32:11  
 Nama Pelanggan : Toko Abadi Jaya  
 Jumlah Orderan : 2

ID Produk : 8333 S  
 Nama Produk : CASH BOX  
 Harga (Rp.) : Rp. 135.000  
 Kuantitas : 10  
 Diskon (%) : 2  
 Sub Total Harga : Rp. 1.323.000  
 Keterangan : Diskon sales

Lanjutkan Order  
 Kirim Oderan By Email

Gambar 4.27 *Sales Order*-Jumlah Orderan

Saat *salesman* memilih *button* kirim orderan *by email*, maka aplikasi akan menampilkan daftar orderan yang telah dilakukan sebelumnya. Hal ini dilakukan untuk mengkonfirmasi orderan yang telah dilakukan. Pada tampilan di bawah ini akan memberikan informasi total biaya orderan, sehingga *salesman* dapat memberi tahukan total biaya orderan kepada pelanggan. Berikut adalah tampilannya:



Gambar 4.28 *Sales Order*-Konfirmasi Ordenan

Pada tampilan konfirmasi ordenan terdapat *button* untuk mengirim data *sales order by email*. Berikut adalah tampilannya:



Gambar 4.29 *Sales Order*-Kirim By Email

Selanjutnya adalah tampilan *sales order* pada aplikasi G-mail yang berguna untuk mengirim data *sales order by email*. Alamat *email* akan terinputkan otomatis. Berikut adalah tampilannya:



Gambar 4.30 *Sales Order-Gmail*

#### f. **Tagihan Hutang**

Tagihan hutang merupakan menu untuk menampilkan daftar tagihan pelanggan. Tagihan hutang akan menampilkan id tagihan dan nama pelanggan. Berikut adalah tampilannya:

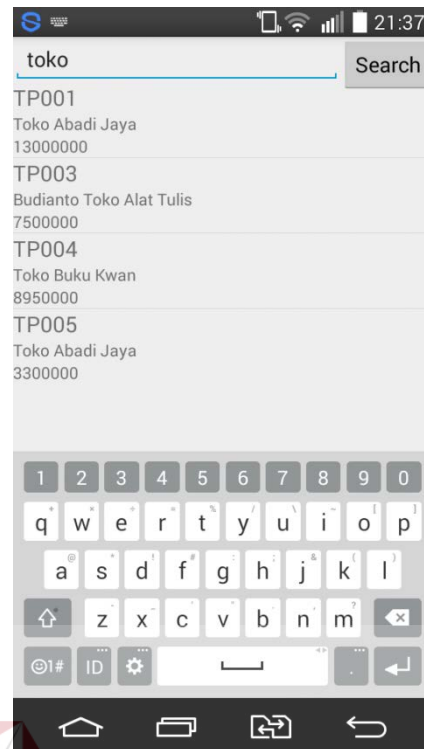




Gambar 4.31 Tagihan Hutang

Pada menu tagihan hutang terdapat fungsi pencarian data tagihan hutang pelanggan. Pencarian data tagihan hutang pelanggan ini menurut nama pelanggan.

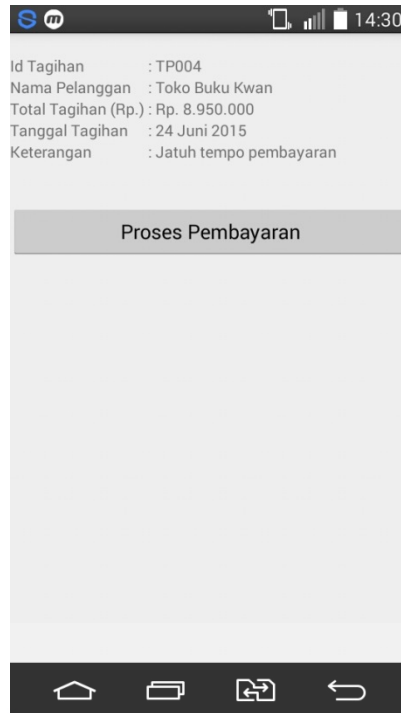
Berikut adalah tampilannya:



Gambar 4.32 Tagihan Hutang-Pencarian

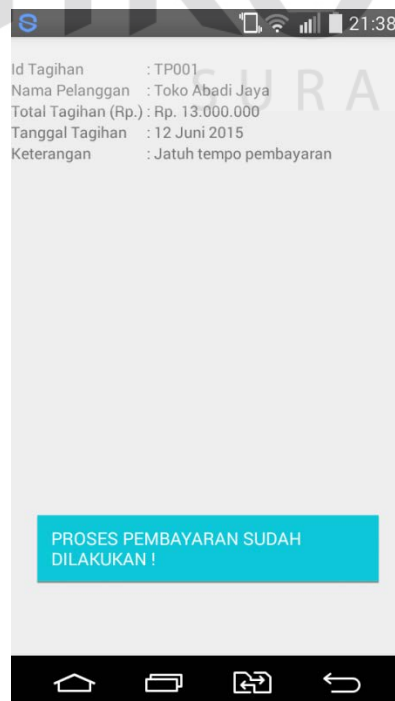
**g. Detail Penagihan Hutang**

Detail penagihan hutang merupakan menu untuk menampilkan detail dari penagihan hutang pelanggan. Detail penagihan hutang pelanggan ini menampilkan id tagihan, nama pelanggan, total tagihan, tanggal tagihan, dan keterangan. Pada menu detail penagihan hutang ini terdapat *button* proses pembayaran. *Button* proses pembayaran ini berfungsi untuk melakukan proses pembayaran yang dilakukan oleh pelanggan kepada *salesman*. Berikut adalah tampilannya:



Gambar 4.33 Detail Tagihan Hutang

Jika proses pembayaran telah dilakukan maka *button* proses pembayaran akan hilang dan ada notifikasi bahwa proses pembayaran telah dilakukan. Berikut adalah tampilannya:



Gambar 4.34 Detail Tagihan Hutang-Proses Pembayaran Telah Dilakukan

#### h. Proses Pembayaran

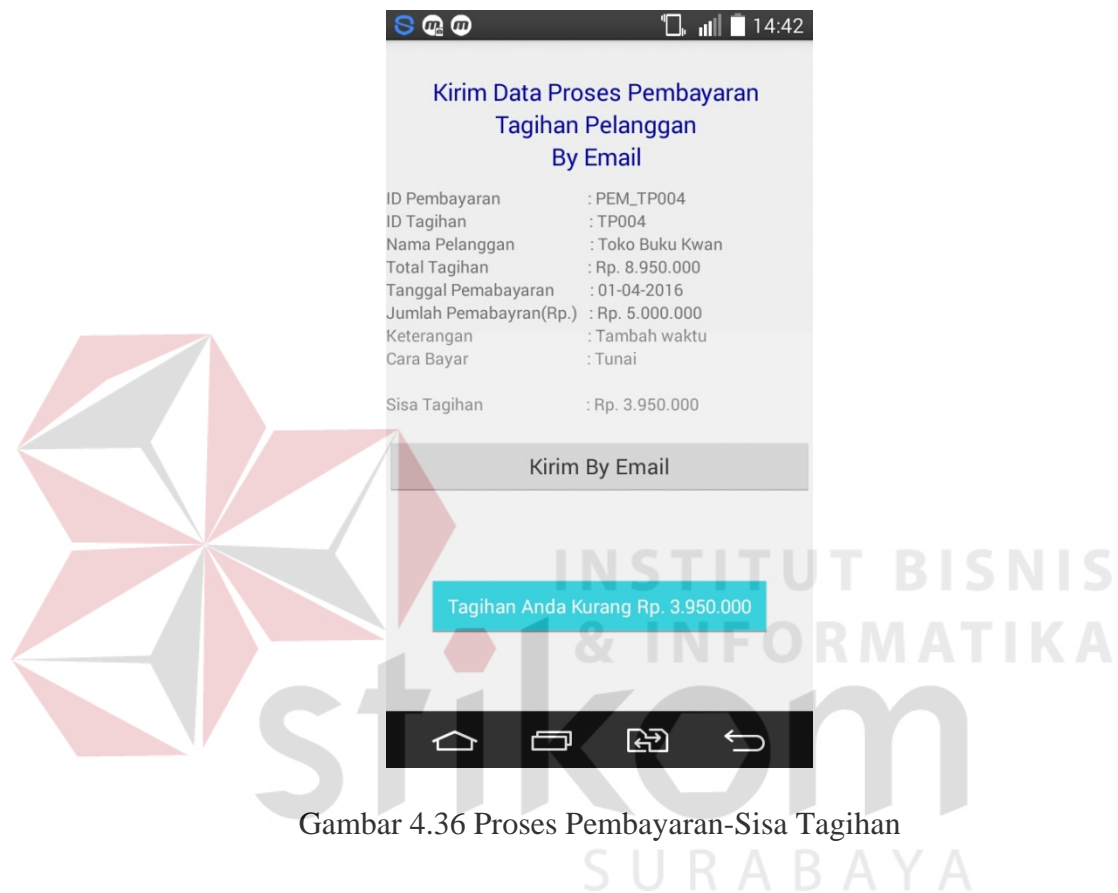
Proses pembayaran merupakan menu untuk melakukan proses pembayaran yang dijalankan oleh *salesman*. Pada menu proses pembayaran ini akan menampilkan id pembayaran, id tagihan, nama pelanggan, total tagihan, tanggal pembayaran, jumlah pembayaran, keterangan, dan cara bayar. Pada cara bayar ini terdapat tiga pilihan, yaitu pembayaran secara tunai, giro, atau transfer. Cara pembayaran ini sesuai dengan pilihan yang diberikan oleh pelanggan sendiri. Pada menu ini juga akan diberikan notifikasi cara pembayaran yang dilakukan. Berikut adalah tampilannya:



Gambar 4.35 Proses Pembayaran

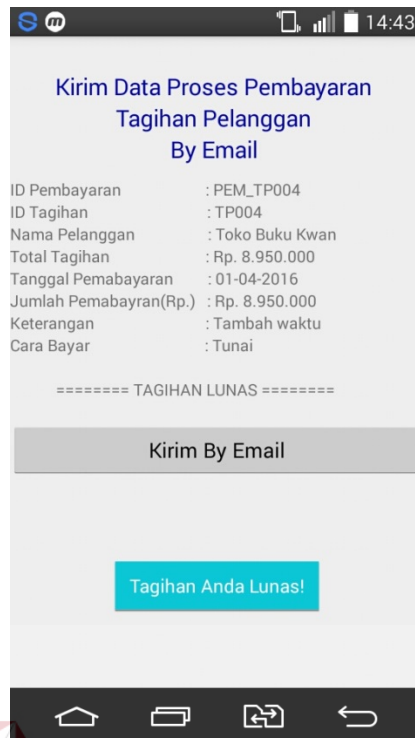
Saat *salesman* memilih *button* kirim *by email*, maka aplikasi akan menampilkan data proses pembayaran yang telah dilakukan sebelumnya. Hal ini

dilakukan untuk mengkonfirmasi data proses pembayaran yang telah dilakukan. Pada tampilan di bawah ini akan memberikan informasi mengenai sisa tagihan pelanggan, sehingga *salesman* dapat memberi tahu sisa tagihan kepada pelanggan. Berikut adalah tampilannya:



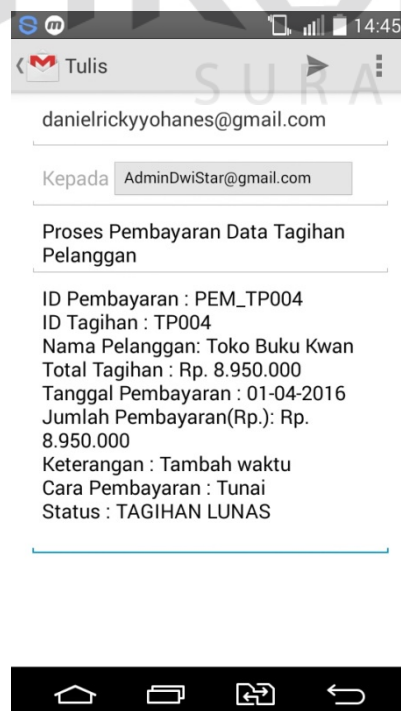
Gambar 4.36 Proses Pembayaran-Sisa Tagihan

Jika pelanggan melunasi tagihannya, maka akan ada informasi dan notifikasi bahwa tagihan pelanggan dengan id tagihan tersebut telah lunas. Berikut adalah tampilannya:



Gambar 4.37 Proses Pembayaran-Tagihan Lunas

Selanjutnya adalah tampilan proses pembayaran pada aplikasi G-mail yang berguna untuk mengirimkan data proses pembayaran *by email*. Alamat *email* akan terinputkan otomatis. Berikut adalah tampilannya:



Gambar 4.38 Proses Pembayaran-Gmail

### i. Tambah Pelanggan Baru

Tambah pelanggan baru merupakan menu untuk melakukan penambahan data pelanggan baru. Pada menu penambahan pelanggan baru ini akan menampilkan id pelanggan baru, tanggal, nama pelanggan baru, telepon, kota, alamat, dan keterangan.



Gambar 4.39 Tambah Pelanggan Baru

Saat *salesman* memilih *button* kirim *by email*, maka aplikasi akan menampilkan data tambah pelanggan baru yang telah dilakukan sebelumnya. Hal ini dilakukan untuk mengkonfirmasi data pelanggan baru yang telah dilakukan. Berikut adalah tampilannya:



Gambar 4.40 Tambah Pelanggan Baru-Konfirmasi Data Pelanggan Baru

Selanjutnya adalah tampilan tambah pelanggan baru pada aplikasi G-mail yang berguna untuk mengirimkan data pelanggan baru *by email*. Alamat *email* akan terinputkan otomatis. Berikut adalah tampilannya:



Gambar 4.41 Tambah Pelanggan Baru -Gmail



**j. Informasi Operasioanal *Salesman***

Informasi operasional *salesman* merupakan menu untuk memberikan informasi tentang operasional *salesman*. Informasi operasional *salesman* ini memberikan informasi meliputi dari *sales order*, proses pembayaran, dan penambahan data pelanggan baru. Berikut adalah tampilannya:

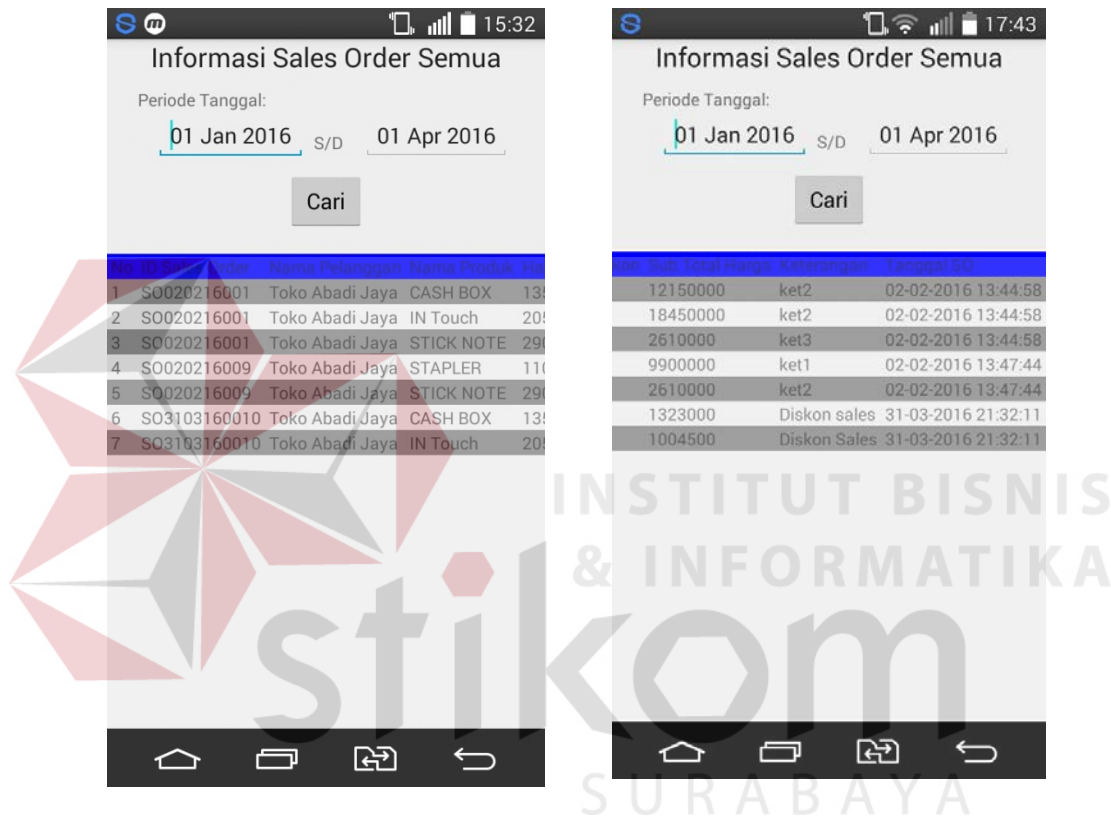


Gambar 4.42 Informasi Operasional *Salesman*

**k. Informasi Operasional *Salesman* – *Sales Order***

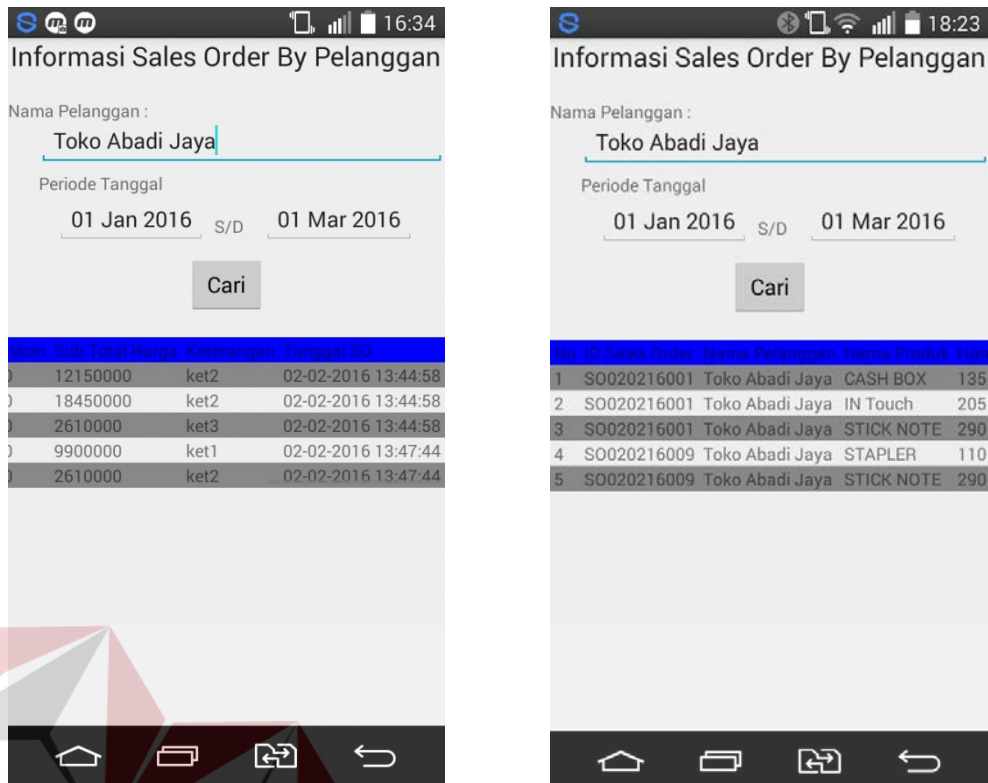
Informasi operasional *salesman-sales order* merupakan menu untuk memberikan informasi tentang operasional *salesman* mengenai *sales order*. Jadi pada menu ini menampilkan data *sales order* yang telah dilakukan oleh *salesman*. Informasi operasional *salesman-sales order* ini dibagi menjadi tiga bagian, yaitu secara semua, menurut nama pelanggan, dan menurut nama produk.

Gambar dibawah ini merupakan Informasi operasional *salesman* menurut semua *sales order*. *Salesman* hanya menginputkan periode tanggalnya, maka data *sales order* akan tampil. Data semua *sales order* yang tampil adalah id *sales order*, nama pelanggan, nama produk, harga produk, kuantitas, diskon, sub total harga, keterangan, dan tanggal *sales order*. Berikut adalah tampilannya:



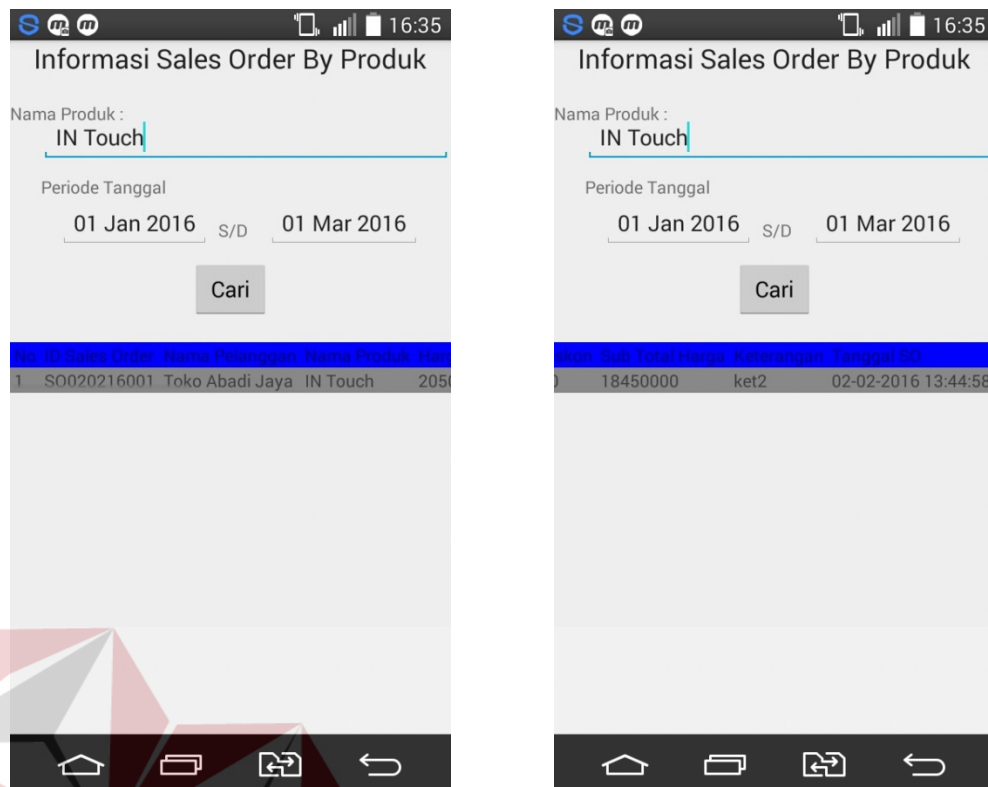
Gambar 4.43 Informasi Operasional *Salesman*-Semua *Sales Order*

Gambar dibawah ini merupakan Informasi operasional *salesman* menurut nama pelanggan yang telah melakukan *sales order*. *Salesman* hanya menginputkan nama pelanggan dan periode tanggalnya, maka data *sales order* menurut nama pelanggan akan tampil. Data *sales order* menurut nama panggilan yang tampil adalah id *sales order*, nama pelanggan, nama produk, harga produk, kuantitas, diskon, sub total harga, keterangan, dan tanggal *sales order*. Berikut adalah tampilannya:



Gambar 4.44 Informasi Operasional *Salesman-Sales Order* Nama Pelanggan

Gambar dibawah ini merupakan Informasi operasional *salesman* menurut nama produk yang telah melakukan *sales order*. *Salesman* hanya menginputkan nama produk dan periode tanggalnya, maka data *sales order* menurut nama produk akan tampil. Data *sales order* menurut nama produk yang tampil adalah id *sales order*, nama pelanggan, nama produk, harga produk, kuantitas, diskon, sub total harga, keterangan, dan tanggal *sales order*. Berikut adalah tampilannya:

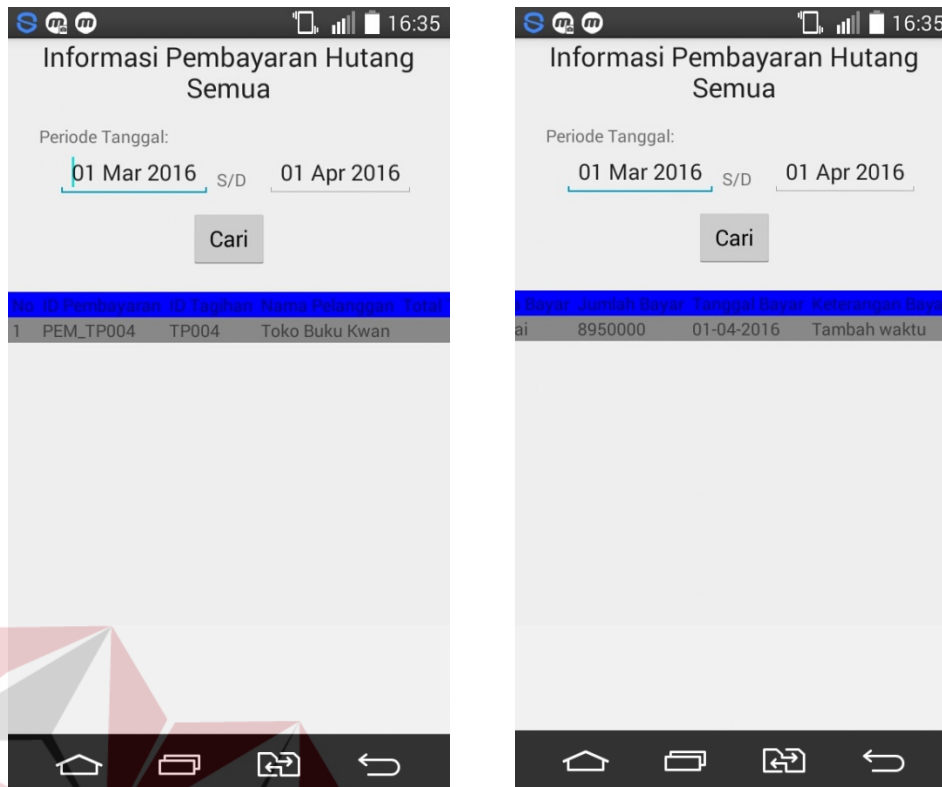


Gambar 4.45 Informasi Operasional *Salesman-Sales Order* Nama Produk

#### 1. Informasi Operasional *Salesman-Pembayaran Hutang*

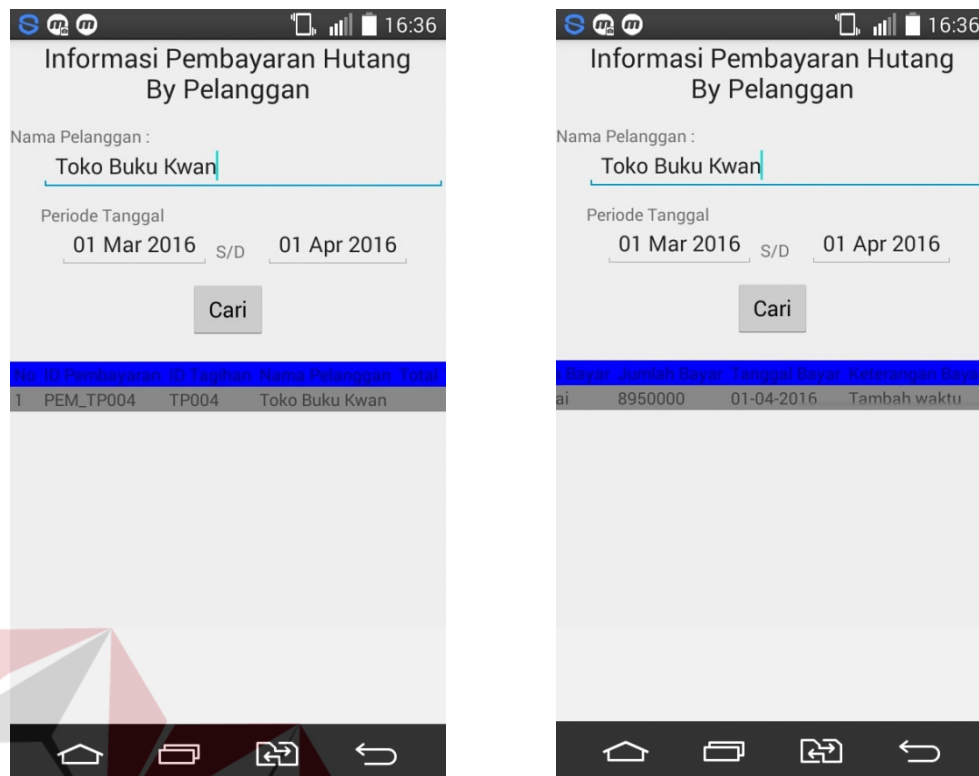
Informasi operasional *salesman*-pembayaran hutang merupakan menu untuk memberikan informasi tentang operasional *salesman* mengenai pembayaran hutang pelanggan. Jadi pada menu ini menampilkan data pembayaran hutang pelanggan yang telah dilakukan oleh *salesman*. Informasi operasional *salesman*-pembayaran hutang ini dibagi menjadi dua bagian, yaitu secara semua pembayaran hutang, dan menurut nama pelanggan.

Gambar dibawah ini merupakan Informasi operasional *salesman* menurut semua pembayaran hutang. *Salesman* hanya menginputkan periode tanggalnya, maka data pembayaran hutang akan tampil. Data semua pembayaran hutang yang tampil adalah id pembayaran, id tagihan, nama pelanggan, total tagihan, cara bayar, jumlah bayar, tanggal bayar, dan keterangan. Berikut adalah tampilannya:



Gambar 4.46 Informasi Operasional *Salesman*-Semua Pembayaran Hutang

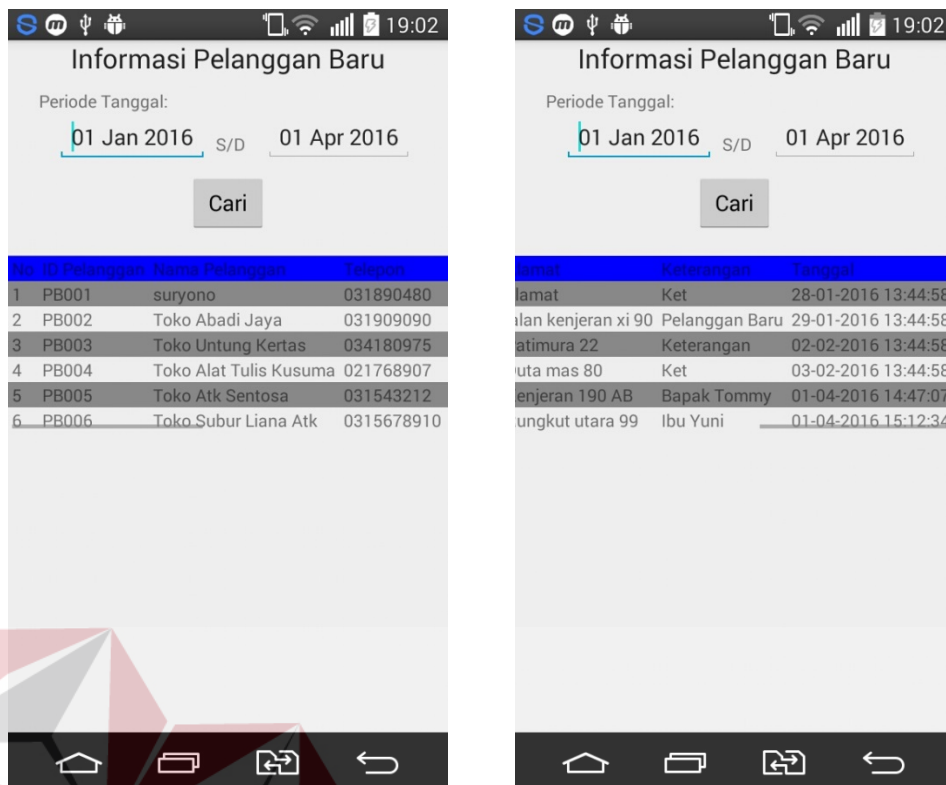
Gambar dibawah ini merupakan Informasi operasional *salesman* menurut nama pelanggan yang telah melakukan pembayaran hutang. *Salesman* hanya menginputkan nama pelanggan dan periode tanggalnya, maka data pembayaran hutang menurut nama pelanggan akan tampil. Data pembayaran hutang menurut nama panggilan yang tampil adalah id pembayaran, id tagihan, nama pelanggan, total tagihan, cara bayar, jumlah bayar, tanggal bayar, dan keterangan. Berikut adalah tampilannya:



Gambar 4.47 Informasi Operasional *Salesman*- Pembayaran Hutang Nama Pelanggan

#### m. Informasi Operasional *Salesman*-Pelanggan Baru

Informasi operasional *salesman*-pelanggan baru merupakan menu untuk memberikan informasi tentang operasional *salesman* mengenai pelanggan baru. Jadi pada menu ini menampilkan data pelanggan baru yang telah dilakukan oleh *salesman*. Gambar dibawah ini merupakan Informasi operasional *salesman* menurut semua pelanggan baru. *Salesman* hanya menginputkan periode tanggalnya, maka data pelanggan baru akan tampil. Data semua pelanggan baru yang tampil adalah id pelanggan, nama pelanggan, telepon, kota, alamat, keterangan, dan tanggal. Berikut adalah tampilannya:



Gambar 4.48 Informasi Operasional *Salesman*-Pelanggan Baru

## 4.2. Evaluasi

Evaluasi merupakan kegiatan untuk menguji coba aplikasi, khususnya menguji coba aplikasi operasional *salesman* berbasis android. Uji coba aplikasi operasional *salesman* berbasis android ini akan menguji setiap *input* yang dilakukan dari setiap kejadian dan dapat menghasilkan *output* yang diharapkan. Uji coba ini menggunakan metode *black box testing*. Uji coba yang dilakukan adalah sebagai berikut:

### A. Uji Coba Katalog Produk

Uji coba katalog produk ini digunakan untuk menguji katalog produk pada aplikasi operasional *salesman* berbasis android. Uji coba ini terdiri dari id uji

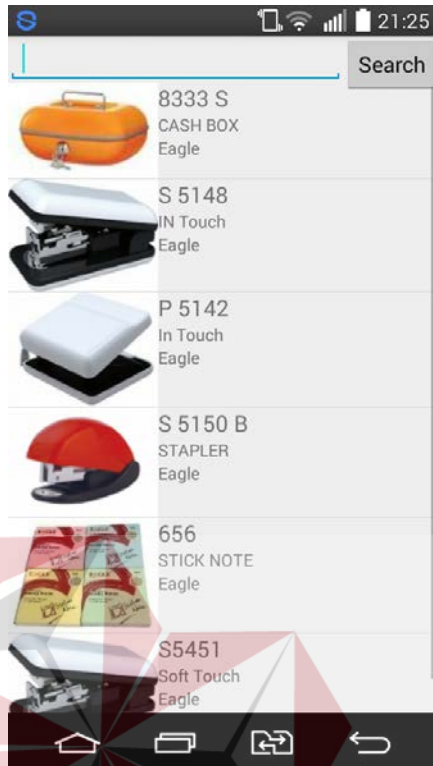
coba, tujuan, input, hasil yang diharapkan, hasil yang sebenarnya, status pengujian, dan bukti. Berikut penjelasan mengenai uji coba katalog produk:

Tabel 4.1 Uji Coba Katalog Produk

ID	Tujuan	Input	Hasil Yang Diharapkan	Hasil Yang Sebenarnya	Status	Bukti
A1	Menampilkan <i>listview</i> data produk yaitu id produk, nama produk, dan merk produk.	Memilih <i>button</i> katalog produk.	Aplikasi akan menampilkan <i>listview</i> data produk yaitu id produk, nama produk, dan merk produk.	Aplikasi menampilkan <i>listview</i> data produk yaitu id produk, nama produk, dan merk produk.	100%	Gambar 4.49
A2	Menampilkan nama produk yang dicari.	Menginputkan nama produk yang dicari dan memilih <i>button search</i> .	Aplikasi akan menampilkan nama produk yang dicari.	Aplikasi menampilkan nama produk yang dicari.	100%	Gambar 4.50
A3	Menampilkan detail produk yaitu id produk, nama produk, merk produk, jenis produk, harga, karton, warna, dan keterangan.	Memilih produk yang diinginkan.	Aplikasi akan menampilkan detail produk yaitu gambar produk, id produk, nama produk, merk produk, jenis produk, harga, karton, warna, dan keterangan.	Aplikasi menampilkan detail produk yaitu gambar produk, id produk, nama produk, merk produk, jenis produk, harga, karton, warna, dan keterangan.	100%	Gambar 4.51



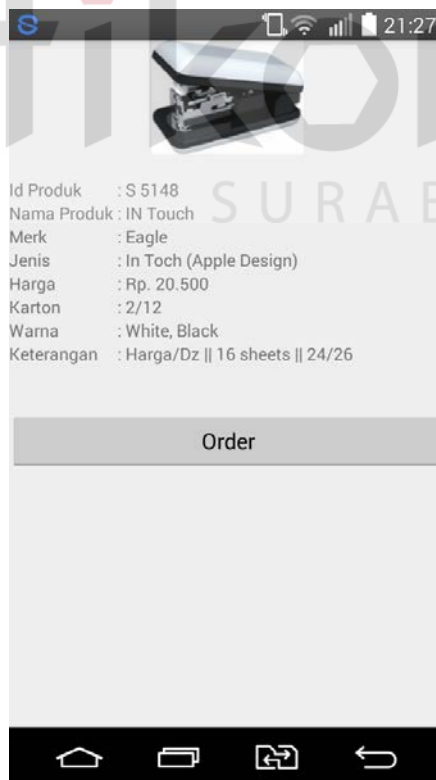
Bukti dari pengujian katalog produk:



Gambar 4.49 Bukti Uji Coba ID A1



Gambar 4.50 Bukti Uji Coba ID A2



Gambar 4.51 Bukti Uji Coba ID A3

## B. Uji Coba Sales Order

Uji coba *sales order* ini digunakan menguji coba *sales order* pada aplikasi operaional *salesman* berbasis android. Uji coba ini terdiri dari id uji coba, tujuan, input, hasil yang diharapkan, hasil yang sebenarnya, status pengujian, dan bukti.

Berikut penjelasan mengenai uji coba *sales order*:

Tabel 4.2 Uji Coba Sales Order

ID	Tujuan	Input	Hasil Yang Diharapkan	Hasil Yang Sebenarnya	Status	Bukti
B1	Menampilkan data <i>sales order</i> yaitu nama <i>salesman</i> , id <i>sales order</i> , tanggal order, nama pelanggan, dan orderan produk yang dipilih (id produk, nama produk, harga, kuantitas, diskon, sub total harga, dan keterangan).	Memilih <i>button order</i> .	Aplikasi akan menampilkan data <i>sales order</i> yaitu nama <i>salesman</i> , id <i>sales order</i> , tanggal order, nama pelanggan, dan orderan produk yang dipilih (id produk, nama produk, harga, kuantitas, diskon, sub total harga, dan keterangan).	Aplikasi menampilkan data <i>sales order</i> yaitu nama <i>salesman</i> , id <i>sales order</i> , tanggal order, nama pelanggan, dan orderan produk yang dipilih (id produk, nama produk, harga, kuantitas, diskon, sub total harga, dan keterangan).	100%	Gambar 4.52
B2	Menampilkan sub total harga secara otomatis.	Menginputkan kuantitas produk dan diskon yang diberikan.	Aplikasi akan menampilkan sub total harga secara otomatis.	Aplikasi menampilkan sub total harga secara otomatis.	100%	Gambar 4.53
B3	Menghilangkan atau menghapus	Memilih <i>button hapus</i> pada	Aplikasi akan mengilang-	Aplikasi mengilang-	100%	Gambar 4.54

ID	Tujuan	Input	Hasil Yang Diharapkan	Hasil Yang Sebenarnya	Status	Bukti
	orderan yang dipilih.	orderan yang dipilih.	kan atau menghapus tampilan orderan yang telah dipilih.	menghapus tampilan orderan yang telah dipilih.		
B4	Menampilkan jumlah orderan.	Memilih <i>button</i> order.	Aplikasi akan menampilkan jumlah orderan.	Aplikasi menampilkan jumlah orderan.	100%	Gambar 4.55
B5	Menampilkan nama pelanggan yang dipilih.	Memilih nama pelanggan.	Aplikasi akan menampilkan nama pelanggan yang dipilih.	Aplikasi menampilkan nama pelanggan yang dipilih.	100%	Gambar 4.56
B6	Menampilkan <i>listview</i> katalog produk.	Memilih <i>button</i> lanjutkan order.	Aplikasi akan menampilkan <i>listview</i> katalog produk.	Aplikasi menampilkan <i>listview</i> katalog produk.	100%	Gambar 4.57
B7	Menampilkan data orderan yaitu nama <i>salesman</i> , <i>id sales order</i> , tanggal order, nama pelanggan, dan orderan produk yang sudah diinputkan (id produk, nama produk, harga, kuantitas, diskon, sub total harga, dan keterangan).	Menginputkan kuantitas produk, diskon dan harga pada tiap produk yang akan diorder. Memilih <i>button</i> selesai order.	Aplikasi akan menampilkan data orderan yaitu nama <i>salesman</i> , <i>id sales order</i> , tanggal order, nama pelanggan, dan orderan produk yang sudah diinputkan (id produk, nama produk, harga, kuantitas, diskon, sub total harga, dan	Aplikasi menampilkan data orderan yaitu nama <i>salesman</i> , <i>id sales order</i> , tanggal order, nama pelanggan, dan orderan produk yang sudah diinputkan (id produk, nama produk, harga, kuantitas, diskon, sub total harga, dan keterangan).	100%	Gambar 4.58

ID	Tujuan	Input	Hasil Yang Diharapkan	Hasil Yang Sebenarnya	Status	Bukti
			keterangan).			
B8	Menampilkan total harga <i>sales order</i> secara otomatis.	Memilih <i>button</i> selesai order.	Aplikasi akan menampilkan total harga <i>sales order</i> .	Aplikasi menampilkan total harga <i>sales order</i> .	100%	Gambar 4.59
B9	Menampilkan data orderan yaitu nama <i>salesman</i> , id <i>sales order</i> , tanggal order, nama pelanggan, orderan produk yang sudah diinputkan (id produk, nama produk, harga, kuantitas, diskon, sub total harga, dan keterangan), dan total harga <i>sales order</i> pada aplikasi Gmail.	Memilih <i>button</i> kirim <i>by email</i> .	Aplikasi akan menampilkan data orderan yaitu nama <i>salesman</i> , id <i>sales order</i> , tanggal order, nama pelanggan, orderan produk yang sudah diinputkan (id produk, nama produk, harga, kuantitas, diskon, sub total harga, dan keterangan), dan total harga <i>sales order</i> pada aplikasi Gmail.	Aplikasi menampilkan data orderan yaitu nama <i>salesman</i> , id <i>sales order</i> , tanggal order, nama pelanggan, orderan produk yang sudah diinputkan (id produk, nama produk, harga, kuantitas, diskon, sub total harga, dan keterangan), dan total harga <i>sales order</i> pada aplikasi Gmail.	100%	Gambar 4.60

Bukti dari pengujian *sales order*:



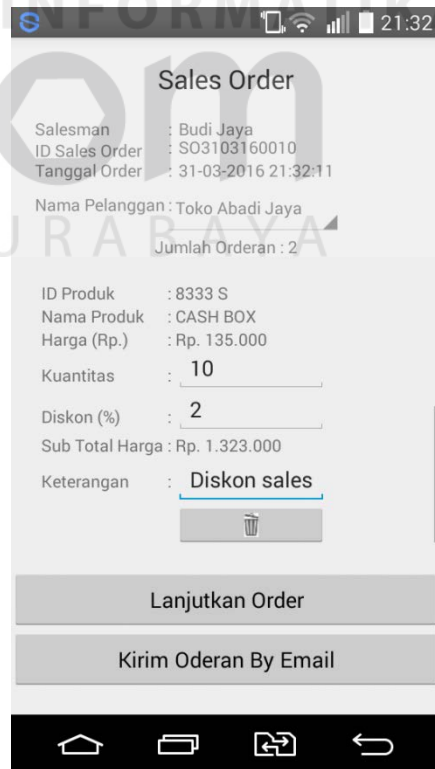
Gambar 4.52 Bukti Uji Coba ID B1



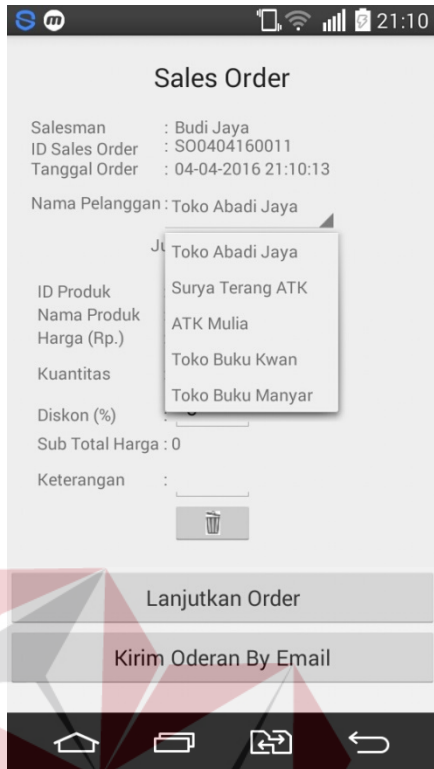
Gambar 4.53 Bukti Uji Coba ID B2



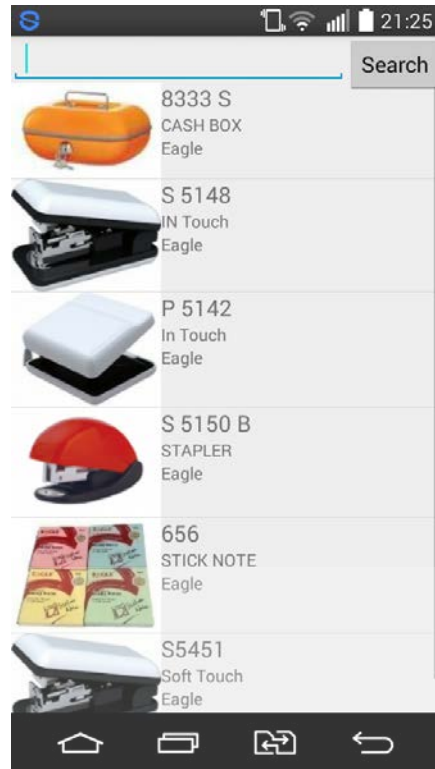
Gambar 4.54 Bukti Uji Coba ID B3



Gambar 4.55 Bukti Uji Coba ID B4



Gambar 4.56 Bukti Uji Coba ID B5



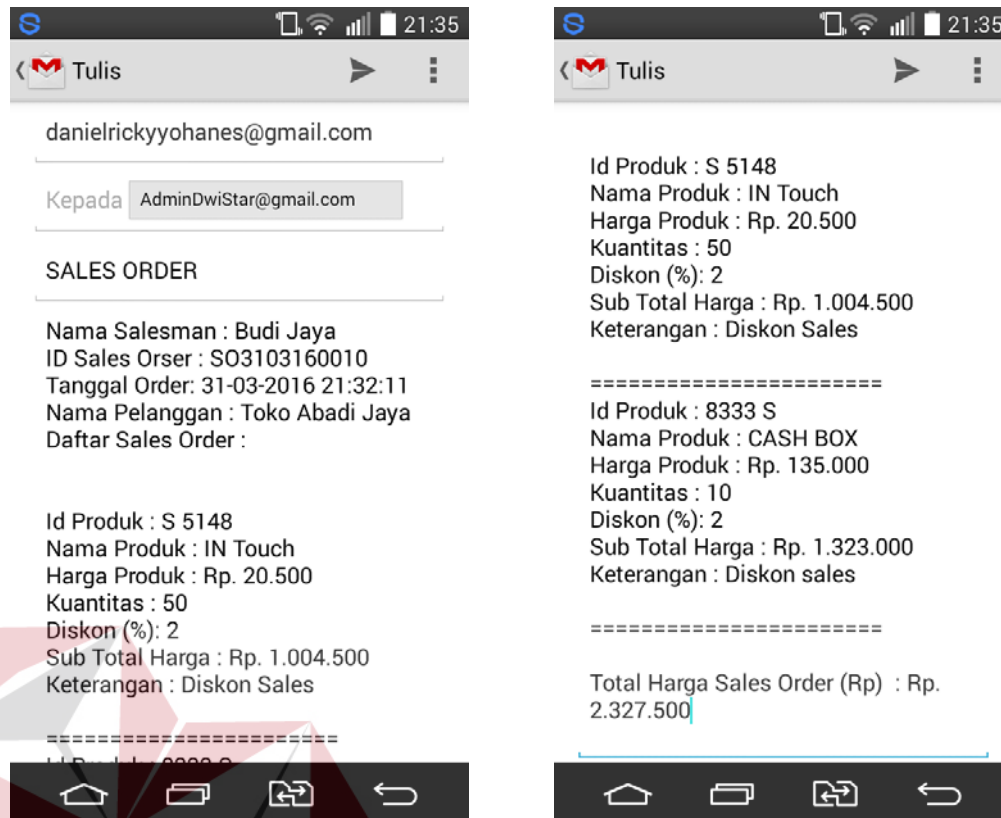
Gambar 4.57 Bukti Uji Coba ID B6



Gambar 4.58 Bukti Uji Coba ID B7



Gambar 4.59 Bukti Uji Coba ID B8



Gambar 4.60 Bukti Uji Coba ID B9

### C. Uji Coba Penagihan Hutang

Uji coba penagihan hutang ini digunakan untuk menguji coba penagihan hutang pada aplikasi operaional *salesman* berbasis android. Uji coba ini terdiri dari id uji coba, tujuan, input, hasil yang diharapkan, hasil yang sebenarnya, status pengujian, dan bukti. Berikut penjelasan mengenai uji coba penagihan hutang:

Tabel 4.3 Uji Coba Penagihan Hutang

ID	Tujuan	Input	Hasil Yang Diharapkan	Hasil Yang Sebenarnya	Status	Bukti
C1	Menampilkan <i>listview</i> data tagihan hutang yaitu id tagihan dan nama pelanggan.	Memilih <i>button</i> tagihan hutang.	Aplikasi akan menampilkan <i>listview</i> data tagihan hutang yaitu id tagihan dan nama	Aplikasi menampilkan <i>listview</i> data tagihan hutang yaitu id tagihan dan nama pelanggan.	100%	Gambar 4.61

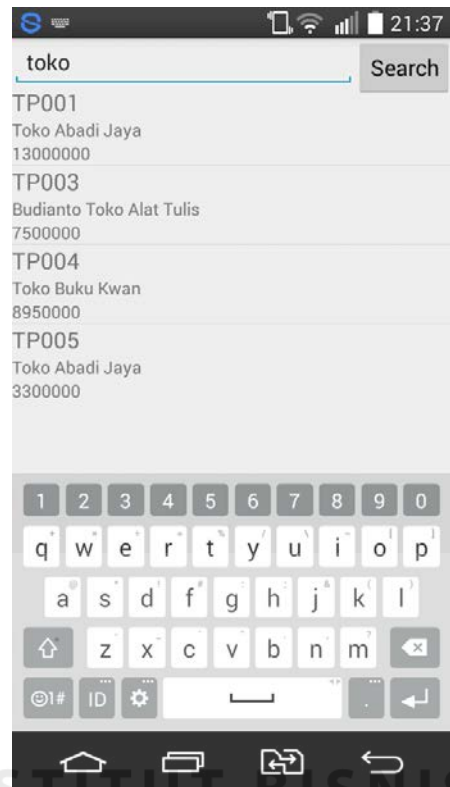
ID	Tujuan	Input	Hasil Yang Diharapkan	Hasil Yang Sebenarnya	Status	Bukti
			pelanggan.			
C2	Menampilkan nama pelanggan yang dicari.	Menginputkan nama pelanggan yang dicari dan memilih <i>button search</i> .	Aplikasi akan menampilkan nama pelanggan yang dicari.	Aplikasi menampilkan nama pelanggan yang dicari.	100%	Gambar 4.62
C3	Menampilkan detail tagihan hutang yaitu id tagihan, nama pelanggan, total tagihan, tanggal tagihan, dan keterangan.	Memilih tagihan hutang atau nama pelanggan yang diinginkan.	Aplikasi akan menampilkan detail tagihan hutang yaitu id tagihan, nama pelanggan, total tagihan, tanggal tagihan, dan keterangan.	Aplikasi menampilkan detail tagihan hutang yaitu id tagihan, nama pelanggan, total tagihan, tanggal tagihan, dan keterangan.	100%	Gambar 4.63
C4	Memberikan notifikasi bahwa proses pembayaran sudah dilakukan dan <i>button</i> proses pembayaran tidak ditampilkan.	Memilih tagihan hutang atau nama pelanggan yang diinginkan.	Aplikasi akan memberikan notifikasi bahwa proses pembayaran sudah dilakukan dan <i>button</i> proses pembayaran tidak ditampilkan	Aplikasi akan memberikan notifikasi bahwa proses pembayaran sudah dilakukan dan <i>button</i> proses pembayaran tidak ditampilkan	100%	Gambar 4.64



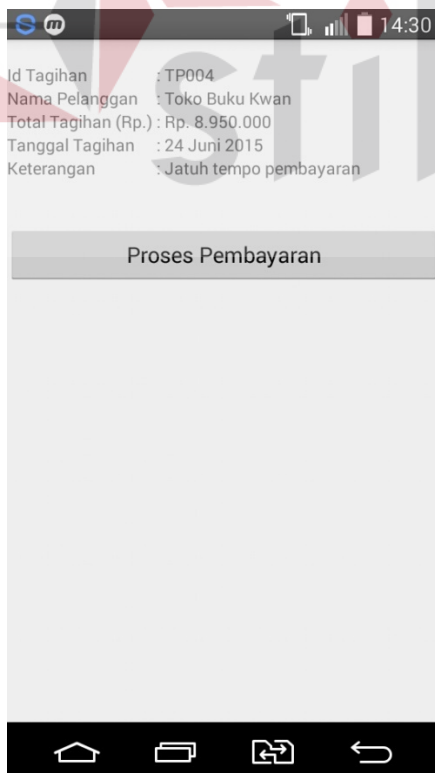
Bukti dari pengujian penagihan hutang:



Gambar 4.61 Bukti Uji Coba ID C1



Gambar 4.62 Bukti Uji Coba ID C2



Gambar 4.63 Bukti Uji Coba ID C3



Gambar 4.64 Bukti Uji Coba ID C4

#### D. Uji Coba Pembayaran Hutang

Uji coba pembayaran hutang ini digunakan untuk menguji coba pembayaran hutang pada aplikasi operasional *salesman* berbasis android. Uji coba ini terdiri dari id uji coba, tujuan, input, hasil yang diharapkan, hasil yang sebenarnya, status pengujian, dan bukti. Berikut penjelasan mengenai uji coba pembayaran hutang:

Tabel 4.4 Uji Coba Pembayaran Hutang

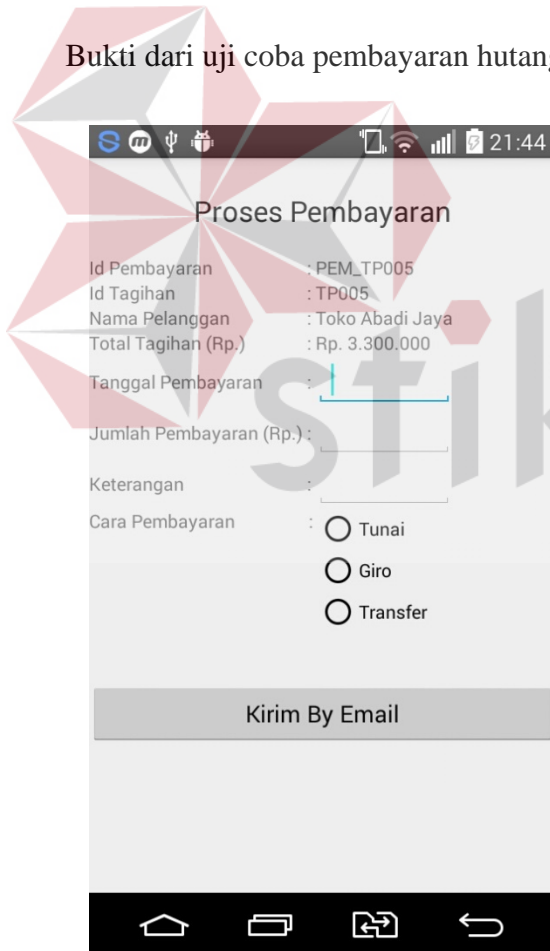
ID	Tujuan	Input	Hasil Yang Diharapkan	Hasil Yang Sebenarnya	Status	Bukti
D1	Menampilkan data proses pembayaran yaitu id pembayaran, id tagihan, nama pelanggan, total tagihan, tanggal pembayaran, jumlah pembayaran, keterangan, dan cara pembayaran (tunai/ giro/ transfer).	Memilih <i>button</i> proses pembayaran.	Aplikasi akan menampilkan data proses pembayaran yaitu id pembayaran, id tagihan, nama pelanggan, total tagihan, tanggal pembayaran, jumlah pembayaran, keterangan, dan cara pembayaran (tunai/ giro/ transfer).	Aplikasi menampilkan data proses pembayaran yaitu id pembayaran, id tagihan, nama pelanggan, total tagihan, tanggal pembayaran, jumlah pembayaran, keterangan, dan cara pembayaran (tunai/ giro/ transfer).	100%	Gambar 4.65
D2	Menampilkan format tanggal pada tanggal pembayaran.	Memilih dan menginputkan <i>edittext</i> tanggal pembayaran.	Aplikasi akan menampilkan format tanggal pada tanggal pembayaran.	Aplikasi menampilkan format tanggal pada tanggal pembayaran.	100%	Gambar 4.66
D3	Menampilkan format rupiah	Memilih dan	Aplikasi akan	Aplikasi menampilkan	100%	Gambar 4.67

ID	Tujuan	Input	Hasil Yang Diharapkan	Hasil Yang Sebenarnya	Status	Bukti
	pada jumlah pembayaran.	menginputkan jumlah pembayaran.	menampilkan format rupiah pada jumlah pembayaran.	format rupiah pada jumlah pembayaran.		
D4	Dapat memilih satu <i>radio button</i> (tunai/ giro/ transfer) dan mendapatkan notifikasi cara pembayaran.	Memilih satu <i>radio button</i> (tunai/ giro/ transfer).	Aplikasi akan menampilkan satu <i>radio button</i> (tunai/ giro/ transfer) dan mendapatkan notifikasi cara pembayaran.	Aplikasi menampilkan satu <i>radio button</i> (tunai/ giro/ transfer) dan mendapatkan notifikasi cara pembayaran.	100%	Gambar 4.68
D5	Menampilkan notifikasi pada saat menginputkan jumlah pembayaran. Salah satu notifikasi yang akan ditampilkan adalah sebagai berikut: - Jumlah tagihan kurang Rp xxxx. - Jumlah pembayaran harus lebih kecil dari jumlah tagihan. - Tagihan lunas.	Menginputkan jumlah pembayaran dan memilih <i>button</i> kirim <i>by email</i> .	Aplikasi akan menampilkan notifikasi pada saat menginputkan jumlah pembayaran. Salah satu notifikasi yang akan ditampilkan adalah sebagai berikut: - Jumlah tagihan kurang Rp xxxx. - Jumlah pembayaran harus lebih kecil dari jumlah tagihan. - Tagihan lunas.	Aplikasi menampilkan notifikasi pada saat menginputkan jumlah pembayaran. Salah satu notifikasi yang akan ditampilkan adalah sebagai berikut: - Jumlah tagihan kurang Rp xxxx. - Jumlah pembayaran harus lebih kecil dari jumlah tagihan. - Tagihan lunas.	100%	Gambar 4.69

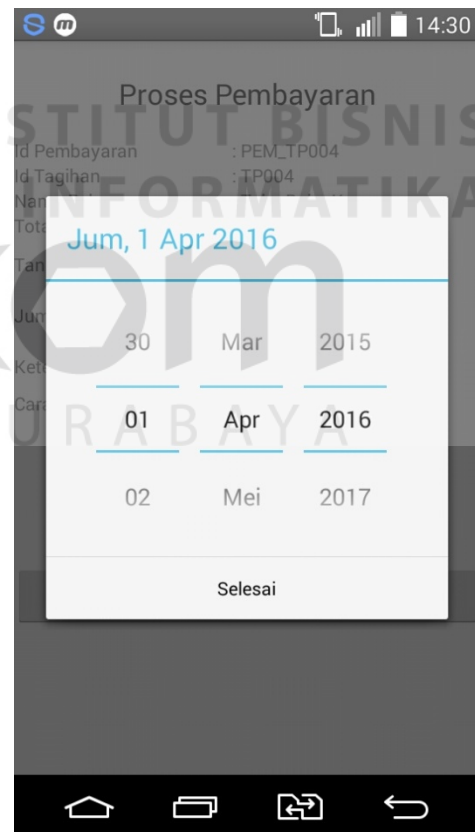
ID	Tujuan	Input	Hasil Yang Diharapkan	Hasil Yang Sebenarnya	Status	Bukti
D6	Menampilkan data proses pembayaran yaitu id pembayaran, id tagihan, nama pelanggan, total tagihan, tanggal pembayaran, jumlah pembayaran, keterangan, dan cara pembayaran (tunai/ giro/ transfer) yang sudah terisi.	Memilih <i>button</i> selesai proses pembayaran.	Aplikasi akan menampilkan data proses pembayaran yaitu id pembayaran, id tagihan, nama pelanggan, total tagihan, tanggal pembayaran, jumlah pembayaran, keterangan, dan cara pembayaran (tunai/ giro/ transfer) yang sudah terisi.	Aplikasi menampilkan data proses pembayaran yaitu id pembayaran, id tagihan, nama pelanggan, total tagihan, tanggal pembayaran, jumlah pembayaran, keterangan, dan cara pembayaran (tunai/ giro/ transfer) yang sudah terisi.	100%	Gambar 4.70
D7	Menampilkan informasi sisa tagihan hutang (lunas/ masih ada sisa tagihan).	Memilih <i>button</i> selesai proses pembayaran.	Aplikasi akan menampilkan informasi sisa tagihan hutang (lunas/ masih ada sisa tagihan).	Aplikasi menampilkan informasi sisa tagihan hutang (lunas/ masih ada sisa tagihan).	100%	Gambar 4.71
D8	Menampilkan data proses pembayaran yaitu id pembayaran, id tagihan, nama pelanggan, total tagihan, tanggal pembayaran, jumlah pembayaran, keterangan,	Memilih <i>button</i> kirim <i>by email</i> .	Aplikasi akan menampilkan proses pembayaran yaitu id pembayaran, id tagihan, nama pelanggan, total tagihan, tanggal pembayaran, jumlah	Aplikasi menampilkan proses pembayaran yaitu id pembayaran, id tagihan, nama pelanggan, total tagihan, tanggal pembayaran, jumlah pembayaran,	100%	Gambar 4.72

ID	Tujuan	Input	Hasil Yang Diharapkan	Hasil Yang Sebenarnya	Status	Bukti
	cara pembayaran (tunai/ giro/ transfer), dan sisa tagihan (lunas/ masih ada sisa tagihan) yang sudah terisi pada aplikasi Gmail.		pembayaran, keterangan, cara pembayaran (tunai/ giro/ transfer), dan sisa tagihan (lunas/ masih ada sisa tagihan) yang sudah terisi pada aplikasi Gmail.	keterangan, cara pembayaran (tunai/ giro/ transfer), dan sisa tagihan (lunas/ masih ada sisa tagihan) yang sudah terisi pada aplikasi Gmail.		

Bukti dari uji coba pembayaran hutang:



Gambar 4.65 Bukti Uji Coba ID D1



Gambar 4.66 Bukti Uji Coba ID D2

**Proses Pembayaran**

Id Pembayaran : PEM\_TP004  
 Id Tagihan : TP004  
 Nama Pelanggan : Toko Buku Kwan  
 Total Tagihan (Rp.) : Rp. 8.950.000  
 Tanggal Pembayaran : 01-04-2016

Jumlah Pembayaran (Rp.) : Rp8.950.000

Keterangan : \_\_\_\_\_

Cara Pembayaran :  Tunai  
 Giro  
 Transfer

1 2 3  
 4 5 6  
 7 8 9  
 0 . Brkt

Gambar 4.67 Bukti Uji Coba ID D3

**Proses Pembayaran**

Id Pembayaran : PEM\_TP004  
 Id Tagihan : TP004  
 Nama Pelanggan : Toko Buku Kwan  
 Total Tagihan (Rp.) : Rp. 8.950.000  
 Tanggal Pembayaran : 01-04-2016

Jumlah Pembayaran (Rp.) : Rp5.000.000

Keterangan : Tambah waktu

Cara Pembayaran :  Tunai  
 Giro  
 Transfer

Kirim By Email

Anda Memilih Tunai

Gambar 4.68 Bukti Uji Coba ID D4

**Kirim Data Proses Pembayaran Tagihan Pelanggan By Email**

ID Pembayaran : PEM\_TP004  
 ID Tagihan : TP004  
 Nama Pelanggan : Toko Buku Kwan  
 Total Tagihan : Rp. 8.950.000  
 Tanggal Pemabayaran : 01-04-2016  
 Jumlah Pemabayaran(Rp.) : Rp. 5.000.000  
 Keterangan : Tambah waktu  
 Cara Bayar : Tunai

Sisa Tagihan : Rp. 3.950.000

Kirim By Email

Tagihan Anda Kurang Rp. 3.950.000

Gambar 4.69 Bukti Uji Coba ID D5

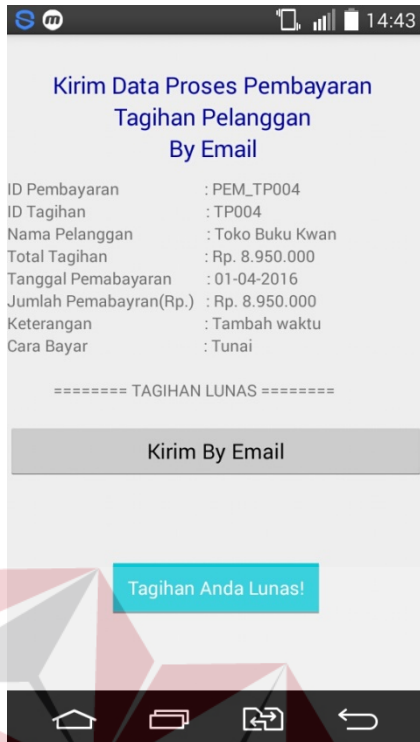
**Kirim Data Proses Pembayaran Tagihan Pelanggan By Email**

ID Pembayaran : PEM\_TP004  
 ID Tagihan : TP004  
 Nama Pelanggan : Toko Buku Kwan  
 Total Tagihan : Rp. 8.950.000  
 Tanggal Pemabayaran : 01-04-2016  
 Jumlah Pemabayaran(Rp.) : Rp. 8.950.000  
 Keterangan : Tambah waktu  
 Cara Bayar : Tunai

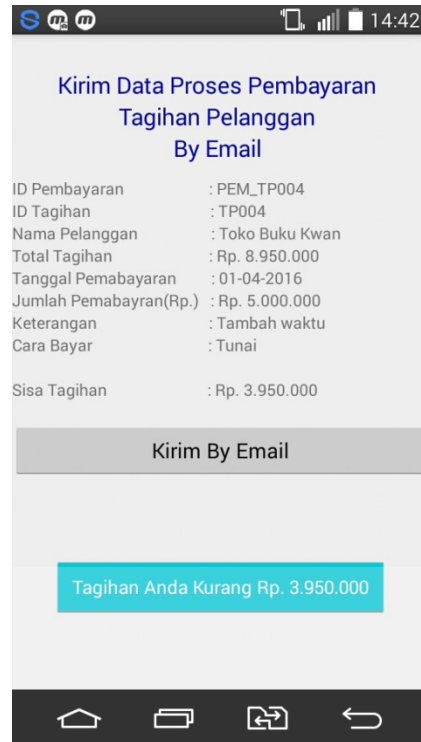
===== TAGIHAN LUNAS =====

Kirim By Email

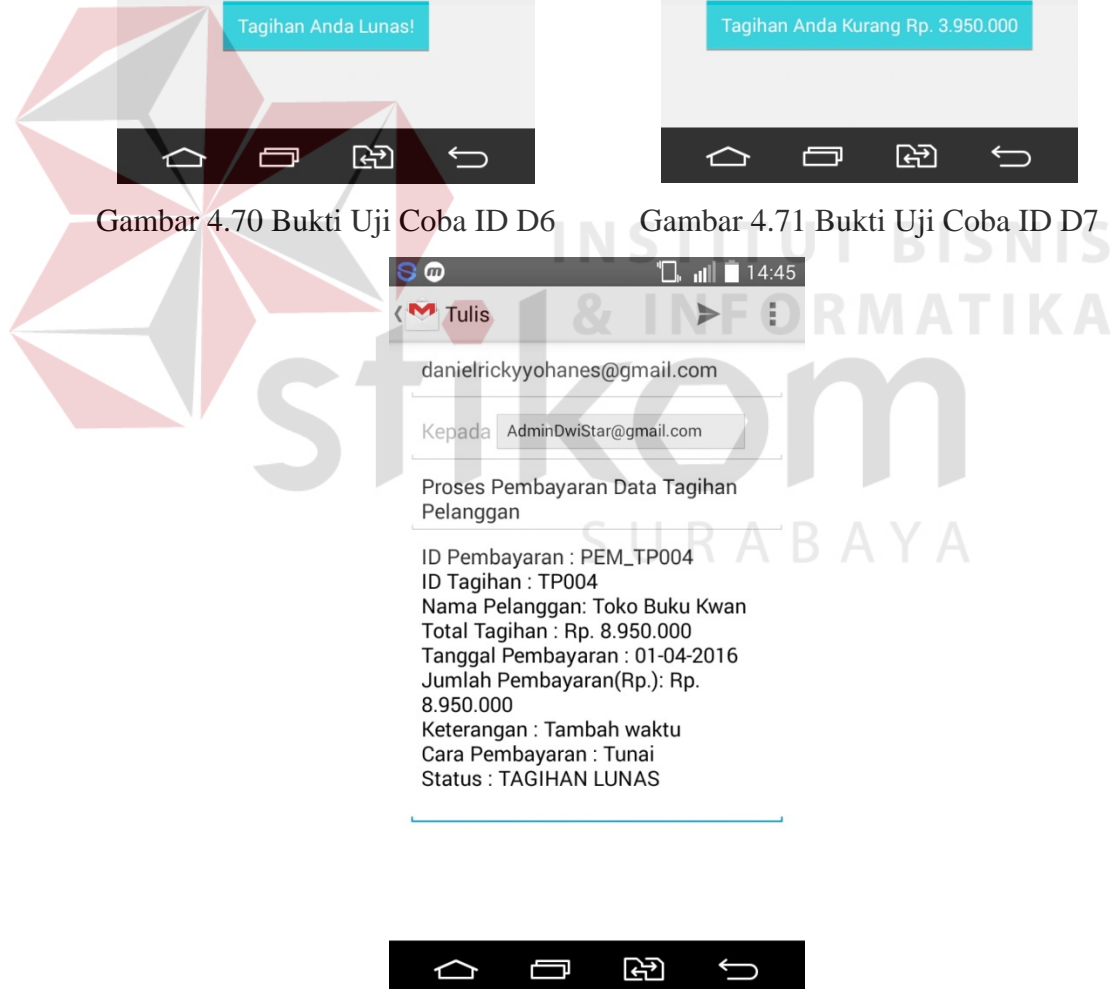
Tagihan Anda Lunas!



Gambar 4.70 Bukti Uji Coba ID D6



Gambar 4.71 Bukti Uji Coba ID D7



Gambar 4.72 Bukti Uji Coba ID D8

### E. Uji Coba Pelanggan Baru

Uji coba pelanggan baru ini digunakan untuk menguji coba pelanggan baru pada aplikasi operasional *salesman* berbasis android. Uji coba ini terdiri dari id uji coba, tujuan, input, hasil yang diharapkan, hasil yang sebenarnya, status pengujian, dan bukti. Berikut penjelasan mengenai uji coba pelanggan baru:

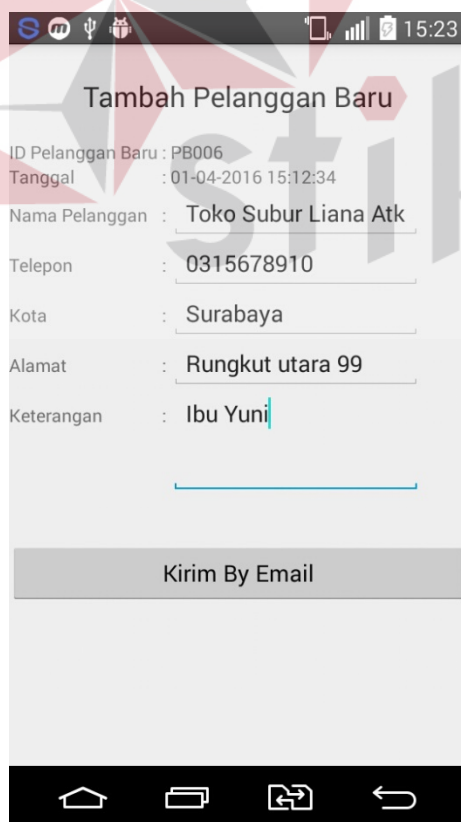
Tabel 4.5 Uji Coba Pelanggan Baru

ID	Tujuan	Input	Hasil Yang Diharapkan	Hasil Yang Sebenarnya	Status	Bukti
E1	Menampilkan data pelanggan baru yaitu id pelanggan baru, tanggal, nama pelanggan, telepon, kota, alamat, dan keterangan.	Memilih <i>button</i> pelanggan baru.	Aplikasi akan menampilkan data pelanggan baru yaitu id pelanggan baru, tanggal, nama pelanggan, telepon, kota, alamat, dan keterangan.	Aplikasi menampilkan data pelanggan baru yaitu id pelanggan baru, tanggal, nama pelanggan, telepon, kota, alamat, dan keterangan.	100%	Gambar 4.73
E2	Menampilkan daftar kota.	Memilih <i>edittext</i> kota.	Aplikasi akan menampilkan data kota.	Aplikasi menampilkan data kota.	100%	Gambar 4.74
E3	Menampilkan data pelanggan baru yang sudah diisi yaitu id pelanggan baru, tanggal, nama pelanggan, telepon, kota, alamat, dan keterangan.	Memilih <i>button</i> selesai pelanggan baru.	Aplikasi akan menampilkan data pelanggan baru yang sudah diisi yaitu id pelanggan baru, tanggal, nama pelanggan, telepon, kota, alamat, dan keterangan.	Aplikasi menampilkan data pelanggan baru yang sudah diisi yaitu id pelanggan baru, tanggal, nama pelanggan, telepon, kota, alamat, dan keterangan.	100%	Gambar 4.75

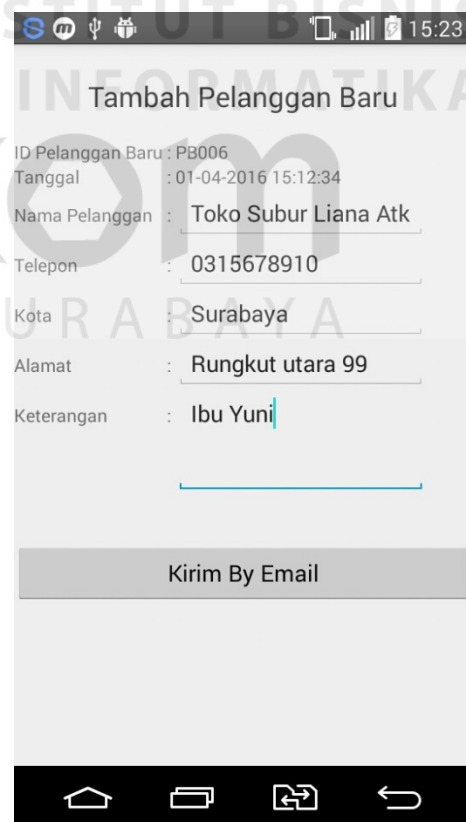


ID	Tujuan	Input	Hasil Yang Diharapkan	Hasil Yang Sebenarnya	Status	Bukti
E4	Menampilkan data pelanggan baru yang sudah diisi yaitu id pelanggan baru, tanggal, nama pelanggan, telepon, kota, alamat, dan keterangan pada aplikasi Gmail.	Memilih <i>button</i> kirim <i>by email</i> .	Aplikasi akan menampilkan data pelanggan baru yang sudah diisi yaitu id pelanggan baru, tanggal, nama pelanggan, telepon, kota, alamat, dan keterangan pada aplikasi Gmail.	Aplikasi menampilkan data pelanggan baru yang sudah diisi yaitu id pelanggan baru, tanggal, nama pelanggan, telepon, kota, alamat, dan keterangan pada aplikasi Gmail.	100%	Gambar 4.76

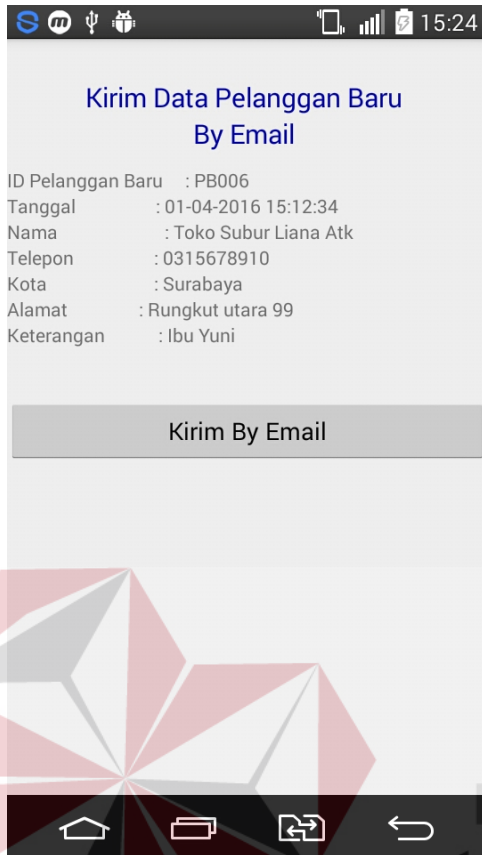
Bukti dari uji coba pembayaran hutang:



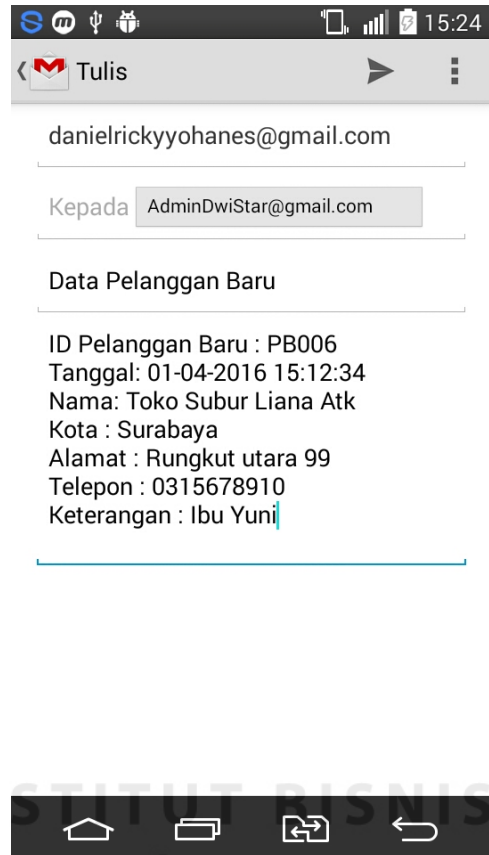
Gambar 4.73 Bukti Uji Coba ID E1



Gambar 4.74 Bukti Uji Coba ID E2



Gambar 4.75 Bukti Uji Coba ID E3



Gambar 4.76 Bukti Uji Coba ID E4