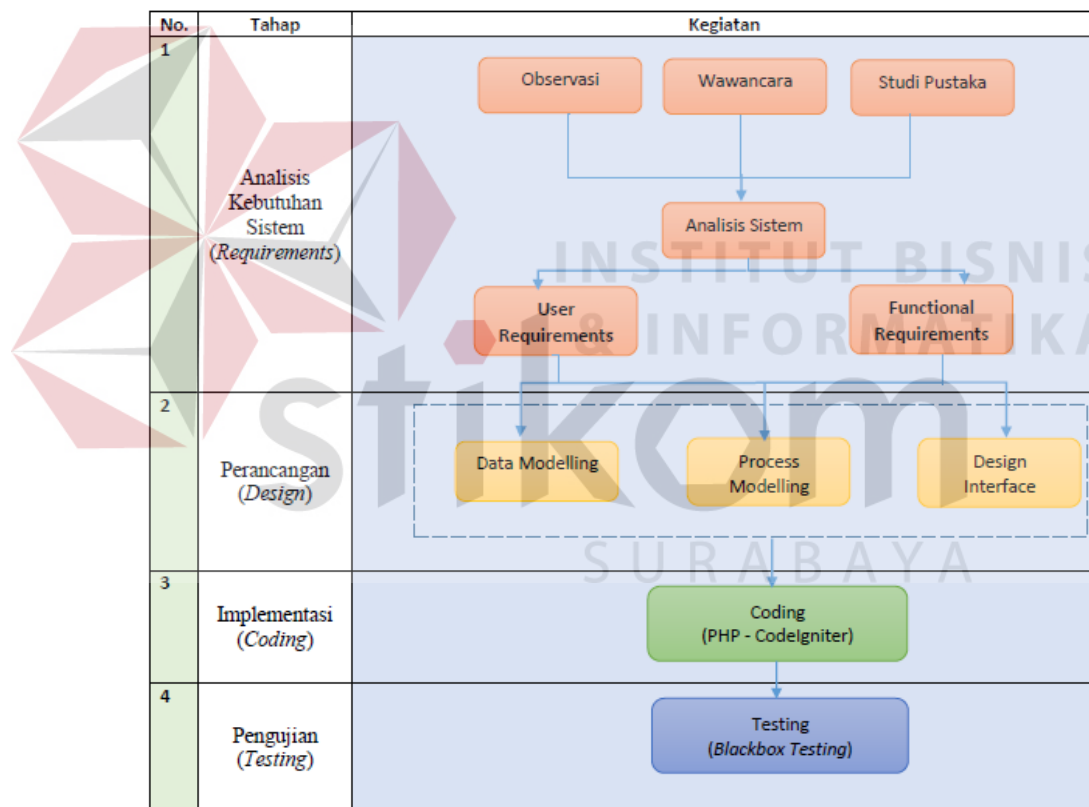


BAB III

ANALISA DAN PERANCANGAN SISTEM

Tahapan yang dilakukan dalam pelaksanaan analisis dan perancangan sistem aplikasi pengelolaan dana pada Yayasan Nida'ul Fitrah (YNF) ini menggunakan metode *System Development Life Cycle (SDLC)*. Adapun tabel yang menggambarkan tahapan tersebut dapat dilihat pada Gambar 3.1.



Gambar 3.1 Tahapan Analisis dan Perancangan Sistem

3.1 Analisis dan Kebutuhan Sistem

Adapun langkah-langkah yang dilakukan pada tahap analisis kebutuhan sistem dalam pembuatan aplikasi ini adalah sebagai berikut:

1. Observasi

Observasi pada pembuatan aplikasi ini dilakukan untuk pengamatan dan peninjauan secara langsung terhadap kondisi Yayasan Nida'ul Fitrah (YNF) sehingga dapat mengetahui informasi dan menemukan kebutuhan aplikasi. Pengamatan dan peninjauan secara langsung meliputi tahap-tahap sebagai berikut:

- a. Pengumpulan data terkait profil Yayasan Nida'ul Fitrah (YNF).
- b. Mempelajari alur pencatatan pemasukan dan pengeluaran kas.
- c. Mempelajari proses pelaporan pemasukan dan pengeluaran kas.
- d. Menelaah permasalahan dalam proses pelaporan kas.

2. Wawancara

Wawancara dilakukan untuk mendapatkan informasi lebih detail mengenai proses bisnis pada Yayasan Nida'ul Fitrah (YNF). Wawancara dilakukan kepada pihak yang terkait secara langsung terhadap ruang lingkup pembuatan aplikasi dan kepada pihak yang nantinya akan menggunakan aplikasi.

3. Studi Pustaka

Studi pustaka ini digunakan sebagai bahan referensi untuk pembuatan aplikasi. Referensi-referensi tersebut diambil dari buku dan jurnal yang berisikan mengenai teori-teori perancangan sistem dan teori tentang pemasukan/pengeluaran kas. Adapun teori-teori yang digunakan dalam pembuatan aplikasi diantaranya:

- a. Aplikasi
- b. Sistem pemasukan kas
- c. Sistem pengeluaran kas

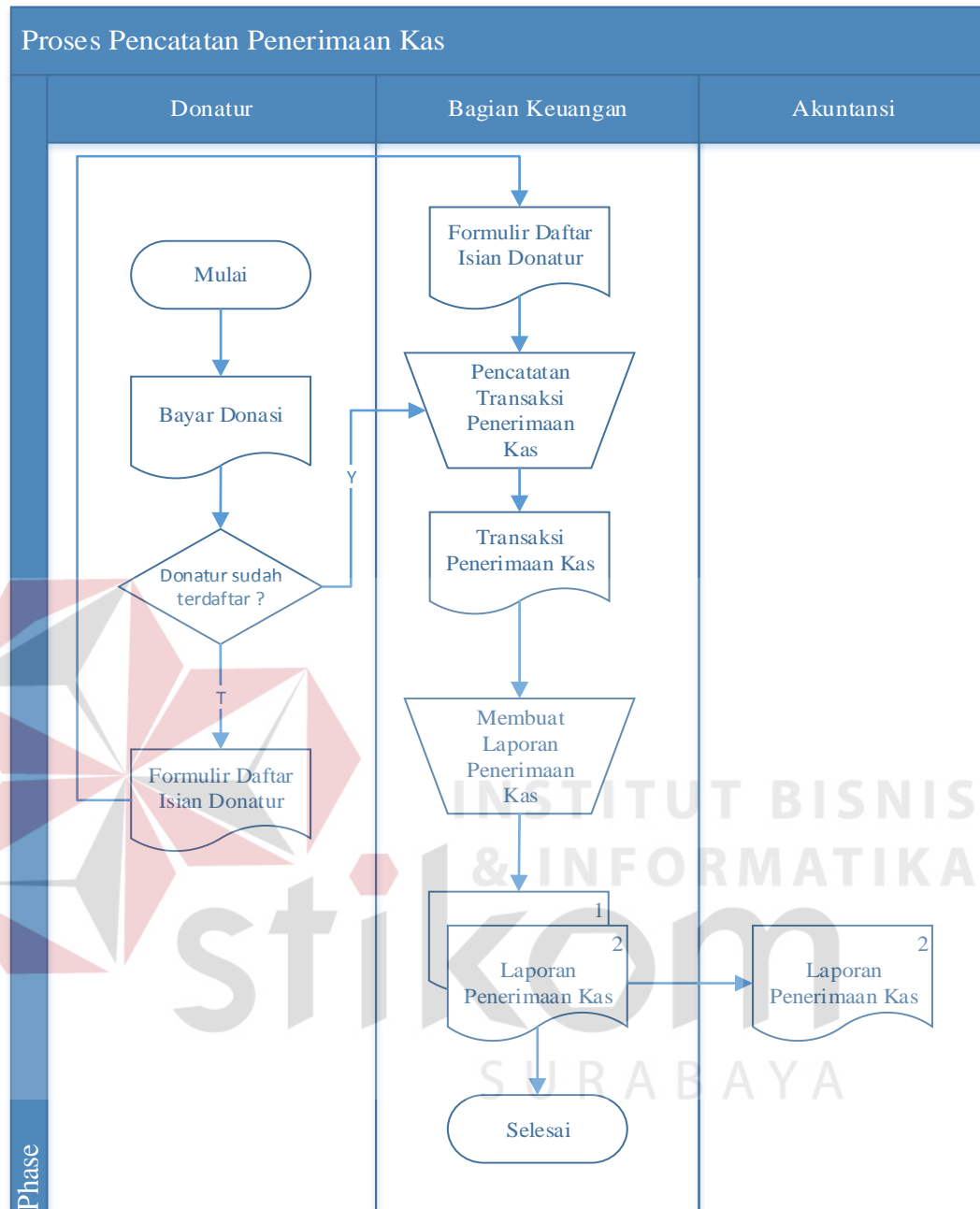
- d. *System Development Life Cycle (SDLC)*
- e. *PHP*
- f. *MySQL*
- g. *Power Designer*
- h. *Microsoft Visio*

Studi pustaka dilakukan dengan membaca dan meminjam buku dari perpustakaan yang mengandung teori-teori di atas. Selain itu, teori-teori tersebut akan dicantumkan sebagai landasan teori dan daftar pustaka.

4. Analisis Sistem

Setelah observasi dan wawancara dilakukan, maka langkah selanjutnya adalah melakukan analisis sistem. Analisis sistem digunakan untuk menganalisa data hasil dari observasi dan wawancara yang bertujuan untuk mengolah data tersebut sebagai acuan pembuatan *website*. Dari proses analisis sistem akan menghasilkan dokumen *User Requirement* dan *Functional Requirement* yang nantinya akan digunakan sebagai acuan pada tahap perancangan. Hasil analisis sistem akan dijelaskan dalam *input-process-output (IPO)* diagram.

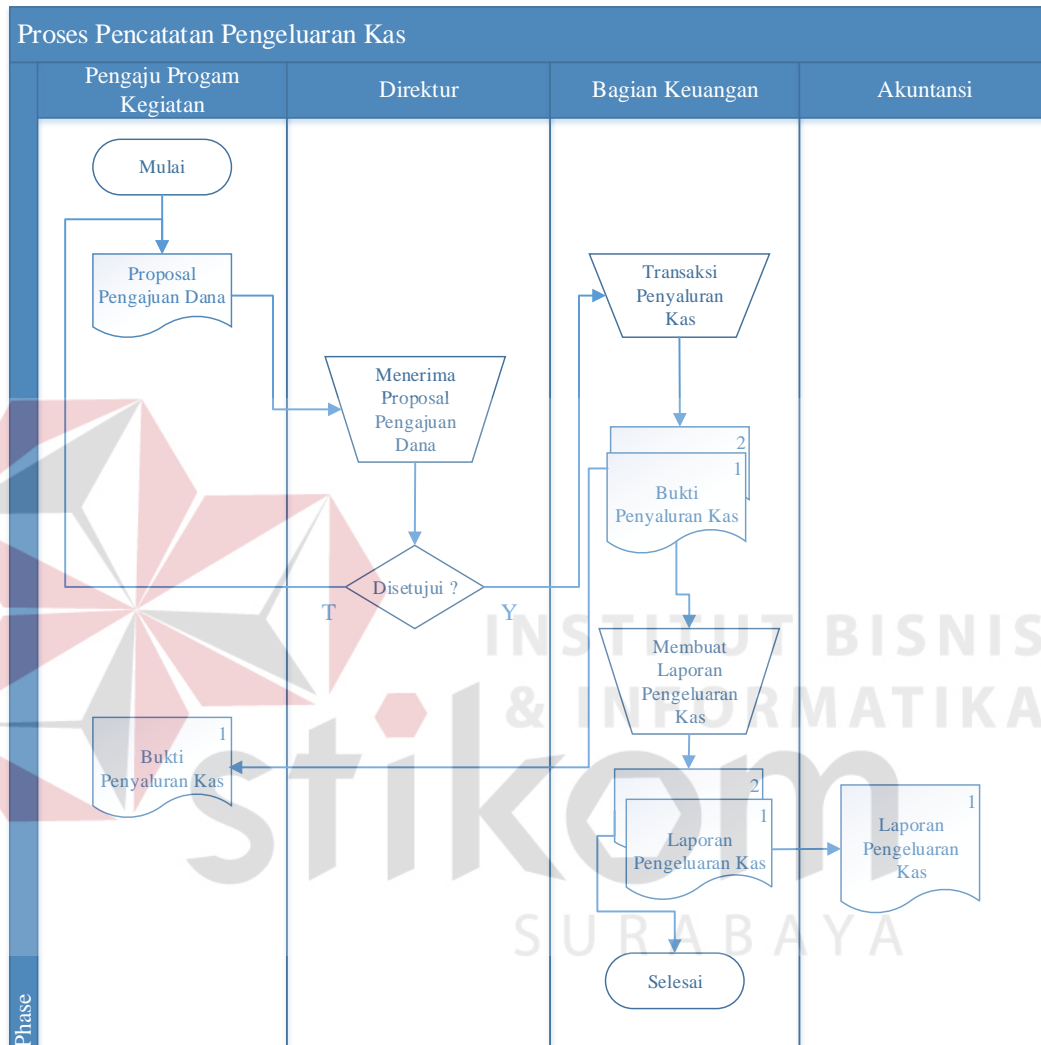
Hasil dari observasi dan wawancara oleh pihak YNF menghasilkan sebuah informasi mengenai proses bisnis terkait dengan pemasukan dan pengeluaran kas. Proses bisnis tersebut akan dijelaskan pada *document flow* dapat dilihat Gambar 3.2 berikut:



Gambar 3.2 *Document flow* Proses Pencatatan Penerimaan Kas

Proses awal pencatatan penerimaan kas dimulai dari bagian donatur yang menyerahkan donasi kepada YNF melalui bagian keuangan, apabila donatur belum terdaftar maka donatur mengisi formulir pendaftaran, apabila donatur sudah terdaftar maka donatur dapat langsung menyerahkan donasinya kepada YNF, setelah donasi masuk kepada bagian keuangan maka bagian keuangan mencatatkan transaksi

penerimaan kas, kemudian laporan pencatatan penerimaan kas akan digunakan untuk proses pembuatan laporan penerimaan kas, laporan penerimaan kas dibuat menjadi 2 (dua) *copy*, untuk arsip bagian keuangan dan diarsip pada akuntansi YNF.



Gambar 3.3 *Document flow* Proses Pencatatan Pengeluaran Kas

Proses awal dimulai dari pengaju program kegiatan yang menyerahkan proposal kegiatan kepada direktur, kemudian direktur menyesuaikan apakah kegiatan itu termasuk kelompok kegiatan YNF dan menyesuaikan anggaran yang diajukan dengan anggaran yang tersedia, dari sini direktur dapat mengambil keputusan untuk menerima atau menolak pengajuan proposal tersebut, setelah proposal di setujui proposal diserahkan kepada bagian keuangan untuk

menyalurkan dana kepada pengaju proposal, dari hasil penyaluran dana dihasilkan bukti penyaluran dana untuk diserahkan kepada pengaju program dan disimpan oleh bagian keuangan sebagai arsip, dari prses sebelumnya dapat dibuat laporan pengeluaran kas yang dibuat 2 (dua) *copy* untuk disimpan bagian keuangan dan sebagai arsip akuntansi YNF.

3.2 User Requirement

Kebutuhan pengguna (*user requirement*) pada tabel 3.2 di bawah adalah kebutuhan yang telah disesuaikan dan menunjang tugas – tugas pengguna terkait dengan aplikasi pengelolaan dana pada Yayasan Nida’ul Fitrah Surabaya. Tugas-tugas pengguna yang dicantumkan pada tabel 3.2 berasal dari hasil wawancara dan observasi dengan pihak Yayasan Nida’ul Fitrah Surabaya.

3.3 Functional Requirement

Kebutuhan fungsional (*functional requirement*) pada tabel 3.3 adalah kebutuhan mengenai fungsi-fungsi yang dibutuhkan dan disesuaikan dengan kebutuhan pengguna (*user requirement*) yang tercantum pada tabel 3.2.

Tabel 3.1 Proses – Masalah - Solusi

Bagian	Masalah	Penyebab	Dampak	Solusi
Bagian keuangan	1. Tidak ada Peringatan donatur yang belum menyerahkan donasi.	1. Proses Masih transaksi masih dilakukan secara manual.	1. Sebanyak 21% (dua puluh satu persen) donatur tetap yang tidak menyerahkan donasinya secara rutin.	1. Melakukan SMS Secara Otomatis melalui sistem kepada donatur tetap yang belum menyerahkan donasinya.
Direktur	1. Pengeluaran Kas tidak sesuai kebijakan yang ditetapkan oleh YNF.	1. Direktur tidak mendapat dukungan informasi untuk mengambil keputusan mengenai jumlah pengeluaran kas kegiatan yang tersedia untuk bulan ini.	1. Melanggar Kebijakan sehingga menyebabkan kerugian terhadap berbagai pihak.	1. Memberikan dukungan informasi kepada direktur anggaran yang tersedia per-kelompok kegiatan.

Tabel 3.2 *User Requirement*

No	Pengguna	Tugas	User Requirement
1	Bagian Keuangan	1.1 Melakukan pencatatan pemasukan kas dan pengeluaran. 1.2 Membuat laporan pemasukan dan penegluran kas. 1.3 Melakukan Posting kedalam buku besar 1.4 Melakukan penyesuaian kedalam buku besar 1.5 Melakukan Penagihan kepada donatur tetap yang tidak membayar.	1.1 Mampu mencatat data donatur. (T1.1) 1.2 Dapat melihat data transaksi. (T1.2) 1.3 Mampu membuat laporan pemasukan pengeluaran kas. (T1.2) 1.4 Mampu melakukan posting jurnal pemasukan dan jurnal pengeluaran kedalam buku besar (T1.3) 1.5 Mampu melakukan penyesuaian kedalam buku besar (T1.4) 1.6 Mendapat notifikasi donatur tetap yang belum meyerahkan donasi.(T1.5)
2	Direktur	2.1 Mengesahkan Proposal Kegiatan 2.2 Membuat Progam Kegiatan 2.3 Membagi Pengeluaran berdasarkan kebijakan 2.4 Mengambil dana talangan 2.5 Memperbaiki dan Menyetujui progam kegiatan	2.1 Dapat <i>Inform</i> asi ketersediaan dana.(T2.1) 2.2 Dapat data progam kegiatan YNF.(T2.2) 2.3 Dapat informasi ketersediaan dana berdasarkan kelompok progam YNF.(T2.3) 2.4 Dapat informasi dana talangan dari anggaran kelompok progam kegiatan yang lain (T2.4) 2.5 Dapat melakukan perbaikan dan menyetujui progam kegiatan yang diajukan bagian keuangan (T2.5)
3	Donatur	3.1 Menyerahkan Donasi	3.1 Dapat menerima tagihan pembayaran donasi.(T3.1) 3.2 Dapat melihat progam yayasan. (T3.1) 3.3 Dapat melihat transparasi dana yayasan. (T3.1)

No	Pengguna	Tugas	User Requirement
4	Pemilik Yayasan	4.1 Memantau Keuangan dan Progam Kegiatan Yayasan	4.1 Dapat melihat seluruh arus dana yayasan. (T4.1) 4.2 Dapat melihat seluruh program kegiatan yayasan. (T4.1)

Tabel 3.3 *Functional Requirement*

No	Pengguna	User Requirement	Functional Requirement
1	Bagian Keuangan	1.1 Mampu mencatat data donatur. (T1.1) 1.2 Dapat melihat data transaksi. (T1.2) 1.3 Mampu membuat laporan pemasukan pengeluaran kas. (T1.2) 1.4 Mendapat notifikasi donatur tetap yang belum meyerahkan donasi.(T1.3) 1.5 Mampu posting pemasukan dan pengeluaran kedalam buku besar (T1.4) 1.6 Mampu mencatat transaksi jurnal penyesuaian (T1.5) 1.7 Mampu Mengajukan Progam Kegiatan (T1.6)	1.1 Fungsi Pendaftaran Donatur (U1.1) 1.2 Mencatat Nomor Rekening (U1.2) 1.3 Mencatat Saldo Awal (U1.2) 1.4 Fungsi pencatatan pemasukan kas.(U1.2) 1.5 Fungsi pencatatan pengeluaran kas (U1.2) 1.6 Fungsi mengirim pesan sms kepada donatur tetap yang belum meyerahkan donasi. (U1.3) 1.7 Fungsi posting kedalam buku besar (U1.4) 1.8 Fungsi pencatatan transaksi jurnal penyesuaian kedalam buku besar (U1.5) 1.9 Fungsi pencatatan program kegiatan (U1.6)
2	Direktur	2.1 Dapat Informasi ketersediaan dana.(T2.1) 2.2 Dapat informasi ketersediaan dana	2.1 Fungsi pembagian pengeluaran kas berdasarkan kebijakan yang telah ditetapkan. (U2.1,U2.2)

No	Pegguna	<i>User Requirement</i>	<i>Functional Requirement</i>
		<p>bedasarkan kelompok progam YNF.(T2.3)</p> <p>2.3 Mampu Menyetujui Progam Kegiatan yang diajukan oleh bagian keuangan (T2.4)</p> <p>2.4 Mampu mengambil dana talangan dari dana kelompok progam kegiatan yang lain (T2.5)</p>	<p>2.2 Mencatat data kebijakan pengeluaran (U2.2)</p> <p>2.3 Fungsi memperbaiki dan meyetujui progam kegiatan (U2.3)</p> <p>2.4 Fungsi mengambil dana talangan dari anggaran kelompok progam lain apabila terdapat kekurangan dana pada kelompok progam yang akan disetujui (U2.4)</p>
3	Donatur	<p>3.1 Dapat menerima tagihan pembayaran donasi.(T3.1)</p> <p>3.2 Dapat menerima SMS terimakasih (T3.2)</p> <p>3.3 Dapat melihat progam yayasan. (T3.3)</p> <p>3.4 Dapat melihat transparasi dana yayasan. (T3.4)</p>	<p>3.1 Fungsi Pengiriman Pesan sms tagihan (U3.1)</p> <p>3.2 Fungsi pengiriman pesan sms setelah melakukan pembayaran donasi (U3.2)</p> <p>3.3 Fungsi menampilkan laporan kegiatan dan penggunaan YNF (U3.3, U3.4)</p>
4	Pemilik Yayasan	<p>4.1 Dapat melihat seluruh arus dana yayasan. (T4.1)</p> <p>4.2 Dapat melihat seluruh progam kegiatan yayasan. (T4.2)</p>	<p>4.1 Fungsi menampilkan laporan pemasukan kas (U4.1)</p> <p>4.2 Fungsi menampilkan laporan pengeluaran kas (U4.1)</p> <p>4.3 Fungsi menampilkan laporan arus kas YNF.(U4.1)</p> <p>4.4 Fungsi menampilkan laporan progam kegiatan dan aggaran YNF. (U4.2)</p>

Dari tabel 3.3 di atas, maka secara keseluruhan kebutuhan fungsional (*functional requirement*) yang diperlukan dapat dilihat pada Tabel 3.4 berikut ini :

Tabel 3.4 Kebutuhan *Fungsional (Functional Requirement)* Keseluruhan

No	Kebutuhan Fungsional (<i>Functional Requirement</i>)	Pengguna
1.	Fungsi Pendaftaran Donatur	Keuangan
2.	Fungsi Pencatatan Rekening	Keuangan
3.	Fungsi Pencatatan Data Kebijakan Pengeluaran	Direktur
4.	Fungsi Pencatatan Saldo Awal	Keuangan
5.	Fungsi pencatatan transaksi pemasukan kas	Keuangan
6..	Fungsi pencatatan transaksi pengeluaran kas	Keuangan
7.	Fungsi posting kedalam buku besar	Keuangan
8.	Fungsi pencatatan transaksi jurnal penyesuaian	Keuangan
9..	Fungsi menampilkan laporan pemasukan kas	Pemilik Yayasan, Direktur
10.	Fungsi menampilkan laporan pengeluaran kas	Pemilik Yayasan, Direktur
.11.	Fungsi mengirim pesan SMS kepada donatur tetap yang belum meyerahkan donasi	Keuangan
12.	Fungsi pembagian pengeluaran kas berdasarkan kebijakan yang telah ditetapkan.	Aplikasi
13.	Fungsi pencatatan progam kegiatan YNF.	Keuangan
14.	Fungsi mengambil dana talangan dari anggaran kelompok progam kegiatan yang lain	Direktur
15.	Fungsi perbaikan dan persetujuan progam kegiatan YNF	Direktur
16.	Fungsi menampilkan laporan progam kegiatan dan penggunaan dana YNF	Direktur, Donatur, Pemilik Yayasan
17.	Fungsi menampilkan laporan arus kas YNF	Pemilik Yayasan, Direktur

3.4 Spesifikasi Kebutuhan *Functional*

Pada spesifikasi kebutuhan fungsional menjelaskan lebih detail mengenai kebutuhan fungsional (*functional requirement*) yang telah didapatkan sebelumnya. Detail tersebut meliputi prioritas, pemicu, kondisi awal, alur normal dan alternatif, kondisi akhir, pengecualian, dan kebutuhan non-fungsional

1. Fungsi pendaftaran donatur

Tabel 3.5 Fungsi Pendaftaran Donatur

Nama fungsi	1. Fungsi pendaftaran donatur
Prioritas	<i>High</i>
Pemicu	Bagian Melakukan Tambah Pada <i>Form</i> Master Donatur
Kondisi Awal	Aplikasi Menampilkan <i>Form</i> pendaftaran donatur dan Data Donatur Sudah Tersedia
Alur Normal	<ol style="list-style-type: none"> 1. Aplikasi menampilkan <i>form</i> donatur 2. Bagian Keuangan mengisi <i>form</i> donatur dengan disesuaikan dengan data donatur yang sudah ada 3. Bagian Keuangan menekan tombol simpan untuk menyelesaikan penambahan data donatur. 4. Aplikasi Melakukan Pengecekan terhadap semua kolom master donatur 5. Semua data donatur sudah di isi 6. Aplikasi menyimpan data donatur 7. Aplikasi menampilkan <i>alert</i> bahwa data sudah berhasil disimpan 8. Aplikasi menampilkan data donatur yang sudah berhasil di masukkan.
Alur Alternatif	<ol style="list-style-type: none"> 1. Aplikasi menampilkan <i>form</i> donatur 2. Bagian Keuangan mengisi <i>form</i> donatur dengan disesuaikan dengan data donatur yang sudah ada 3. Bagian Keuangan menekan tombol simpan untuk menyelesaikan penambahan data donatur. 4. Aplikasi Melakukan Pengecekan terhadap semua kolom master donatur 5. Aplikasi menampilkan <i>alert</i> bahwa data gagal dimasukkan. Hal tersebut diakibatkan karena : <ol style="list-style-type: none"> a) Tidak mengisi data yang memiliki primery pada <i>form</i> donatur. b) Bagian keuangan diarahkan kembali pada halaman sebelumnya. c) Pengguna mengisikan kembali <i>form</i> donatur

Nama fungsi	1. Fungsi pendaftaran donatur
	d) Aplikasi menampilkan <i>message box</i> “berhasil disimpan” e) Aplikasi menampilkan data donatur.
Kondisi Akhir	Sistem berhasil menyimpan data donatur.
Pengecualian	-
Kebutuhan Non-Fungsional	1. Keamanan aplikasi. Sebelum mengakses aplikasi pengguna diwajibkan mengisi <i>username</i> dan <i>password</i>

2. Fungsi pencatatan rekening

Tabel 3.6 fungsi pencatatan rekening

Nama fungsi	2. Fungsi pencatatan rekening
Prioritas	<i>High</i>
Pemicu	Terdapat transaksi pemasukan kas dan pengeluaran kas
Kondisi Awal	Aplikasi Menampilkan <i>form</i> master rekening, Dokumen rekening awal sudah disiapkan
Alur Normal	1. Pilih menu data master 2. Pilih menu rekening 3. Aplikasi menampilkan <i>form</i> rekening 4. Bagian Keuangan mengisi <i>form</i> rekening dengan disesuaikan dengan dokumen rekening yang sudah ada 5. Pengguna menekan tombol simpan untuk menyelesaikan penambahan data rekening. 6. Aplikasi melakukan pengecekan terhadap seluruh kolom donatur 7. Seluruh kolom rekening sudah di isi 8. Aplikasi menyimpan data rekening 9. Aplikasi menampilkan <i>alert</i> bahwa data sudah berhasil disimpan 10. Aplikasi menampilkan data rekening yang sudah berhasil di masukkan.
Alur Alternatif	1. Pilih menu rekening 2. Aplikasi menampilkan <i>form</i> rekening 3. Bagian keuangan mengisi <i>form</i> rekening dengan disesuaikan dengan dokumen rekening yang sudah ada 4. Bagian keuangan menekan tombol simpan untuk menyelesaikan penambahan data rekening. 5. Aplikasi melakukan pengecekan terhadap semua kolom pada master rekening 6. Aplikasi menemukan ada kolom rekening yang kosong

Nama fungsi	2. Fungsi pencatatan rekening
	7. Aplikasi menampilkan <i>alert</i> bahwa data gagal dimasukkan. Hal tersebut diakibatkan karena : <ol style="list-style-type: none"> Tidak mengisi data yang memiliki primery pada <i>form</i> rekening. Bagian keuangan diarahkan kembali pada halaman sebelumnya. Pengguna mengisikan kembali <i>form</i> rekening Aplikasi menampilkan <i>message box</i> “berhasil disimpan” Aplikasi menampilkan data rekening.
Kondisi Akhir	Sistem berhasil menyimpan data rekening.
Pengecualian	-
Kebutuhan Non-Fungsional	1. Keamanan aplikasi. Sebelum mengakses aplikasi pengguna diwajibkan mengisi <i>username</i> dan <i>password</i>

3. Fungsi pencatatan data kebijakan pengeluaran

Tabel 3.7 fungsi pencatatan data kebijakan pengeluaran

Nama fungsi	3. Fungsi pencatatan data kebijakan pengeluaran
Prioritas	<i>High</i>
Pemicu	Terdapat transaksi pengeluaran progam kegiatan
Kondisi Awal	Aplikasi menampilkan <i>form</i> kebijakan pengeluaran, Dokumen data kebijakan awal sudah disiapkan
Alur Normal	<ol style="list-style-type: none"> Pilih menu data master Pilih menu kebijakan pengeluaran dana Aplikasi menampilkan <i>form</i> kebijakan pengeluaran dana direktur mengisi <i>form</i> kebijakan pengeluaran dana dengan disesuaikan dengan dokumen kebijakan pengeluaran dana yang sudah ada direktur menekan tombol simpan untuk menyelesaikan penambahan data kebijakan pengeluaran dana. Aplikasi melakukan pengecekan terhadap kolom kebijakan pengeluaran dana Semua kolom kebijakan pengeluaran dana sudah di isi Aplikasi menyimpan data kebijakan pengeluaran dana Aplikasi menampilkan <i>alert</i> bahwa data sudah berhasil disimpan Aplikasi menampilkan data kebijakan pengeluaran dana yang sudah berhasil di masukkan.
Alur Alternatif	<ol style="list-style-type: none"> Pilih menu kebijakan pengeluaran dana Aplikasi menampilkan <i>form</i> kebijakan pengeluaran dana

Nama fungsi	3. Fungsi pencatatan data kebijakan pengeluaran
	3. direktur mengisi <i>form</i> kebijakan pengeluaran dana dengan disesuaikan dengan dokumen kebijakan pengeluaran dana yang sudah ada 4. direktur menekan tombol simpan untuk menyelesaikan penambahan data kebijakan pengeluaran dana. 5. Aplikasi melakukan pengecekan terhadap data kebijakan pengeluaran dana 6. Aplikasi menemukan ada kolom kebijakan pengeluaran dana yang belum di isi 7. Aplikasi menampilkan <i>alert</i> bahwa data gagal dimasukkan. Hal tersebut diakibatkan karena : <ol style="list-style-type: none"> Tidak mengisi data yang memiliki primery pada <i>form</i> kebijakan pengeluaran dana. Pengguna diarahkan kembali pada halaman sebelumnya. Pengguna mengisikan kembali <i>form</i> kebijakan pengeluaran dana Aplikasi menampilkan <i>message box</i> “berhasil disimpan” Aplikasi menampilkan data kebijakan pengeluaran dana.
Kondisi Akhir	Sistem berhasil menyimpan data kebijakan pengeluaran dana.
Pengecualian	-
Kebutuhan Non-Fungsional	1. Keamanan aplikasi. Sebelum mengakses aplikasi pengguna diwajibkan mengisi <i>username</i> dan <i>password</i>

4. Fungsi pencatatan saldo awal

Tabel 3.8 Fungsi pencatatan saldo awal

Nama fungsi	4. Fungsi pencatatan saldo awal
Prioritas	<i>High</i>
Pemicu	Terdapat transaksi pemasukan kas dan pengeluaran kas
Kondisi Awal	Data saldo awal tahun sebelumnya yang sudah disiapkan
Alur Normal	1. Pilih menu data master 2. Pilih menu saldo awal 3. Aplikasi menampilkan <i>form</i> saldo awal 4. Bagian keuangan mengisi <i>form</i> saldo awal dengan disesuaikan dengan data saldo awal yang sudah ada

Nama fungsi	4. Fungsi pencatatan saldo awal
	5. Bagian keuangan menekan tombol simpan untuk menyelesaikan penambahan data saldo awal. 6. Aplikasi melakukan pengecekan terhadap seluruh kolom saldo awal 7. Semua kolom saldo awal sudah terisi 8. Aplikasi menyimpan data saldo awal 9. Aplikasi menampilkan <i>alert</i> bahwa data sudah berhasil disimpan 10. Aplikasi menampilkan data saldo awal yang sudah berhasil di masukkan.
Alur Alternatif	1. Pilih menu saldo awal 2. Aplikasi menampilkan <i>form</i> saldo awal 3. Bagian keuangan mengisi <i>form</i> saldo awal dengan disesuaikan dengan dokumen saldo awal yang sudah ada 4. Bagian keuangan menekan tombol simpan untuk menyelesaikan penambahan data saldo awal. 5. Aplikasi melakukan pengecekan terhadap seluruh kolom pada saldo awal 6. Aplikasi menemukan ada kolom pada saldo awal yang belum terisi 7. Aplikasi menampilkan <i>alert</i> bahwa data gagal dimasukkan. Hal tersebut diakibatkan karena : <ol style="list-style-type: none"> Tidak mengisi data yang memiliki primery pada <i>form</i> saldo awal. Bagian keuangan diarahkan kembol pada halaman sebelumnya. Bagian keuangan mengisikan kembali <i>form</i> saldo awal Aplikasi menampilkan <i>message box</i> “berhasil disimpan” Aplikasi menampilkan data saldo awal.
Kondisi Akhir	Sistem berhasil menyimpan data saldo awal.
Pengecualian	-
Kebutuhan Non-Fungsional	1. Keamanan aplikasi. Sebelum mengakses aplikasi pengguna diwajibkan mengisi <i>username</i> dan <i>password</i>

5. Fungsi pencatatan transaksi pemasukan kas

Tabel 3.9 Fungsi pencatatan transaksi pemasukan kas

Nama fungsi	5. Fungsi pencatatan transaksi pemasukan kas
Prioritas	<i>High</i>

Nama fungsi	5. Fungsi pencatatan transaksi pemasukan kas
Pemicu	Terdapat transaksi pemasukan kas
Kondisi Awal	Data transaksi pemasukan kas sudah tersedia
Alur Normal	<ol style="list-style-type: none"> 1. Pilih menu jurnal pemasukan kas 2. Aplikasi menampilkan <i>form</i> jurnal pemasukan kas 3. Bagian Keuangan mengisi <i>form</i> jurnal pemasukan kas 4. Bagian Keuangan menekan tombol simpan untuk menyelesaikan penambahan transaksi pemasukan kas. 5. Aplikasi melakukan pengecekan terhadap seluruh kolom jurnal pemasukan kas 6. Semua kolom jurnal pemasukan kas sudah di isi 7. Aplikasi menyimpan data transaksi pemasukan kas 8. Aplikasi mengecek id pada kolom donatur yang sudah dipilih oleh bagian keuangan 9. Aplikasi menemukan data donatur berdasarkan id yang dipilih oleh bagian keuangan 10. Aplikasi menemukan id rekening yang sudah dipilih oleh bagian keuangan 11. Aplikasi menampilkan <i>alert</i> bahwa data sudah berhasil disimpan 12. Aplikasi menampilkan data transaksi pemasukan kas yang sudah berhasil di masukkan.
Alur Alternatif	<ol style="list-style-type: none"> 1. Pilih menu jurnal pemasukan kas 2. Aplikasi menampilkan jurnal pemasukan kas 3. Bagian keuangan mengisi <i>form</i> jurnal pemasukan kas 4. Bagian keuangan menekan tombol simpan untuk menyelesaikan penambahan data jurnal pemasukan kas 5. Aplikasi melakukan pengecekan terhadap semua kolom pada jurnal pemasukan kas 6. Aplikasi menemukan ada data kolom yang belum terisi 7. Aplikasi menampilkan <i>alert</i> bahwa data gagal dimasukkan. Hal tersebut diakibatkan karena : <ol style="list-style-type: none"> a. Tidak mengisi data yang memiliki primery pada <i>form</i> jurnal pemasukan kas. b. Pengguna diarahkan kembali pada halaman sebelumnya. c. Pengguna mengisikan kembali <i>form</i> jurnal pemasukan kas d. Aplikasi menampilkan <i>message box</i> “berhasil disimpan” e. Aplikasi menampilkan data jurnal pemasukan kas.
Kondisi Akhir	Sistem berhasil menyimpan data jurnal pemasukan kas.
Pengecualian	-

Nama fungsi	5. Fungsi pencatatan transaksi pemasukan kas
Kebutuhan Non-Fungsional	1. Keamanan aplikasi. Sebelum mengakses aplikasi pengguna diwajibkan mengisi <i>username</i> dan <i>password</i>

6. Fungsi pencatatan transaksi pengeluaran kas

Tabel 3.10 Fungsi pencatatan transaksi pengeluaran kas

Nama fungsi	6. Fungsi pencatatan transaksi pengeluaran kas
Prioritas	<i>High</i>
Pemicu	Terdapat transaksi pengeluaran kas
Kondisi Awal	Data transaksi pengeluaran kas sudah tersedia
Alur Normal	<ol style="list-style-type: none"> 1. Pilih menu jurnal pengeluaran kas 2. Aplikasi menampilkan <i>form</i> jurnal pengeluaran kas 3. Bagian Keuangan mengisi <i>form</i> jurnal pengeluaran kas 4. Bagian Keuangan menekan tombol simpan untuk menyelesaikan penambahan transaksi pengeluaran kas. 5. Aplikasi melakukan pengecekan terhadap kolom jurnal pengeluaran kas 6. Semua kolom sudah terisi 7. Aplikasi menemukan id rekening yang sudah dipilih oleh bagian keuangan 8. Aplikasi menyimpan data transaksi pengeluaran kas 9. Aplikasi menampilkan <i>alert</i> bahwa data sudah berhasil disimpan 10. Aplikasi menampilkan data transaksi pengeluaran kas yang sudah berhasil di masukkan.
Alur Alternatif	<ol style="list-style-type: none"> 1. Pilih menu jurnal pengeluaran kas 2. Aplikasi menampilkan jurnal pengeluaran kas 3. Pengguna mengisi <i>form</i> jurnal pengeluaran kas 4. Pengguna menekan tombol simpan untuk menyelesaikan penambahan data jurnal pengeluaran kas 5. Aplikasi melakukan pengecekan terhadap kolom jurnal pengeluaran kas 6. Aplikasi menemukan ada kolom yang belum terisi 7. Aplikasi menampilkan <i>alert</i> bahwa data gagal dimasukkan. Hal tersebut diakibatkan karena : <ol style="list-style-type: none"> a) Tidak mengisi data yang memiliki primery pada <i>form</i> jurnal pengeluaran kas. b) Pengguna diarahkan kembali pada halaman sebelumnya. c) Pengguna mengisikan kembali <i>form</i> jurnal pengeluaran kas d) Aplikasi menampilkan <i>message box</i> “berhasil disimpan”

Nama fungsi	6. Fungsi pencatatan transaksi pengeluaran kas
	e) Aplikasi menampilkan data jurnal pengeluaran kas.
Kondisi Akhir	Sistem berhasil menyimpan data jurnal pengeluaran kas.
Pengecualian	-
Kebutuhan Non-Fungsional	1. Keamanan aplikasi. Sebelum mengakses aplikasi pengguna diwajibkan mengisi <i>username</i> dan <i>password</i>

7. Fungsi posting kedalam buku besar

Tabel 3.11 Fungsi posting kedalam buku besar

Nama fungsi	7. Fungsi posting kedalam buku besar
Prioritas	<i>High</i>
Pemicu	Terdapat transaksi pemasukan kas dan pengeluaran kas
Kondisi Awal	Data transaksi pemasukan kas dan pengeluaran kas sudah tersedia
Alur Normal	<ol style="list-style-type: none"> 1. Pilih menu posting 2. Aplikasi menampilkan <i>form</i> posting 3. Bagian Keuangan menekan tombol “jalankan proses posting” 4. Aplikasi memindahkan data transaksi pemasukan kas dan transaksi pengeluaran kas periode bulan ini kedalam buku besar. 5. Aplikasi mencari data pada tabel pemasukan kas trans dan tabel pengeluaran kas trans, karena pada tabel ini merupakan transaksi periode bulan ini yang belum dipindahkan 6. Kemudian aplikasi melakukan pemindahan data tersebut kedalam tabel pemasukan kas dan pengeluaran kas yang merupakan gabungan dari semua transaksi dan semua periode untuk ditampilkan pada buku besar 7. Aplikasi menyimpan histori posting kedalam tabel posting 8. Pilih menu buku besar 9. Aplikasi menampilkan seluruh data transaksi berdasarkan kategori yang diinginkan
Alur Alternatif	-
Kondisi Akhir	Sistem berhasil menyimpan data posting.
Pengecualian	-

Nama fungsi	7. Fungsi posting kedalam buku besar
Kebutuhan Non-Fungsional	1. Keamanan aplikasi. Sebelum mengakses aplikasi pengguna diwajibkan mengisi <i>username</i> dan <i>password</i>

8. Fungsi pencatatan transaksi jurnal penyesuaian

Tabel 3.12 Fungsi pencatatan transaksi jurnal penyesuaian

Nama fungsi	8. Fungsi pencatatan transaksi pengeluaran kas
Prioritas	<i>High</i>
Pemicu	Terdapat transaksi pemasukan kas dan pengeluaran kas
Kondisi Awal	Dokumen kas yang benar sudah tersedia
Alur Normal	<ol style="list-style-type: none"> 1. Pilih menu jurnal penyesuaian 2. Aplikasi menampilkan <i>form</i> jurnal penyesuaian 3. Bagian Keuangan mengisi <i>form</i> jurnal penyesuaian 4. Bagian keuangan memilih jumlah penyesuaian <i>debit</i> atau <i>kredit</i> 5. Bagian Keuangan menekan tombol simpan untuk menyelesaikan penambahan transaksi pengeluaran kas. 6. Aplikasi melakukan pengecekan kepada kolom jurnal penyesuaian 7. Semua kolom jurnal penyesuaian sudah terisi 8. Aplikasi menyimpan data jurnal penyesuaian 9. Aplikasi menampilkan <i>alert</i> bahwa data sudah berhasil disimpan 10. Aplikasi langsung menyesuaikan buku besar sesuai dengan yang dimasukkan bagian keuangan.
Alur Alternatif	<ol style="list-style-type: none"> 1. Pilih menu jurnal penyesuaian 2. Aplikasi menampilkan jurnal penyesuaian 3. Bagian keuangan mengisi <i>form</i> jurnal penyesuaian 4. Bagian keuangan menekan tombol simpan untuk menyelesaikan penambahan data jurnal penyesuaian 5. Aplikasi melakukan pengecekan terhadap seluruh kolom jurnal penyesuaian 6. Aplikasi menemukan ada kolom jurnal penyesuaian yang belum diisi 7. Aplikasi menampilkan <i>alert</i> bahwa data gagal dimasukkan. Hal tersebut diakibatkan karena : <ol style="list-style-type: none"> a. Tidak mengisi data yang memiliki primary pada <i>form</i> jurnal penyesuaian b. Bagian keuangan diarahkan kembali pada halaman sebelumnya. c. Pengguna mengisikan kembali <i>form</i> jurnal penyesuaian

Nama fungsi	8. Fungsi pencatatan transaksi pengeluaran kas
	d. Aplikasi menampilkan <i>message box</i> “berhasil disimpan” e. Aplikasi menampilkan data jurnal penyesuaian.
Kondisi Akhir	Sistem berhasil menyimpan data jurnal penyesuaian.
Pengecualian	-
Kebutuhan Non-Fungsional	1. Keamanan aplikasi. Sebelum mengakses aplikasi pengguna diwajibkan mengisi <i>username</i> dan <i>password</i>

9. Fungsi menampilkan data laporan pemasukan kas

Tabel 3.13 Fungsi menampilkan data laporan pemasukan kas

Nama fungsi	9. Fungsi menampilkan transaksi laporan pemasukan kas
Prioritas	<i>High</i>
Pemicu	Pencatatan data pemasukan kas berhasil disimpan
Kondisi Awal	Data pemasukan kas berhasil disimpan kedalam sistem
Alur Normal	1. Pengguna memilih halaman laporan 2. Pengguna memilih laporan pemasukan kas 3. Aplikasi menampilkan <i>form</i> laporan pemasukan kas dalam tabel 4. Pengguna menekan tombol cetak 5. Aplikasi mengambil data dari tabel pemasukan kas 6. Aplikasi meletakkan data pada <i>form</i> laporan yang sudah dibuat dan disesuaikan 7. Aplikasi menampilkan laporan dengan rapi dan memiliki kop surat YNF dan <i>form</i> tandan tangan yang siap dicetak
Alur Alternatif	-
Kondisi Akhir	Sistem menampilkan data pemasukan kas
Pengecualian	-
Kebutuhan Non-Fungsional	1. Keamanan aplikasi. Sebelum mengakses aplikasi pengguna diwajibkan mengisi <i>username</i> dan <i>password</i>

10. Fungsi menampilkan data laporan pengeluaran kas

Tabel 3.14 Fungsi menampilkan data lapora pengeluaran kas

Nama fungsi	10. Fungsi menampilkan data laporan pengeluaran kas
Prioritas	<i>High</i>
Pemicu	Pencatatan data pengeluaran kas berhasil disimpan
Kondisi Awal	Data pengeluaran kas berhasil disimpan kedalam sistem
Alur Normal	<ol style="list-style-type: none"> 1. Pengguna memilih halaman laporan 2. Pengguna memilih laporan pengeluaran kas 3. Aplikasi menampilkan <i>form</i> laporan pengeluaran kas dalam tabel 4. Pengguna menekan tombol cetak 5. Aplikasi mengambil data dari tabel pengeluaran kas 6. Aplikasi meletakkan data pada <i>form</i> laporan yang sudah dibuat dan disesuaikan 7. Aplikasi menampilkan laporan dengan rapi dan memilik kop surat YNF dan <i>form</i> tandan tangan yang siap dicetak
Alur Alternatif	-
Kondisi Akhir	Sistem menampilkan data pengeluaran kas
Pengecualian	-
Kebutuhan Non-Fungsional	<ol style="list-style-type: none"> 1. Keamanan aplikasi. Sebelum mengakses aplikasi pengguna diwajibkan mengisi <i>username</i> dan <i>password</i>

11. Fungsi mengirim pesan SMS kepada donatur tetap yang belum meyerahkan donasi

Tabel 3.15 Fungsi mengirim pesan SMS kepada donatur tetap yang belum meyerahkan donasi

Nama fungsi	11. Fungsi mengirim pesan SMS kepada donatur tetap yang belum meyerahkan donasi
Prioritas	<i>High</i>
Pemicu	Pencatatan data penerimaan kas berhasil disimpan
Kondisi Awal	Data pembayaran donatur tetap tampil pada sistem
Alur Normal	<ol style="list-style-type: none"> 1. Pengguna memilih halaman Info Donatur 2. Aplikasi menampilkan info pembayaran donatur tetap 3. Bagian Keuangan menekan tombol Kirim SMS Ke Donatur

Nama fungsi	11. Fungsi mengirim pesan SMS kepada donatur tetap yang belum meyerahkan donasi
	<ol style="list-style-type: none"> 4. Aplikasi menyaring tipe donatur, sehingga hanya terdapat donatur tetap 5. Aplikasi menyaring donatur tetap berdasarkan status pembayaran yang "BELUM LUNAS" 6. Aplikasi mencari nomor telepon berdasarkan donatur yang telah selesai disaring 7. Aplikasi menemukan data donatur tetap yang memiliki status pembayaran "BELUM LUNAS" 8. Aplikasi melakukan pengiriman SMS peringatan kepada donatur yang sudah di saring.
Alur Alternatif	-
Kondisi Akhir	Sistem menampilkan Info Pembayaran Donatur
Pengecualian	-
Kebutuhan Non-Fungsional	<ol style="list-style-type: none"> 1. Keamanan aplikasi. Sebelum mengakses aplikasi pengguna diwajibkan mengisi <i>username</i> dan <i>password</i>

12. Fungsi pembagian pengeluaran kas berdasarkan kebijakan yang telah ditetapkan.

Tabel 3.16 Fungsi pembagian pengeluaran kas berdasarkan kebijakan yang telah ditetapkan.

Nama fungsi	12 Fungsi pembagian pengeluaran kas berdasarkan kebijakan yang telah ditetapkan.
Prioritas	<i>High</i>
Pemicu	Terdapat transaksi pengeluaran kas
Kondisi Awal	Data kebijakan pengeluaran dana sudah tersedia
Alur Normal	<ol style="list-style-type: none"> 1. Pada Halaman Kegiatan, aplikasi menampilkan tabel ketersediaan Anggaran setiap kelompok kegiatan 2. Aplikasi menampilkan kas bersih 3. Kas bersih didapatkan dari seluruh saldo kas periode bulan yang sudah dikurangi dengan biaya dan tagihan selain anggaran pengeluaran kepada masyarakat 4. Aplikasi membagi kas bersih menjadi 3 (tiga) kelompok kegiatan 5. Untuk kolom dakwah kas bersih * 40%, sosial kas bersih *30%, pendidikan kas bersih*30%.

Nama fungsi	12 Fungsi pembagian pengeluaran kas berdasarkan kebijakan yang telah ditetapkan.
	<p>6. Aplikasi menampilkan ketersediaan anggaran perkelompok kegiatan dan anggaran yang telah dipakai perkelompok kegiatan, dan sisa anggaran yang tersedia perkelompok kegiatan.</p> <p>7. Aplikasi menampilkan <i>alert</i> apabila dana anggaran melebihi sisa yang tersedia.</p> <p>8. Aplikasi direktur menyetujui anggaran progam maka aplikasi akan mengakumulasikan anggaran yang tersedia secara langsung.</p>
Alur Alternatif	<ol style="list-style-type: none"> 1. Pilih menu Kebijakan Pengeluaran Dana 2. Aplikasi menampilkan Kebijakan Pengeluaran Dana 3. Direktur mengisi <i>form</i> Kebijakan Pengeluaran Dana 4. Direktur menekan tombol simpan untuk menyelesaikan penambahan data Kebijakan Pengeluaran Dana 5. Aplikasi menampilkan <i>alert</i> bahwa data gagal dimasukkan. Hal tersebut diakibatkan karena : <ol style="list-style-type: none"> a. Tidak mengisi data yang memiliki primery pada <i>form</i> Kebijakan Pengeluaran Dana. b. Pengguna diarahkan kembali pada halaman sebelumnya. c. Pengguna mengisikan kembali <i>form</i> jurnal Kebijakan Pengeluaran Dana d. Aplikasi menampilkan <i>message box</i> “berhasil disimpan” e. Aplikasi menampilkan data Kebijakan Pengeluaran Dana.
Kondisi Akhir	Sistem berhasil menyimpan data Kebijakan Pengeluaran Dana.
Pengecualian	-
Kebutuhan Non-Fungsional	1. Keamanan aplikasi. Sebelum mengakses aplikasi pengguna diwajibkan mengisi <i>username</i> dan <i>password</i>

13. Fungsi pencatatan progam kegiatan YNF

Tabel 3.17 Fungsi pencatatan progam kegiatan YNF

Nama fungsi	13 Fungsi pencatatan progam kegiatan YNF
Prioritas	<i>High</i>
Pemicu	Terdapat transaksi pengajuan progam kegiatan YNF
Kondisi Awal	Data progam kegiatan YNF sudah tersedia

Nama fungsi	13 Fungsi pencatatan program kegiatan YNF
Alur Normal	<ol style="list-style-type: none"> 1. Bagian Keuangan Pilih menu kegiatan 2. Aplikasi menampilkan <i>form</i> pengajuan kegiatan 3. Bagian Keuangan mengisi <i>form</i> pengajuan kegiatan 4. Bagian Keuangan menekan tombol simpan untuk menyelesaikan penambahan pengajuan kegiatan. 5. Aplikasi mengecek semua kolom kegiatan 6. Semua kolom kegiatan sudah terisi 7. Aplikasi menyimpan data pengajuan kegiatan dengan status “<i>pending</i>” 8. Aplikasi menampilkan <i>alert</i> bahwa data sudah berhasil disimpan 9. Aplikasi menampilkan data pengajuan kegiatan yang sudah berhasil di masukkan.
Alur Alternatif	<ol style="list-style-type: none"> 1. Pilih menu program kegiatan YNF 2. Aplikasi menampilkan program kegiatan YNF 3. Bagian Keuangan mengisi <i>form</i> program kegiatan YNF 4. Bagian Keuangan menekan tombol simpan untuk menyelesaikan penambahan data program kegiatan YNF 5. Aplikasi melakukan pengecekan terhadap kolom kegiatan 6. Aplikasi menemukan kolom kegiatan yang masih kosong 7. Aplikasi menampilkan <i>alert</i> bahwa data gagal dimasukkan. Hal tersebut diakibatkan karena : <ol style="list-style-type: none"> a. Tidak mengisi data yang memiliki primery pada <i>form</i> program kegiatan YNF. b. Pengguna diarahkan kembali pada halaman sebelumnya. c. Pengguna mengisikan kembali <i>form</i> jurnal program kegiatan YNF d. Aplikasi menampilkan <i>message box</i> “berhasil disimpan” e. Aplikasi menampilkan data program kegiatan YNF.
Kondisi Akhir	Sistem berhasil menyimpan data program kegiatan YNF.
Pengecualian	-
Kebutuhan Non-Fungsional	<ol style="list-style-type: none"> 1. Keamanan aplikasi. Sebelum mengakses aplikasi pengguna diwajibkan mengisi <i>username</i> dan <i>password</i>

14. Fungsi mengambil dana talangan dari anggaran kelompok program kegiatan yang lain

Tabel 3.18 Fungsi mengambil dana talangan dari anggaran kelompok program kegiatan yang lain

Nama fungsi	14 Fungsi mengambil dana talangan dari anggaran kelompok program kegiatan yang lain
Prioritas	<i>High</i>
Pemicu	Terdapat transaksi pengajuan program kegiatan YNF
Kondisi Awal	Data program kegiatan YNF sudah tersedia
Alur Normal	<ol style="list-style-type: none"> 1. Direktur Pilih menu kegiatan 2. Aplikasi menampilkan <i>form</i> pengajuan kegiatan yang telah masukkan bagian keuangan. 3. Direktur menekan tombol <i>edit</i> 4. direktur merubah dan mengambil dana talangan dari anggaran kelompok program lain, karena anggaran pada kelompok program tersebut kurang 5. aplikasi mengurangi anggaran kelompok program kegiatan yang lain kemudian ditambahkan kedalam kelompok program yang disetujui 6. direktur menekan tombol simpan untuk menyelesaikan program kegiatan. 7. Aplikasi menyimpan data persetujuan kegiatan 8. Aplikasi menampilkan <i>alert</i> bahwa data sudah berhasil disimpan 9. Aplikasi menampilkan data persetujuan kegiatan yang sudah berhasil di masukkan.
Alur Alternatif	<ol style="list-style-type: none"> 1. Pilih menu program kegiatan YNF 2. Aplikasi menampilkan program kegiatan YNF dan pemberitahuan kegiatan yang belum dibaca 3. Direktur menekan tombol <i>edit</i> 4. direktur merubah dan mengambil dana talangan dari anggaran kelompok program lain, karena anggaran pada kelompok program tersebut kurang 5. aplikasi mengurangi anggaran kelompok program kegiatan yang lain kemudian ditambahkan kedalam kelompok program yang disetujui 6. direktur merubah atau menyetujui <i>form</i> program kegiatan YNF 7. direktur menekan tombol simpan untuk menyelesaikan penambahan data program kegiatan YNF 8. Aplikasi menampilkan <i>alert</i> bahwa data gagal dimasukkan. Hal tersebut diakibatkan karena :

Nama fungsi	14 Fungsi mengambil dana talangan dari anggaran kelompo program kegiatan yang lain
	<ol style="list-style-type: none"> Tidak mengisi data yang memiliki primery pada <i>form</i> program kegiatan YNF. direktur diarahkan kembali pada halaman sebelumnya. direktur mengisikan kembali <i>form</i> jurnal program kegiatan YNF Aplikasi menampilkan <i>message box</i> “berhasil disimpan” Aplikasi menampilkan data program kegiatan YNF.
Kondisi Akhir	Sistem berhasil menyimpan data program kegiatan YNF.
Pengecualian	-
Kebutuhan Non-Fungsional	1. Keamanan aplikasi. Sebelum mengakses aplikasi pengguna diwajibkan mengisi <i>username</i> dan <i>password</i>

15. Fungsi perbaikan dan persetujuan program kegiatan YNF

Tabel 3.19 Fungsi persetujuan program kegiatan YNF

Nama fungsi	15 Fungsi persetujuan program kegiatan YNF
Prioritas	<i>High</i>
Pemicu	Terdapat transaksi pengajuan program kegiatan YNF
Kondisi Awal	Data program kegiatan YNF sudah tersedia
Alur Normal	<ol style="list-style-type: none"> Direktur Pilih menu kegiatan Aplikasi menampilkan <i>form</i> pengajuan kegiatan yang telah masukkan bagian keuangan. direktur merubah dan menyetujui <i>form</i> pengajuan kegiatan direktur menekan tombol simpan untuk menyelesaikan program kegiatan. Aplikasi menyimpan data persetujuan kegiatan Aplikasi menampilkan <i>alert</i> bahwa data sudah berhasil disimpan Aplikasi menampilkan data persetujuan kegiatan yang sudah berhasil di masukkan.
Alur Alternatif	<ol style="list-style-type: none"> Pilih menu program kegiatan YNF Aplikasi menampilkan program kegiatan YNF dan pemberitahuan kegiatan yang belum dibaca direktur merubah atau menyetujui <i>form</i> program kegiatan YNF direktur menekan tombol simpan untuk menyelesaikan penambahan data program kegiatan YNF

Nama fungsi	15 Fungsi persetujuan program kegiatan YNF
	5. Aplikasi menampilkan <i>alert</i> bahwa data gagal dimasukkan. Hal tersebut diakibatkan karena : <ol style="list-style-type: none"> Tidak mengisi data yang memiliki primery pada <i>form</i> program kegiatan YNF. Pengguna diarahkan kembali pada halaman sebelumnya. Pengguna mengisikan kembali <i>form</i> jurnal program kegiatan YNF Aplikasi menampilkan <i>message box</i> “berhasil disimpan” Aplikasi menampilkan data program kegiatan YNF.
Kondisi Akhir	Sistem berhasil menyimpan data program kegiatan YNF.
Pengecualian	-
Kebutuhan Non-Fungsional	1. Keamanan aplikasi. Sebelum mengakses aplikasi pengguna diwajibkan mengisi <i>username</i> dan <i>password</i>

16. Fungsi menampilkan laporan program kegiatan YNF

Tabel 3.20 Fungsi menampilkan laporan program kegiatan YNF

Nama fungsi	17. Fungsi menampilkan laporan program kegiatan YNF
Prioritas	<i>High</i>
Pemicu	Pencatatan data program kegiatan YNF berhasil disimpan
Kondisi Awal	Data program kegiatan YNF berhasil disimpan kedalam sistem
Alur Normal	<ol style="list-style-type: none"> Direktur Memilih Halaman laporan Direktur Memilih Laporan Kegiatan Aplikasi mengambil data dari tabel kegiatan dan menyusun pada <i>form</i> halaman laporan yang sudah disediakan Aplikasi menampilkan <i>form</i> laporan Kegiatan dalam tabel dan sudah diberi kop surat dan <i>form</i> tanda tangan Direktur menekan tombol cetak
Alur Alternatif	-
Kondisi Akhir	Sistem menampilkan data laporan Kegiatan
Pengecualian	-

Kebutuhan Non-Fungsional	1. Keamanan aplikasi. Sebelum mengakses aplikasi pengguna diwajibkan mengisi <i>username</i> dan <i>password</i>
--------------------------	--

17. Fungsi menampilkan laporan arus kas YNF

Tabel 3.21 Fungsi menampilkan arus kas YNF

Nama fungsi	17. Fungsi menampilkan laporan arus kas
Prioritas	<i>High</i>
Pemicu	Pencatatan data pemasukan kas dan pengeluaran kas berhasil disimpan.
Kondisi Awal	Data Pemasukan dan Pengeluaran kas disimpan kedalam sistem.
Alur Normal	<ol style="list-style-type: none"> 1. Direktur Memilih Halaman laporan 2. Direktur Memilih Laporan Arus Kas dan periode yang diinginkan 3. Aplikasi mengambil data dari tabel pemasukan kas, pengeluaran kas, jurnal penyesuaian dan saldo awal 4. Aplikasi menampilkan <i>form</i> laporan Arus Kas berdasarkan format <i>use case</i> dengan standar nasional 5. Aplikasi melakukan perhitungan dengan cara menjumlahkan kas masuk dan kas keluar, menjumlah dengan penyesuaian apabila <i>kredit</i> akan mengurangi kas masuk atau keluar dan sebaliknya apabila <i>debit</i> akan menambah kas masuk atau keluar 6. Aplikasi menjumlahkan saldo awal dengan kas bersih yang tersisa sehingga muncul saldo akhir 7. Aplikasi menampilkan laporan arus kas sesuai format yang diatur dan diberi kop surat serta <i>form</i> tanda tangan 8. Direktur menekan tombol cetak
Alur Alternatif	-
Kondisi Akhir	Sistem menampilkan data laporan Arus Kas
Pengecualian	-
Kebutuhan Non-Fungsional	1. Keamanan aplikasi. Sebelum mengakses aplikasi pengguna diwajibkan mengisi <i>username</i> dan <i>password</i>

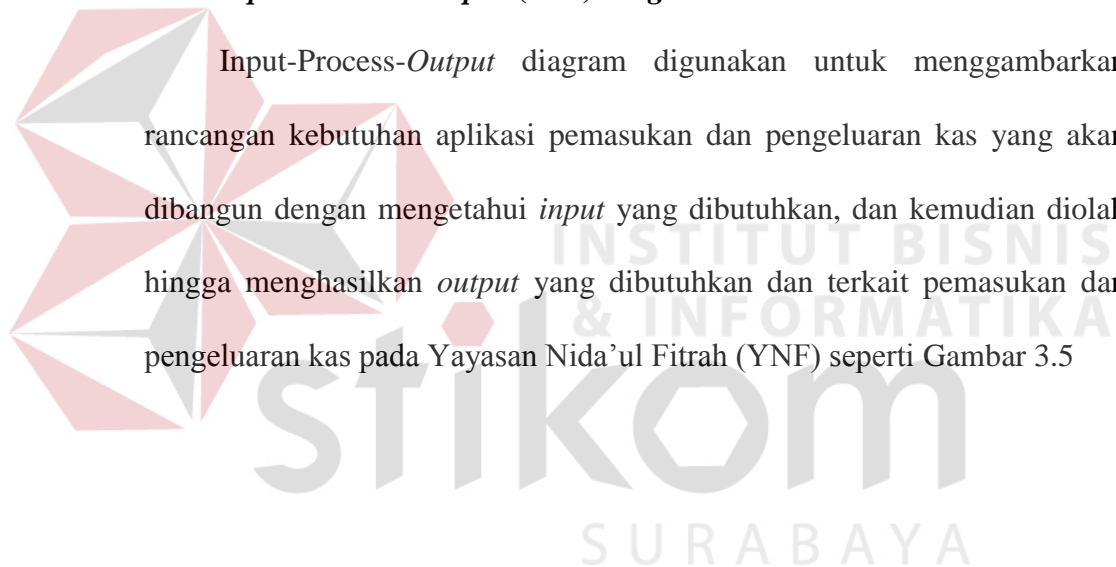
3.5 Model Pengembangan

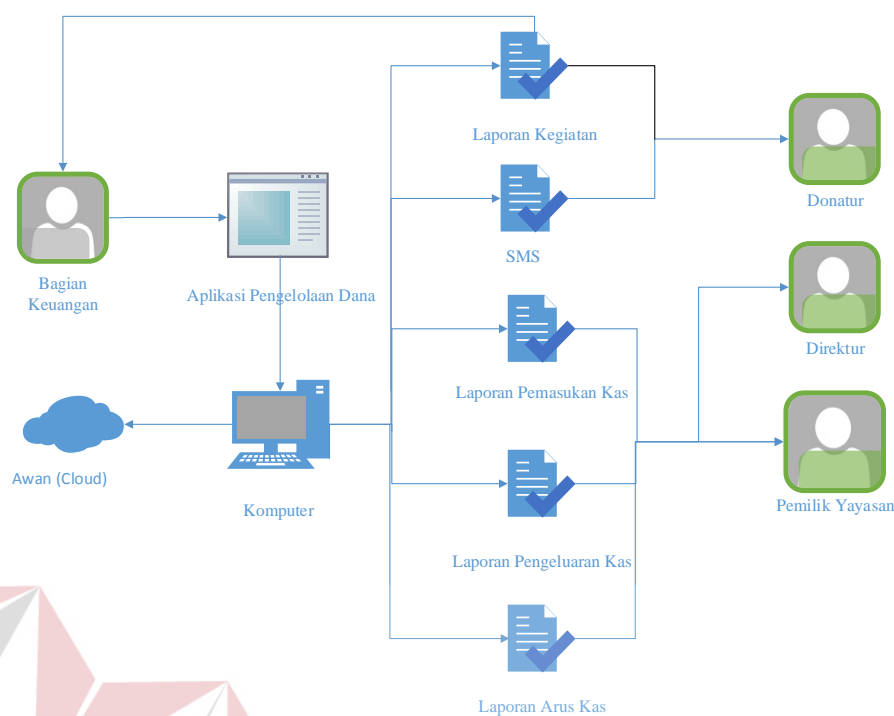
3.5.1 Arsitektur Sisten

Arsitektur sistem merupakan istilah untuk menyatakan bagaimana mendefinisikan komponen-komponen yang lebih spesifik secara terstruktur. Tujuan dari arsitektur sistem tidak lain adalah untuk menggambarkan dasar dari suatu sistem komputer dan sebagai rancangan arsitektur kebutuhan sistem yang akan dibangun. Alur sistem didalamnya menjelaskan kebutuhan *input* dan *output* sistem, seperti Gambar 3.4.

3.5.2 Input-Process-Output (IPO) Diagram

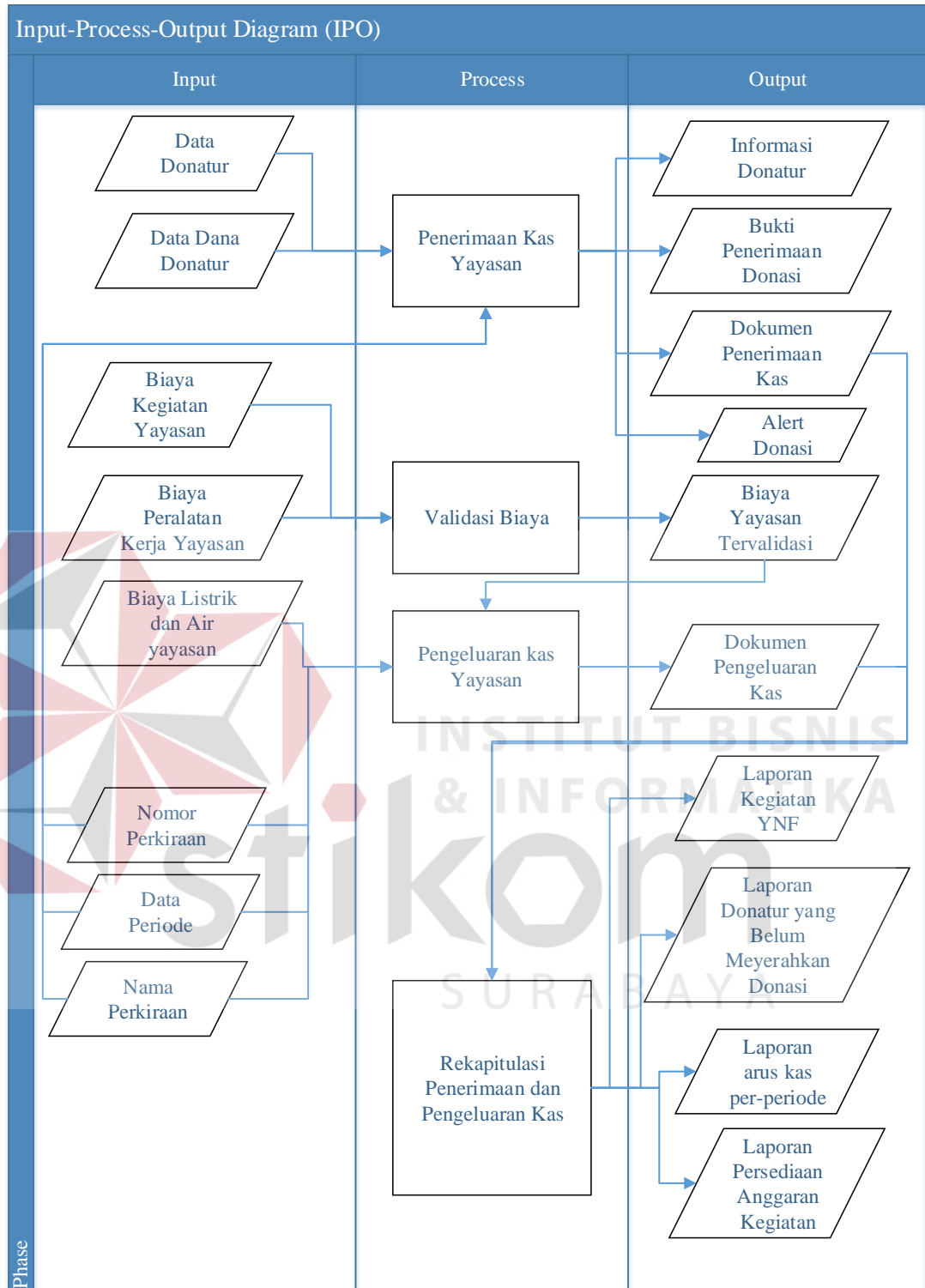
Input-Process-Output diagram digunakan untuk menggambarkan rancangan kebutuhan aplikasi pemasukan dan pengeluaran kas yang akan dibangun dengan mengetahui *input* yang dibutuhkan, dan kemudian diolah hingga menghasilkan *output* yang dibutuhkan dan terkait pemasukan dan pengeluaran kas pada Yayasan Nida'ul Fitrah (YNF) seperti Gambar 3.5





Gambar 3.4 Arsitektur Sistem

Alur sistem yang akan dibangun terdapat *user* yaitu pemilik yayasan dan bagian keuangan. Alur akan dimulai oleh bagian keuangan yang memasukkan data pemasukan dan pengeluaran kas yang tervalidasi oleh master donatur yang tersimpan pada awan (*cloud*), kemudian aplikasi akan menghasilkan laporan pemasukan dan pengeluaran kas, laporan arus kas, dan laporan kegiatan, laporan ini sangat dibutuhkan oleh direktur untuk mendapatkan dukungan informasi, aplikasi ini juga dapat memberikan warning melalui pesan SMS yang dibutuhkan oleh donatur, dan laporan donatur yang belum meyerahkan donasi dibutuhkan oleh bagian keuangan untuk melakukan penagihan, pemilik yayasan dapat menerima semua laporan tentang yayasan yang tersedia dalam aplikasi untuk mengetahui kondisi yayasan.



Gambar 3.5 *Input-Process-Output (IPO) Diagram*

IPO diagram gambar 3.5 di atas berguna untuk menggambarkan garis besar yang meliputi *input*, *process*, *output* dalam aplikasi pengelolaan dana pada Yayasan Nida'ul Fitrah (YNF).

1. *Input*

Pada aplikasi pemasukan dan pengeluaran kas ini terdapat masukan (*input*) yang berasal dari data master maupun transaksi, diantaranya:

a. Data Donatur

Data donatur yang dimasukkan adalah nama donatur, alamat, nomor hp, tipe donatur, jumlah donasi, *username* dan *password*.

b. Data Dana Donatur

Data dana donatur yang dimasukkan adalah *id_pemasukan*, *no_jurnal*, *tgl_jurnal*, *keterangan*, *no_bukti*, *no_rekening*, *jumlah*, *id_donatur*

c. Data Biaya Peralatan Kerja Yayasan

Data biaya peralatan kerja yayasan yang dimasukkan adalah *id_pengeluaran*, *no_jurnal*, *tgl_jurnal*, *keterangan*, *no_bukti*, *no_rekening*, *jumlah*

d. Data Biaya Listrik, Air, dan Fasilitas Internet Yayasan.

Data Biaya keperluan sehari-hari yang dimasukkan adalah Data biaya peralatan kerja yayasan yang dimasukkan adalah *id_pengeluaran*, *no_jurnal*, *tgl_jurnal*, *keterangan*, *no_bukti*, *no_rekening*, *jumlah*

e. Nomor perkiraan

Nomor perkiraan adalah nomor induk atau rekening dari setiap data keseluruhan baik pemasukan maupun pengeluaran kas pada aplikasi.

f. Data Periode

Data periode yang dimasukkan adalah tanggal pada saat pemasukan dan pengeluaran kas dilaksanakan.

g. Nama perkiraan

Nama perkiraan adalah nama golongan atau rekening dari nomor induk, apakah nomor ini termasuk kedalam bagian pemasukan atau pengeluaran kas.

2. *Process*

Berdasarkan data dari masukan di atas, kemudian data tersebut akan diolah dalam sebuah proses yang nantinya akan menghasilkan keluaran (*output*) yang dibutuhkan. Proses pada aplikasi pemasukan dan pengeluaran kas ini adalah:

a. Penerimaan Kas Yayasan

Proses penerimaan kas yayasan ini adalah proses untuk menyimpan data kas yang masuk ke dalam yayasan yang telah dimasukkan dalam aplikasi, proses penerimaan kas pada yayasan ini memiliki empat macam tipe yaitu : kas umum YNF, kas radio swara aninda, kas donasi dakwah YNF, dan kas kotak amal masjid thayibah seluruh penerimaan kas ini merupakan sumbangan dari donasi dan kas pada YNF akan diakumulasikan dengan pengeluaran operasional dan sarana sehingga menyisakan kas bersih, proses ini terhubung

dengan tabel rekening dan tabel donatur, apabila bagian keuangan memilih nama donatur pada saat melakukan proses penerimaan kas, maka aplikasi akan mengirim pesan SMS ucapan terimakasih secara otomatis kepada donatur yang dipilih oleh bagian keuangan.

b. Validasi Biaya

Proses validasi biaya adalah data pengeluaran program kegiatan dakwah, sosial dan pendidikan YNF yang diajukan oleh bagian keuangan kepada direktur, apabila direktur memberikan perbaikan maka akan dikembalikan kepada bagian keuangan untuk diperbaiki, apabila direktur memberikan persetujuan maka proses akan dilanjutkan dan menyimpan pada pengeluaran kas, dan mengurangi kas bersih yang tersedia.

c. Pengeluaran Kas Yayasan

Proses Pengeluaran Kas Yayasan ini adalah proses untuk menyimpan data Kas yang dikeluarkan oleh YNF pengeluaran kas ini terbagi menjadi dua macam yaitu pengeluaran kas bulanan dan pengeluaran kas bukan bulanan, pengeluaran kas bulanan hanya bisa dilakukan satu kali dalam satu bulan, pengeluaran kas ini seperti : biaya listrik,air,internet,gas dan gaji karyawan sedangkan pengeluaran kas bukan bulanan bisa dilakukan lebih dari satu kali dalam satu bulan, pengeluaran kas ini merupakan pengeluaran kas kepada masyarakat yaitu program kegiatan dakwah, sosial dan pendidikan YNF.

d. Rekapitulasi Penerimaan dan Pengeluaran

Proses ini mendata seluruh transaksi pemasukan kas dan pengeluaran kas pada bulan ini, untuk dipindahkan kedalam bukubesar yang merupakan gabungan dari pemasukan dan pengeluaran kas dengan periode sebelumnya, dan pada rekapitulasi ini juga mengakumulasikan dengan jurnal penyesuaian yang dimasukkan oleh bagian keuangan.

3. *Output*

Berasal dari proses-proses yang dilakukan oleh aplikasi, akan menghasilkan sebuah keluaran berupa informasi dan laporan sebagai berikut:

a. Informasi Donatur

Merupakan laporan tentang informasi lengkap donatur seperti nama, alamat, nomor hp, tipe donatur, dan status pembayaran donatur, pada informasi ini dilakukan menyaring sehingga menampilkan informasi donatur tetap yang sudah melakukan pembayaran dan muncul donatur tetap yang belum melakukan pembayaran dengan pemberitahuan warna kuning.

b. Bukti Penerimaan donasi

Bukti penerimaan transaksi penerimaan kas yang diberikan kepada donatur setelah donatur menyerahkan donasinya kepada yayasan.

c. Dokumen Penerimaan Kas Yayasan

Pada dokumen penerimaan kas yayasan ini akan menampilkan informasi mengenai nama pemasukan, tanggal pemasukan,

kategori, dan jumlah dana pemasukan yang disumbangkan. sesuai dengan masukan dari user.

d. Alert donasi

Merupakan informasi donatur tetap yang belum meyerahkan donasinya, sistem akan mengirim pesan sms secara otomatis untuk melakukan penagihan terhadap donatur yang belum menyerahkan donasinya.

e. Biaya Yayasan Tervalidasi

Pada laporan ini akan menampilkan permintaan anggaran kegiatan yang telah disetujui oleh direktur, sehingga proses akan melanjutkan kepada pengeluaran kas.

f. Dokumen Pengeluaran Kas Yayasan

Pada dokumen pengeluaran kas yayasan akan menampilkan informasi mengenai nama pengeluaran, tanggal pengeluaran, kategori, dan jumlah dana pengeluaran yang digunakan. sesuai dengan masukan dari user.

g. Laporan kegiatan YNF

Laporan ini akan menampilkan program kegiatan YNF yang telah dilaksanakan sehingga donatur dapat melihat program YNF yang telah terlaksana.

h. Laporan Donatur yang belum meyerahkan donasi

Laporan ini akan menampilkan data donatur yang belum meyerahkan donasi periode bulan tertentu.

i. Laporan arus kas per-periode

Laporan kas akan menampilkan arus kas setiap periode yang diinginkan baik dalam bulanan maupun tahunan, laporan akan menampilkan jumlah pemasukan kas, pengeluaran kas, penyesuaian, saldo awal dan saldo akhir

j. Laporan Persediaan Anggaran Kegiatan

Laporan ini hasil dari pembagian dari pemasukan kas yang sudah dikurangi dengan biaya operasional dan peralatan serta gaji karyawan sehingga menghasilkan kas bersih, dari kas bersih ini akan dibagi menjadi 3 kelompok program YNF yaitu dakwah 40%, sosial 30%, dan pendidikan 30%, pada tabel ini akan menampilkan berapa anggaran yang tersedia untuk masing program, dan berapa jumlah yang telah dipakai serta berapa sisa anggaran yang dapat digunakan untuk melaksanakan program kegiatan dari setiap masing-masing kelompok program.

3.6 Perancangan Sistem

Tahap perancangan merupakan tahap yang lebih terfokus pada atribut-atribut perangkat lunak. Tahap ini menterjemahkan kebutuhan ke dalam sebuah model perangkat lunak sebelum tahap implementasi. Perancangan yang dibuat akan menguraikan proses bisnis, diagram, *layout*, dan dokumentasi lainnya. Desain perancangan yang akan dibuat dimulai dari *system flow*, diagram jenjang, *context diagram*, yang di buat menggunakan tools *Microsoft Visio*, untuk perancangan data akan dibuat *Data flow diagram*, *Conceptual data model*, *Physical data model*

dengan menggunakan *tools Power Designer*, dan untuk *Design Interface* juga menggunakan *Microsoft Visio* sebagai *tools*.

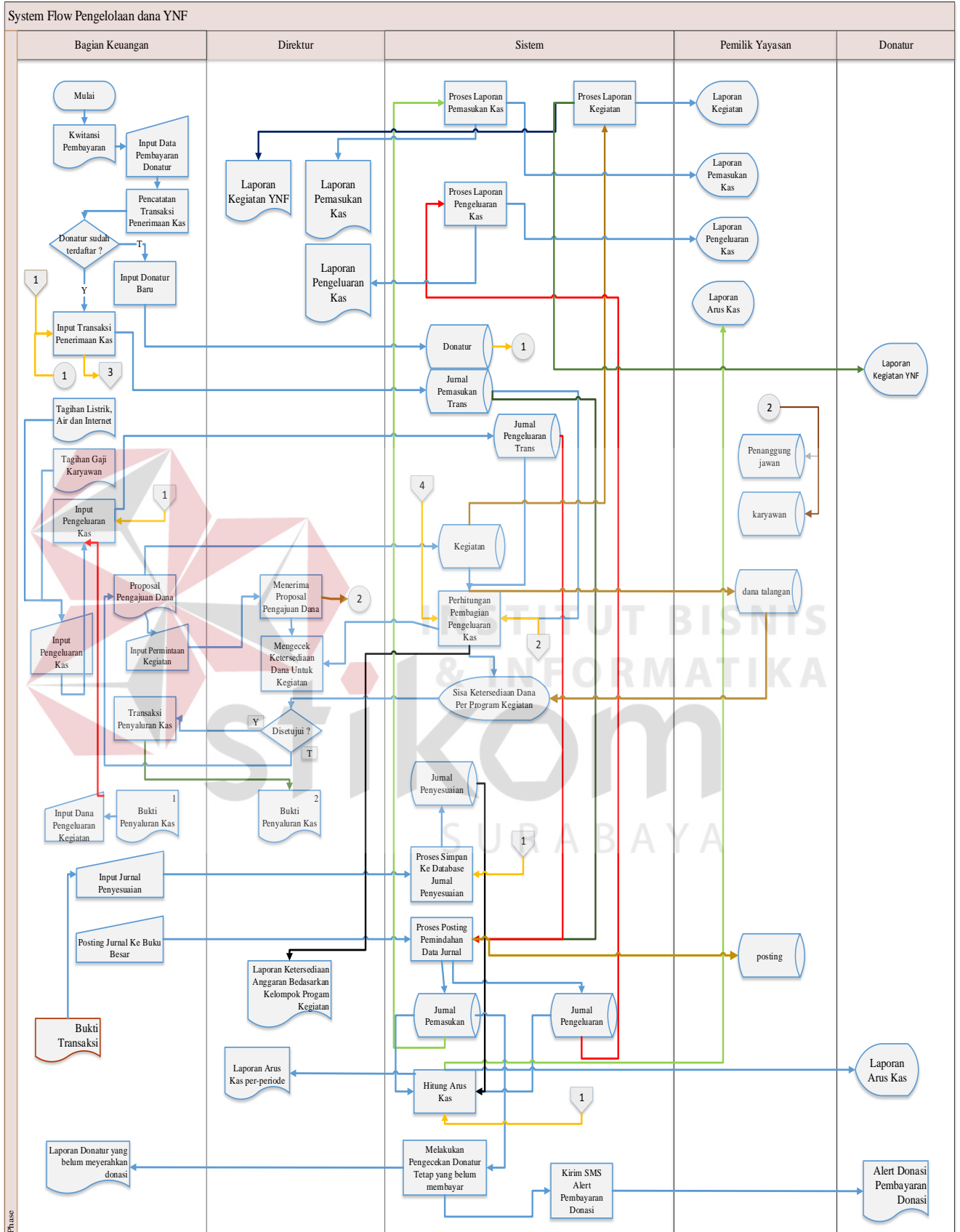
3.7 System Flow Aplikasi Pengelolaan Dana YNF

System flow adalah penggambaran aliran dokumen dalam sistem dan merupakan proses kerja dalam sistem. *System flow* ini juga representasi aliran data lanjutan dari *document flow*. Jika *document flow* menggambarkan aliran data secara manual atau yang selama ini terjadi diorganisasi, maka *system flow* ini menggambarkan aliran data pada sistem yang nantinya akan dibangun untuk membantu proses dalam organisasi. Tentunya, transformasi aliran dokumen ini lebih efektif dalam menjalankan proses organisasi, sehingga proses tersebut bisa dikerjakan dengan cepat dan hasilnya akurat.

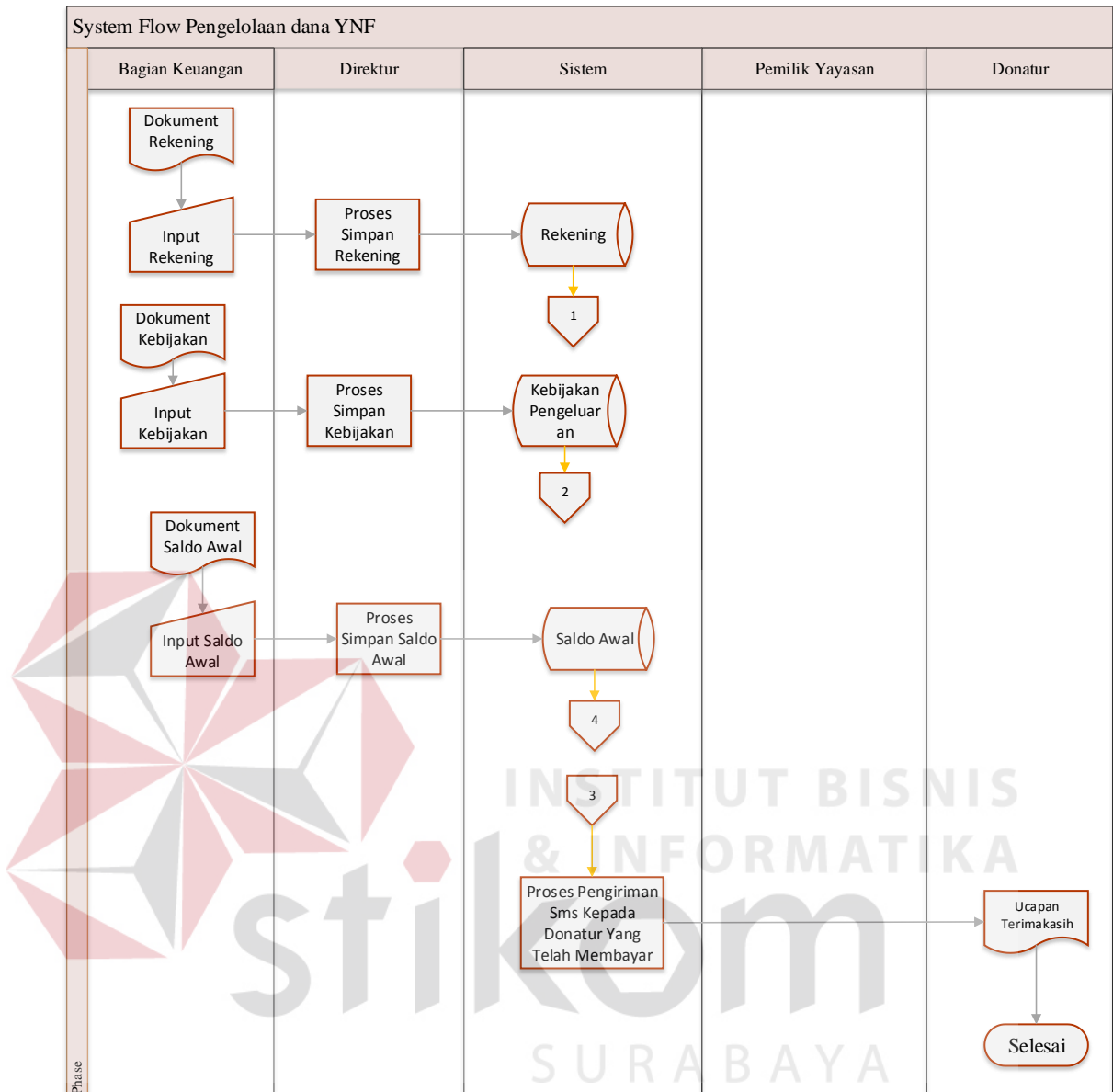
Berikut dibawah ini adalah *system flow* pengelolaan dana mulai dari master, transaksi, dan juga laporan yang akan digambarkan pada gambar 3.5 Pada gambar dibawah ini dijelaskan bahwa terdapat 4 entitas atau aktor yang terlibat dengan sistem, yaitu : bagian keuangan, direktur, pemilik yayasan, dan donatur. Masing masing entitas tersebut memiliki tugas yang berbeda beda. Alur tersebut berjalan dari bagian keuangan yang memiliki hak akses yang dapat menambahkan data donatur, pemasukan kas dan pengeluaran kas, jurnal penyesuaian. Data master dimasukkan mulai dari data donatur, pemasukan kas, pengeluaran kas, rekening, saldo awal, jurnal penyesuaian, kegiatan, dan karyawan. Data tersebut nantinya akan saling terhubung dengan data yang lain, seperti halnya bagian keuangan yang diberikan hak akses untuk memasukkan data kegiatan. Data kegiatan tersebut digunakan untuk mengajukan permohonan kegiatan kepada direktur. Data kegiatan yang diajukan tersebut akan sampai kepada direktur, kemudian direktur akan

mendapatkan bantuan informasi untuk mengambil keputusan terkait dengan sisa anggaran yang tersedia dari akumulasi pemasukan dan pengeluaran kas. Dalam kegiatan dibagi menjadi tiga kelompok sesuai kebijakan yang berlaku yaitu: dakwah, sosial dan pendidikan. Donatur tetap akan mendapatkan sms notifikasi setelah dia melakukan pembayaran donasi, sedangkan donatur tetap yang tidak membayar akan mendapatkan sms pemberitahuan bahwa waktu pembayaran donasi telah lewat. Gambar dibawah akan menjelaskan lebih detail mengenai jalannya *system flow* yang telah dibuat.





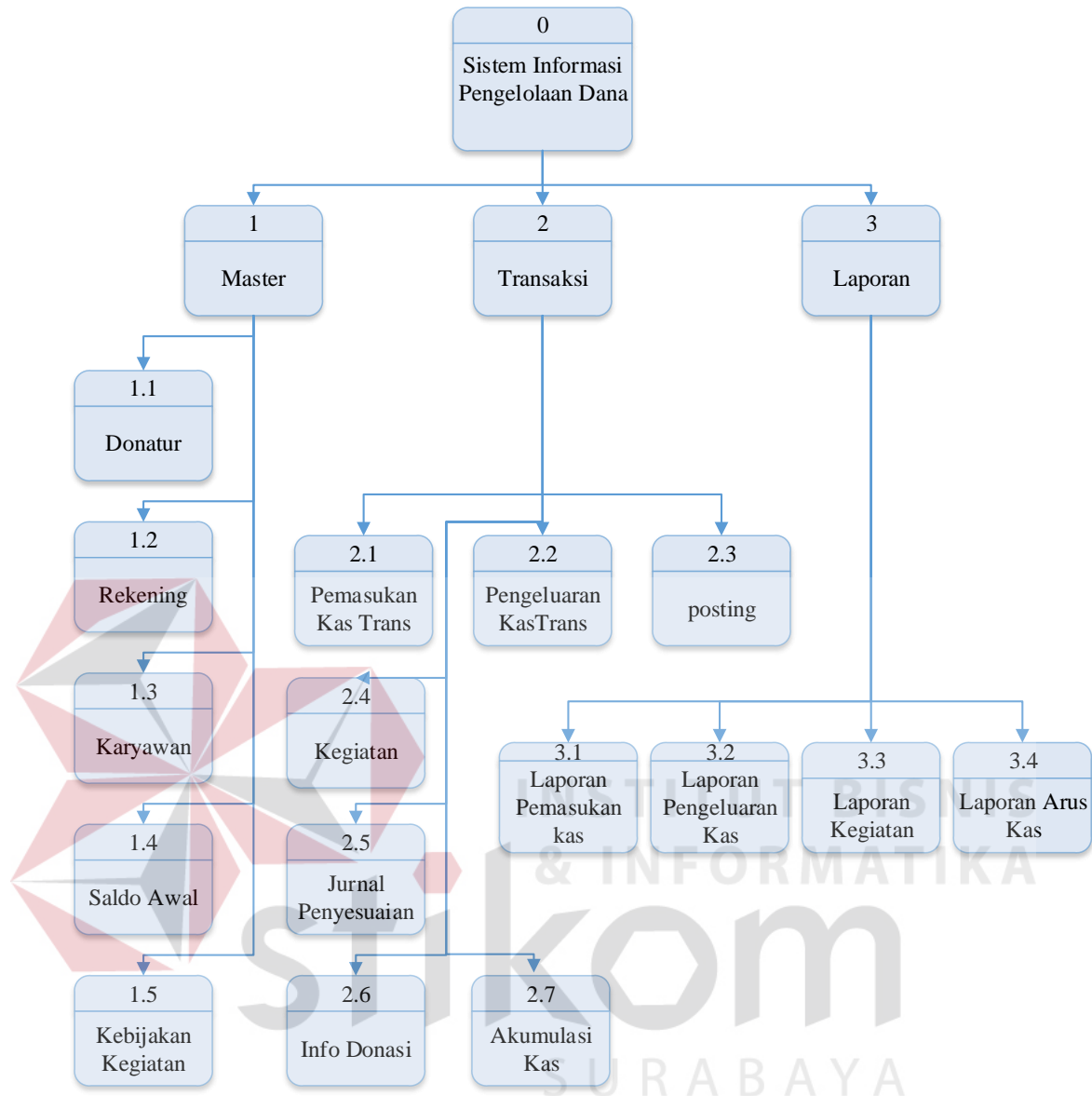
Gambar 3.6 System flow Pengelolaan Dana YNF (halaman 1)



Gambar 3.7 *System flow* Pengelolaan Dana YNF (halaman 2)

3.8 Diagram Jenjang Proses

Diagram Jenjang Proses adalah sarana dalam melakukan desain dan teknik dokumentasi dalam siklus pengembangan sistem yang berbasis pada fungsi. Tujuannya agar Diagram Jenjang Proses tersebut dapat memberikan informasi yang terkait dengan fungsi-fungsi yang ada didalam sistem tersebut. Gambar Diagram Jenjang Proses dapat dilihat pada Gambar 3.8



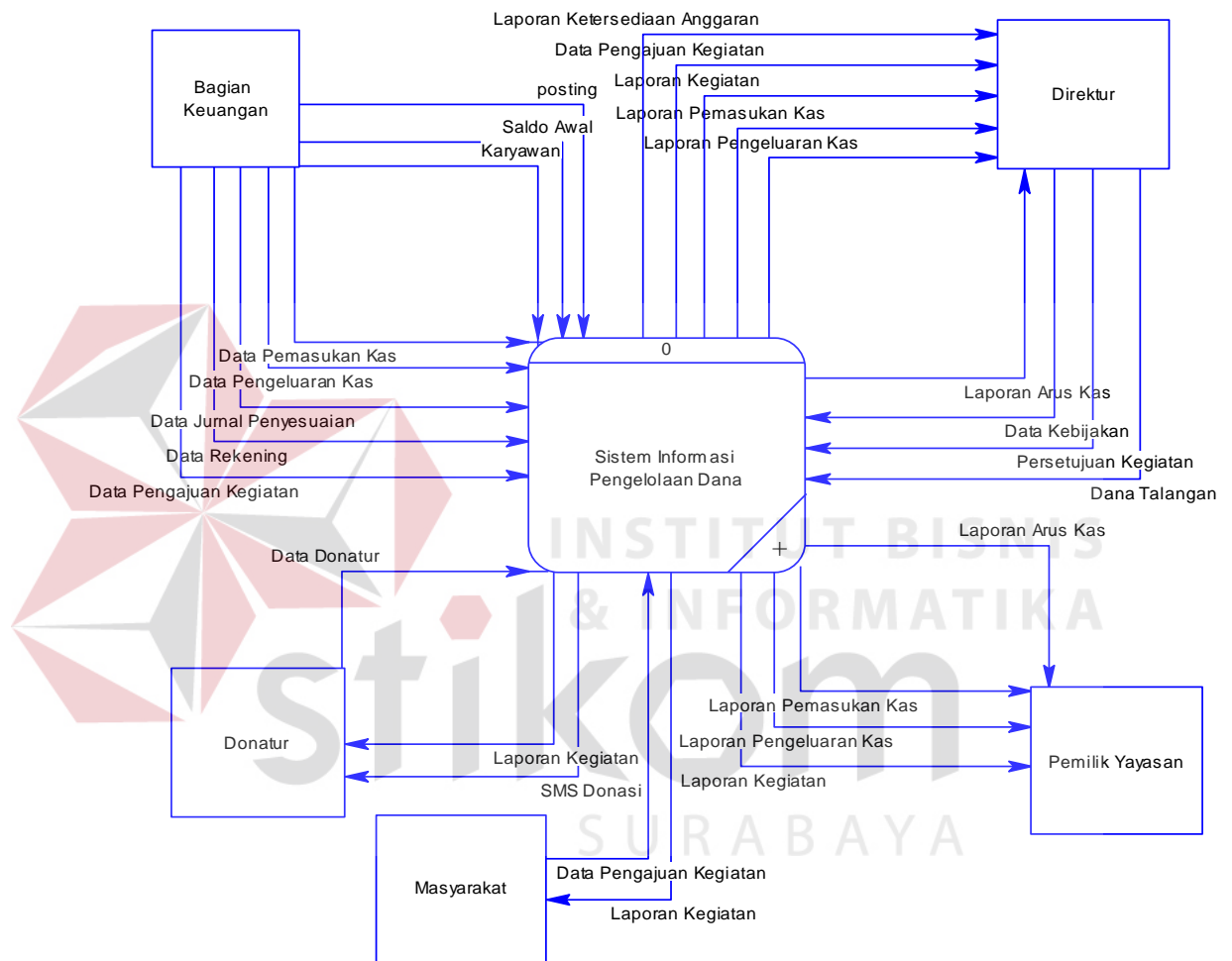
Gambar 3.8 Diagram Jenjang Proses

3.9 Context Diagram

Context Diagram adalah gambaran menyeluruh dari DFD. Di dalam Context Diagram terdapat empat (4) *External Entity* yaitu Bagian Keuangan, Direktur, Donatur, Pemilik Yayasan. Proses pembuatan *context diagram* dimulai dari *system flow* yang menjelaskan alur sistem. Dalam alur sistem terdapat proses dan tabel yang dibutuhkan untuk menjalankan proses tersebut sehingga dapat diketahui alur data serta entitasnya.

Bagian keuangan memasukkan data pemasukan dan pengeluaran kas, program kegiatan. Sedangkan direktur ACC program kegiatan. Sistem juga akan memberikan *feedback* kepada *External Entity* yaitu berupa laporan laporan.

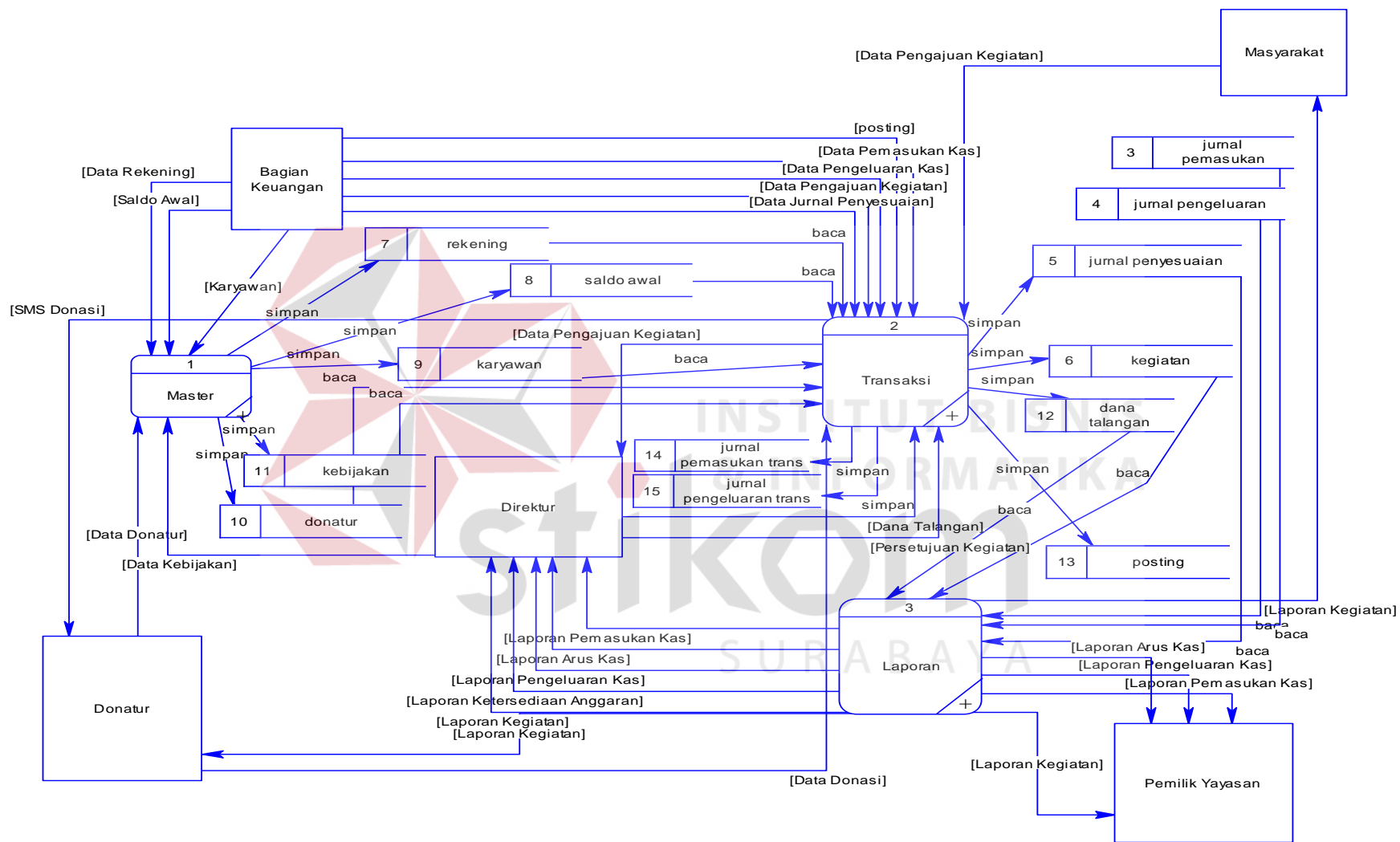
Gambar *Context Diagram* dapat dilihat pada Gambar 3.9



Gambar 3.9 *Context Diagram*

A. DFD LEVEL 0

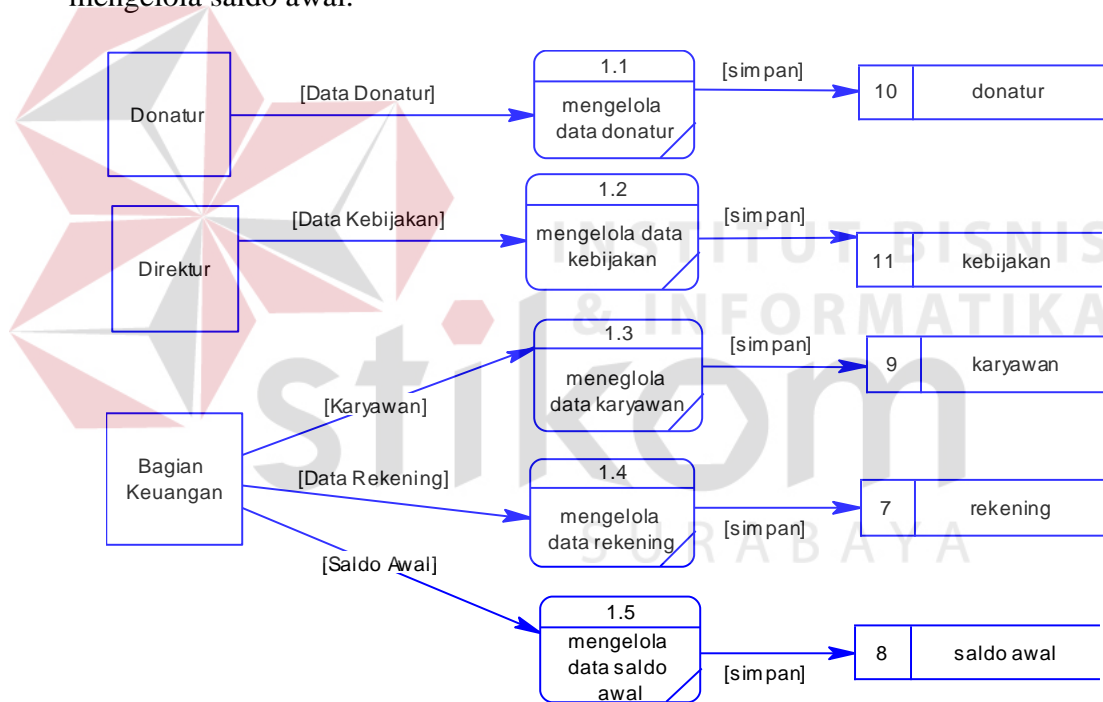
Seperti gambar *DFD Level 0* dibawah ini, bahwa Gambar 3.10 ini memiliki tiga (3) proses dan 13 *data store* yang fungsinya masing-masing adalah penjabaran lebih lanjut tentang proses dalam sistem dan tabel yang digunakan dalam penyimpanan data. Selanjutnya, empat proses tersebut juga dijelaskan lebih detail kedalam *DFD Level 1*:



Gambar 3.10 DFD Level 0

B. DFD LEVEL 1 Mengelola Data Master

Pada DFD Level 1 mengelola data master terdapat lima (5) sub proses yaitu mengelola data donatur, mengelola kebijakan, mengelola data karyawan, mengelola rekening, mengelola saldo awal. Sub proses mengelola data donatur berfungsi untuk mengelola data-data donatur. Sub proses mengelola kebijakan untuk mengelola data-data kebijakan. Sub proses mengelola data karyawan untuk mengelola data-data karyawan. Sub proses mengelola rekening berfungsi untuk mengelola data-data rekening. Sub proses mengelola saldo awal berfungsi untuk mengelola saldo awal.



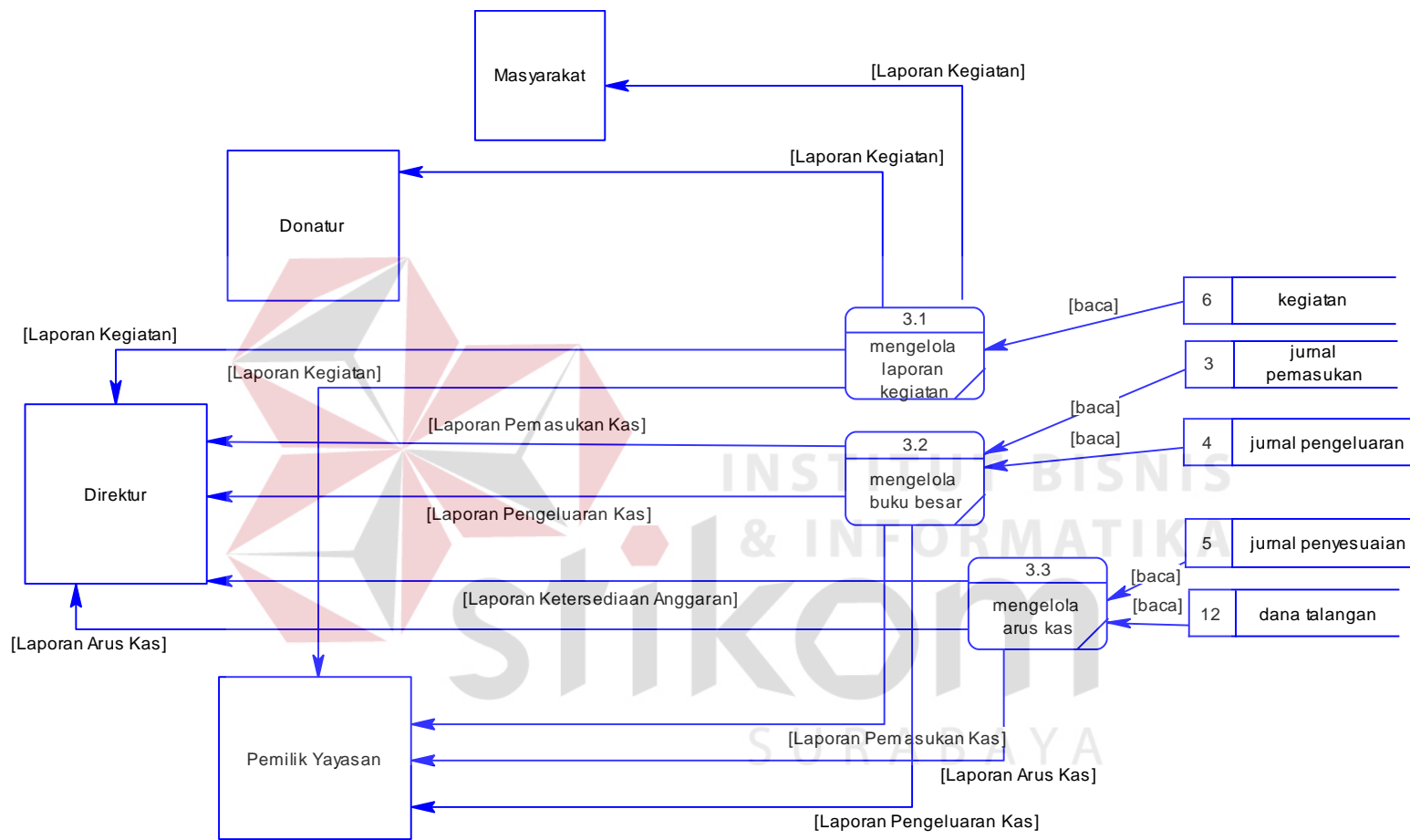
Gambar 3.11 DFD Level 1 Mengelola Data Master

C. DFD LEVEL 1 Mengelola Transaksi

Pada DFD Level 1 mengelola Transaksi pada gambar 3.12 dibawah ini, terdapat enam (6) sub proses yaitu mengelola data info donasi, mengelola pengeluaran kas, mengelola pemasukan kas, mengelola penyesuaian, mengelola kegiatan, mengelola posting. Sub proses mengelola data info donasi berfungsi untuk mengelola data-data donatur. Sub proses mengelola pemasukan kas untuk mengelola data-data pemasukan kas. Sub proses mengelola data pengeluaran kas untuk mengelola data-data pengeluaran kas. Sub proses mengelola penyesuaian berfungsi untuk mengelola data-data penyesuaian. Sub proses mengelola kegiatan berfungsi untuk mengelola data-data kegiatan. Sub proses mengelola data posting berfungsi untuk memasukkan pemasukan kas dan pengeluaran kas ke dalam buku besar.

D. DFD LEVEL 1 Mengelola Laporan

Pada DFD Level 1 mengelola Laporan pada gambar 3.13 dibawah ini, terdapat tiga (3) sub proses yaitu mengelola buku besar, mengelola arus kas, mengelola kegiatan. Sub proses mengelola buku besar berfungsi untuk mengelola laporan buku besar yayasan. Sub proses mengelola arus kas untuk mengelola laporan-laporan kas yayasan. Sub proses mengelola data kegiatan untuk mengelola laporan-laporan kegiatan.



Gambar 3.13 DFD Level 1 Mengelola Laporan

3.10 *Entity Relationship Diagram*

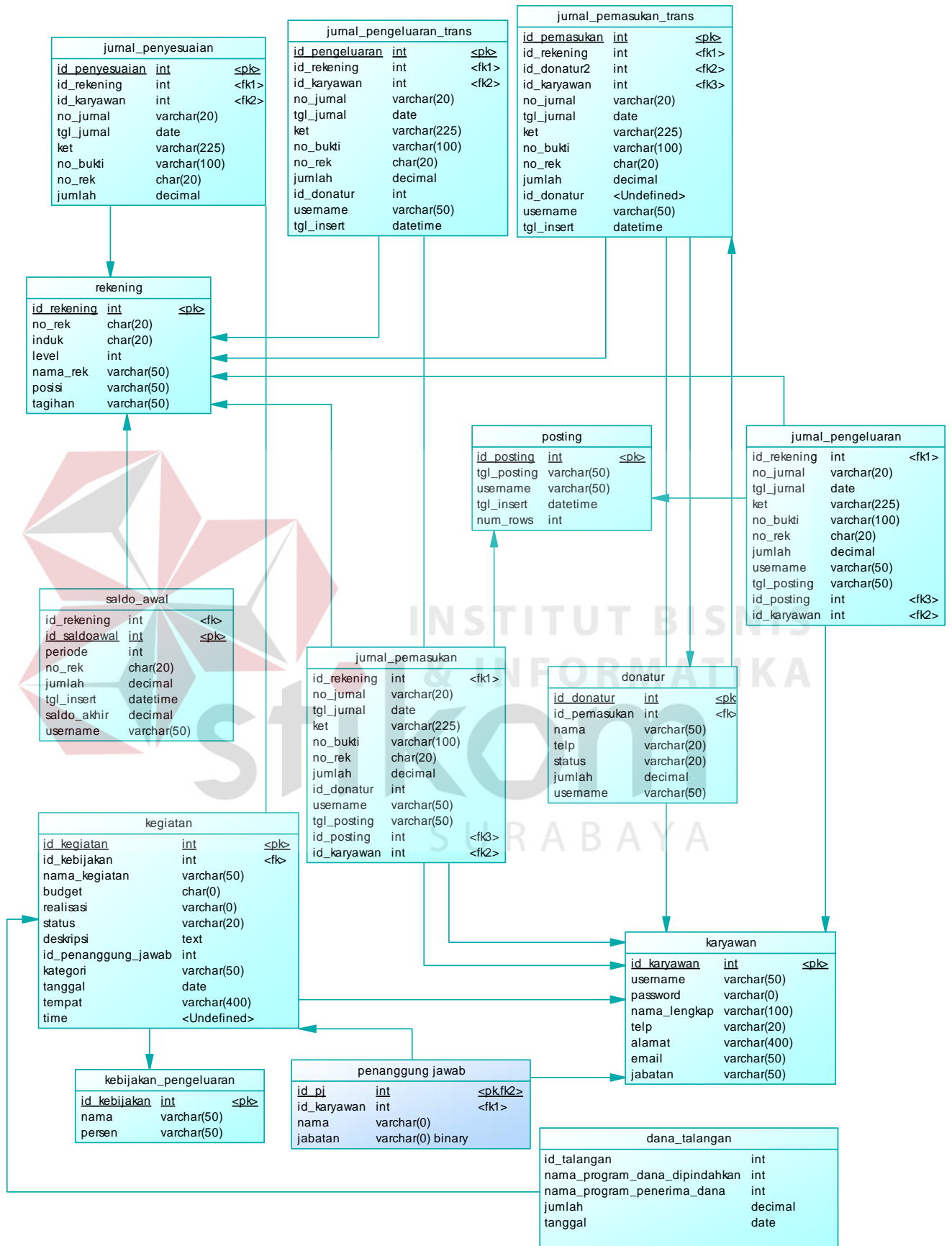
Menurut Kedall dan Kendal (2003), sebuah *Entity Relationship Diagram* (ERD) mendokumentasikan data sebuah perusahaan dengan cara menentukan data yang terdapat dalam tiap entitas dan relasi antara sebuah entitas dengan yang lainnya. *Data flow diagram* menggambarkan arus data yang ada dalam sistem, dari arus data tersebut maka akan diketahui kebutuhan tabel untuk penyimpanan data. Untuk mengelola data master maka dibutuhkan tabel master seperti donatur, rekening, pemasuka kas, kebijakan, pengeluaran kas.. Untuk mencatat data transaksi maka dibutuhkan tabel pemesanan dan tabel detail metode.

A. *Conceptual Data Model*

CDM dari aplikasi pengelolaan dana terdapat 13 tabel yang berasal dari kebutuhan penyimpanan data dari *data flow diagram* yaitu tabel donatur, rekening, karyawan, saldo awal, kegiatan, kebijakan pengeluaran, jurnal pemasukan trans, jurnal pengeluaran trans, jurnal penyesuaian, posting, jurnal pemasukan, jurnal pengeluaran. CDM sistem ini dapat dilihat pada Gambar 3.14

B. *Physical Data Model*

PDM dari aplikasi penilaian bahaya terdapat 14 tabel tabel donatur, rekening, karyawan, saldo awal, kegiatan, kebijakan pengeluaran, jurnal pemasukan trans, jurnal pengeluaran trans, jurnal penyesuaian, posting, jurnal pemasukan, jurnal pengeluaran dan penanggung jawab. PDM sistem ini dapat dilihat pada Gambar 3.15



Gambar 3.15 Physical Data Model

3.11 Struktur Database

A. Tabel Donatur

Nama tabel : DONATUR

Primary key : ID

Foreign key : -

Fungsi : Menyimpan data donatur

Tabel 3.22 Donatur

No	Field Name	Data Type	Length	Constraint
1	ID_DONATUR	integer	11	PK
2	NAMA	Varchar	50	-
3	TELP	Varchar	20	-
4	STATUS	Varchar	20	-
5	JUMLAH	Decimal	-	-
6	USERNAME	Varchar	50	-
7	PASSWORD	Varchar	0	-

B. Tabel Rekening

Nama tabel : REKENING

Primary key : ID

Foreign key : -

Fungsi : Menyimpan data rekening

Tabel 3.23 Rekening

No	Field Name	Data Type	Length	Constraint
1	ID_REKENING	integer	11	PK
2	NO_REK	Char	20	-
3	INDUK	Char	20	-
4	LEVEL	integer		-
5	NAMA_REK	Varchar	50	-
6	POSISI	Varchar	50	-
7	TAGIHAN	Varchar	50	-

C. Tabel Jurnal Pemasukan Trans

Nama tabel : JURNAL_PEMASUKAN_TRANS

Primary key : ID

Foreign key : ID_DONATUR, NO_REK

Fungsi : Menyimpan data jurnal pemasukan

Tabel 3.24 Jurnal Pemasukan Trans

No	Field Name	Data Type	Length	Constraint
1	ID_DONATUR	integer	11	PK
2	NO_JURNAL	Varchar	20	-
3	TGL_JURNAL	Date	-	-
4	KET	Varchar	225	-
5	NO_BUKTI	Cchar	20	-
6	NO_REK	Char	20	FK
7	JUM LAH	Decimal	50	-
8	ID_DONATUR	integer	11	PK
9	USERNAME	varchar	50	-
10	TGL_INSERT	datetime	-	-

D. Tabel Jurnal Pengeluaran Trans

Nama tabel : JURNAL_PENGELUARAN_TRANS

Primary key : ID

Foreign key : ID_DONATUR, NO_REK

Fungsi : Menyimpan data jurnal pengeluaran

Tabel 3.25 Jurnal Pengeluaran Trans

No	Field Name	Data Type	Length	Constraint
1	ID_PENGELUARAN	integer	11	PK
2	NO_JURNAL	Varchar	20	-
3	TGL_JURNAL	Date	-	-
4	KET	Varchar	225	-
5	NO_BUKTI	Cchar	20	-
6	NO_REK	Char	20	FK
7	JUM LAH	Decimal	50	-
8	ID_DONATUR	integer	11	PK
9	USERNAME	varchar	50	-
10	TGL_INSERT	datetime	-	-

E. Tabel Posting

Nama tabel : POSTING

Primary key : ID

Foreign key : -

Fungsi :Melakukan Posting Jurnal pemasukan dan Pengeluaran kas ke dalam buku Besar

Tabel 3.26 Posting

No	Field Name	Data Type	Length	Constraint
1	ID_POSTING	integer	11	PK
2	TGL_POSTING	Varchar	50	-
3	USERNAME	Varchar	225	-
4	TGL_INSERT	datetime	-	-
5	NUM_ROWS	integer	11	-

F. Tabel Jurnal Pemasukan

Nama tabel : JURNAL_PEMASUKAN

Primary key : -

Foreign key : NO_REK, ID_DONATUR

Fungsi : Menyimpan data jurnal pemasukan keseluruhan

Tabel 3.27 Jurnal Pemasukan

No	Field Name	Data Type	Length	Constraint
1	NO_JURNAL	Varchar	20	-
2	TGL_JURNAL	Date	-	-
3	KET	Varchar	225	-
4	NO_BUKTI	Char	20	-
5	NO_REK	Char	20	FK
6	JUM LAH	Decimal	50	-
7	ID_DONATUR	integer	11	FK
8	USERNAME	varchar	50	-
9	TGL_POSTING	datetime	-	-
10	ID_POSTING	varchar	50	-

G. Tabel Jurnal Pengeluaran

Nama tabel : JURNAL_PENGELUARAN

Primary key : -

Foreign key : NO_REK, ID_DONATUR

Fungsi : Menyimpan data jurnal pemasukan keseluruhan

Tabel 3.28 Jurnal Pengeluaran

No	Field Name	Data Type	Length	Constraint
1	NO_JURNAL	Varchar	20	-
2	TGL_JURNAL	Date	-	-
3	KET	Varchar	225	-
4	NO_BUKTI	Char	20	-
5	NO_REK	Char	20	FK
6	JUM LAH	Decimal	50	-
7	ID_DONATUR	integer	11	FK
8	USERNAME	varchar	50	-
9	TGL_POSTING	datetime	-	-
10	ID_POSTING	varchar	50	-

H. Tabel Jurnal Penyesuaian

Nama tabel : JURNAL_PENYESUAIAN

Primary key : ID

Foreign key : NO_REK

Fungsi : Menyimpan data jurnal penyesuaian

Tabel 3.29 Jurnal Penyesuaian

No	Field Name	Data Type	Length	Constraint
1	ID_PENYESUAIAN	integer	11	PK
2	NO_JURNAL	Varchar	20	-
3	TGL_JURNAL	Date	-	-
4	KET	Varchar	225	-
5	NO_BUKTI	Char	20	-
6	NO_REK	Char	20	FK
7	JUM LAH	Decimal	50	-
8	USERNAME	varchar	50	-
9	TGL_INSERT	datetime	-	-

I. Tabel Kegiatan

Nama tabel : kegiatan

Primary key : ID

Foreign key : id_penanggung_jawab

Fungsi : Menyimpan data kegiatan

Tabel 3.30 Kegiatan

No	Field Name	Data Type	Length	Constraint
1	ID_KEGIATAN	integer	11	PK
2	NAMA_KEGIATAN	Varchar	50	-
3	BUDGET	Decimal	-	-
4	REALISASI	Decimal	-	-
5	STATUS	Varchar	20	-
6	DESKRIPSI	text	-	-
7	ID_PENANGGUNG_JAWAB	integer	11	FK
8	KATEGORI	varchar	50	-
9	TANGGAL	datetime	-	-
11	TEMPAT	Varchar	400	-
12	TIME	date	-	-

J. Tabel Karyawan

Nama tabel : Karyawan

Primary key : ID

Foreign key :-

Fungsi : Menyimpan data karyawan / pengguna

Tabel 3.31 Karyawan

No	Field Name	Data Type	Length	Constraint
1	ID_KARYAWAN	integer	11	PK
2	USERNAME	Varchar	50	-
3	PASSWORD	Varchar	-	-
4	NAMA LENGKAP	Varchar	100	-
5	TELP	Varchar	20	-
6	ALAMAT	Varchar	400	-
7	EMAIL	Varchar	100	-
8	JABATAN	varchar	50	-

K. Tabel Saldo Awal

Nama tabel : Saldo_Awal

Primary key : ID

Foreign key :-

Fungsi : Menyimpan data saldo awal

Tabel 3.32 Saldo Awal

No	Field Name	Data Type	Length	Constraint
1	ID_SALDOAWAL	integer	11	PK
2	PERIODE	year	-	-
3	NO_REK	char	-	-
4	JUMLAH	Decimal	-	-
5	TGL_INSERT	date	-	-
6	SALDO_AKIR	decimal	-	-
7	USERNAME	Varchar	50	-

L. Tabel Kebijakan Pengeluaran

Nama tabel : kebijakan_pengeluaran

Primary key : ID

Foreign key : -

Fungsi : Menyimpan kebijakan pengeluaran

Tabel 3.33 kebijakan pengeluaran

No	Field Name	Data Type	Length	Constraint
1	ID_KEBIJAKAN	integer	-	PK
2	NAMA	varchar	50	-
3	PERSEN	varchar	50	-

M. Tabel Penanggung Jawab

Nama tabel : penanggungjawab

Primary key : ID

Foreign key : -

Fungsi : Menyimpan penanggung jawab

Tabel 3. 34 penanggung jawab

No	Field Name	Data Type	Length	Constraint
1	ID_PJ	integer	-	PK
2	NAMA	varchar	50	-
3	JABATAN	varchar	50	-

N. Tabel Dana Talangan

Nama tabel : dana_talangan

Primary key : ID

Foreign key : -

Fungsi : Menyimpan dana talangan

Tabel 3.35 dana talangan

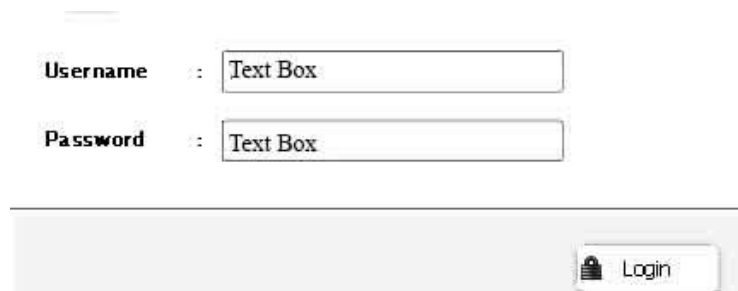
No	Field Name	Data Type	Length	Constraint
1	ID_TALANGAN	integer	-	PK
2	NAMA_PROGAM_DANA_DIPINDAHKAN	integer	-	-
3	NAMA_PROGAM_PENERIMA_DANA	integer	-	-
4	JUMLAH	decimal	-	-
5	TANGGAL	date	-	-

3.12 Desain Input Output

Desain *input output* adalah rancangan form-form yang akan diimplementasikan kedalam sistem dan berfungsi sebagai antar muka pengguna dengan sistem. Rancangan ini akan menerima *input* / masukan data dari pengguna dan memberikan hasilnya berupa *output* laporan. Selanjutnya masukan data dari pengguna tersebut akan dimasukkan dalam *database* dan dikeluarkan dalam bentuk laporan. Adapun desain *input output* tersebut adalah sebagai berikut :

A. Desain Input

A.1 Desain Form Login



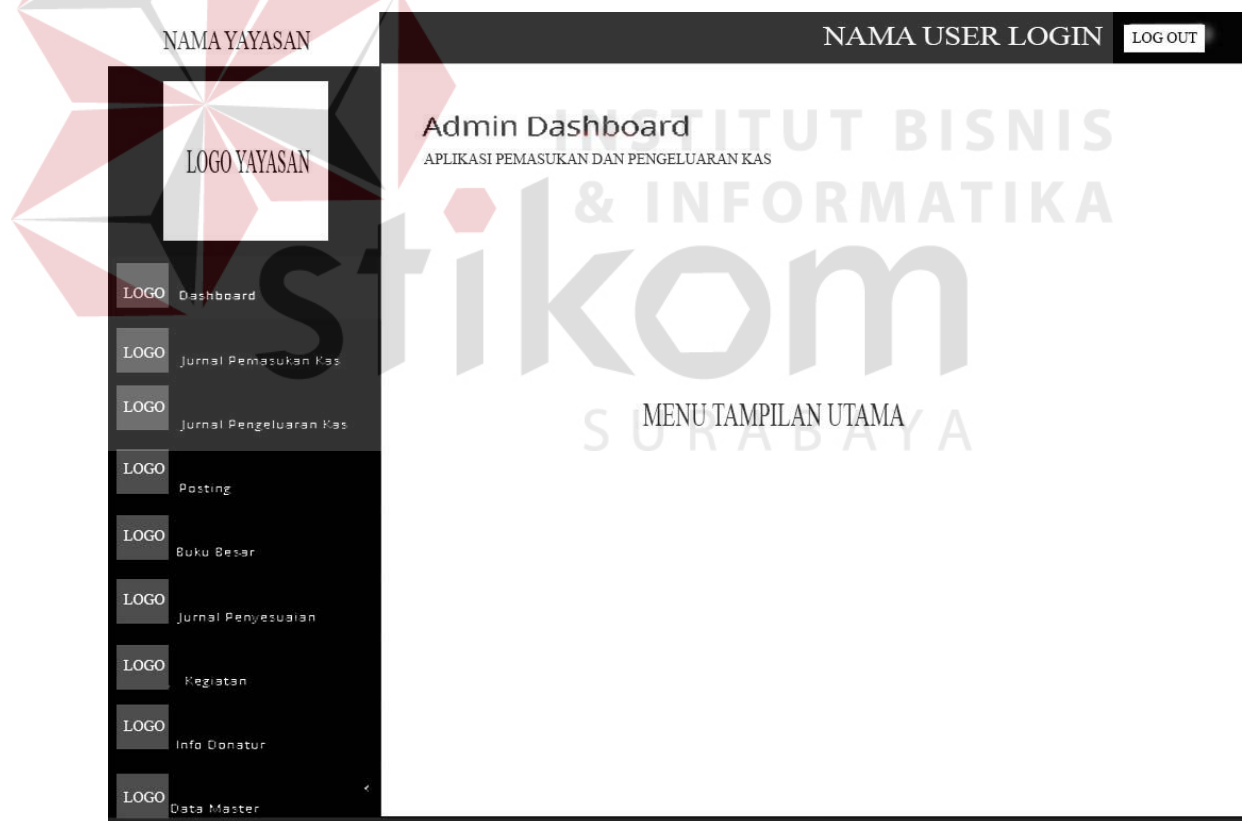
The image shows a login form with two text input fields. The first field is labeled 'Username' and the second is labeled 'Password'. Both fields contain the text 'Text Box'. Below the fields is a 'Login' button with a lock icon.

Gambar 3.16 Desain Form Login

Halaman *Login* adalah halaman tampilan awal dari aplikasi yang nantinya akan dijalankan. *Form Login* ini digunakan untuk keamanan sistem. Tujuannya adalah supaya sistem digunakan oleh orang yang berhak memakai dan berjalan sesuai hak aksesnya masing-masing. Pada halaman ini, user diharuskan untuk memasukkan nama *username* dan *password* kemudian menekan tombol *login*.

A.2 Desain Menu Utama

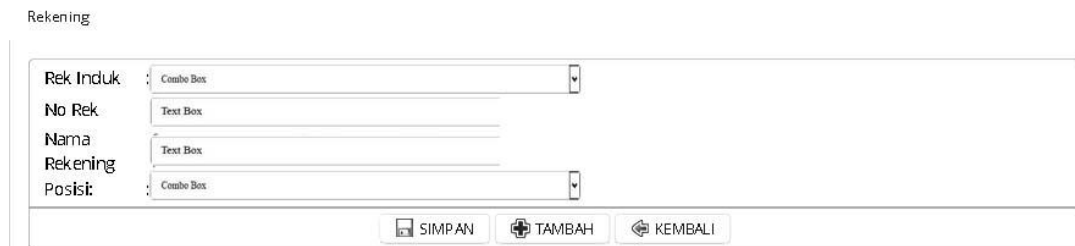
Menu Utama adalah tampilan awal ketika user masuk ke sistem. Menu Utama ini digunakan untuk menampilkan informasi secara sekilas Informasi yang penting. Pengguna yang sudah masuk ke sistem dapat melihat informasi statistik dan menu yang terdapat pada aplikasi.



Gambar 3.17 Desain *Form* Menu Utama

A.3 Desain *Form* Master Rekening

Desain *Form* Master Rekening adalah *form* yang digunakan untuk memasukkan data master rekening, rekening akan digunakan untuk pemasukan dan pengeluaran kas, master rekening ini memiliki *field* berupa rek induk, no rek, nama rekening dan posisi sebagai *debit* atau *credit*.



Rekening

Rek Induk	: Combo Box
No Rek	: Text Box
Nama Rekening	: Text Box
Posisi	: Combo Box

SIMPAN TAMBAH KEMBALI

Gambar 3.18 Desain *Form* Master Rekening

A.4 Desain *Form* Master Saldo Awal

Desain *Form* Saldo Awal adalah *form* yang digunakan untuk memasukkan saldo awal yayasan kedalam program sebelum melakukan transaksi bulanan yayasan, *field* dari saldo awal ini meliputi periode, no rek, jumlah.



Saldo Awal

Periode	: -PILIH-
No Rek	: Combo Box
Jumlah	: Text Box

SIMPAN TAMBAH KEMBALI

Gambar 3.19 Desain *Form* Master Saldo Awal

A.5 Desain *Form* Master Pengguna atau Pegawai

Desain *Form* master pengguna ini merupakan *form* master untuk memasukkandata karyawan kedalam aplikasi serta memberikan hak login kepada setiap karyawan yayasan, pada tabel ini karyawan akan mendapatkan id login setiap bidangnya, dan setiap jabatan karyawan memiliki hak akses yang berbeda.

Pengguna - Tambah

Simpan & Lanjutkan

Username*

Password*

Nama Lengkap

Telp

Alamat

Email

Jabatan

Gambar 3.20 Desain *Form* Pengguna

A.6 Desain *Form* Master Donatur

Desain *form* master donatur merupakan *form* untuk memasukkan data donatur serta memberikan hak akses login donatur untuk dapat melihat program kegiatan yayasan yang telah terlaksana.

Donatur - Tambah

Simpan & Lanjutkan

Nama

Telp

Alamat

Status

Jumlah

Username*

Password*

Gambar 3.21 Desain *Form* Donatur

A.7 Desain Form Master Jurnal Pemasukan Kas

Tabel Pemasukan Kas ini digunakan untuk menunjukkan informasi pemasukan Kas yang telah dilakukan pada periode bulan ini. Tabel berisi tentang pemasukan kas yang dilakukan oleh bagian keuangan. Tabel ini juga dapat menampilkan pemasukan kas berdasarkan kriteria yang dibutuhkan pengguna. Laporan ini nantinya bisa dicetak oleh beberapa pengguna, diantaranya adalah bagian keuangan dan direktur.

Jurnal Pemasukan Kas

Tambah Data Refresh Cetak

Cari No.Jurnal: No.Rek: No.Bukti: TGL Dari: TGL Sampai:

No	No Jurnal	Tanggal	No Bukti	No Rek	Nama Rek	Jumlah	Aksi
Field	Field	Field	Field	Field	Field	Field	Field
Jumlah						0	

Gambar 3.22 Desain Form Tabel Jurnal Pemasukan Kas

Pada saat menekan tombol tambah akan muncul Desain form master jurnal pemasukan kas adalah form yang digunakan untuk melakukan transaksi pemasukan kas, pada form ini bisa langsung memasukkan beberapa no rekening dalam satu nomor jurnal dan nomor bukti.

Jurnal Pemasukan Kas

No Bukti : No Jurnal :
 Keterangan : Tanggal :
 Do natur :

No Rek	Nama Rekening	Jumlah
<input type="text"/>	<input type="text"/>	<input type="text"/>
<input type="text"/>	<input type="text"/>	<input type="text"/>
<input type="text"/>	<input type="text"/>	<input type="text"/>
<input type="text"/>	<input type="text"/>	<input type="text"/>
<input type="text"/>	<input type="text"/>	<input type="text"/>

Setting:

No	#Rek	Nama Rek	Jumlah	Hapus
Saldo			0.00	

Gambar 3.23 Desain Form Input Jurnal Pemasukan Kas

A.8 Desain *Form* Master Jurnal pengeluaran Kas

Tabel Pengeluaran Kas ini digunakan untuk menunjukkan informasi Pengeluaran Kas yang telah dilakukan pada periode bulan ini. Tabel berisi tentang Pengeluaran kas yang dilakukan oleh bagian keuangan. Tabel ini juga dapat menampilkan Pengeluaran kas berdasarkan kriteria yang dibutuhkan pengguna. Laporan ini nantinya bisa dicetak oleh beberapa pengguna, diantaranya adalah bagian keuangan dan direktur.

No	No Jurnal	Tanggal	No Bukti	No Rek	Nama Rek	Jumlah	Aksi
Field	Field	Field	Field	Field	Field	Field	Field
						Jumlah	0

Gambar 3.24 Desain *Form* tabel Jurnal Pengeluaran Kas

Pada saat menekan tombol tambah akan muncul Desain *form* master jurnal pengeluaran kas adalah *form* yang digunakan untuk melakukan transaksi pengeluaran kas, pada *form* ini bisa langsung memasukkan beberapa no rekening dalam satu nomor jurnal dan nomor bukti.

Jurnal Pengeluaran Kas

No Bukti	: Text Box	No Jurnal	: Text Box
Keterangan	: Text Area	Tanggal	: Date Time

No Rek	Nama Rekening	Jumlah
Combo Box	Text Box	Text Box
Combo Box	Text Box	Text Box
Combo Box	Text Box	Text Box
Combo Box	Text Box	Text Box
Combo Box	Text Box	Text Box

Setting: Combo Box

TAMBAH SIMPAN TUTUP

No	#Rek	Nama Rek	Jumlah	Hapus
Saldo			0.00	

Gambar 3.25 Desain *Form Input* Jurnal Pengeluaran Kas

A.9 Jurnal Penyesuaian

Tabel Jurnal Penyesuaian ini digunakan untuk menunjukkan informasi Jurnal Penyesuaian yang telah dilakukan bagian keuangan. Tabel ini juga dapat menampilkan Jurnal Penyesuaian berdasarkan kriteria yang dibutuhkan pengguna. Laporan ini nantinya bisa dicetak oleh beberapa pengguna, diantaranya adalah bagian keuangan dan direktur.

Jurnal Penyesuaian

Tambah Data Refresh Cetak

Cari No.Jurnal: TEXT BOX No.Rek: TEXT BOX No.Bukti: TEXT BOX TGL Dari: TEXT BOX TGL Sampai: TEXT BOX Cari

No	No Jurnal	Tanggal	No Bukti	No Rek	Nama Rek	Jumlah	Aksi
	FIELD	FIELD			FIELD	Jumlah	0

Gambar 3.26 Desain *Form* tabel Jurnal Penyesuaian

Pada saat menekan tombol tambah akan muncul Desain *form* master jurnal penyesuaian adalah *form* yang digunakan untuk melakukan transaksi penyesuaian

No Bukti : Text Box	No Jurnal : Text Box
Keterangan : Text Area	Tanggal : Date Time

No Rek	Nama Rekening	Jumlah
Combo Box	Text Box	Text Box
Combo Box	Text Box	Text Box
Combo Box	Text Box	Text Box
Combo Box	Text Box	Text Box
Combo Box	Text Box	Text Box

Setting : Combo Box

TAMBAH SIMPAN TUTUP

No	#Rek	Nama Rek	Jumlah	Hapus
Saldo			0.00	

Gambar 3.27 Desain *Form Input* Jurnal Penyesuaian

A.10 Desain *Form* Master Kegiatan

Desain tabel kegiatan adalah *form* yang digunakan untuk menampilkan kegiatan ynf yang telah diajukan oleh bagian keuangan, *form* ini menampilkan kegiatan mulai mulai dari kegiatan yang masih *pending*, proses dan acc., pada *form* ini terdapat *field* nama kegiatan, budget, realisasi, status, deskripsi, penanggung jawab, kategori.

Kegiatan

Tambah Cetak

#	Nama Kegiatan	Budget	Realisasi	Status	Deskripsi	Penanggung Jawab	Kategori	
1	FIELD	FIELD	FIELD	FIELD	FIELD	FIELD	FIELD	Q E X
2	FIELD	FIELD	FIELD	FIELD	FIELD	FIELD	FIELD	Q E X
3	FIELD	FIELD	FIELD	FIELD	FIELD	FIELD	FIELD	Q E X
Σ	FIELD	FIELD	FIELD	FIELD	FIELD	FIELD	FIELD	

Pencarian

Gambar 3.28 Desain *Form* Tabel Kegiatan

Pada saat menekan tombol tambah akan muncul Desain *form* master kegiatan adalah *form* yang digunakan untuk mengajukan permohonan kegiatan, *form* ini diajukan oleh bagian keuangan dan akan muncul

pemberitahuan kepada bagian direktur yayasan, pada *form* ini terdapat *field* nama kegiatan, budget, realisasi, status, deskripsi, penanggung jawab, kategori.

The image shows a web form titled "Kegiatan - Tambah" with a "Simpan & Lanjutkan" button. The form contains the following fields:

- Nama Kegiatan:** TEXT BOX
- Budget:** TEXT BOX
- Realisasi:** TEXT BOX
- Status:** COMBO BOX
- Deskripsi:** A rich text editor with a toolbar containing icons for undo, redo, bold, italic, strikethrough, bulleted list, numbered list, link, unlink, and source. Below the toolbar is a "TEXT EDITOR" area with a scroll bar.
- Penanggung Jawab:** COMBO BOX
- Kategori:** COMBO BOX

Gambar 3.29 Desain *Form Input* Kegiatan

B. Desain Output

B.1 Desain Laporan Pemasukan Kas

Desain Laporan Pemasukan Kas terdiri kop surat, tabel laporan dan bagian karyawan yang mengesahkan laporan, untuk tabel laporan terdiri dari *field* nomor jurnal, tanggal jurnal, keterangan, nomor bukti, nomor rekening, jumlah dan donatur penyerah donasi, laporan ini akan di cetak bedasarkan periode yang di pilih oleh bagian keungan kemudian akan diserahkan kepada direktur yayasan.

LAPORAN PEMASUKAN KAS

#	No Jurnal	Tgl Jurnal	Ket	No Bukti	Nama Rekening	Jumlah	Denatur
---	-----------	------------	-----	----------	---------------	--------	---------

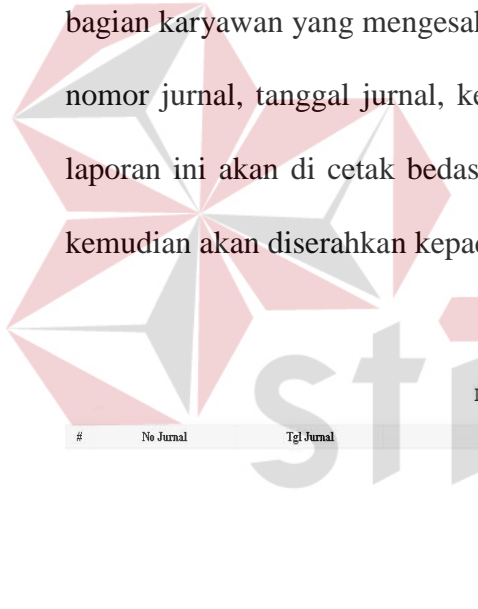
BAGIAN KEUANGAN

MUHAMAD IKROM

Gambar 3.30 Desain Laporan Pemasukan Kas

B.2 Desain Laporan Pengeluaran Kas

Desain Laporan Pengeluaran Kas terdiri kop surat, tabel laporan dan bagian karyawan yang mengesahkan laporan, untuk tabel laporan terdiri dari *field* nomor jurnal, tanggal jurnal, keterangan, nomor bukti, nomor rekening, jumlah, laporan ini akan di cetak berdasarkan periode yang di pilih oleh bagian keuangan kemudian akan diserahkan kepada direktur yayasan.



#	No Jurnal	Tgl Jurnal	Ket	No Bukti	Nama Rekening	Jumlah
---	-----------	------------	-----	----------	---------------	--------

BAGIAN KEUANGAN
MUHAMAD IKROM

Gambar 3.31 Desain Laporan Pengeluaran Kas

B.3 Desain Laporan Arus Kas

Desain Laporan arus Kas terdiri kop surat, tabel laporan dan bagian karyawan yang mengesahkan laporan, untuk tabel laporan terdiri dari arus kas masuk, arus kas keluar, kas bersih, saldo kas awal tahun, saldo kas akhir tahun berdasarkan periode yang di pilih oleh karyawan dalam mencetak laporan, laporan ini akan di cetak oleh bagian keuangan kemudian akan diserahkan kepada direktur yayasan.

**LAPORAN ARUS KAS
NIDA'UL FITRAH
PERIODE TAHUN 2016**

Arus Kas Masuk	
Kas Donasi Dakwah YNF	(+) _____
<i>Total Kas Masuk</i>	_____
Arus Kas Keluar	
Tagihan Listrik	
dakwah	(+) _____
<i>Total Kas Keluar</i>	(-) _____
<i>Penyesuaian</i>	(-/+) _____
<i>Kas Bersih</i>	
<i>Saldo Kas Awal Periode Tahun 2016</i>	(+) _____
<i>Saldo Kas Akhir Periode Tahun 2016</i>	

Gambar 3.32 Desain Laporan Arus Kas

B.4 Desain Laporan Kegiatan

Desain Laporan Kegiatan terdiri kop surat, tabel laporan dan bagian karyawan yang mengesahkan laporan, untuk tabel laporan terdiri dari nama kegiatan, budget kegiatan, persetujuan dana dari direktur, status kegiatan, deskripsi kegiatan, penanggung jawab, kategori, tanggal, tempat dan waktu kegiatan, kegiatan ini akan di vetak berdasarkan periode yang di pilih oleh karayawan dalam mencetak laporan, laporan ini akan di cetak oleh bagian keungan kemudian akan diserahkan kepada direktur yayasan.

LAPORAN KEGIATAN

#	Nama Kegiatan	Budget	Realisasi	Status	Deskripsi	Penanggung Jawab	Kategori	Tanggal	Tempat	Time
---	---------------	--------	-----------	--------	-----------	------------------	----------	---------	--------	------

Bagian Keuangan

Muhamad Ikrom

Gambar 3.33 Desain Laporan Kegiatan

3.13 Desain Uji Coba

Desain uji coba digunakan untuk mengetahui hasil yang dicapai oleh sistem. Hasil tersebut telah sesuai apa tidak dengan hasil yang diharapkan. Berikut pada tabel 3.36 merupakan data untuk desain uji coba master donatur dan pada tabel 3.37 merupakan desain uji coba untuk master donatur, desain uji coba yang akan digunakan untuk melakukan pengujian sehingga mengetahui hasil bagaimana yang diharapkan, pada master donatur ini semua kolom wajib diisi, sehingga aplikasi akan menampilkan peringatan apabila ada salah satu kolom master donatur yang belum diisi.

Tabel 3.36 Data desain uji coba master donatur

Nama	Alamat	HP	Status	Jumlah Donasi	User	Password
Cholix	Jl. Semoawu Utaran No.24, Surabaya	08135772 9384	Tetap	250.000	Cholix123	Cholix123
Faisal	Jl. Simokerto NO.12, Surabaya	08193824 8472	Tidak Tetap	500.000	Faisal123	Faisal123
Reza	Jl. Bader No.223, Kalirejo - Bangil	08193776 6102	Tetap	800.000	Reza123	Reza123
Vivine	Jl. Kedug Baruk No.93, Surabaya	08192847 4643	Tetap	150.000	Vivine123	Vivine123

Tabel 3.37 Desain uji coba master donatur

Fungsi Master Donatur		
Skenario	Percobaan	Hasil yang diharapkan
1	Proses simpan dengan Semua kolom master donatur di isi	Muncul <i>message box</i> bahwa data donatur berhasil disimpan.
2	Proses simpan dengan Kolom nomor HP donatur tidak di isi	Muncul <i>message box</i> bahwa data donatur tidak lengkap.
3	Proses simpan dengan Kolom <i>user</i> dan <i>password</i> di isi kurang dari 6 karakter	Muncul <i>message box</i> bahwa <i>user</i> atau <i>password</i> minimal 6 karakter
4	Proses simpan dengan <i>User</i> dan <i>password</i> di isi sama dengan <i>user</i> dan <i>password</i> milik orang lain.	Muncul <i>message box</i> bahwa <i>user</i> atau <i>password</i> sudah ada..
5	Melakukan <i>update</i> pada data master donatur.	Muncul <i>message box</i> bahwa data berhasil diubah.

Berikut pada tabel 3.38 merupakan data untuk desain uji coba master rekening dan pada tabel 3.38 merupakan desain uji coba untuk master rekening, desain uji coba yang akan digunakan untuk melakukan pengujian terhadap master rekening sehingga mengetahui hasil bagaimana yang diharapkan, pada master rekening nomor rekening tidak boleh sama, dan master rekening memiliki tagihan bulanan yang berarti hanya bisa dilakukan satu kali transaksi dalam satu bulan, sedangkan bukan bulanan merupakan transaksi yang bisa dilakukan lebih dari satu kali dalam satu bulan, posisi rekening merupakan transaksi yang akan digunakan apakah pemasukan atau pengeluaran kas, pada master ini semua kolom wajib diisi sehingga aplikasi akan menampilkan peringatan apabila ada kolom master rekening yang belum diisi.

Tabel 3.38 Data desain uji coba master rekening

Rek. Induk	No. Rekening	Nama Rekening	Tagihan	Posisi
1	1	Aktiva	Bukan Bulanan	Pemasukan
1	1.01	Kas YNF	Bukan Bulanan	Pemasukan
1	1.02	Bank Mandiri	Bukan Bulanan	Pemasukan
2	2	Kewajiban	Bukan Bulanan	Pemasukan
2	2.01	Hutang Jangka Pendek	Bukan Bulanan	Pemasukan
2	2.02	Hutang Jangka Panjang	Bukan Bulanan	Pemasukan
3	3	Aktiva Bersih	Bukan Bulanan	Pemasukan
3	3.01	Aktiva Bersih Tidak terikat	Bukan Bulanan	Pemasukan
3	3.02	Aktiva Bersih Terikat Permanen	Bukan Bulanan	Pemasukan
4	4	Penerimaan	Bukan Bulanan	Pemasukan
4	4.01	Sumbangan Donatur	Bukan Bulanan	Pemasukan
4	4.02	Sumbangan Radio Suara Aninda	Bukan Bulanan	Pemasukan
4	4.03	Sumbangan Kotak Amal Masjid Thayibah	Bukan Bulanan	Pemasukan
5	5	Biaya	Bukan Bulanan	Pengeluaran
5	5.01	Biaya Listrik	Bulanan	Pengeluaran
5	5.02	Biaya Air	Bulanan	Pengeluaran
5	5.03	Biaya Internet	Bulanan	Pengeluaran
5	5.04	Biaya Peralatan dan Sarana	Bukan Bulanan	Pengeluaran
5	5.05	Biaya Gaji Pegawai	Bulanan	Pengeluaran

Tabel 3.39 Desain uji coba master rekening

Form master Rekening		
Skenario	Percobaan	Hasil yang diharapkan
1	Proses simpan dengan Semua kolom master rekening di isi	Muncul <i>message box</i> bahwa data rekening berhasil disimpan.
2	Proses simpan dengan Kolom nama rekening tidak di isi	Muncul <i>message box</i> bahwa data rekening tidak lengkap.

Form master Rekening		
Skenario	Percobaan	Hasil yang diharapkan
3	Proses simpan dengan nomor rekening tidak di isi	Muncul <i>message box</i> bahwa kolom tagihan harus dipilih.
4	Proses simpan dengan Kolom <i>combo box</i> posisi tidak dipilih	Muncul <i>message box</i> bahwa kolom posisi harus dipilih.
5	Proses Simpan dengan nomor rekening sama maka akan muncul <i>notifikasi</i> bahwa nomor rekening sudah ada.	Muncul <i>message box</i> bahwa nomor rekening sudah ada.
6	Menampilkan data rekening	Aplikasi Menampilkan data rekening.
7	Melakukan <i>update</i> pada data master rekening .	Muncul <i>message box</i> bahwa data berhasil dirubah.

Berikut pada tabel 3.41 merupakan data untuk desain uji coba master kebijakan pengeluaran dana dan pada tabel 3.42 merupakan desain uji coba untuk master kebijakan pengeluaran dana, desain uji coba yang akan digunakan untuk melakukan pengujian terhadap master kebijakan pengeluaran dana sehingga mengetahui hasil bagaimana yang diharapkan, pada master ini jumlah persentase secara keseluruhan harus berjumlah seratus dan masukkan untuk persentase harus diatas nol, dan pada master ini semua kolom wajib diisi sehingga aplikasi akan menampilkan peringatan apabila ada kolom master kebijakan yang belum diisi.

Tabel 3.40 Data desain uji coba master kebijakan pengeluaran dana

id	nama	persen
1	Dakwah	40
2	Pendidikan	30
3	Sosial	30

Tabel 3.41 Desain uji coba master kebijakan pengeluaran dana

Fungsi Master Kebijakan pengeluaran dana		
Skenario	Percobaan	Hasil yang diharapkan
1	Proses simpan dengan Semua kolom master kebijakan pengeluaran dana di isi	Muncul <i>message box</i> bahwa data kebijakan

Fungsi Master Kebijakan pengeluaran dana		
Skenario	Percobaan	Hasil yang diharapkan
		pengeluaran dana berhasil disimpan..
2	Proses simpan dengan Kolom nama kebijakan pengeluaran dana tidak di isi	Muncul <i>message box</i> bahwa data kebijakan pengeluaran dana tidak lengkap.
3	Menampilkan data kebijakan pengeluaran dana	Aplikasi Menampilkan data kebijakan pengeluaran dana
4	Melakukan <i>update</i> pada data master kebijakan pengeluaran dana .	Muncul <i>message box</i> bahwa data berhasil dirubah.

Berikut pada tabel 3.42 merupakan data untuk desain uji coba master saldo awal dan pada tabel 3.43 merupakan desain uji coba untuk saldo awal, desain uji coba yang akan digunakan untuk melakukan pengujian terhadap master saldo awal sehingga mengetahui hasil bagaimana yang diharapkan, pada master saldo awal nomor rekening tidak boleh sama, jumlah yang dimasukkan harus lebih dari nol, pada master ini semua kolom wajib diisi sehingga aplikasi akan menampilkan peringatan apabila ada kolom master saldo awal yang belum diisi.

Tabel 3.42 Data desain uji coba saldo awal

Periode	No Rekening	Jumlah
2016	1.01	42.800.000
2016	1.02	61.200.000
2016	1.03	35.700.000

Tabel 3.43 Desain uji coba saldo awal

Fungsi Saldo Awal		
Skenario	Percobaan	Hasil yang diharapkan
1	Proses simpan dengan Semua kolom saldo awal di isi	Muncul <i>message box</i> bahwa data saldo awal berhasil disimpan..

Fungsi Saldo Awal		
Skenario	Percobaan	Hasil yang diharapkan
2	Proses simpan dengan Kolom no rekening saldo awal tidak di isi	Muncul <i>message box</i> bahwa data saldo awal tidak lengkap.
3	Proses simpan jumlah saldo awal kurang dari nol.	Muncul <i>message box</i> saldo awal harus diatas nol.
4	Menampilkan data saldo awal	Aplikasi Menampilkan data saldo awal
5	Melakukan <i>update</i> pada data saldo awal	Muncul <i>message box</i> bahwa data berhasil dirubah.

Berikut pada tabel 3.44 merupakan data untuk desain uji coba transaksi pemasukan kas dan pada tabel 3.45 merupakan desain uji coba untuk transaksi pemasukan kas, desain uji coba yang akan digunakan untuk melakukan pengujian terhadap transaksi pemasukan kas sehingga mengetahui hasil bagaimana yang diharapkan, pada transaksi pemasukan kas apabila bagian keuangan memilih nama donatur maka donatur akan menerima SMS dari aplikasi sebagai tanda ucapan terimakasih YNF apabila telah menyerahkan donasinya beserta jumlah donasi yang diberikan donatur akan muncul pada SMS, pada *form* ini semua kolom wajib diisi kecuali keterangan, dan donatur.

Tabel 3.44 Data desain uji coba transaksi pemasukan kas

No Bukti	Keterangan	No Jurnal	Tanggal	Donatur	Nama Rekening	Jumlah
DN100	Sumbangan Donatur	0460001	2016-04-09	Cholix	Kas Donasi	250.000
DN101	Sumbangan Donatur	0460001	2016-04-12	Faisal	Kas Donasi	500.000
DN102	Sumbangan Donatur	0460001	2016-04-13	Reza	Kas Donasi	800.000

Tabel 3.45 Desain transaksi pemasukan kas

Fungsi Transaksi Pemasukan Kas		
Skenario	Percobaan	Hasil yang diharapkan
1	Proses simpan dengan Semua kolom jurnal pemasukan kas di isi	Muncul <i>message box</i> bahwa jurnal pemasukan kas berhasil disimpan.
2	Proses simpan dengan Kolom nomor bukti jurnal pemasukan kas tidak di isi	Muncul <i>message box</i> bahwa data pemasukan kas tidak lengkap.
3	Proses simpan dengan Kolom nama rekening tidak terisi	Muncul <i>message box</i> bahwa nama rekening belum di isi.
4	Proses simpan dengan nama donatur tidak dipilih	Muncul <i>message box</i> bahwa pemasukan kas berhasil disimpan namun tidak melakukan pengiriman SMS..
5	Proses simpan dengan nama donatur dipilih	Muncul <i>message box</i> bahwa pemasukan kas berhasil disimpan dan melakukan pengiriman SMS “Ucapan Terimakasih” kepada donatur yang dipilih.

Berikut pada tabel 3.46 merupakan data untuk desain uji coba master transaksi pengeluaran kas pada tabel 3.47 merupakan desain uji coba untuk transaksi pengeluaran kas, desain uji coba yang akan digunakan untuk melakukan pengujian terhadap transaksi pengeluaran kas sehingga mengetahui hasil bagaimana yang diharapkan, pada transaksi pengeluaran kas apabila bagian melakukan transaksi dengan jenis rekening bulanan maka transaksi tersebut hanya bisa dilakukan satu kali dalam sebulan, sedangkan jika tipe rekening yang dipilih bukan bulanan, maka transaksi tersebut bisa dilakukan lebih dari satu kali dalam sebulan, semua kolom wajib diisi kecuali keterangan.

Tabel 3.46 Data Desain uji coba transaksi pengeluaran kas

No Bukti	Keterangan	No Jurnal	Tanggal	Nama Rekening	Jumlah
DK100	Biaya Listik	0460011	2016-04-09	Biaya Listik	500.000
DK101	Biaya Air	0460012	2016-04-12	Biaya Air	150.000
DK102	Biaya Internet	0460013	2016-04-13	Biaya Internet	300.000
DK103	Pensilku Stikom	0460014	2016-04-16	Pengeluaran Kepada Masyarakat	800.000

Tabel 3.47 desain uji coba transaksi pengeluaran kas

Fungsi Transaksi Pengeluaran Kas		
Skenario	Percobaan	Hasil yang diharapkan
1	Proses simpan dengan Semua kolom jurnal pengeluaran kas di isi	Muncul <i>message box</i> bahwa jurnal pengeluaran kas berhasil disimpan.
2	Proses simpan dengan Kolom nomor bukti jurnal pengeluaran kas tidak di isi	Muncul <i>message box</i> bahwa data pengeluaran kas tidak lengkap.
3	Proses simpan dengan Kolom nama rekening tidak terisi	Muncul <i>message box</i> bahwa nama rekening belum di isi.
5	Proses simpan dengan kolom rekening selain "Pengeluaran Kepada Masyarakat**"	Muncul <i>message box</i> bahwa pemasukan kas berhasil disimpan dan jumlah pengeluaran mengurangi kas bersih pada halaman kegiatan.
6	Proses simpan dengan kolom rekening "Pengeluaran Kepada Masyarakat**"	Muncul <i>message box</i> bahwa pemasukan kas berhasil disimpan dan jumlah pengeluaran tidak mengurangi kas bersih pada halaman kegiatan.

Berikut pada tabel 3.48 merupakan data untuk desain uji coba posting kedalam buku besar pada tabel 3.49 merupakan desain uji coba untuk posting kedalam buku besar, desain uji coba yang akan digunakan untuk melakukan

pengujian terhadap posting kedalam buku besar sehingga mengetahui hasil bagaimana yang diharapkan, pada proses ini seluruh data yang bersifat periode bulan ini akan dipindahkan ke data yang sudah diakumulasikan secara keseluruhan pada buku besar, setelah bagian keuangan melakukan proses posting, pada saat posting dilakukan maka saldo pada buku besar akan diakumulasikan.

Tabel 3.48 Data desain uji coba posting kedalam buku besar

Transaksi	Periode Posting	Debet	Kredit	Saldo Awal	Saldo Akhir
Donasi Dakwah	April 2016	250.000	-	51.500.000	51.750.000
Donasi Dakwah	April 2016	-	1.000.000	51.750.000	50.750.000
Donasi Dakwah	April 2016	-	500.000	50.750.000	50.250.000
Donasi Dakwah	April 2016	500.000	-	50.250.000	50.750.000

Tabel 3.49 Desain uji coba posting kedalam buku besar

Fungsi Posting kedalam buku besar		
Skenario	Percobaan	Hasil yang diharapkan
1	Proses posting dilakukan	Saldo akan menyesuaikan dengan transaksi pemasukan kas, pengeluaran kas yang telah dilakukan

Berikut pada tabel 3.50 merupakan data untuk desain uji coba jurnal penyesuaian pada tabel 3.51 merupakan desain uji coba untuk jurnal penyesuaian, desain uji coba yang akan digunakan untuk melakukan pengujian terhadap jurnal penyesuaian sehingga mengetahui hasil bagaimana yang diharapkan, pada proses penyesuaian ini akan merubah saldo pada buku besar, apabila terdapat kesalahan pada saat melakukan transaksi pemasukan kas atau transaksi pengeluaran kas, pada transaksi ini semua kolom wajib diisi kecuali keterangan.

Tabel 3.50 Data desain transaksi jurnal penyesuaian

No Bukti	Keterangan	No Jurnal	Tanggal	Jumlah (debit/kredit)	Jumlah	Saldo awal	Saldo Akhir
DP100	Donasi dakwah	0460022	2016-04-09	debit	50.000	50.750.000	50.800.000
DP101	Donasi dakwah	0460023	2016-04-12	debit	50.000	50.800.000	50.850.000
DP102	Donasi dakwah	0460023	2016-04-13	kredit	100.000	50.850.000	50.750.000

Tabel 3.51 Desain uji coba transaksi jurnal penyesuaian

Fungsi Transaksi Penyesuaian		
Skenario	Percobaan	Hasil yang diharapkan
1	Proses simpan dengan Semua kolom jurnal penyesuaian di isi	Muncul <i>message box</i> bahwa penyesuaian berhasil disimpan.
2	Proses simpan dengan Kolom nomor bukti jurnal penyesuaian kas tidak di isi	Muncul <i>message box</i> bahwa data penyesuaian tidak lengkap.
3	Proses simpan dengan Kolom nama rekening tidak terisi	Muncul <i>message box</i> bahwa nama rekening belum di isi.
4	Proses simpan dengan kolom jumlah <i>debit</i>	Muncul <i>message box</i> bahwa penyesuaian berhasil disimpan dan jumlah penyesuaian akan menambah jumlah pada rekening yang dipilih.
5	Proses simpan dengan kolom jumlah <i>kredit</i>	Muncul <i>message box</i> bahwa penyesuaian berhasil disimpan dan jumlah penyesuaian akan mengurangi jumlah pada rekening yang dipilih.

Berikut pada tabel 3.52 merupakan data untuk desain uji cetak laporan pemasukan kas pada tabel 3.53 merupakan desain uji coba cetak laporan pemasukan kas, desain uji coba yang akan digunakan untuk melakukan pengujian terhadap cetak laporan

pemasukan kas sehingga mengetahui hasil bagaimana yang diharapkan, pada proses cetak laporan pemasukan kas ini harus menampilkan data-data yang diperlukan dan desain laporan yang sesuai dengan standar yang berlaku.

Tabel 3.52 Data desain uji coba cetak laporan pemasukan kas

No Bukti	Keterangan	No Jurnal	Tanggal	Donatur	Nama Rekening	Jumlah
DN100	Sumbangan Donatur	0460001	2016-04-09	Cholix	Kas Donasi	500.000
DN101	Sumbangan Donatur	0460001	2016-04-12	Faisal	Kas Donasi	300.000
DN102	Sumbangan Donatur	0460001	2016-04-13	Reza	Kas Donasi	600.000

Tabel 3.53 Desain uji coba cetak laporan pemasukan kas

Fungsi cetak laporan pemasukan kas		
Skenario	Percobaan	Hasil yang diharapkan
1	Menampilkan data kas masuk yang sudah dilakukan	Data pemasukan kas muncul pada format laporan
2	Menampilkan total kas masuk	Total Data pemasukan kas muncul pada format laporan
3	Memberikan format yayasan	Kop surat dan <i>form</i> tanda tangan muncul pada format laporan
4	Menampilkan tanggal laporan	Tanggal cetak laporan muncul pada format laporan

Berikut pada tabel 3.54 merupakan data untuk desain uji coba cetak laporan pengeluaran kas pada tabel 3.55 merupakan desain uji coba untuk cetak laporan pengeluaran kas, desain uji coba yang akan digunakan untuk melakukan pengujian terhadap laporan pengeluaran kas sehingga mengetahui hasil bagaimana yang diharapkan, pada proses cetak pengeluaran kas ini data yang dibutuhkan dapat ditampilkan dengan format laporan yang sudah ditetapkan.

Tabel 3.54 data desain uji coba cetak laporan pengeluaran kas

No Bukti	Keterangan	No Jurnal	Tanggal	Nama Rekening	Jumlah
DK100	Biaya Listik	0460011	2016-04-09	Biaya Listik	500.000
DK101	Biaya Air	0460012	2016-04-12	Biaya Air	150.000
DK102	Biaya Internet	0460013	2016-04-13	Biaya Internet	300.000
DK103	Pensilku Stikom	0460014	2016-04-16	Pengeluaran Kepada Masyarakat	800.000

Tabel 3.55 desain uji coba cetak laporan pengeluaran kas

Fungsi cetak laporan pengeluaran kas		
Skenario	Percobaan	Hasil yang diharapkan
1	Menampilkan data kas yang sudah dilakukan	Data pengeluaran kas muncul pada format laporan.
2	Menampilkan total kas keluar	Total Data pengeluaran kas muncul pada format laporan
3	Memberikan format yayasan	Kop surat dan <i>form</i> tanda tangan muncul pada format laporan
4	Menampilkan tanggal laporan	Tanggal cetak laporan muncul pada format laporan

Berikut pada tabel 3.56 merupakan data untuk desain uji coba pengirim pesan SMS kepada donatur yang belum menyerahkan donasi pada tabel 3.57 merupakan desain uji coba untuk pengirim pesan SMS kepada donatur yang belum menyerahkan donasi, desain uji coba yang akan digunakan untuk melakukan pengujian sehingga mengetahui hasil bagaimana yang diharapkan, pada proses pengirim pesan SMS kepada donatur yang belum menyerahkan donasi ini, aplikasi akan melakukan pengiriman SMS hanya kepada donatur yang belum menyerahkan donasi pada bulan ini.

Tabel 3.56 Data desain uji coba mengirim pesan SMS kepada donatur tetap yang belum menyerahkan donasi

Id	Tanggal Pembayaran	Nama	HP	Status	Jumlah Donasi	Pembayaran
1	04.04.2016	Cholix	08135772 9384	Tetap	250.000	LUNAS
2		Faisal	08193824 8472	Tetap	500.000	
3	05.04.2016	Reza	08193776 6102	Tetap	800.000	LUNAS
4		Vivine	08192847 4643	Tetap	150.000	

Tabel 3.57 Desain uji coba mengirim SMS kepada donatur tetap yang belum menyerahkan donasi

Fungsi Pengiriman pesan SMS kepada donatur tetap yang belum menyerahkan donasi		
Skenario	Percobaan	Hasil yang diharapkan
1	Bagian keuangan menekan tombol SMS kesemua donatur	Muncul <i>message box</i> pesan SMS “peringatan” sudah terkirim kepada donatur tetap yang belum menyerahkan donasinya
2	Bagian Keuangan mengirim SMS kepada donatur yang belum membayar.	Bedasarkan data pada tabel 3.56 aplikasi akan melakukan pengiriman SMS peringatan pembayaran kepada faisal dan vivine.

Berikut pada tabel 3.58 merupakan data untuk desain uji coba pembagian pengeluaran kas berdasarkan kebijakan yang telah ditetapkan pada tabel 3.59 merupakan desain uji coba untuk pembagian pengeluaran kas berdasarkan kebijakan yang telah ditetapkan, desain uji coba yang akan digunakan untuk melakukan pengujian sehingga mengetahui hasil bagaimana yang diharapkan, pada proses ini aplikasi akan membagi secara otomatis kas bersih yang diperoleh dari total

pemasukan kas yang sudah dikurangi dengan biaya dan tagihan bulanan, dari kas bersih ini akan tampil pada tabel kegiatan pada saat direktur melakukan revisi program kegiatan, tabel ini akan memberikan informasi kepada direktur untuk membantu mengambil keputusan, karna pada tabel ini dapat menampilkan ketersediaan anggaran untuk setiap masing-masing kelompok program YNF.

Tabel 3.58 Data desain uji coba pembagian pengeluaran kas berdasarkan kebijakan yang telah ditetapkan

No	Kebijakan	Prosentase	Anggaran Dana	Dana Terpakai	Sisa
1	Dakwah	40%	1.440.000,00	1.100.000,00	340.000,00
2	Pendidikan	30%	885.000,00	600.000,00	285.000,00
3	Sosial	30%	625.000,00	200.000,00	425.000,00
Σ			2.950.000,00	1.900.000,00	1.050.000,00

Tabel 3.59 Desain uji coba pembagian pengeluaran kas berdasarkan kebijakan yang telah ditetapkan

Fungsi pembagian pengeluaran kas berdasarkan kebijakan yang telah ditetapkan		
Skenario	Percobaan	Hasil yang diharapkan
1	Direktur membuka program kegiatan	Muncul tabel ketersediaan anggaran untuk setiap kelompok program kegiatan
2	Direktur memperbaiki program kegiatan	Tabel menampilkan anggaran dana yang tersedia, anggaran dana yang sudah digunakan perkelompok kegiatan dan sisa anggaran perkelompok kegiatan
3	Direktur memperbaiki program kegiatan	Tabel menampilkan total dari setiap masing kolom anggaran
4	Direktur menyetujui program kegiatan	Anggaran dana akan memberikan peringatan apabila melebihi anggaran yang tersedia

Fungsi pembagian pengeluaran kas berdasarkan kebijakan yang telah ditetapkan		
Skenario	Percobaan	Hasil yang diharapkan
		dan aplikasi memberikan pilihan apakah akan dilakukan pengambilan dana talangan.

Berikut pada tabel 3.60 merupakan data untuk desain uji coba pencatatan program kegiatan YNF pada tabel 3.61 merupakan desain uji coba untuk pencatatan program kegiatan, desain uji coba yang akan digunakan untuk melakukan pengujian sehingga mengetahui hasil bagaimana yang diharapkan, pada proses ini aplikasi dilakukan pengecekan terhadap data pencatatan program kegiatan, semua kolom wajib diisi oleh begain keuangan kecuali kolom disetujui untuk melakukan pengajuan program kegiatan, maka aplikasi akan meberikan peringatan apabila ada kolom yang belum diisi.

Tabel 3.60 Data desain pencatatan program kegiatan YNF

Nama Kegiatan	Budget	disetujui	status	deskripsi	Penanggung Jawab	kategori	Tanggal	Tempat
Pensil UKKI Stikom	250.000		<i>pending</i>	Kajian Rutin	Bagian keuangan	dakwah	12.04.2016	Surabaya
Belajar Qur'an	400.000		<i>pending</i>	acara Rutin	Bagian keuangan	pendidikan	12.04.2016	Surabaya

Tabel 3.61 Desain uji coba pencatatan program kegiatan YNF

Fungsi pencatatan program kegiatan YNF		
Skenario	Percobaan	Hasil yang diharapkan
1	Proses simpan dengan Semua kolom kegiatan di isi	Muncul <i>message box</i> bahwa kegiatan berhasil disimpan.
2	Proses simpan dengan Kolom nama kegiatan tidak di isi	Muncul <i>message box</i> bahwa data kegiatan tidak lengkap.

Fungsi pencatatan program kegiatan YNF		
Skenario	Percobaan	Hasil yang diharapkan
3	Proses simpan dengan Kolom penanggung jawab belum dipilih	Muncul <i>message box</i> bahwa penanggung jawab harus dipilih
4	Menampilkan data kegiatan	Aplikasi menampilkan data kegiatan dalam bentuk tabel

Berikut pada tabel 3.62 merupakan data untuk desain uji coba mengambil dana talangan dari kelompok program kegiatan yang lain pada tabel 3.63 merupakan desain uji coba untuk mengambil dana talangan dari kelompok program kegiatan yang lain, desain uji coba yang akan digunakan untuk melakukan pengujian sehingga mengetahui hasil bagaimana yang diharapkan, pada proses ini aplikasi memberikan peringatan kepada direktur apabila direktur menyetujui anggaran program kegiatan yang melebihi dari ketersediaan dana program tersebut, maka aplikasi menawarkan opsi untuk mengambil dana dari kelompok program kegiatan yang lain, aplikasi menampilkan jumlah kekurangan dana program tersebut dan direktur dapat memilih akan mengambil dana talangan dari anggaran kelompok program kegiatan yang mana.

Tabel 3.62 Data desain uji coba mengambil dana talangan dari anggaran kelompok program kegiatan yang lain

Id	Tanggal	Nama program dipindahkan dana	Nama Program Penerima Dana	Jumlah	Dana Awal	Dana Akhir
1	04.04.2016	sosial	dakwah	156.400	343.600	500.000

Tabel 3.63 Desain uji coba mengambil dana talangan dari anggaran kelompok program kegiatan yang lain

Fungsi mengambil dana talangan dari anggaran kelompok program kegiatan yang lain		
Skenario	Percobaan	Hasil yang diharapkan
1	Direktur menyetujui program kegiatan yang anggarannya kurang	Muncul <i>alert</i> dana anggaran tidak cukup dan muncul opsi apakah ingin mengambil dana talangan, aplikasi menampilkan tabel sisa anggaran untuk setiap program.
2	Direktur mengambil dana talangan dari program sosial untuk program dakwah	Aplikasi mengurangi sisa anggaran dana sosial dan menambahkannya pada program dakwah
3	Direktur menyetujui program kegiatan	Aplikasi menampilkan <i>alert</i> program berhasil disimpan, dan aplikasi menampilkan tabel anggaran yang sudah diakumulasikan.

Berikut pada tabel 3.64 merupakan data untuk desain uji coba perbaikan dan persetujuan program kegiatan pada tabel 3.65 merupakan desain uji coba untuk perbaikan dan persetujuan program kegiatan, desain uji coba yang akan digunakan untuk melakukan pengujian sehingga mengetahui hasil bagaimana yang diharapkan, pada proses ini aplikasi memberikan pemberitahuan pada menu bagian keuangan apabila proses diubah oleh direktur menjadi proses, dan muncul pemberitahuan pada menu direktur apabila bagian keuangan mencatat program kegiatan dengan status *pending*.

Tabel 3.64 Data desain perbaikan dan persetujuan program kegiatan YNF

Nama Kegiatan	Bud get	disetu jui	status	deskripsi	Penanggung Jawab	kategoti	Tanggal	Tempat
Pensil UKKI Stikom	250.000	250.000	ACC	Kajian Rutin	Bagian keuangan	dakwah	12.04.2016	Surabaya
Belajar Qur'an	400.000	350.000	proses	acara Rutin	Bagian keuangan	pendidikan	12.04.2016	Surabaya

Tabel 3.65 Desain perbaikan dan persetujuan progam kegiatan YNF

Fungsi perbaikan dan persetujuan progam kegiatan YNF		
Skenario	Percobaan	Hasil yang diharapkan
1	Proses simpan tanpa merubah data	Muncul <i>message box</i> bahwa kegiatan berhasil disimpan dan status masih <i>pending</i>
2	Proses simpan dengan kondisi staus proses	Muncul <i>message box</i> bahwa data kegiatan berhasil disimpan dan akan muncul <i>notification</i> pada menu bagian keuangan untuk direvisi
3	Proses simpan dengan kondisi ACC	Muncul <i>message box</i> kegiatan berhasil disimpan

Pada tabel 3.66 dan tabel 3.67 dibawah ini merupakan uji coba cetak data laporan kegiatan dan cetak laporan kegiatan, pengujian ini dilakukan agar hasil yang diharapkan sesuai dengan kebutuhan dan format yang telah ditetapkan.

Tabel 3.66 Data desain uji coba cetak laporan kegiatan

Nama Kegiatan	Budget	disetujui	status	deskripsi	Penanggung Jawab	kategori	Tanggal	Tempat
Pensil UKKI Stikom	250.000	250.000	ACC	Kajian Rutin	Bagian keuangan	dakwah	12.04.2016	Surabaya
Belajar Qur'an	400.000	350.000	proses	acara Rutin	Bagian keuangan	pendidikan	12.04.2016	Surabaya

Tabel 3.67 Desain uji coba cetak laporan kegiatan

Fungsi cetak laporan kegiatan		
Skenario	Percobaan	Hasil yang diharapkan
1	Menampilkan Total <i>budget</i> di laporan kegiatan	Total <i>budget</i> tampil di laporan kegiatan pada bagian bawah tabel.
2	Menampilkan total realisasi dilaporan kegiatan	Total realisasi tampil di laporan kegiatan pada bagian bawah tabel.
3	Menampilkan kop surat dan <i>form</i> tanda tangan direktur dan bagian keuangan	Kop surat dan <i>form</i> tanda tangan muncul pada format laporan

Fungsi cetak laporan kegiatan		
Skenario	Percobaan	Hasil yang diharapkan
4	Direktur mencetak laporan	Tanggal cetak laporan muncul pada format laporan

Pada tabel 3.68 dan tabel 3.69 dibawah ini merupakan uji coba cetak data laporan arus kas dan cetak laporan arus kas, pengujian ini dilakukan agar hasil yang diharapkan sesuai dengan kebutuhan dan format yang telah ditetapkan.

Tabel 3. 68 Data desain uji coba cetak laporan arus kas

Arus kas Masuk	Jumlah kas masuk	Arus kas keluar	Jumlah Kas Keluar	Penyesuaian	Saldo Awal
Kas donasi dakwah	1.640.000	Tagihan Listrik	20.000	0	226.511.000

Tabel 3.69 Desain uji coba cetak laporan arus kas

Fungsi cetak laporan arus kas		
Skenario	Percobaan	Hasil yang diharapkan
1	Menampilkan total arus kas masuk	Data Arus Kas Masuk dan keluar ditampilkan pada laporan
2	Menampilkan total arus kas keluar	Arus kas keluar ditampilkan pada laporan
3	Menjumlahkan dengan penyesuaian agar muncul kas bersih	Kas bersih tampil pada laporan.
4	Menjumlahkan saldo awal dengan kas bersih sehingga muncul saldo akhir	Saldo akhir tampil pada laporan
5	Menampilkan kop surat dan <i>form</i> tanda tangan pada laporan	Kop surat dan <i>form</i> tanda tangan tampil pada laporan