

BAB IV

HASIL DAN PEMBAHASAN

4.1 Analisis Sistem

Analisis sistem ini digunakan untuk melihat proses-proses sistem baru yang akan dibuat. Dari analisa sistem ini juga bisa melihat perbedaan antara sistem yang lama dengan sistem yang baru. Analisa sistem ini berisi dan *System Flow*, *Data Flow Diagram* dan *Entity Relationship Diagram*.

4.2 Desain Sistem

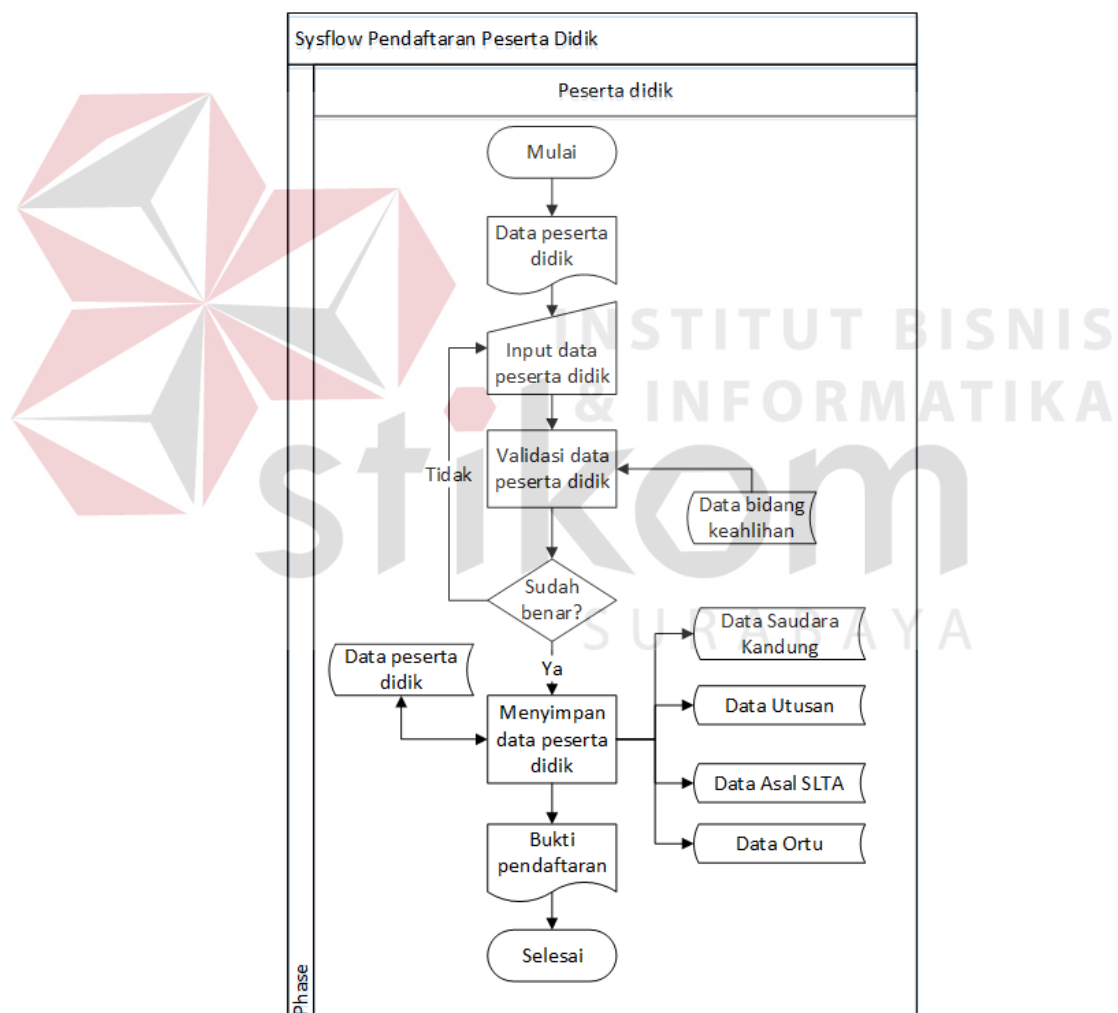
Berdasarkan analisis yang telah dilakukan, maka dibuatlah sistem yang baru. Sistem yang baru tersebut dapat digambarkan pada *system flow* berikut ini:

4.2.1 System Flow

System Flow digunakan untuk melihat rancangan sistem dibuat. Setelah menggambarkan *document flow* yang ada di Mandiri Entrepreneur Center, maka langkah berikutnya adalah mengajukan atau merancang sistem baru untuk menunjang atau mempercepat dan agar tidak kehilangan data. Langkah pertama untuk membuat sistem tersebut adalah membuat *system flow*nya terlebih dahulu. Berikut ini adalah *system flow* yang direkomendasikan guna menunjang kinerja pada bagian Akademis pada Mandiri Entrepreneur Center.

A. System Flow Pendaftaran Peserta Didik

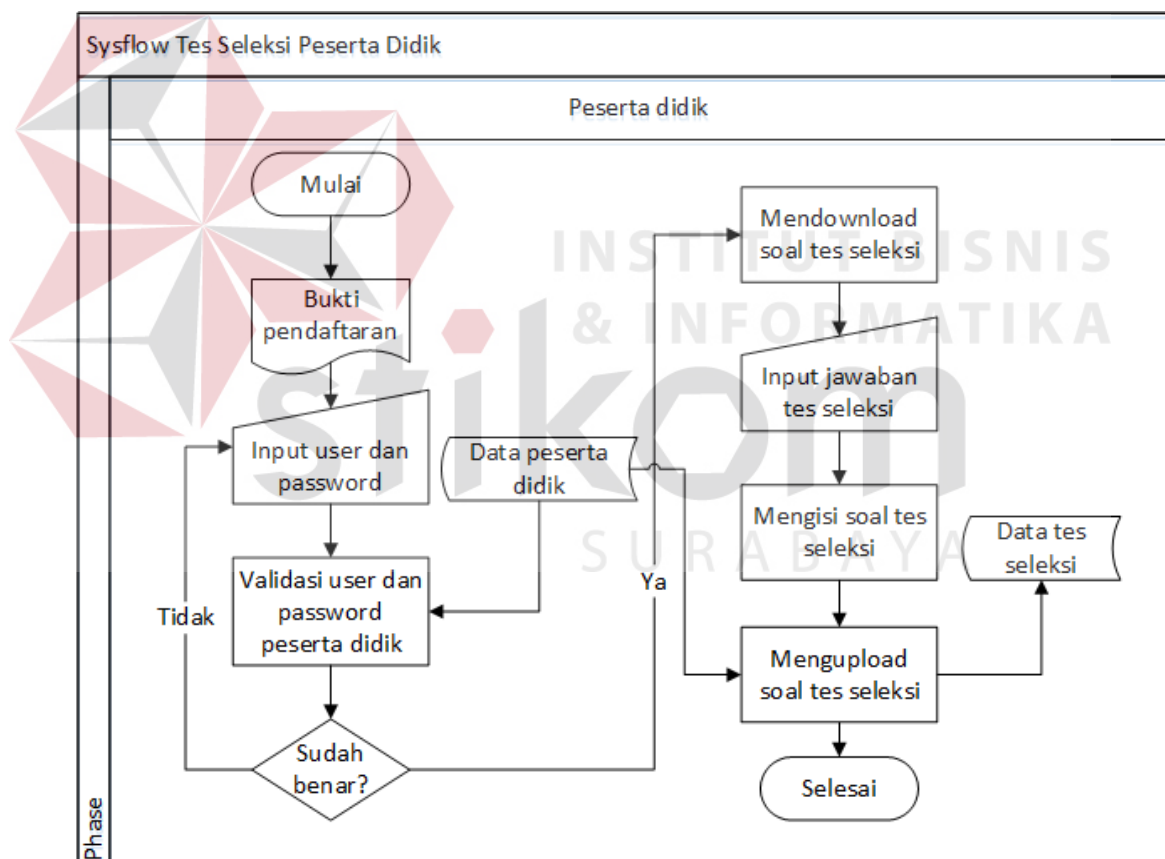
System flow pendaftaran peserta didik, calon peserta didik terlebih dahulu mengisi form pendaftaran melalui web, setelah mengisi data calon peserta didik disimpan dalam *database* peserta didik, saudara kandung, utusan, asal slta, ortu. Setelah itu calon peserta didik mendapatkan bukti pendaftaran. *System Flow* Pendaftaran Peserta Didik dapat dilihat pada Gambar 4.1.



Gambar 4.1 System Flow Pendaftaran Peserta Didik

B. System Flow Tes Seleksi Peserta Didik

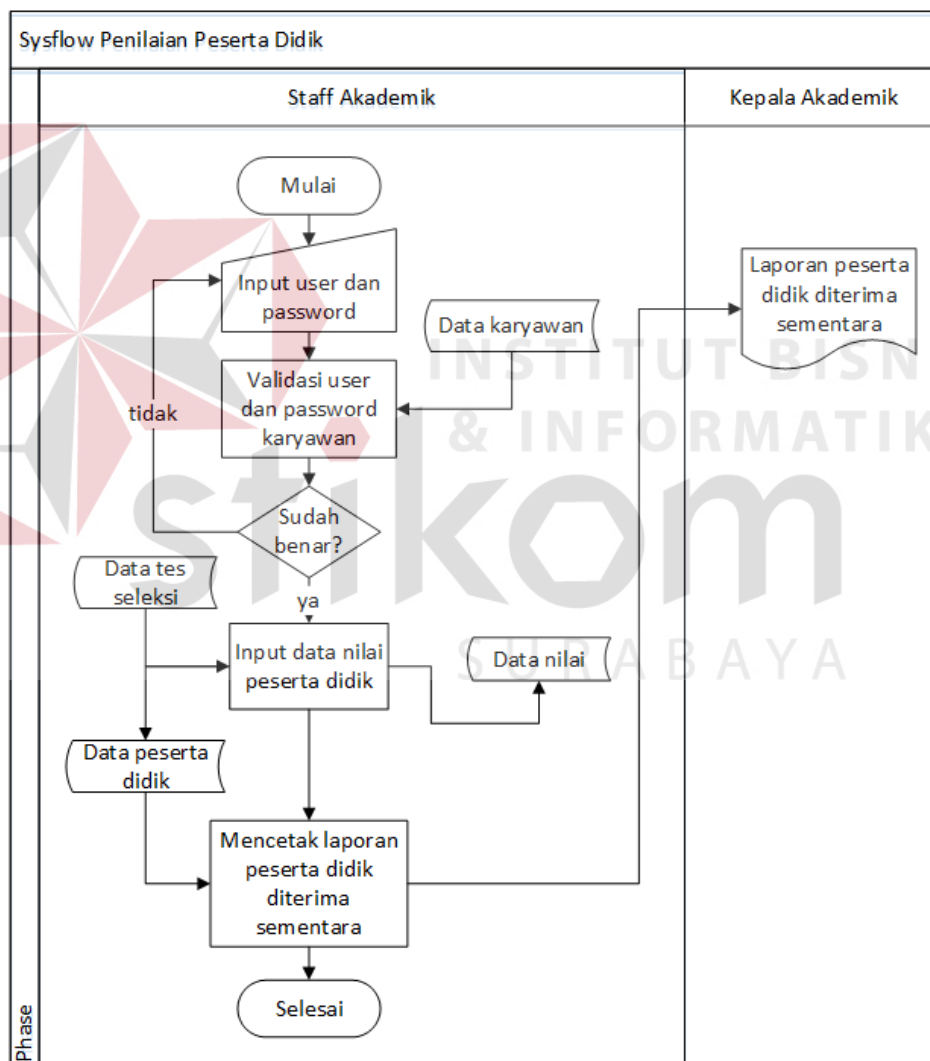
System Flow tes seleksi peserta didik, calon peserta didik terlebih dahulu login dengan menggunakan *username* dan *password* yang ada di bukti pendaftaran. Jika berhasil login calon peserta didik dipersilahkan untuk mengunduh soal dan mengisinya, setelah mengisi semua soal calon peserta harus mengupload jawaban dan disimpan ke *database* tes seleksi untuk diberi penilaian. *System Flow* Tes Seleksi Peserta Didik dapat dilihat pada Gambar 4.2.



Gambar 4.2 System Flow Tes Seleksi Peserta Didik

C. System Flow Penilaian Peserta Didik

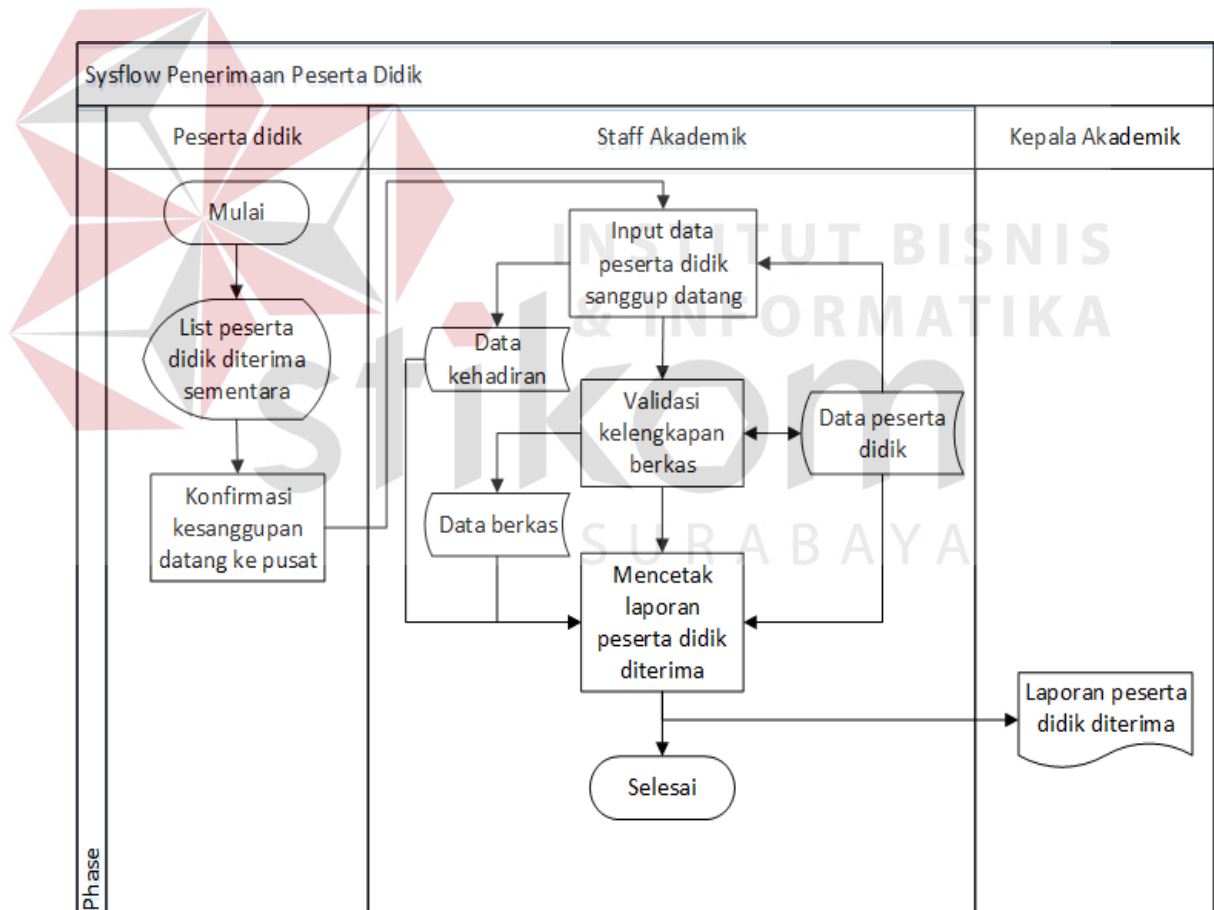
System Flow penilaian peserta didik, staff akademik terlebih dahulu *login*. Setelah itu staff akademik mengisi nilai calon peserta didik dan disimpan ke *database* nilai, peserta didik, kemudian staff akademik membuat laporan peserta didik diterima sementara yang diberikan kepada kepala akademik. *System Flow* Tes Penilaian Peserta Didik dapat dilihat pada Gambar 4.3.



Gambar 4.3 System Flow Penilaian Peserta Didik

D. System Flow Penerimaan Peserta Didik

System Flow penerimaan peserta didik, calon peserta didik melihat hasil nilai di web. Kemudian calon peserta didik memberikan konfirmasi sanggup datang ke kantor pusat untuk dicatat ke *database* kehadiran. Peserta datang ke kantor pusat dan membawa berkas untuk *validasi* kelengkapannya dan disimpan di *database* berkas. Staff akademik mencetak laporan peserta didik diterima untuk diserahkan ke kepala akademik. *System Flow* Penerimaan Peserta Didik dapat dilihat pada Gambar 4.4.



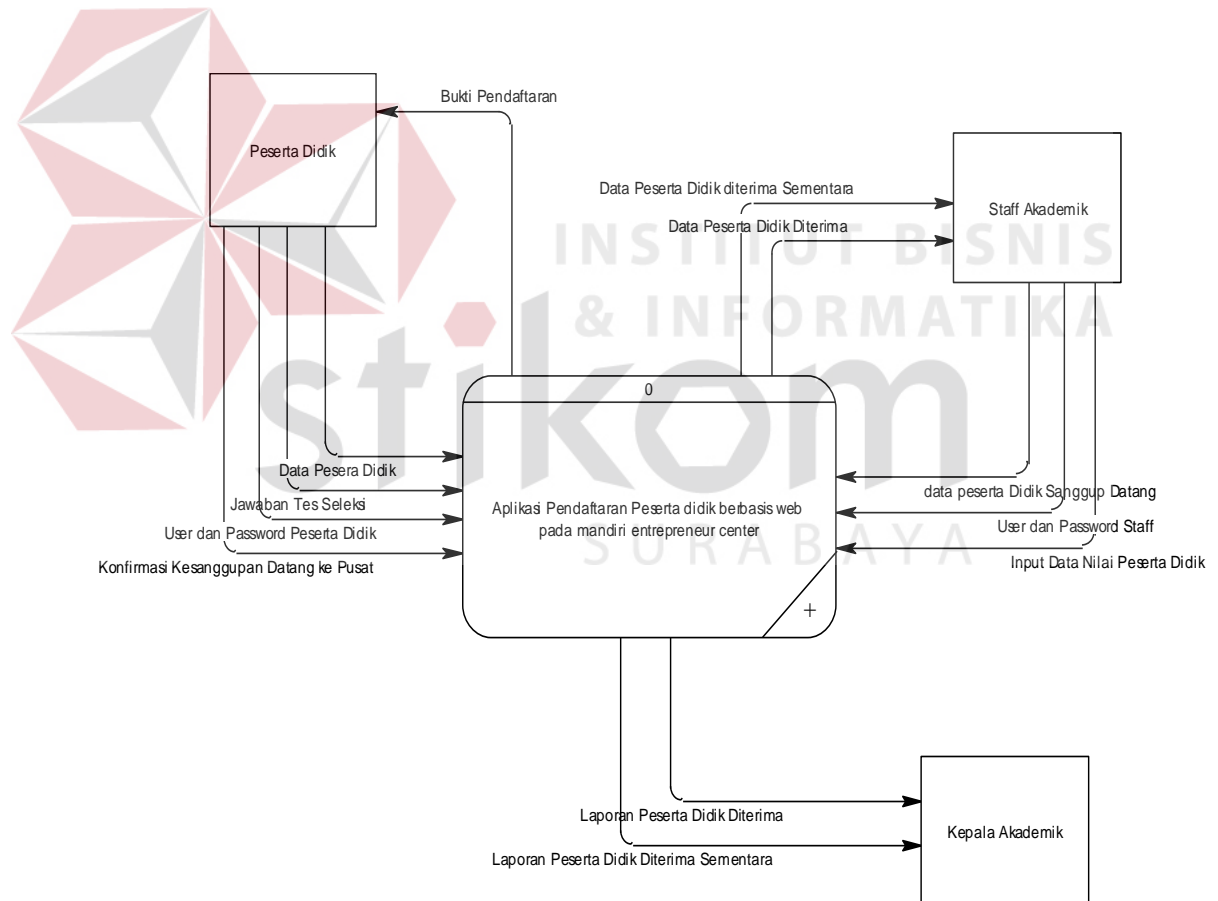
Gambar 4.4 System Flow Penerimaan Peserta Didik

4.2.2 Data Flow Diagram

Data Flow Diagram (DFD) digunakan untuk menggambarkan aliran data dan proses yang terjadi dalam sebuah sistem serta entitas-entitas apa saja yang terlibat.

A. Context Diagram

Context Diagram dibawah ini menjelaskan tentang alur sistem yang telah terkomputerisasi. Terdapat tujuh *external entity* dan aliran datanya masing-masing yang saling terkait. *Context Diagram* dapat dilihat pada Gambar 4.5.

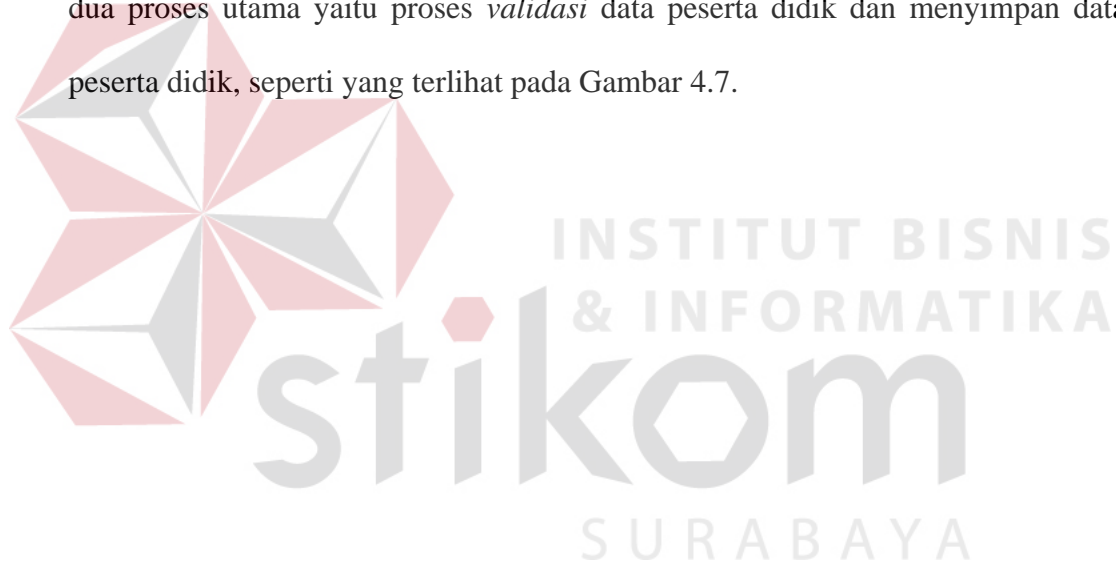


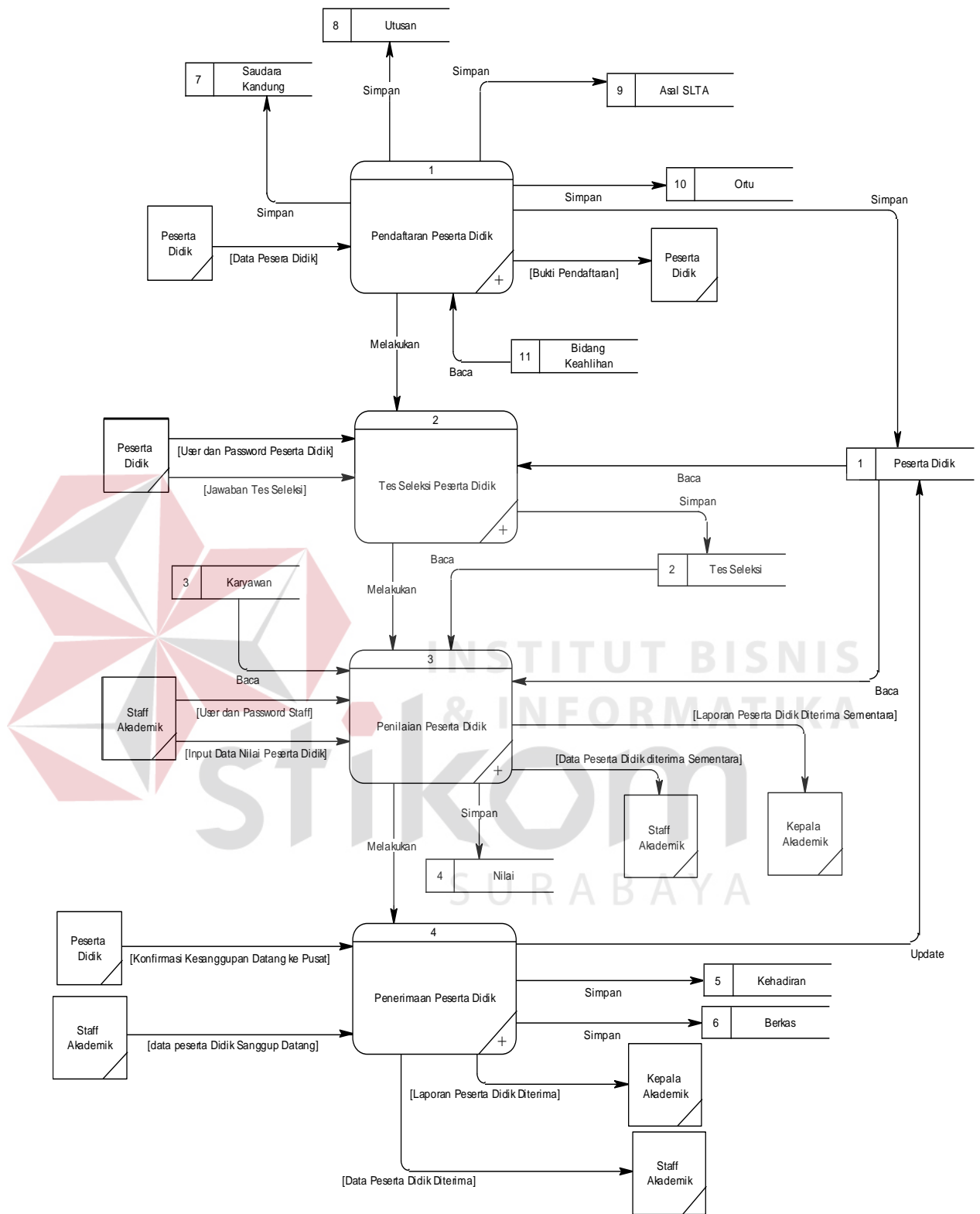
Gambar 4.5 Context Diagram Aplikasi Pendaftaran Peserta Didik

B. DFD Level 0

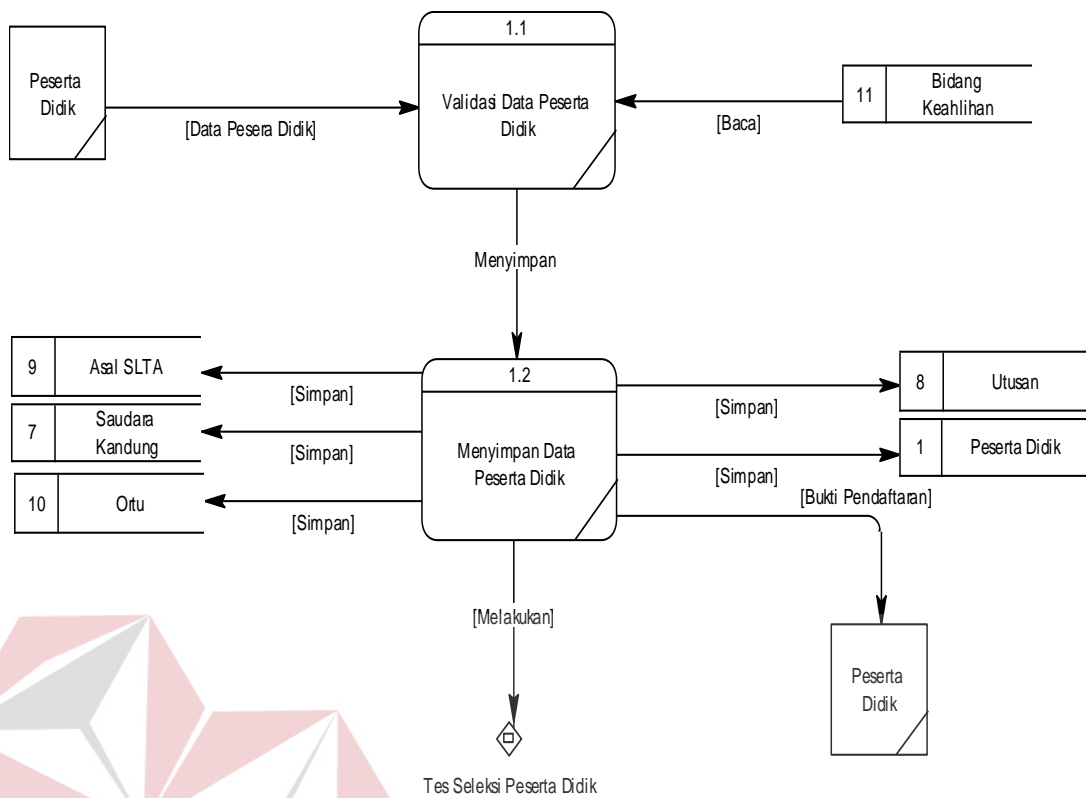
Context diagram dibagi menjadi sub-sub proses yang lebih kecil, dengan cara *decompose context digram* dan disebut DFD Level 0. DFD level 0 rancang bangun aplikasi pendaftaran peserta didik terdiri dari empat proses utama, tiga external entity dan sebelas data store yang semuanya itu saling berkaitan. Untuk lebih jelasnya, dapat dilihat pada Gambar 4.6.

Pada Gambar 4.7 merupakan DFD level 1 sub proses pendaftaran dari rancang bangun aplikasi pendaftaran peserta didik. DFD level 1 tersebut terdiri dari dua proses utama yaitu proses *validasi* data peserta didik dan menyimpan data peserta didik, seperti yang terlihat pada Gambar 4.7.



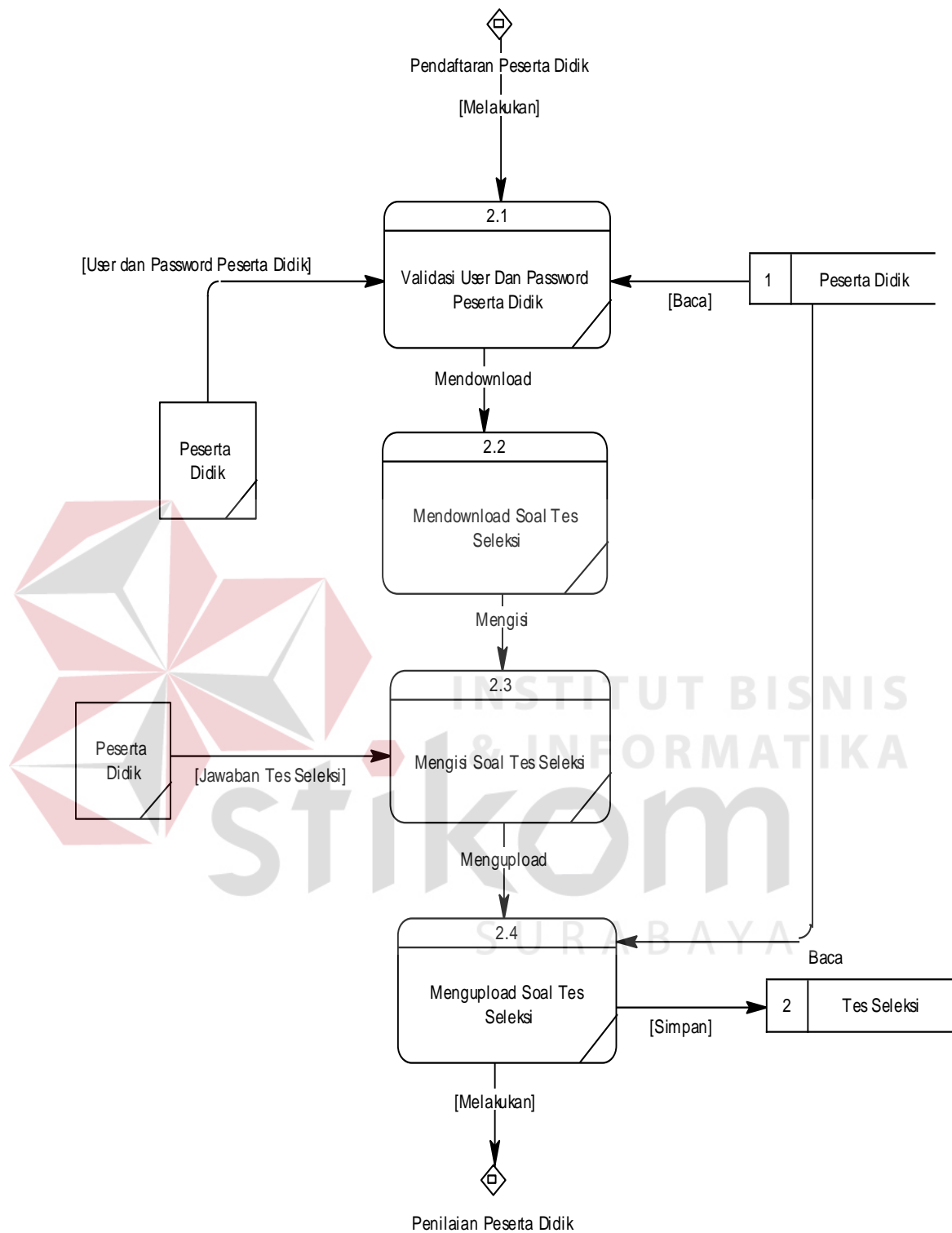


Gambar 4.6 DFD Aplikasi Pendaftaran Peserta Didik



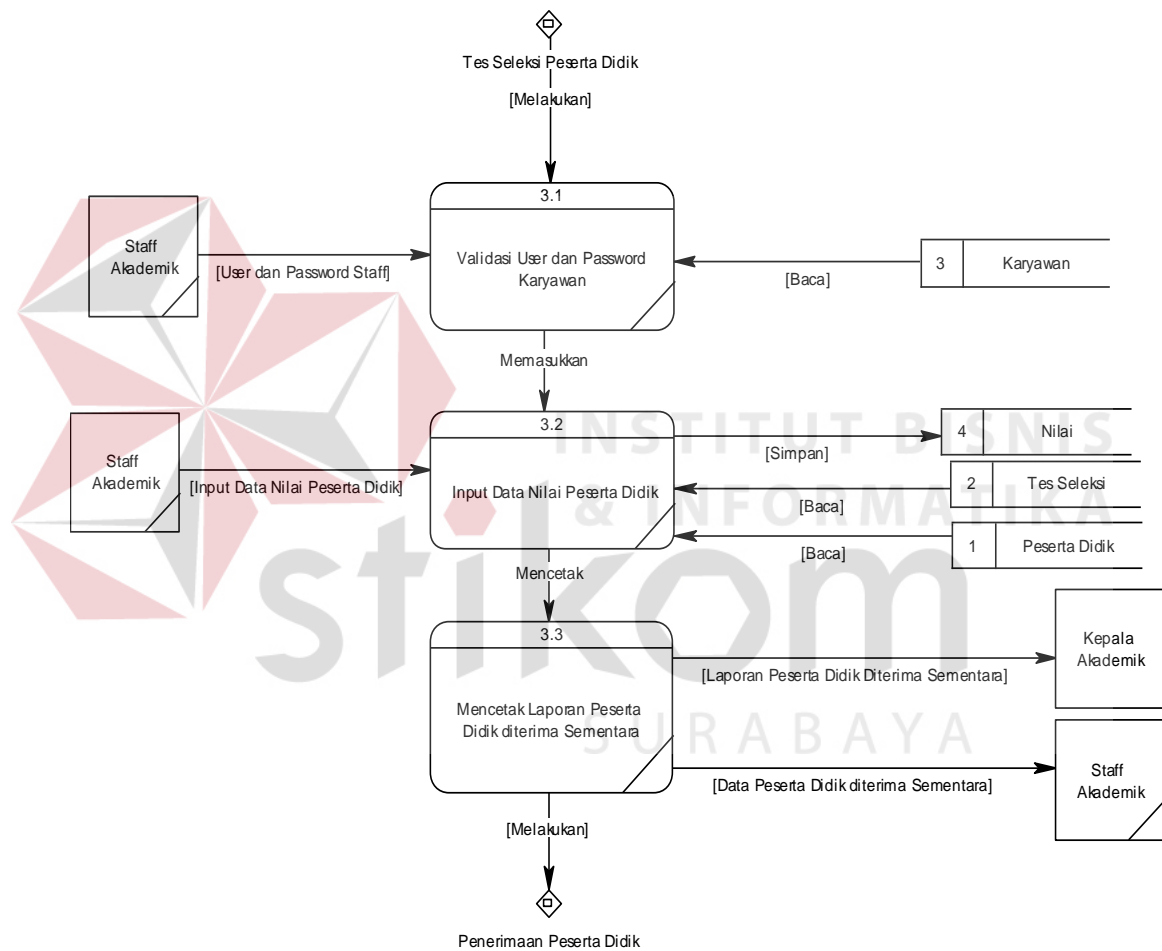
Gambar 4.7 DFD Level 1 Sub Proses Pendaftaran

Pada Gambar 4.8 merupakan DFD level 1 Sub Proses Tes Seleksi dari rancang bangun aplikasi pendaftaran peserta didik pada Mandiri Entrepreneur Center. DFD level 1 tersebut terdiri dari empat proses utama yaitu *validasi user* dan *password* peserta didik, *mendownload* soal tes seleksi, *mengisi* soal tes seleksi, *mengupload* soal tes seleksi.



Gambar 4.8 DFD Level 1 Sub Proses Tes Seleksi

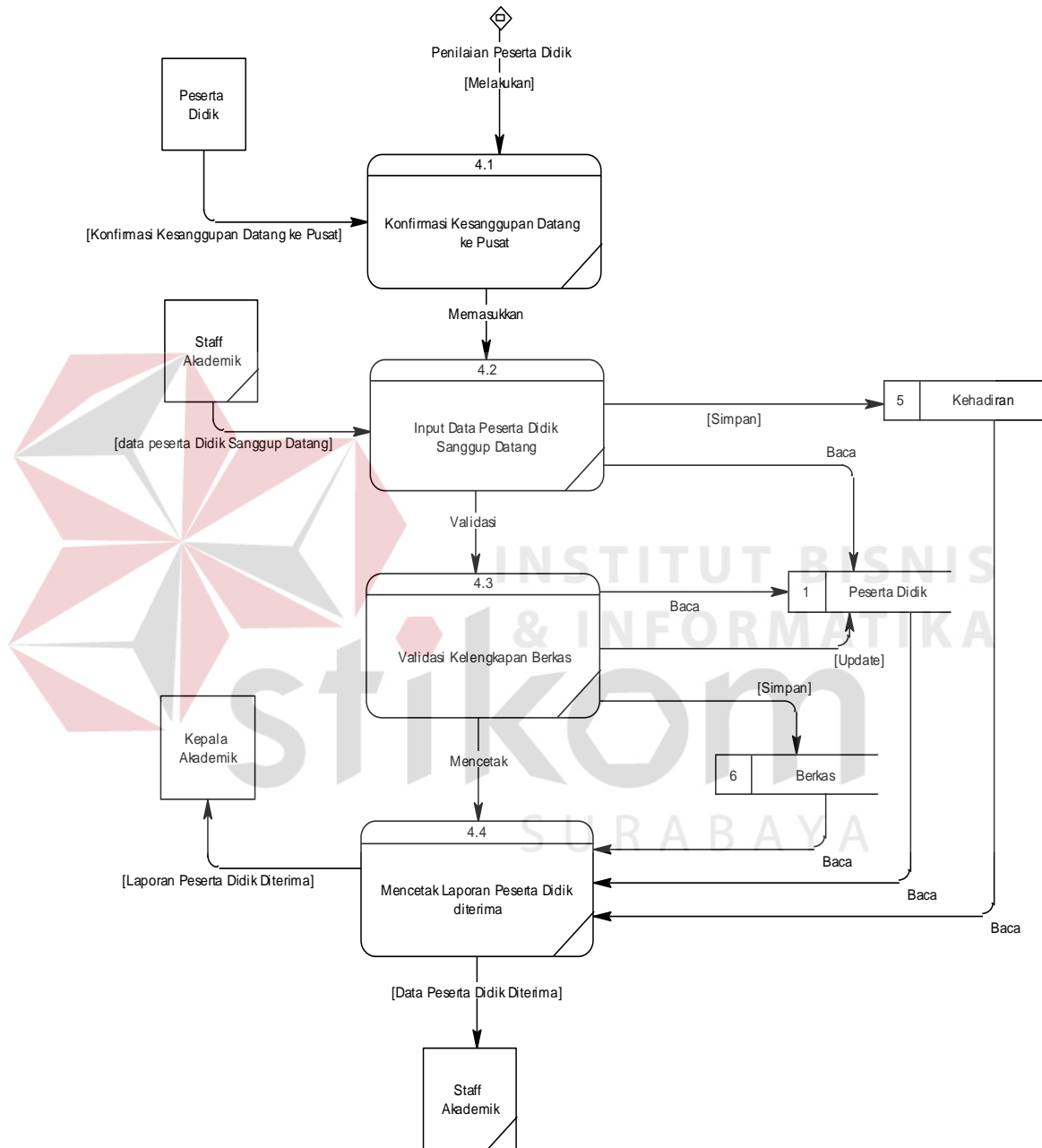
Pada Gambar 4.9 merupakan DFD level 1 Sub Proses Penilaian dari rancang bangun aplikasi pendaftaran peserta didik pada Mandiri Entrepreneur Center. DFD level 1 tersebut terdiri dari tiga proses utama yaitu *validasi user* dan *password* karyawan, *input* data peserta didik, mencetak laporan peserta didik diterima sementara.



Gambar 4.9 DFD Level 1 Sub Proses Penilaian

Pada Gambar 4.10 merupakan DFD level 1 Sub Proses Penerimaan dari rancang bangun aplikasi pendaftaran peserta didik pada Mandiri Entrepreneur Center. DFD level 1 tersebut terdiri dari empat proses utama yaitu konfirmasi

kesanggupan datang ke pusat, *input* data peserta didik sanggup datang, *validasi* kelengkapan berkas, mencetak laporan peserta didik diterima.



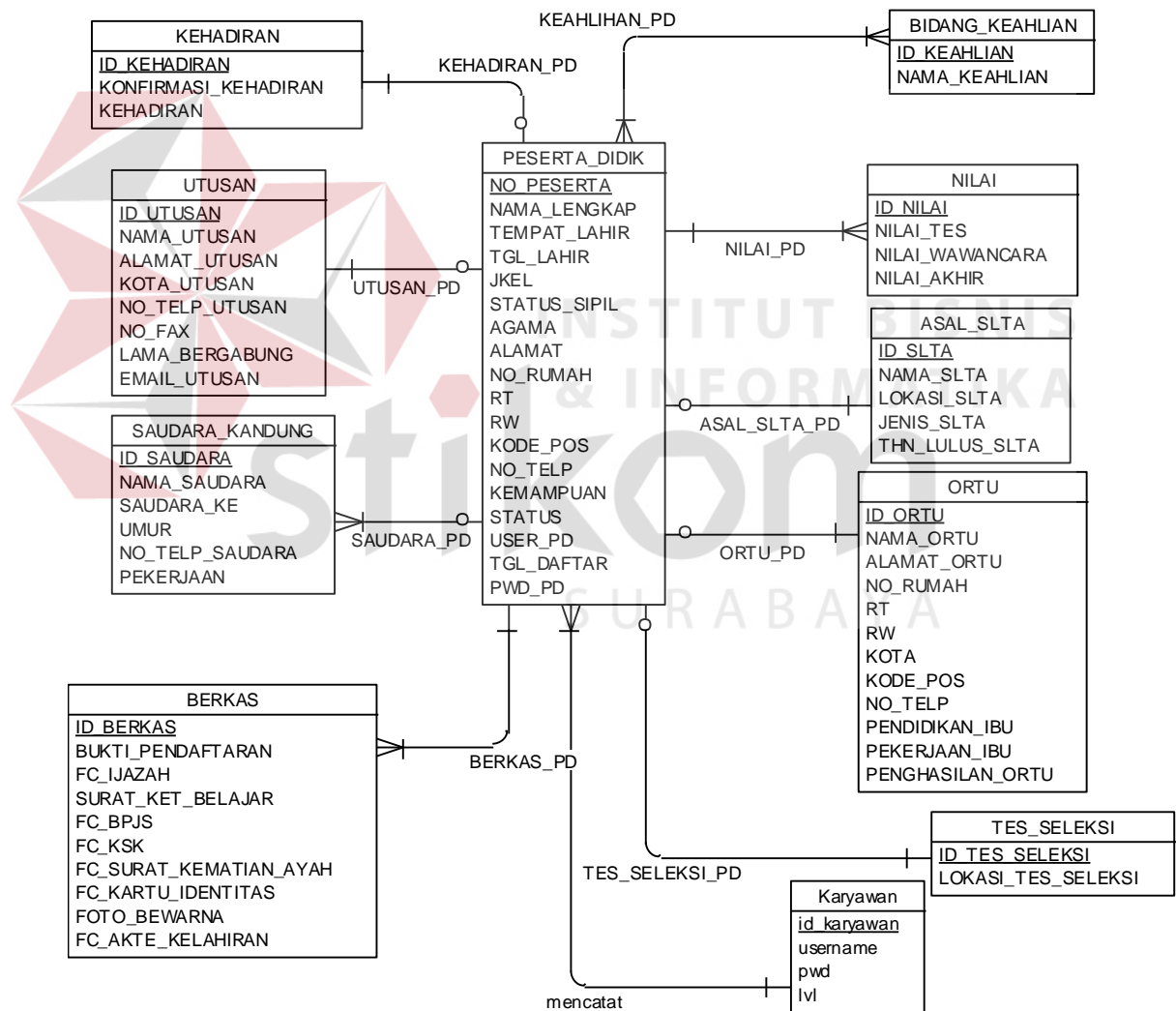
Gambar 4.10 DFD Level 1 Sub Proses Penerimaan

4.2.3 Entity Relationship Diagram

Entity Relationship Diagram (ERD) digunakan untuk menggambarkan tabel-tabel yang ada dalam sebuah sistem berikut relasi antar tabelnya.

A. Conceptual Data Model

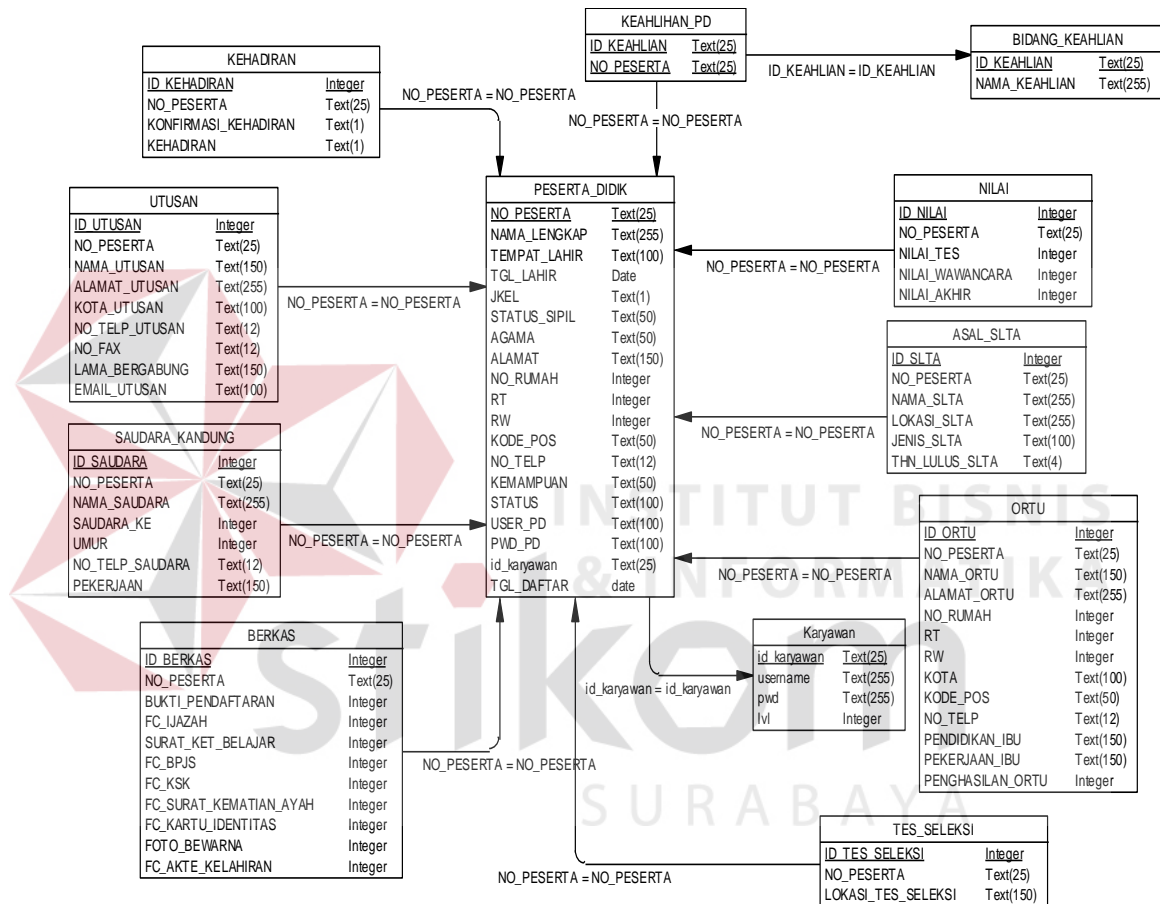
Conceptual Data Model (CDM) dari Rancang Bangun Aplikasi Pendaftaran Peserta Didik terdapat 11 tabel. Masing-masing tabel mempunyai relasi ke tabel-tabel yang lain seperti pada Gambar 4.11.



Gambar 4.11 Conceptual Data Model

B. Physical Data Model

Physical Data Model (PDM) adalah struktur tabel atau struktur database yang saling terintegrasi dan saling berhubungan. Untuk lebih jelasnya lihat Gambar 4.12.



Gambar 4.12 Physical Data Model

4.2.4 Struktur Tabel

Struktur tabel digunakan untuk menggambarkan secara detail tentang tabel

- tabel yang terdapat dalam sebuah sistem.

a. Tabel Kehadiran

Tabel Kehadiran dibawah ini merupakan sarana penyimpanan data kehadiran peserta didik pada Mandiri Entrepreneur Center. Berikut ini struktur tabel Kehadiran pada Tabel 4.1:

Nama Tabel : Kehadiran

Primary Key : ID_Kehadiran

Foreign Key : No_Peserta

Fungsi : Menyimpan data kehadiran peserta didik

Tabel 4.1 Tabel Kehadiran

NO.	Nama_Field	Type_Data	Keterangan
1	ID_Kehadiran	Integer	Primary Key
2	No_Peserta	Varchar(25)	Foreign Key
3	Konfirmasi_Kehadiran	Varchar(1)	
4	Kehadiran	Varchar(1)	

b. Tabel Utusan

Tabel Utusan adalah media penyimpanan yang berfungsi untuk menyimpan data Utusan di Mandiri Entrepreneur Center, Berikut struktur tabel utusan pada Tabel 4.2:

Nama Tabel : Utusan

Primary Key : ID_Utusan

Foreign Key : No_Peserta

Fungsi : Menyimpan data Utusan peserta didik

Tabel 4.2 Tabel utusan

NO.	Nama_Field	Type_Data	Keterangan
1	ID_Utusan	Integer	Primary Key
2	No_Peserta	Varchar(25)	Foreign Key

NO.	Nama_Field	Type_Data	Keterangan
3	Nama_Utusan	Varchar(150)	
4	Alamat_Utusan	Varchar(255)	
5	Kota_Utusan	Varchar(100)	
6	No_Telp_Utusan	Varchar(12)	
7	No_Fax	Varchar(12)	
8	Lama_Bergabung	Varchar(150)	
9	Email_Utusan	Varchar(100)	

c. Tabel Saudara Kandung

Tabel Saudara Kandung adalah media penyimpanan yang berfungsi untuk menyimpan data Saudara Kandung di Mandiri Entrepreneur Center, Berikut struktur tabel utusan pada Tabel 4.3:

Nama Tabel : Saudara_Kandung

Primary Key : ID_Saudara

Foreign Key : No_Peserta

Fungsi : Menyimpan data Saudara Kandung peserta didik

Tabel 4.3 Tabel Saudara Kandung

NO.	Nama_Field	Type_Data	Keterangan
1	ID_Saudara	Integer	Primary Key
2	No_Peserta	Varchar(25)	Foreign Key
3	Nama_Saudara	Varchar(255)	
4	Saudara_Ke	Integer	
5	Umur	Integer	
6	No_Telp_Saudara	Varchar(12)	
7	Pekerjaan	Varchar(150)	

d. Tabel Berkas

Tabel Berkas adalah media penyimpanan yang berfungsi untuk menyimpan data Berkas di Mandiri Entrepreneur Center, Berikut struktur tabel berkas pada Tabel 4.4:

Nama Tabel : Berkas

Primary Key : ID_Berkas

Foreign Key : No_Peserta

Fungsi : Menyimpan data Berkas peserta didik

Tabel 4.4 Tabel Berkas

NO.	Nama_Field	Type_Data	Keterangan
1	ID_Berkas	Integer	Primary Key
2	No_Peserta	Varchar(25)	Foreign Key
3	Bukti_Pendaftaran	Integer	
4	FC_Ijazah	Integer	
5	Surat_ket_Belajar	Integer	
6	FC_BPJS	Integer	
7	FC_KSK	Integer	
8	FC_Surat_Kematian_Ayah	Integer	
9	FC_Kartu_Identitas	Integer	
10	Fotor_Berwarna	Integer	
11	FC_Akte_Kelahiran	Integer	

e. Tabel Tes Seleksi

Tabel Tes Seleksi adalah media penyimpanan yang berfungsi untuk menyimpan data Tes Seleksi di Mandiri Entrepreneur Center, Berikut struktur tabel tes seleksi pada Tabel 4.5:

Nama Tabel : Tes_Seleksi

Primary Key : ID_Tes_Seleksi

Foreign Key : No_Peserta

Fungsi : Menyimpan data Tes Seleksi peserta didik

Tabel 4.5 Tabel Tes Seleksi

NO.	Nama_Field	Type_Data	Keterangan
1	ID_Tes_Seleksi	Integer	Primary Key
2	No_Peserta	Varchar(25)	Foreign Key
3	Lokasi_Tes_Seleksi	Varchar(150)	

f. Tabel Karyawan

Tabel Karyawan adalah media penyimpanan yang berfungsi untuk menyimpan data Karyawan di Mandiri Entrepreneur Center, Berikut struktur tabel karyawan pada Tabel 4.6:

Nama Tabel : Karyawan

Primary Key : ID_Karyawan

Foreign Key : -

Fungsi : Menyimpan data Karyawan

Tabel 4.6 Tabel Karyawan

NO.	Nama_Field	Type_Data	Keterangan
1	ID_Karyawan	Varchar(25)	Primary Key
2	Username	Varchar(255)	
3	Pwd	Varchar(255)	
4	Lvl	Integer	

g. Tabel Ortu

Tabel Ortu adalah media penyimpanan yang berfungsi untuk menyimpan data Ortu di Mandiri Entrepreneur Center, Berikut struktur tabel ortu pada Tabel 4.7:

Nama Tabel : Ortu

Primary Key : ID_Ortu

Foreign Key : No_Peserta

Fungsi : Menyimpan data Ortu peserta didik

Tabel 4.7 Tabel Ortu

NO.	Nama_Field	Type_Data	Keterangan
1	ID_Ortu	Integer	Primary Key
2	No_Peserta	Varchar(25)	Foreign Key

NO.	Nama_Field	Type_Data	Keterangan
3	Nama_Ortu	Varchar(150)	
4	Alamat_Ortu	Varchar(255)	
5	No_Rumah	Integer	
6	RT	Integer	
7	RW	Integer	
8	Kota	Varchar(100)	
9	Kode_Pos	Integer	
10	No_Telp	Varchar(12)	
11	Pendidikan_Ibu	Varchar(150)	
12	Pekerjaan_Ibu	Varchar(150)	
13	Penghasilan_Ortu	Integer	

h. Tabel Asal SLTA

Tabel Asal SLTA adalah media penyimpanan yang berfungsi untuk menyimpan data Asal SLTA di Mandiri Entrepreneur Center, Berikut struktur tabel asal slta pada Tabel 4.8:

Nama Tabel : Asal_SLTA

Primary Key : ID_SLTA

Foreign Key : No_Peserta

Fungsi : Menyimpan data Asal SLTA peserta didik

Tabel 4.8 Tabel Asal SLTA

NO.	Nama_Field	Type_Data	Keterangan
1	ID_SLTA	Integer	Primary Key
2	No_Peserta	Varchar(25)	Foreign Key
3	Nama_SLTA	Varchar(255)	
4	Lokasi_SLTA	Varchar(255)	
5	Jenis_SLTA	Varchar(100)	
6	Thn_Lulus_SLTA	Varchar(4)	

i. Tabel Nilai

Tabel Nilai adalah media penyimpanan yang berfungsi untuk menyimpan data Nilai di Mandiri Entrepreneur Center, Berikut struktur tabel nilai pada Tabel 4.9:

Nama Tabel : Nilai

Primary Key : ID_Nilai

Foreign Key : No_Peserta

Fungsi : Menyimpan data Nilai peserta didik

Tabel 4.9 Tabel Nilai

NO.	Nama_Field	Type_Data	Keterangan
1	ID_Nilai	Integer	Primary Key
2	No_Peserta	Varchar(25)	Foreign Key
3	Nilai_Tes	Integer	
4	Nilai_Wawancara	Integer	
5	Nilai_Akhir	Integer	

j. Tabel Bidang Keahlian

Tabel Bidang Keahlian adalah media penyimpanan yang berfungsi untuk menyimpan data Bidang Keahlian di Mandiri Entrepreneur Center, Berikut struktur tabel bidang keahlian pada Tabel 4.10:

Nama Tabel : Bidang_Keahlian

Primary Key : ID_Keahlian

Foreign Key : -

Fungsi : Menyimpan data Bidang Keahlian

Tabel 4.10 Tabel Bidang Keahlian

NO.	Nama_Field	Type_Data	Keterangan
1	ID_Keahlian	Varchar(25)	Primary Key

NO.	Nama_Field	Type_Data	Keterangan
2	Nama	Varchar(255)	

k. Tabel Keahlian PD

Tabel Keahlian PD adalah media penyimpanan yang berfungsi untuk menyimpan data Keahlian PD di Mandiri Entrepreneur Center, Berikut struktur tabel keahlian pd pada Tabel 4.11:

Nama Tabel : Bidang_Keahlian

Primary Key : -

Foreign Key : ID_Keahlian, No_Peserta

Fungsi : Menyimpan data Keahlian peserta didik

Tabel 4.11 Tabel Keahlian PD

NO.	Nama_Field	Type_Data	Keterangan
1	ID_Keahlian	Varchar(25)	Foreign Key
2	No_Peserta	Varchar(25)	Foreign Key

l. Tabel Peserta Didik

Tabel Peserta Didik adalah media penyimpanan yang berfungsi untuk menyimpan data Peserta Didik di Mandiri Entrepreneur Center, Berikut struktur tabel peserta didik pada Tabel 4.12:

Nama Tabel : Peserta_Didik

Primary Key : No_Peserta

Foreign Key : ID_Karyawan

Fungsi : Menyimpan data Peserta Didik

Tabel 4.12 Tabel Peserta Didik

NO.	Nama_Field	Type_Data	Keterangan
1	No_Peserta	Varchar(25)	Primary Key
2	ID_Karyawan	Varchar(25)	Foreign Key
3	Tempat_Lahir	Varchar(100)	
4	Tgl_Lahir	Date	
5	Jkel	Varchar(1)	
6	Status_Sipil	Varchar(50)	
7	Agama	Varchar(50)	
8	Alamat	Varchar(150)	
9	No_Rumah	Integer	
10	RT	Integer	
11	RW	Integer	
12	Kode_Pos	Varchar(50)	
13	No_Telp	Varchar(12)	
14	Kemampuan	Varchar(50)	
15	Status	Varchar(100)	
16	User_Pd	Varchar(100)	
17	Pwd_Pd	Varchar(25)	
18	Tgl_Daftar	Date	

4.2.5 Desain Input/Output

Desain *input output* merupakan langkah pertama untuk membuat sebuah aplikasi sistem informasi. Dalam tahap ini *user* akan diberikan gambaran tentang bagaimana sistem ini nantinya dibuat.

C. Desain Halaman utama

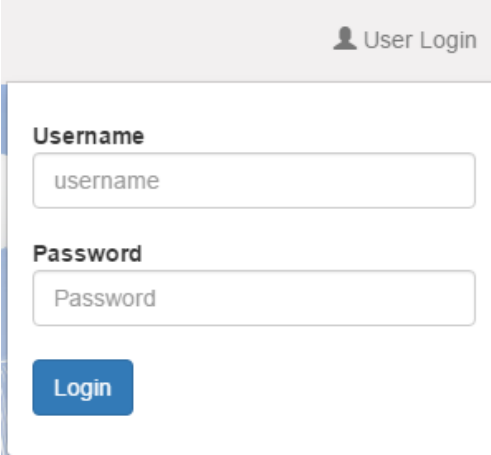
Halaman utama merupakan tampilan awal pada saat aplikasi dijalankan. Terdapat beberapa fasilitas yaitu *user login*, pendaftaran, tes seleksi, pengumuman, daftar ulang. Untuk lebih jelas dapat dilihat pada Gambar 4.13.



Gambar 4.13 Desain Halaman Utama

D. Form User Login

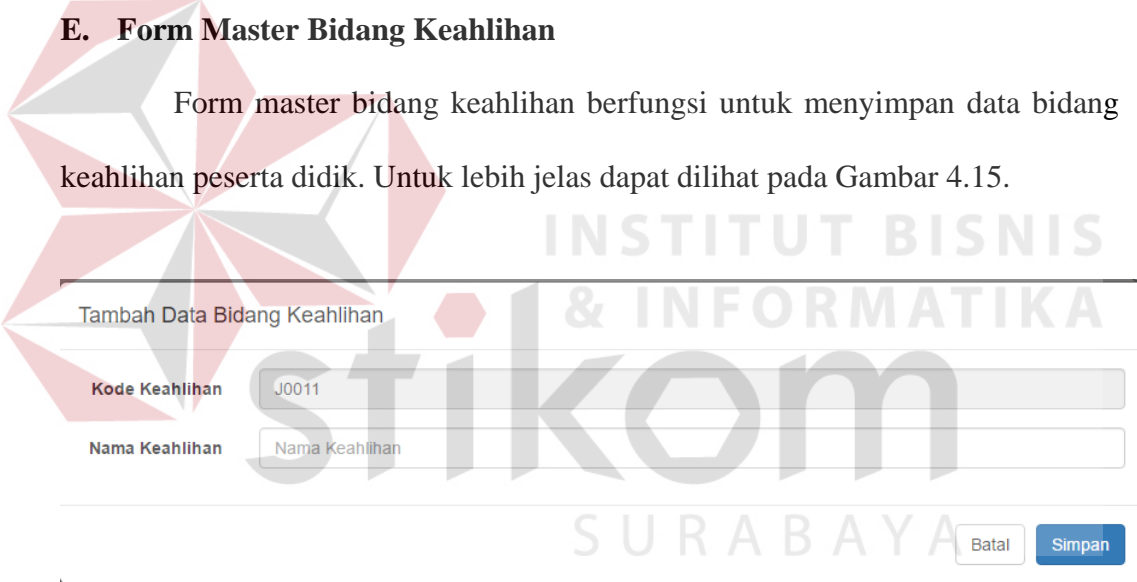
Form *user login* digunakan untuk masuk ke menu utama. *User* harus mengisi *username* dan *password* yang terdapat di form *user login*. Untuk lebih jelas dapat dilihat pada Gambar 4.14.



Gambar 4.14 Form User Login

E. Form Master Bidang Keahlian

Form master bidang keahlian berfungsi untuk menyimpan data bidang keahlian peserta didik. Untuk lebih jelas dapat dilihat pada Gambar 4.15.



Gambar 4.15 Form Bidang Keahlian

F. Form Master User

Form master *user* berfungsi untuk menyimpan data user. Untuk lebih jelas dapat dilihat pada Gambar 4.16.

Tambah Data User

Kode User	<input type="text" value="K8"/>
Username	<input type="text" value="Username"/>
password	<input type="text" value="Password"/>
Level	<input type="text" value="1"/>

Gambar 4.16 Form Master User

G. Form Pendaftaran (Bidang Keahlian)

Form pendaftaran (bidang keahlian) digunakan peserta didik untuk memilih bidang keahlian. Untuk lebih jelas dapat dilihat pada Gambar 4.17.

Gambar 4.17 Form Pendaftaran (Bidang Keahlian)

H. Form Pendaftaran (Data Pribadi)

Form pendaftaran (data pribadi) digunakan peserta untuk mengisi data pribadi. Untuk lebih jelas dapat dilihat pada Gambar 4.18.

Data Pribadi

Nama lengkap *) Nama Lengkap

Tempat Lahir *) Tempat Lahir

Tanggal Lahir *) Tanggal Lahir

Agama Islam

Email *) Email

Jenis Kelamin Laki - Laki Perempuan

Status Sipil Belum Menikah Sudah Menikah

Alamat *) Alamat

No Rumah No Rumah RT RT RW RW

Kota *) Kota

Kode Pos Kode Pos

No Telp/HP *) No Telepon / HP

Kemampuan Membaca Al-Quran Lancar

Gambar 4.18 Form Pendaftaran (Data Pribadi)

I. Form Pendaftaran (Data Asal SLTA)

Form pendaftaran (data asal slta) digunakan peserta untuk mengisi data asal slta. Untuk lebih jelas dapat dilihat pada Gambar 4.19.

Data Asal SLTA

Nama SLTA *) Nama SLTA

Lokasi SLTA *) Lokasi SLTA * Nama Kota

Status SLTA Negeri Swasta Luar Negeri

Jenis SLTA *) Jenis SLTA
Contoh : SMA, SMEA, SMU, SMK, ALIYAH, dll

Jurusan *) Jurusan

Tahun Lulus SLTA *) Tahun Lulus SLTA

Gambar 4.19 Form Pendaftaran (Data Asal SLTA)

J. Form Pendaftaran (Data Orang Tua/Wali)

Form pendaftaran (data orang tua/wali) digunakan peserta didik untuk mengisi data orang tua / wali. Untuk lebih jelas dapat dilihat pada Gambar 4.20.

Data Orang Tua / Wali	
Nama Orang Tua / Wali (*)	<input type="text" value="Nama Orang Tua / Wali"/>
Alamat Orang Tua / Wali (*)	<input type="text" value="Alamat wali"/>
No Rumah	<input type="text" value="No Rumah"/> RT <input type="text" value="RT"/> RW <input type="text" value="RW"/>
Kota (*)	<input type="text" value="Kota"/>
Kode Pos	<input type="text" value="Kode Pos"/>
No Telp/HP (*)	<input type="text" value="No Telepon / HP"/>
Pendidikan Ibu	<input type="text" value="Tidak Tamat"/>
Pekerjaan Ibu	<input type="text" value="Pegawai Negeri"/>
Penghasilan Orang Tua	<input type="text" value="< Rp 1.000.000"/>

Gambar 4.20 Form Pendaftaran (Data Orang Tua/Wali)

K. Form Pendaftaran (Data Lembaga / Panti / Ormas)

Form pendaftaran (data lembaga / panti / ormas) digunakan peserta didik untuk mengisi data lembaga / panti / ormas. Untuk lebih jelas dapat dilihat pada Gambar 4.21.

Data Lembaga / Panti / Ormas

**) Jika Anda Utusan dari Lembaga/Panti/Ormas*

Nama Lembaga / Panti / Ormas

Alamat Lembaga / Panti / Ormas

Kota

No Telp/HP

no Fax

Lama Tinggal / Bergabung * Tahun - * Tahun

Email

Gambar 4.21 Form Pendaftaran (Data Lembaga / Panti / Ormas)

L. Form Pendaftaran (Data Saudara)

Form pendaftaran (data saudara) digunakan peserta didik untuk mengisi data saudara. Untuk lebih jelas dapat dilihat pada Gambar 4.22.

Data Saudara

[Tambah Data](#)

#	Nama	Saudara Ke-	Umur	No Telp./Hp (yang aktif)	Pekerjaan	Aksi

Gambar 4.22 Form Pendaftaran (Data Saudara)

M. Desain Laporan Pendaftaran Peserta Didik

Laporan pendaftaran berfungsi untuk menampilkan data peserta didik yang sudah mendaftar. Untuk lebih jelas dapat lihat Gambar 4.23.



Mandiri Entrepreneur Center
Jl. Raya Jambangan No. 70 Jambangan - Surabaya



Laporan Pendaftaran Peserta Didik

Tanggal :

Periode Tanggal :

No Peserta	Nama Lengkap	Jenis Kelamin	Alamat	No Telepon	Bidang Keahlian

Gambar 4.23 Desain Laporan Pendaftaran Peserta Didik

N. Desain Laporan Nilai Peserta Didik

Laporan nilai berfungsi untuk menampilkan data nilai peserta didik. Untuk lebih jelas dapat dilihat pada Gambar 4.24.

Mandiri Entrepreneur Center
Jl. Raya Jambangan No. 70 Jambangan - Surabaya

Yatimmandiri

Laporan Nilai Peserta Didik

Tanggal :

No Peserta	Nama Lengkap	Nilai Tes	Nilai Wawancara	Nilai Akhir

Gambar 4.24 Desain Laporan Nilai Peserta Didik

O. Desain Laporan Penerimaan Peserta Didik

Laporan penerimaan berfungsi untuk menampilkan data peserta didik yang diterima atau tidak diterima. Untuk lebih jelas dapat dilihat pada Gambar 4.25.



Mandiri Entrepreneur Center
Jl. Raya Jambangan No. 70 Jambangan - Surabaya



Laporan Penerimaan Peserta Didik

Tanggal :

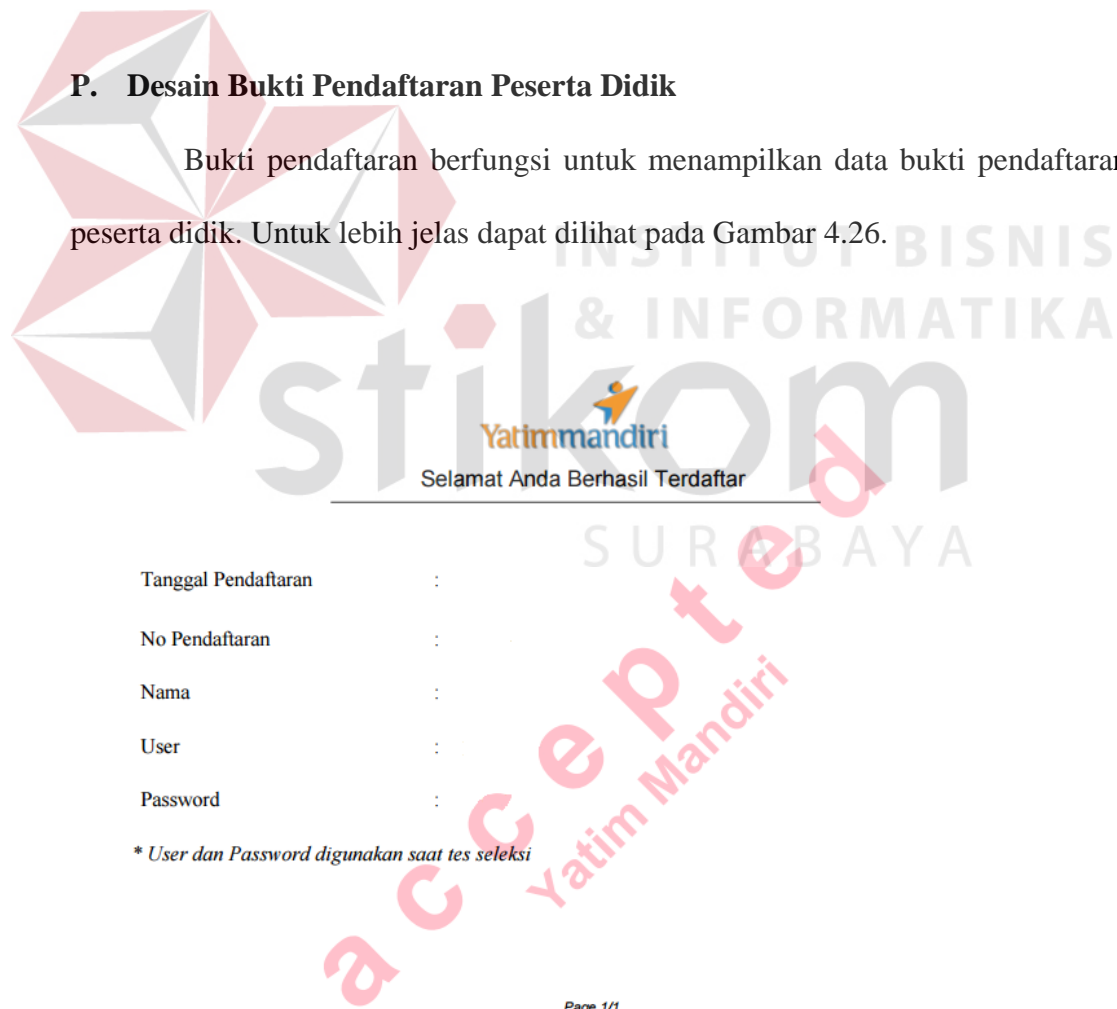
No Peserta	Nama Peserta	Status Penerimaan
------------	--------------	-------------------

Jumlah Peserta Didik : 0 Orang

Gambar 4.25 Desain Laporan Penerimaan Peserta Didik

P. Desain Bukti Pendaftaran Peserta Didik

Bukti pendaftaran berfungsi untuk menampilkan data bukti pendaftaran peserta didik. Untuk lebih jelas dapat dilihat pada Gambar 4.26.



Gambar 4.26 Desain Bukti Pendaftaran