

## BAB II

### GAMBARAN UMUM PERUSAHAAN

#### 2.1 Sejarah Perusahaan

PT. Sari Tani Indonesia Group adalah perusahaan yang bergerak dibidang pengolahan bahan pangan yang berfokus pada jenis beras. Berdiri pada tahun 1980, perusahaan ini didirikan oleh Bapak (generasi pertama) hingga tahun 1995, pada tahun tersebut perusahaan dilimpahkan kepada anaknya yaitu Bapak Ir. H. Hadi Sulityo (Generasi Kedua) hingga saat ini.

Berawal dari sebuah pabrik pengolahan padi biasa yang awalnya hanya jasa penggilingan di daerah Mojosari berdirilah UD. SARITANI pada tahun 1980. Seiring berjalannya waktu dan pengalaman yang diperoleh, maka pada tahun 2009 jadilah PT. Sari Tani Indonesia Group yang berkomitmen akan selalu menghasilkan produk yang berkualitas dan terjamin mutunya.

Permasalahan yang dihadapi Pemerintah Indonesia sejak dahulu hingga kini adalah ketersediaan bahan pangan. Keterbatasan ini mengakibatkan Pemerintah harus mengimport beras dari Negara lain misalnya Vietnam. Dan saat ini banyaknya lahan pertanian yang dialih fungsikan menjadi Pemukiman penduduk seperti Perumahan ataupun Apartemen. Akibatnya kemampuan memproduksi bahan pangan (beras) menjadi semakin turun.

Untuk menjawab persoalan di atas, PT. Sari Tani Indonesia Group sebagai salah satu produsen/pemroses beras ingin menjadikan Indonesia mandiri dalam bidang pangan terutama beras.

## **2.2 Visi dan Misi Perusahaan**

Sebagai perusahaan yang bergerak di bidang pengolahan bahan pangan, PT. Sari Tani Indonesia Group memiliki visi dan misi dalam menjalankan kegiatan oprasionalnya.

### **2.2.1 Visi Perusahaan**

Menjadi Perusahaan Terbuka dibidang Pengolahan beras yang terbaik di Asia Pasifik.

### **2.2.2 Misi Perusahaan**

Untuk mewujudkan visi tersebut maka misi yang diemban oleh PT. Sari Tani Indonesia Group adalah sebagai berikut:

Menyelenggarakan kegiatan di bidang pengelolaan beras dan sistem penyediaan bahan pangan yang memuaskan semua pemangku kepentingan berdasarkan prinsip korporasi yang sehat dan akuntabel.

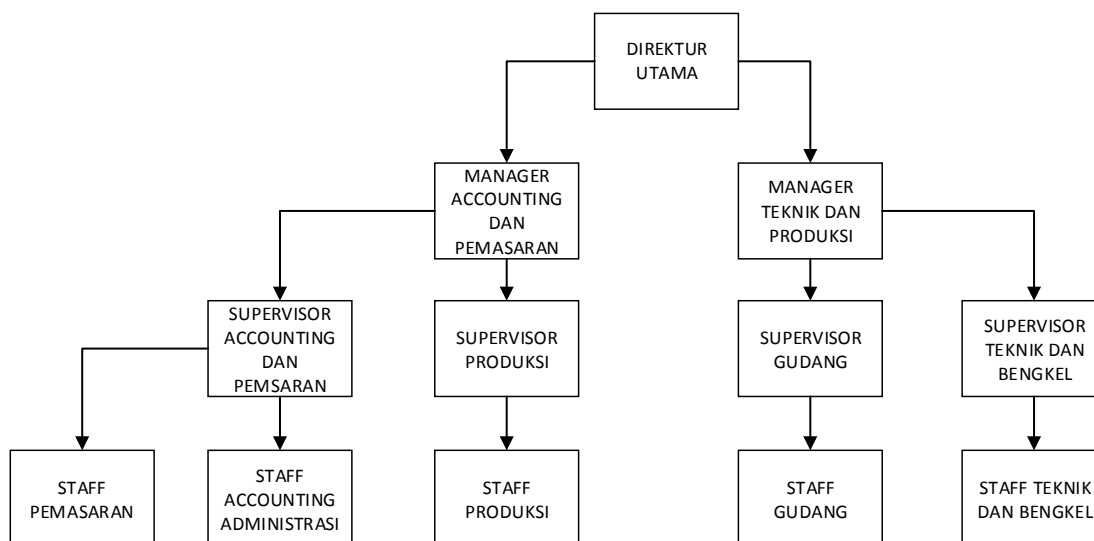
## **2.3 Produk**

Produk yang di produksi oleh PT. Sari Tani Indonesia Group adalah produk bahan pangan pokok yaitu beras dengan komposisi beras yang berbeda - beda, beras yang dihasilkan antara lain. Sebagai berikut :

1. Beras Putri Biru merupakan beras varian produksi PT. Sari Tani Indonesia Group yang terdiri dari 100% beras berjenis bramo, yang tersedia dalam beberapa berat kemasan, diantaranya 5 Kg, 10 Kg, dan 25 Kg.
2. Beras Tawon merupakan beras varian produksi PT. Sari Tani Indonesia Group yang terdiri dari 50% beras berjenis bramo dan 50% berjenis IR64. Yang tersedia dalam beberapa berat kemasan, diantaranya 5 Kg, 10 Kg, dan 25 Kg.
3. Beras Padi Beruang merupakan beras varian produksi PT. Sari Tani Indonesia Group yang terdiri dari 50% beras berjenis bulus dan 50% berjenis IR64. Yang tersedia dalam beberapa berat kemasan, diantaranya 5 Kg, 10 Kg, dan 25 Kg.
4. Beras Ikan Sangar merupakan beras varian produksi PT. Sari Tani Indonesia Group yang terdiri dari 75% beras berjenis bulus dan 25% berjenis IR64. Yang tersedia dalam beberapa berat kemasan, diantaranya 5 Kg, 10 Kg, dan 25 Kg.

#### **2.4. Struktur Organisasi**

Struktur organisasi yang terdapat pada PT. Sari Tani Indonesia Group ini memiliki bagian yang menangani semua kegiatan yang ada pada organisasi ini. Berikut bagan struktur organisasi yang dimiliki oleh PT. Sari Tani Indonesia Group



Gambar 2.1 Struktur Organisasi PT.Sari Tani Indonesia Group

### 2.4.1 Deskripsi Struktur Organisasi

Untuk membuat roda perusahaan berjalan efisien, efektif dan optimal, maka sebuah perusahaan yang telah mempekerjakan sejumlah tenaga kerja tentunya akan membagi sumber daya manusia tersebut dalam bagian-bagian yang sesuai dengan keahliannya, sehingga masing-masing individu memiliki gambaran yang jelas tentang posisi, fungsi dan haknya.

#### 1. Direktur Utama

Tugas Direktur Utama adalah sebagai coordinator, komunikator, pengambil keputusan, pemimpin, pengelola dan eksekutor dalam menjalankan dan memimpin perusahaan Perseroan Terbatas (PT).

## 2. *Manager Accounting & Pemasaran*

Tugas *Manager Accounting & Pemasaran* melakukan pengawasan dan analisa terhadap trend yang ada di pasaran menyiapkan rencana pemasaran termasuk juga perencanaan biaya yang dibutuhkan dan melakukan proses identifikasi, pengukuran, pengumpulan, analisis, penyiapan, dan komunikasi informasi finansial yang digunakan oleh seseorang untuk perencanaan, evaluasi, pengendalian dalam suatu organisasi, serta untuk menjamin ketepatan penggunaan sumber-sumber dan pertanggung jawaban sumber-sumber tersebut.

## 3. *Manager Teknik & Produksi*

Tugas *Manager Teknik & Produksi* adalah bertanggung jawab untuk membuat keputusan dalam hal fungsi operasi dan transformasi sistem yang digunakan, dan mengembangkan keputusan yang telah dibuat saat ini menjadi keputusan yang lebih baik dimasa yang akan datang.

## 4. *Supervisor Accounting & Pemasaran*

Tugas *Supervisor Accounting & Pemasaran* adalah menyusun laporan keuangan bulanan, triwulan, semester, dan tahunan perusahaan untuk memastikan laporan keuangan tersebut dibuat dilaporkan secara tepat waktu dan akurat.

## 5. *Supervisor Produksi*

Tugas *Supervisor Produksi* adalah bertanggung jawab dalam memastikan semua pekerjaan dilaksanakan dengan baik sehingga semua proses produksi berjalan lancar seperti monitoring produksi, pengawasan anak buah, melakukan instruksi kerja, bertanggung jawab keamanan, keselamatan atau kesehatan yang terancam.

6. *Supervisor Gudang*

Tugas *Supervisor Gudang* tidak hanya berhubungan dengan bawahan dan atasan dalam divisinya, tetapi juga berhubungan dengan dengan divisi lain seperti divisi pembelian, perencanaan proses, produksi, *quality control*, pemasaran, bahkan dengan pihak supplier dan pelanggan.

7. *Supervisor Teknik dan Bengkel*

Tugas *Supervisor Teknik dan Bengkel* adalah bertanggung jawab akan mesin produksi agar berjalan dengan lancar dan mesin dapat bekerja sesuai dengan prosedur.



INSTITUT BISNIS  
DAN INFORMATIKA

stikom

SURABAYA

HEART & MIND TOWARDS EXCELLENCE



HEART & MIND TOWARDS EXCELLENCE