

## BAB IV

### DESKRIPSI PEKERJAAN

Selama masa kerja praktek di PT. Sari Tani Indonesia Group, penulis ditempatkan di bagian marketing. Bagian marketing merupakan salah satu bagian penting dari perusahaan yang memiliki peranan untuk menghasilkan pemasukan bagi perusahaan. Semakin besar pemasukan yang didapat maka perusahaan akan semakin berkembang. Dan demikian pula sebaliknya. Selama berlangsungnya kerja praktek, penulis memanfaatkan hari libur sebagai hari kerja. Adapun rincian waktu bekerja yang ditentukan oleh perusahaan adalah setiap hari senin sampai jumat (sesuai hari libur perkuliahan) pukul 08.00 sampai dengan selesai. Metode penelitian yang digunakan dalam proses pembuatan Website profil perusahaan PT. Sari Tani Indonesia Group ini dilakukan berdasarkan *SDLC (System Development Life Cycle)* dimana *SDLC* merupakan sebuah proses pengembangan suatu sistem yang digunakan oleh analis sistem, untuk mengembangkan sebuah sistem informasi Demi terciptanya sebuah website profil perusahaan yang baik diperlukan sebuah perencanaan yang matang serta penulis melakukan Wawancara dilakukan untuk mengetahui berkaitan dengan konsep desain, perkembangan perusahaan dan informasi apa saja yang akan disampaikan.

#### 4.1 Analisis Sistem

PT.Sari Tani Indonesia Group menginginkan sebuah media untuk mempromosikan produknya agar dapat mengenalkan produknya ke seluruh

Indonesia. Dari masalah tersebut di buatnya website profil perusahaan untuk PT.Sari Tani Indonesia Group pembuatan website profil disesuaikan dengan desain dari Perusahaan dan Analisis sistem adalah penguraian dari suatu masalah atau objek yang akhirnya menghasilkan suatu kesimpulan, hal ini dimaksudkan untuk mengidentifikasi dan mengevaluasi masalah atau objek pembuatan web profil pada PT.Sari Tani Indonesia Group ini dimaksudkan untuk mengetahui informasi apa saja yang ingin di tunjukan kepada konsumen, penulis mendapatkan tahapan - tahapan sebagai berikut :

1. Tahapan Wawancara/interview

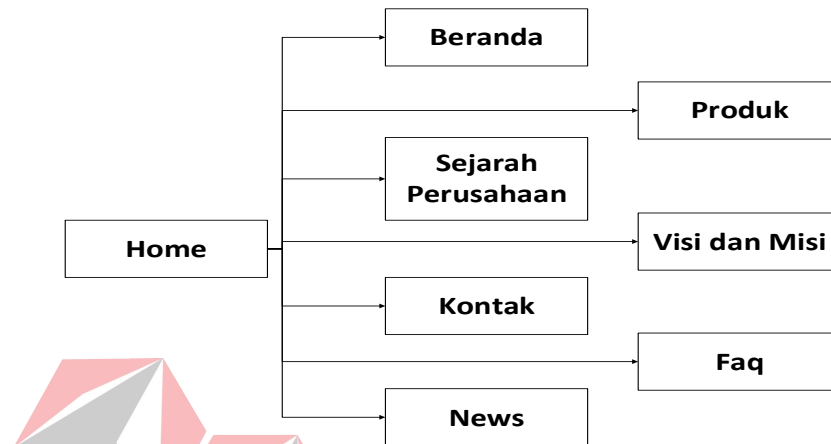
- A. Kegiatan ini dilakukan untuk memperoleh keterangan yang jelas tentang informasi – informasi yang ingin disampaikan oleh pihak PT. Sari Tani Indonesia Group kepada konsumen melalui proyek website kerja praktek ini.

- B. Cara ini dilakukan untuk mengetahui informasi apa saja yang dapat di sampaikan kepada konsumen di website profil PT. Sari Tani Indonesia Group. Kemudian setelah mengetahui informasi apa saja yang ingin di sampaikan maka pengerjaan web menggunakan *PHP* dapat dilakukan.

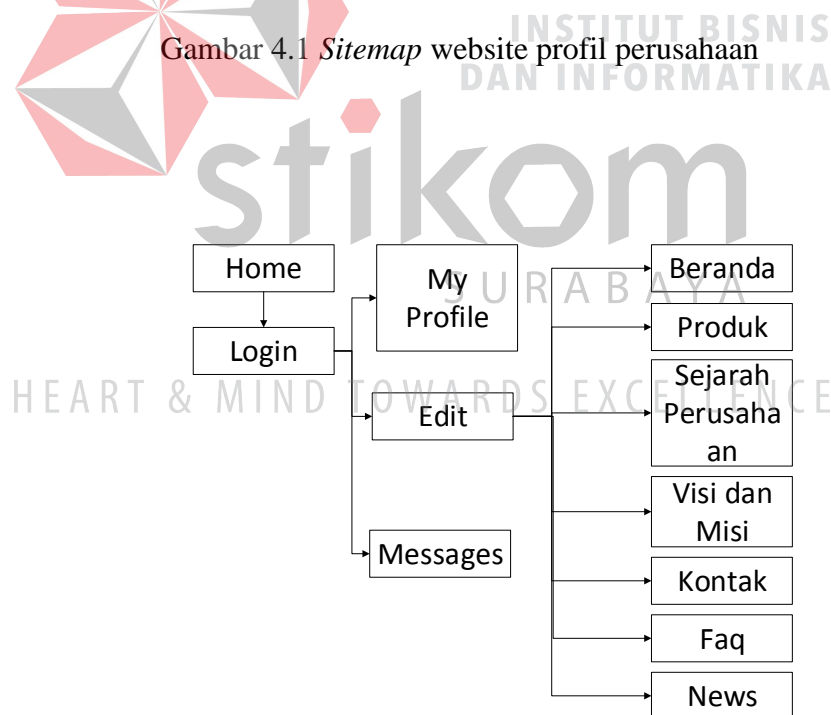
2. Tahap persiapan

Tahap persiapan lapangan terdiri dai observasi dan pengumpulan data yang disediakan pihak perusahaan berupa gambaran umum bentuk website dan konten apa saja yang akan dimuat dalam website.

3. Tahap desain website profil perusahaan, ditampilkan dalam sitemap dibawah ini:



Gambar 4.1 Sitemap website profil perusahaan



Gambar 4.2 Sitemap website profil halaman admin

#### 4.1.1 Gambaran umum

Gambaran umum ini menjelaskan tentang website profil perusahaan pada PT. Sari Tani Indonesia Group dari menampilkan halaman awal website dan produk – produk beras pada PT.Sari Tani Indonesia Group dimana kesimpulannya menjelaskan tentang gambaran pada halaman website tersebut. Homepage ini terdiri dari 7 (tujuh) halaman yaitu :

1. Beranda

Halaman ini merupakan halaman pertaman dalam homepage website profil PT. Sari Tani Indonesia Group, halaman ini menampilkan informasi tentang gambaran perusahaan dan gambaran produk – produk secara singkat.

2. Produk

Halaman ini memberikan informasi tentang produk – produk pada PT. Sari Tani Indonesia Group seperti komposisi beras dan berat beras.

3. Sejarah Perusahaan

Halaman ini memberikan informasi tentang sejarah perusahaan dan perkembangan teknologi yang ada pada perusahaan.

4. Visi dan Misi

Halaman ini memberikan informasi tentang visi dan misi perusahaan.

5. Kontak

Halaman ini memberikan informasi tentang kontak yang dapat dihubungi oleh pelanggan atau distributor.

#### 6. Faq

Halaman ini memberikan informasi pihak distributor. untuk pertanyaan yang sering di tanyakan.

#### 7. News

Halaman ini memberikan informasi tentang penghargaan yang diterima oleh perusahaan.

### 4.1.2 Kesimpulan Analisis Sistem

Maka dari itu penulis memberikan teknik dasar dalam perancangan program aplikasi web ini secara umum, yaitu :

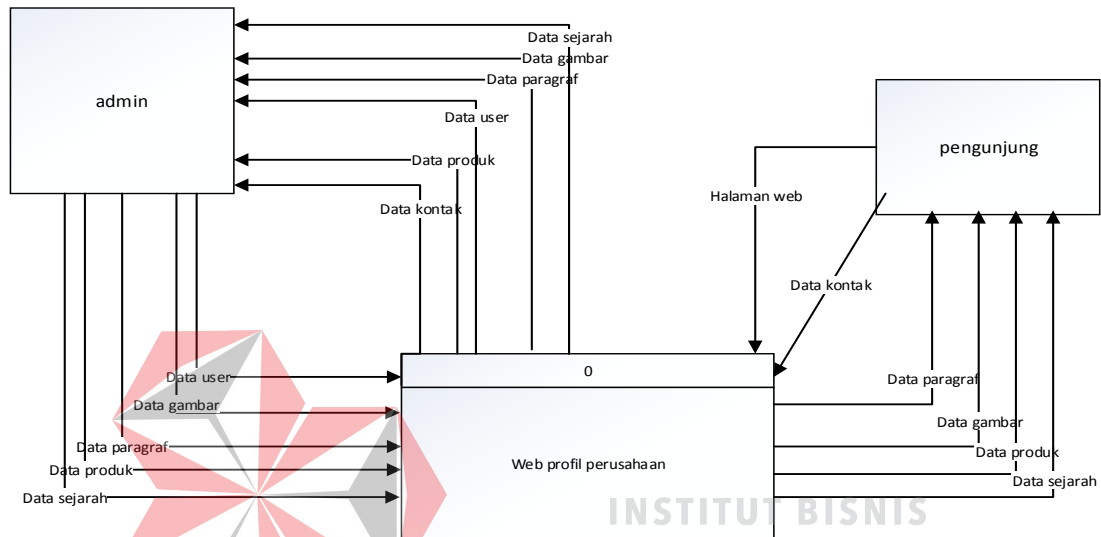
1. Aplikasi yang akan dibuat adalah Sistem Informasi Profil Perusahaan Berbasis Web Pada PT. Sari Tani Indonesia Group yang memberikan informasi tentang profil perusahaan dan produk – produk yang di produksi oleh perusahaan.
2. Menentukan bahasa pemrograman yang akan digunakan, tentunya yang dapat mengakses *database*, pada web ini penulis menggunakan PHP.
3. Menentukan dan membuat *database* yang akan digunakan, disesuaikan dengan aplikasi web yang dibuat dan informasi yang akan disajikan.

### 4.2 Perancangan Website Profil

Dalam perancangan sebuah Website Profil, diperlukan beberapa alat bantu antara lain *Context Diagram*, *Data flow Diagram*, *ERD*. Dibawah ini menjelaskan tentang perancangan untuk website profil perusahaan.

### 4.2.1 Context Diagram

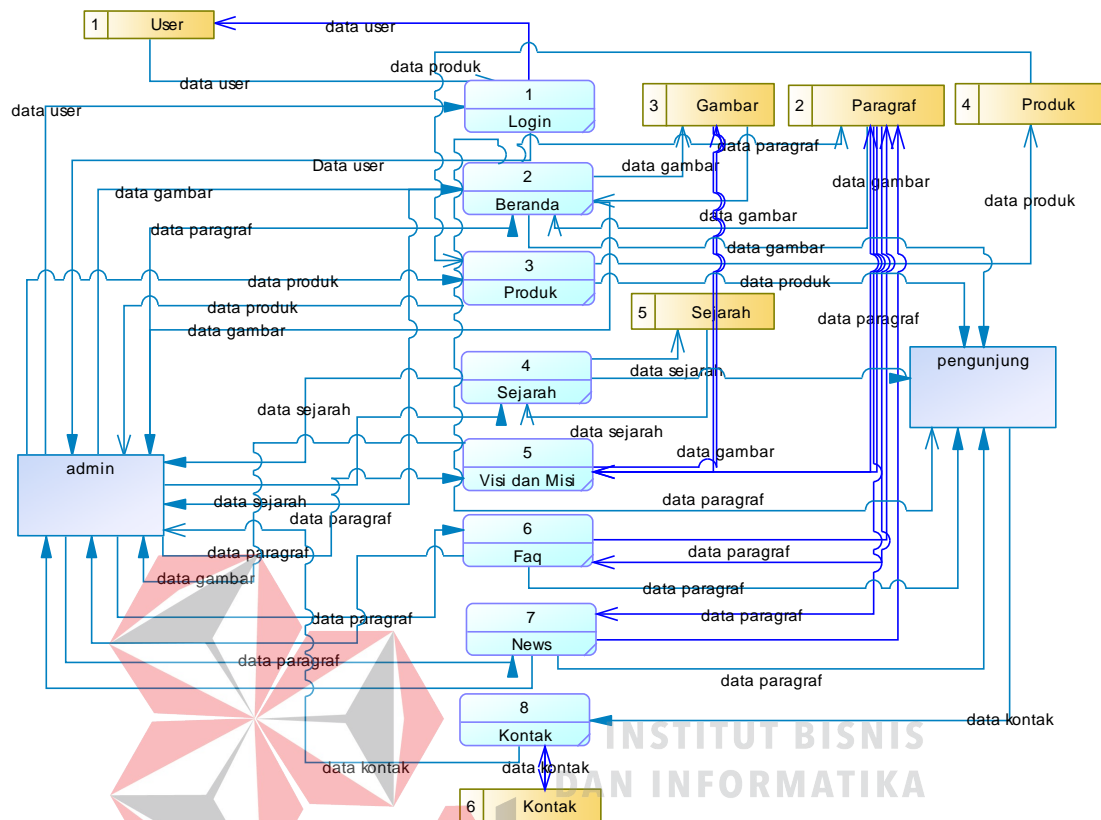
*Context Diagram* adalah gambaran menyeluruh dari *DFD*. Di dalam *Context Diagram* terdapat 2 (Dua) *External Entity*, yang terdiri dari Admin dan pengunjung.



Gambar 4.3 *Context Diagram*

### 4.2.2 Data Flow Diagram

*DFD* (*Data Flow Diagram*) adalah alat yang digunakan pada metodologi pengembangan sistem yang terstruktur (*structured analyse and design*). *DFD* merupakan alat yang dapat menggambarkan arus data di dalam sistem dengan terstruktur dan jelas, dan juga merupakan dokumentasi dari sistem. *DFD* dari website profi perusahaan seperti gambar di bawah ini.



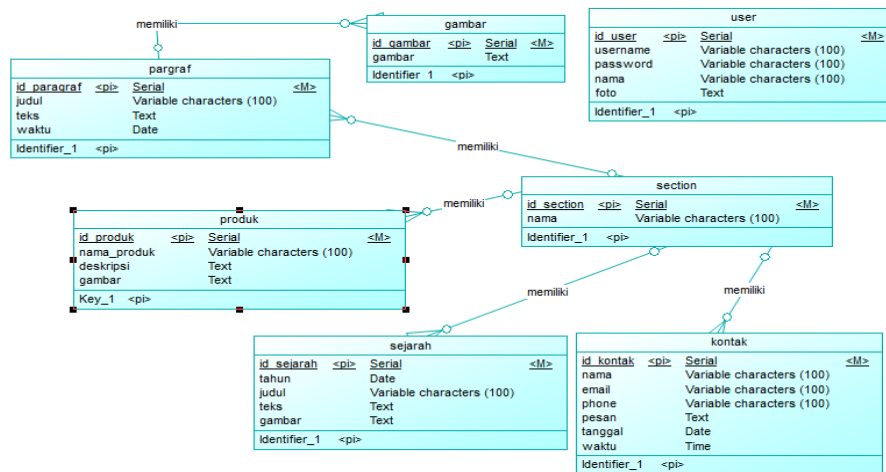
Gambar 4.4 Data Flow Diagram

### 4.2.3 ERD

Perancangan basis data atau yang lebih dikenal dengan *ERD* merupakan representasi model basis data yang berasal dari gambaran desain *DFD*. Dalam pembuatan *ERD*, hal pertama yang dibuat terlebih dahulu adalah membuat model konseptual atau *CDM* yang diambil dari data store yang ada dalam *DFD*. Setelah selesai membuat *CDM*, maka dilanjutkan membuat model fisik dari tabel-tabel yang akan digunakan. Adapun kedua jenis basis data tersebut akan dijelaskan sebagai berikut:

#### a. Conceptual Data Model (CDM)

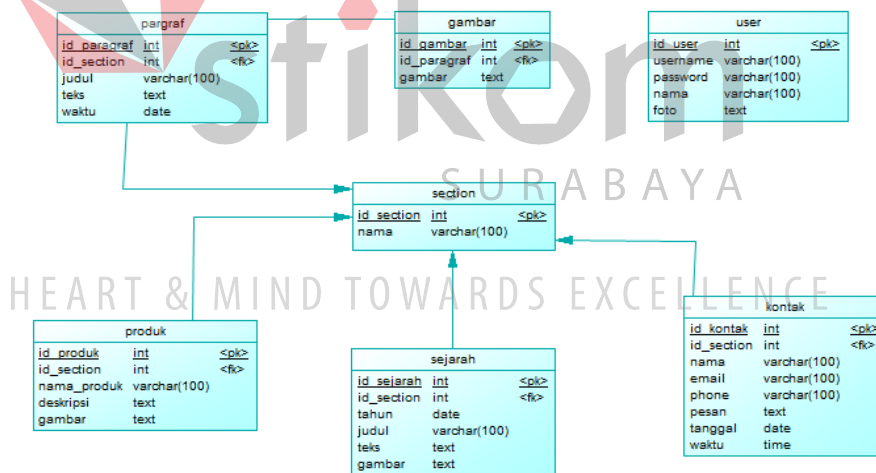
CDM dari sistem informasi akademik terdapat 7 (Tujuh) tabel. Model Konseptual atau yang lebih dikenal dengan *CDM* dari web Profil perusahaan dapat dilihat dibawah ini :



Gambar 4.5 Conceptual Data Model

b. Physical Data Model (PDM)

PDM dari sistem informasi akademik terdapat 7 (Tujuh) tabel. PDM ini dapat dilihat pada Gambar dibawah ini :



Gambar 4.6 Physical Data Model



#### 4.2.4 Data Dictionary

##### A. Tabel User

###### 1. Deskripsi

Tabel ini merupakan tabel untuk menyimpan data admin yang berfungsi sebagai login admin.

###### 2. Struktur Tabel

No	Kolom	Tipe Data	Lebar	Constraint	Foreign Key	
					Tabel	Kolom
1	id_user	int		PK		
2	username	varchar	100			
3	password	varchar	100			
4	nama	varchar	100			
5	foto	text				

Tabel 4.1 Struktur tabel user

##### B. Tabel Gambar

###### 1. Deskripsi

Tabel ini merupakan tabel untuk menyimpan data gambar yang berfungsi untuk menampilkan gambar di setiap halaman website.

###### 2. Struktur Tabel

No	Kolom	Tipe Data	Lebar	Constraint	Foreign Key	
					Tabel	Kolom
1	id_gambar	int		PK		
2	id_paragraf	int		FK	paragraf	id_paragraf
3	gambar	text				

Tabel 4.2 Struktur tabel gambar

##### C. Tabel Paragraf

###### 1. Deskripsi

Tabel ini merupakan tabel untuk menyimpan data teks yang berfungsi untuk menampilkan teks di setiap halaman website.

###### 2. Struktur Tabel

No	Kolom	Tipe Data	Lebar	Constraint	Foreign Key	
					Tabel	Kolom
1	id_paragraf	int		PK		
2	id_section	int		FK	section	id_section
3	judul	varchar	100			
4	teks	text				
5	waktu	date				

Tabel 4.3 Struktur tabel paragraf

#### D. Tabel Section

##### 1. Deskripsi

Tabel ini merupakan tabel yang berfungsi untuk menentukan bagian website.

##### 2. Struktur Tabel

No	Kolom	Tipe Data	Lebar	Constraint	Foreign Key	
					Tabel	Kolom
1	id_section	int		PK		
2	nama	varchar	100			

Tabel 4.4 Struktur tabel section

#### E. Tabel Produk

##### 1. Deskripsi

Tabel ini merupakan tabel yang berfungsi untuk menyimpan data produk dan menampilkan data produk di halaman produk.

##### 2. Struktur Tabel

No	Kolom	Tipe Data	Lebar	Constraint	Foreign Key	
					Tabel	Kolom
1	id_produk	int		PK		
2	id_section	int		FK	section	id_section
3	nama_produk	varchar	100			
4	deskripsi	text				
5	gambar	text				

Tabel 4.5 Struktur tabel produk

#### F. Tabel Sejarah

##### 1. Deskripsi

Tabel ini merupakan tabel yang berfungsi menyimpan data sejarah perusahaan yang akan ditampilkan di halaman sejarah perusahaan.

##### 2. Struktur Tabel

No	Kolom	Tipe Data	Lebar	Constraint	Foreign Key	
					Tabel	Kolom
1	id_sejarah	int		PK		
2	id_section	int		FK	section	id_section
3	tahun	date				
4	judul	varchar	100			
5	teks	text				
6	gambar	text				

Tabel 4.6 Struktur tabel sejarah

## G. Tabel Kontak

### 1. Deskripsi

Tabel ini merupakan tabel yang berfungsi untuk menyimpan data kontak dari pengguna yang di tampilkan di bagian admin.

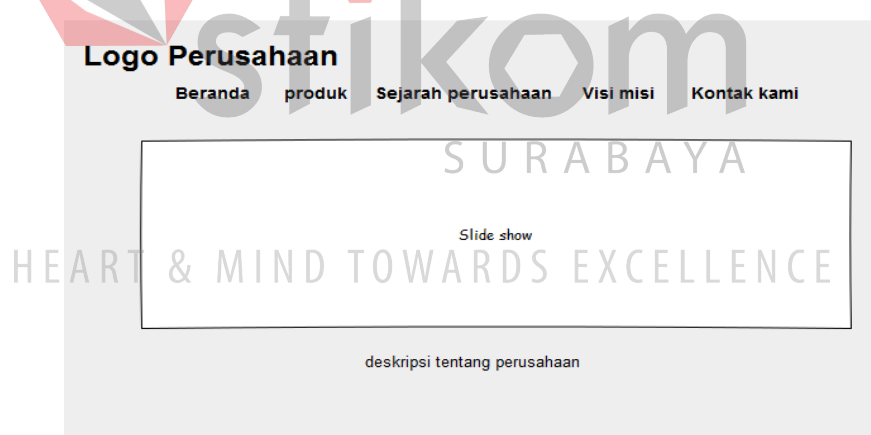
### 2. Struktur Tabel

No	Kolom	Tipe Data	Lebar	Constraint	Foreign Key	
					Tabel	Kolom
1	id_kontak	int		PK		
2	id_section	int		FK	section	id_section
3	nama	varchar	100			
4	email	varchar	100			
5	phone	varchar	100			
6	pesan	text				
7	tanggal	date				
8	waktu	time				

Tabel 4.7 Struktur tabel kontak

## 4.2.5 Rancangan Desain I/O

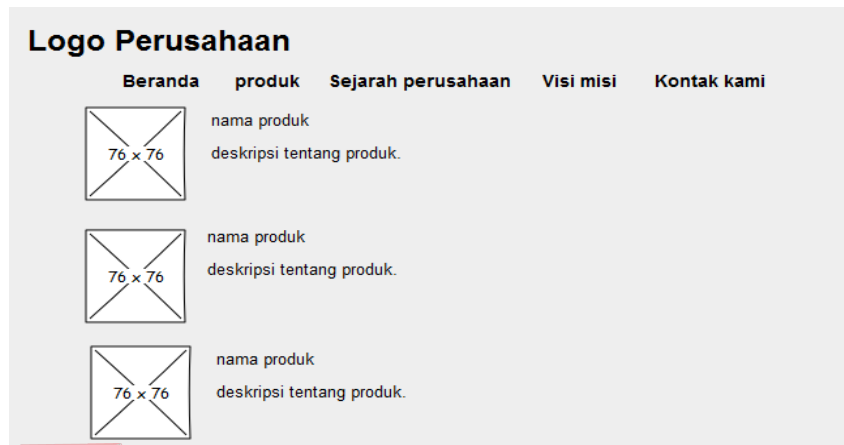
### 1. Desain Halaman Beranda



Gambar 4.7 Desain Halaman Beranda

Tampilan halaman utama website profil ini terdiri dari Gambar yang bergerak dan menampilkan deskripsi tentang perusahaan.

## 2. Desain Halaman Produk



Gambar 4.8 Desain Halama Produk

Tampilan halaman Produk website profil ini terdiri dari Gambar produk, nama produk dan deskripsi tentang produk.

## 3. Desain Halaman Sejarah Perusahaan



Gambar 4.9 Desain Halaman Sejarah Perusahaan

Tampilan halaman Sejarah perusahaan website profil ini terdiri dari sejarah perusahaan, gambar dan tanggal sejarah perusahaan.

#### 4. Desain Halaman Visi dan Misi



Gambar 4.9 Desain Halaman visi dan misi

Tampilan halaman Visi dan misi website profil ini terdiri dari gambar, visi dan misi dari perusahaan.

#### 5. Desain Halaman Kontak Kami



Gambar 4.10 Desain Halaman Kontak kami

Tampilan halaman kontak kami website profil ini terdiri dari textbox nama, textbox email, textbox telpon, textbox pesan, textbox email, textbox captcha, dan tombol button kirim.

## 4.2.6 Desain Layout

### 1. Tampilan beranda



Gambar 4.11 Tampilan Beranda

Tampilan halaman beranda menjadi halaman utama pada website profil perusahaan, Sehingga pengunjung dapat mengetahui gambaran utama perusahaan dan mengetahui tentang promosi produk.

### 2. Tampilan Produk



Gambar 4.12 Tampilan produk

Tampilan halaman Produk menampilkan produk – produk perusahaan dan deskripsi tentang komposisi beras , sehingga pengunjung dapat mengetahui produk apa yang diproduksi oleh perusahaan.

### 3. Tampilan Sejarah Perusahaan



Gambar 4.13 Tampilan sejarah

Tampilan halaman Sejarah perusahaan menampilkan sejarah perusahaan dari berdirinya perusahaan hingga perkembangan dari perusahaan.

### 4. Tampilan Visi dan Misi



Gambar 4.14 Tampilan visi dan misi

Tampilan halaman visi dan misi menampilkan visi dan misi perusahaan untuk kedepannya.

## 5. Tampilan Kontak Kami

**STI SARI TANI INDONESIA**

Info Lebih Lanjut  
Mojokerto - Jawa Timur  
Phone: (0521)902389  
Fax: (0521)902388

Facebook Twitter

Beranda Produk Sejarah Perusahaan Visi dan Misi **Kontak**

**Kontak Kami**  
Telepon : 0521902389  
Fax : 0521902388  
Email : info@saritani.co.id

**Contact**  
Kamu pesan ke kami jika mempunyai pertanyaan tentang produk kami.

Name

Email Address

Phone Number

Message

Enter the code above here :

Can't read the image? [Click here to refresh.](#)

Gambar 4.15 Tampilan kontak

Tampilan kontak kami menampilkan form berfungsi untuk pengunjung bertanya kepada pihak perusahaan atau jika pengunjung ingin menjadi distributor produk beras dari perusahaan.