

BAB II

GAMBARAN PERUSAHAAN

2.1 Sejarah PT. Indoberka Investama

PT. Indoberka Investama merupakan perusahaan nasional yang bergerak pada bidang konstruksi, pabrikasi, dan distributor rangka atap bajaringan yang menggunakan material galvalum. Lokasi kantor terletak di Jalan Darmo Permai Utara No.3 yang berfungsi sebagai tempat aktivitas administrasi, sedangkan lokasi pabrik dan gudang terletak di kompleks pegudangan Margomulyo Permai blok C no.10 Surabaya yang berfungsi sebagai aktivitas produksi barang dan penyimpanan barang pada gudang serta pengiriman barang kepada pelanggan.

PT. Indoberka Investama sebenarnya telah dijalankan sejak tahun 2008 oleh Pak Leo yang sekarang menjabat sebagai direktur PT. Indoberka Investama. Awalnya Pak Leo merupakan seorang aplikator rangka atap galvalum dan statusnya masih sebagai sebuah Usaha Dagang dengan nama UD. Berkat Jaya yang masih sebatas sebagai distributor rangka atap galvalum.

Pada tahun 2010 perusahaan UD. Berkat Jaya mulai melakukan perluasan bisnis dengan melakukan produksi sendiri dalam memenuhi kebutuhan pelanggannya.

Perusahaan pernah beganti status hukum menjadi CV. Indoberka Investama tetapi mengalami kegagalan pada saat itu sehingga pada tahun 2012 status hukum perusahaan menjadi PT. Indoberka Investma melalui pengesahaan akte pendirian perseroan terbatas oleh departemen kehakiman tertanggal 3 April

2012. Pada saat ini jumlah karyawan yang terdapat pada PT. Indoberka Investama berjumlah 147 orang.

Dalam memasarkan produknya PT. Indoberka Investama menggunakan nama IBI TRUSS sebagai merek dagangnya. Produk utama dari PT. Indoberka Investama yaitu rangka atap galvalum yang terdiri dari berbagai ukuran dan berbagai varian. Varian rangka atap galvalum yang terdapat pada PT. Indoberka Investama terdiri dari jenis Rang, Canal, Spandek, dan Hollow.

Proses penjualan yang dilakukan PT. Indoberka Investama yaitu melalui sebuah jaringan distribusi dengan mendistribusikan produk ke outlet-outlet yang tersebar di berbagai area, antara lain yaitu area Jawa Timur yang terdiri dari daerah Sidoarjo, Surabaya, Malang dan Madiun; area Jawa Tengah yang terdiri dari daerah Yogyakarta, Semarang dan Solo; area Makasar, area Bali dan area Lombok. Pada saat ini PT. Indoberka Investama memiliki total outlet berjumlah 24 outlet. Selain melakukan proses penjualan ke outlet-outlet, PT. Indoberka Investama melakukan proses penjualan secara langsung.

Kedepannya perusahaan PT. Indoberka Investama akan meningkatkan jumlah outlet serta membuka pabrik baru pada area pemasaran di luar wilayah Jawa Timur untuk meningkatkan omset dan mengantisipasi adanya peningkatan jumlah permintaan dari pelanggan serta meminimalkan beban biaya yang timbul dari proses distribusi dari pabrik ke outlet yang berada di luar wilayah Jawa Timur.

2.2 Logo PT. Indoberka Investama

Gambar 2.1 merupakan logo terakhir dari PT. Indoberka Investama yang digunakan pada saat ini.



Gambar 2.1 Logo PT. Indoberka Investama

2.3 Visi, Misi, dan Motto PT. Indoberka Investama

Adapun Visi, Misi, dan Motto dari PT. Indoberka Investama akan diuraikan dalam penjelasan di bawah ini:

2.3.1 Visi

“Menjadi produsen rangka atap baja ringan yang unggul dan berdaya saing tinggi”.

2.3.2 Misi

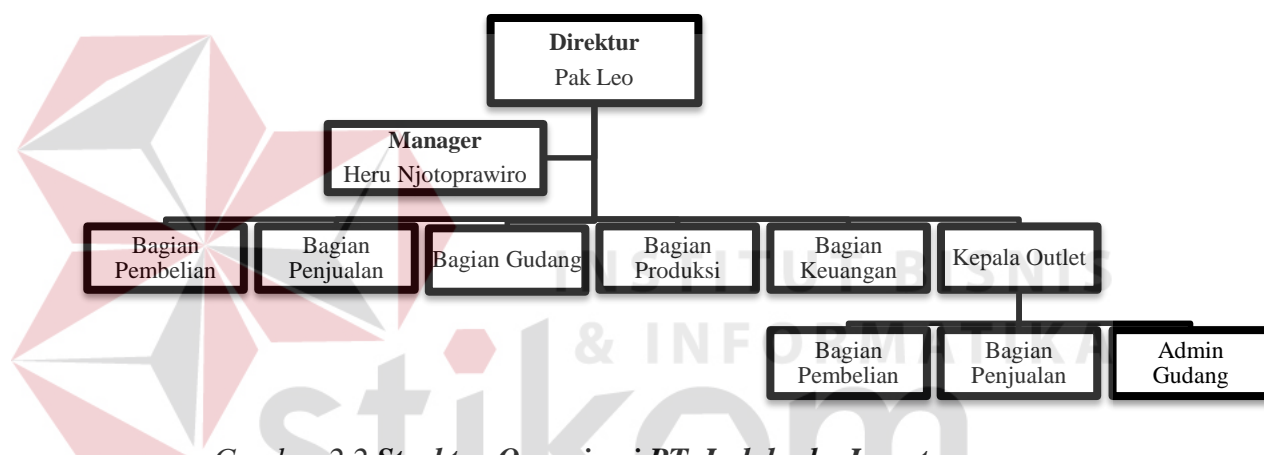
1. Menerapkan standar prosedur yang ramah terhadap lingkungan dan peduli terhadap isu-isu lingkungan.
2. Menggunakan bahan baku produksi yang terstandarisasi dan tersertifikasi
3. Memproduksi rangka atap galvalum yang tahan lama, memiliki profil pengaku yang kokoh, dan mudah dalam pemasangan.
4. Menetapkan harga jual yang ekonomis dan bersaing.

2.3.2 Moto

“Right Choice for a Better Tommorow”.

2.4 Struktur Organisasi PT. Indoberka Investama

PT. Indoberka Investama pada saat ini dipimpin oleh seorang direktur yang bernama Pak Leo. Pak Leo dibantu oleh seorang manager dalam kegiatan operasional, yaitu Pak Heru Njotoprawiro. Manager pada PT. Indoberka Investama membawahi beberapa bagian yang terdiri atas : bagian pembelian, bagian penjualan, bagian gudang, bagian produksi, dan bagian keuangan, serta juga membawahi 24 unit. Struktur organisasi pada PT. Indoberka Investama dapat dilihat dalam gambar di bawah ini:



Gambar 2.2 Struktur Organisasi PT. Indoberka Investama

Adapun tugas dan wewenang dari masing-masing jabatan adalah sebagai berikut:

2.4.1 Direktur

Direktur pada PT. Indoberka Investama bertugas untuk menentukan dan memutuskan aturan-aturan perusahaan serta rencana strategi perusahaan dalam rangka pencapaian visi dan misi PT. Indoberka Investama. Direktur memiliki wewenang untuk memimpin dan menjalankan perusahaan serta bertanggung jawab terhadap setiap keuntungan dan kerugian perusahaan.

2.4.2 Manager

Manager pada PT. Indoberka Investama bertugas untuk membantu direktur. Manager memiliki wewenang untuk meningkatkan sistem operasional perusahaan dan memaksimalkan sumber-sumber pendapatan perusahaan serta meminimalkan biaya-biaya operasi perusahaan.

2.4.3 Bagian Pembelian

Bagian pembelian pada PT. Indoberka Investama bertugas untuk menjalankan kegiatan pembelian barang yang dibutuhkan oleh perusahaan melalui *supplier*. Bagian pembelian memiliki wewenang untuk menentukan *supplier* yang paling menguntungkan bagi perusahaan dan melakukan pemesanan pembelian ke *supplier* tersebut.

2.4.4 Bagian Penjualan

Bagian penjualan pada PT. Indoberka Investama bertugas untuk menyelenggarakan kegiatan penjualan dengan mekanisme penjualan langsung melalui pabrik dan mengkoordinir proses pendistribusian produk ke outlet-outlet. Bagian penjualan memiliki wewenang untuk memberikan kebijakan-kebijakan atas rencana penjualan perusahaan.

2.4.5 Bagian Gudang

Bagian gudang pada PT. Indoberka Investama bertugas untuk melakukan mencatat keluar masuknya barang jadi hasil produksi yang terdapat di gudang dan mengecek secara rutin jumlah persediaan bahan baku dan barang jadi hasil produksi yang disimpan di gudang, menyiapkan pengiriman barang mulai dari proses pengemasan hingga pengecekan kelengkapan, jumlah, dan kondisi barang yang

akan dikirim. Bagian gudang memiliki wewenang untuk mengatur retur penjualan dan retur pembelian.

2.4.6 Bagian Produksi

Bagian produksi pada PT. Indoberka Investama bertanggung jawab atas pengendalian bahan baku, dan efisiensi penggunaan tenaga kerja, mesin, dan peralatan. Bagian Produksi juga bertugas untuk mengadakan, mengkoordinasi, dan mengawasi kegiatan produksi yang dilakukan oleh perusahaan. Bagian produksi memiliki wewenang untuk membuat rencana produksi.

2.4.7 Bagian Keuangan

Bagian keuangan pada PT. Indoberka Investama bertugas untuk membuat, memeriksa, dan mengarsip setiap dokumen transaksi penjualan maupun transaksi pembelian yang dilakukan oleh perusahaan. Bagian keuangan juga bertugas untuk melakukan *stock opname* pada setiap akhir periode untuk mengetahui selisih barang di gudang dan di catatan keuangan, menyelenggarakan inventarisasi aset perusahaan, dan merekap absensi pegawai untuk kebutuhan penentuan jumlah uang kerajinan yang akan diterima oleh setiap pegawai.

2.4.8 Kepala Outlet

Kepala outlet pada PT. Indoberka Investama bertugas untuk mengkoordinasi dan mengawasi secara langsung kegiatan penjualan dan pembelian yang dilakukan oleh outlet yang dikepalai. Kepala outlet memiliki wewenang untuk menyusun dan menetapkan rencana penjualan dan pembelian dari outlet tersebut.

2.4.9 Bagian Pembelian Outlet

Bagian pembelian outlet pada PT. Indoberka Investama bertugas untuk melakukan permintaan distribusi produk ke pabrik dan menyelenggarakan kegiatan pembelian barang-barang lain diluar dari barang yang didistribusi oleh pabrik.

2.4.10 Bagian Penjualan Outlet

Bagian penjualan outlet pada PT. Indoberka Investama bertugas untuk menyelenggarakan kegiatan penjualan dari outlet ke pelanggan dan menangani setiap retur penjualan yang dilakukan oleh pelanggan.

2.4.11 Admin Gudang Outlet

Admin gudang Outlet pada PT. Indoberka Investama bertugas untuk mengkoordinasi proses masuknya barang yang didistribusikan dari pabrik ke outlet dan proses keluarnya barang dari outlet ke pelanggan.

2.5 Profil Bagian Gudang PT. Indoberka Investama

Bagian gudang pada PT. Indoberka Investama adalah bagian (divisi) yang berada dibawah koordinasi Bapak Heru sebagai manager yang bertugas untuk mengawasi setiap kegiatan operasional perusahaan. Bagian gudang mempunyai tugas untuk melakukan mencatat keluar masuknya barang jadi hasil produksi yang terdapat di gudang dan mengecek secara rutin jumlah persediaan bahan baku dan barang jadi hasil produksi yang disimpan di gudang, menyiapkan pengiriman barang mulai dari proses pengemasan hingga pengecekan kelengkapan, jumlah, dan kondisi barang yang akan dikirim.

Jabatan fungsional pada bagian gudang terdiri atas kepala bagian gudang dan kepala bagian helper. Kepala bagian gudang dijabat oleh Ibu Feria yang

bertugas untuk mengkoordinasi pengiriman dan ekspedisi barang kepada outlet maupun pelanggan yang melakukan penjualan secara langsung. Kepala helper dijabat oleh Bapak Agus yang bertanggung jawab dalam perhitungan stok pada saat pengiriman barang kepada outlet maupun pelanggan yang melakukan penjualan secara langsung.

