

BAB IV

DESKRIPSI PEKERJAAN

Berdasarkan hasil survey dan wawancara yang telah saya lakukan pada saat kerja praktik, saya mendapatkan tugas dan ditempatkan pada divisi hubungan masyarakat (Humas) dalam hal ini bertujuan membantu mengembangkan sistem publikasi secara online. Dalam kerja praktik ini, saya berusaha mempelajari serta mengatasi masalah tersebut. Untuk mengatasi masalah yang terjadi, maka diperlukan langkah-langkah sebagai berikut :

1. Analisis sistem
2. Desain Sistem
3. Implementasi
4. Pembahasan

Menganalisis sistem adalah penguraian dari suatu sistem informasi yang utuh ke dalam bagian-bagian komponennya dengan maksud untuk mengidentifikasikan dan mengevaluasi permasalahan, kesempatan, hambatan yang terjadi dan kebutuhan yang diharapkan sehingga dapat diusulkan perbaikan.

Mendesain sistem yakni menentukan suatu proses yang akan menyelesaikan apa yang harus diselesaikan, pada tahap ini menyangkut mengkonfigurasi komponen-komponen perangkat lunak dan perangkat keras dari suatu sistem, sehingga setelah instalasi dari sistem akan benar-benar menjadi rancang bangun yang telah ditetapkan pada akhir tahap analisis sistem.

Desain sistem sebagai penggambaran, perencanaan, dan pembuatan sketsa atau pengaturan beberapa elemen yang terpisah ke dalam satu kesatuan yang utuh dan mempunyai fungsi.

Mengimplementasi sistem merupakan tahap meletakkan data yang bersifat terstruktur supaya siap dioperasikan. Dalam menjalankan kegiatan implementasi perlu dilakukan beberapa hal yaitu menerapkan rencana implementasi, *implementation plan* merupakan kegiatan awal dari tahap implementasi sistem, rencana implementasi dimaksudkan terutama untuk mengatur biaya dan waktu yang dibutuhkan, melakukan kegiatan implementasi kegiatan implementasi dilakukan dengan dasar kegiatan yang telah direncanakan dalam rencana implementasi, dilakukan dengan pengetesan penerimaan sistem terhadap data yang sesungguhnya dalam jangka waktu tertentu yang dilakukan bersama-sama dengan *user*.

Pembahasan terhadap implementasi sistem yaitu mengetahui bagaimana suatu program atau aplikasi berjalan sesuai dengan yang ditentukan. Pada langkah-langkah di atas ditunjukkan untuk dapat menemukan solusi dari permasalahan yang ada pada lingkup Bagian Tata Usaha khususnya pada Humas.

4.1 Analisis Sistem

Berdasarkan hasil survey yang telah saya lakukan pada saat kerja praktik, saya mendapatkan tugas dan ditempatkan pada Bagian Tata Usaha dalam hal ini dengan tujuan membantu memaksimalkan fungsi dan peran yang ada pada bagian tersebut. Dalam kerja praktik ini, saya berusaha mempelajari serta mengatasi masalah tersebut. Untuk mengatasi masalah yang terjadi maka diperlukan langkah-langkah sebagai berikut :

1. Wawancara, kegiatan ini dilakukan untuk memperoleh keterangan yang lebih jelas tentang fitur-fitur yang dapat digunakan dan informasi-informasi apa saja yang dapat menunjang dalam membuat website SMA Wachid Hasyim 5 Surabaya.
2. Cara ini dilakukan untuk mengetahui lebih banyak mengenai website. Kemudian setelah bahan yang dibutuhkan terkumpul dengan baik maka pengerjaan website dapat segera dilakukan.

4.2 Desain Sistem

Setelah melakukan analisis sistem, langkah berikutnya yaitu mendesain sistem. Dalam mendesain sistem diperlukan langkah-langkah yang harus dilakukan sebagai berikut :

4.2.1 Pengembangan System

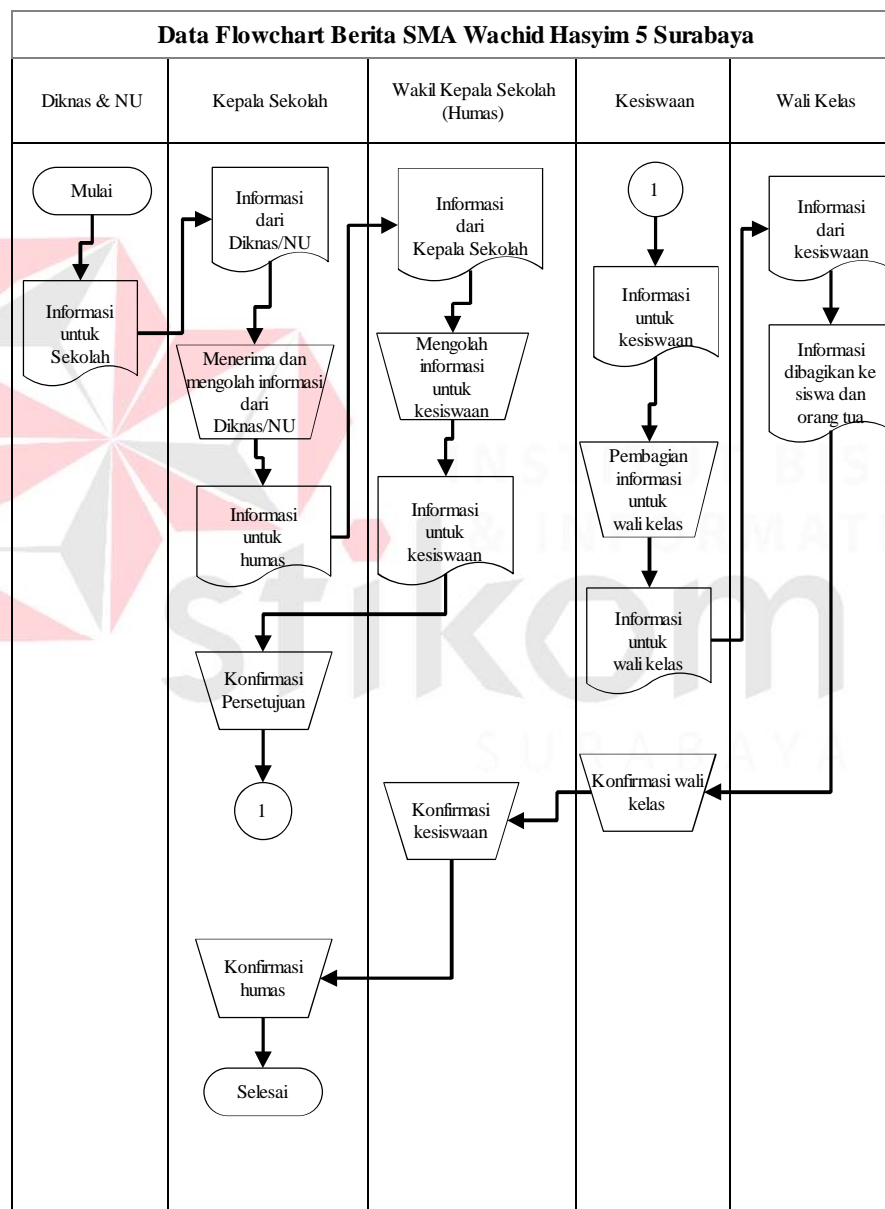
A. Document Flowchart

Pengembangan sistem adalah langkah awal untuk membuat suatu sistem baru. Langkah awal yang dilakukan adalah melakukan wawancara, dengan tujuan mendapatkan informasi tentang proses publikasi informasi. Selanjutnya dilakukan analisis permasalahan yang ada pada divisi terkait, Khususnya pada divisi humas pada SMA Wachid Hasyim 5 Surabaya.

Berdasarkan hasil wawancara dan analisis pada SMA Wachid Hasyim 5 Surabaya, ditemukan bahwa SMA Wachid Hasyim 5 Surabaya sering mengalami kendala saat melakukan proses promosi atau mempublikasikan informasi sekolah. SMA Wachid Hasyim 5 Surabaya belum memiliki *web profile* sendiri. Mengacu pada permasalahan yang ada, SMA Wachid Hasyim 5 Surabaya membutuhkan sistem informasi *company profile* atau biasa disebut dengan *web profile* agar lebih

mempermudah dalam melakukan proses publikasi secara online sehingga memudahkan proses promosi ketika penerimaan siswa baru dan hal-hal terkait mengenai SMA Wachid Hasyim 5 Surabaya. Berikut bentuk aliran dokumen yang saya dapat saat wawancara :

a) **Dokumen *flow* berita SMA Wachid Hasyim 5 Surabaya**



Gambar 4.1 Docflow Penyebaran Berita di lingkungan Sekolah

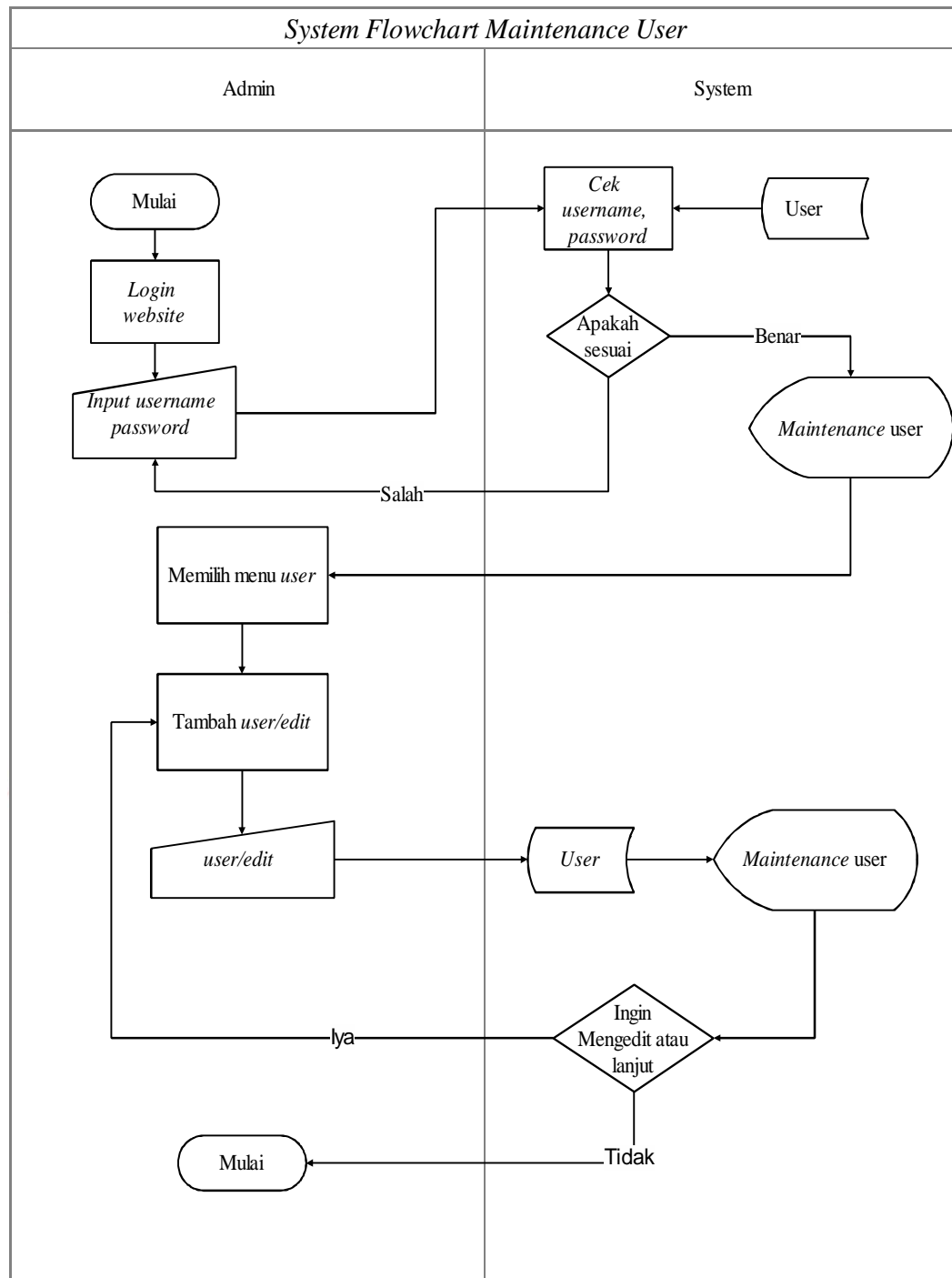
B. Document Sytem Flowchart

System flowchart adalah gambaran tentang sistem yang akan dibangun. *System flow* yang akan dibangun ini berisi ketika Admin menjalankan aplikasi pertama kali harus meliwati otentifikasi masuk terlebih dahulu. Hal ini berfungsi memberi hak akses kepada pengguna.

Pada alur sistem ini memaparkan proses yang terdapat pada aplikasi web profil. Pada system flow akan terlihat arus dari proses-proses yang ada di dalam aplikasi ini namun dengan catatan, hal tersebut tidak dideskripsikan secara detil, hanya menunjukkan gambarnya saja. Berikut gambar alur prosesnya :

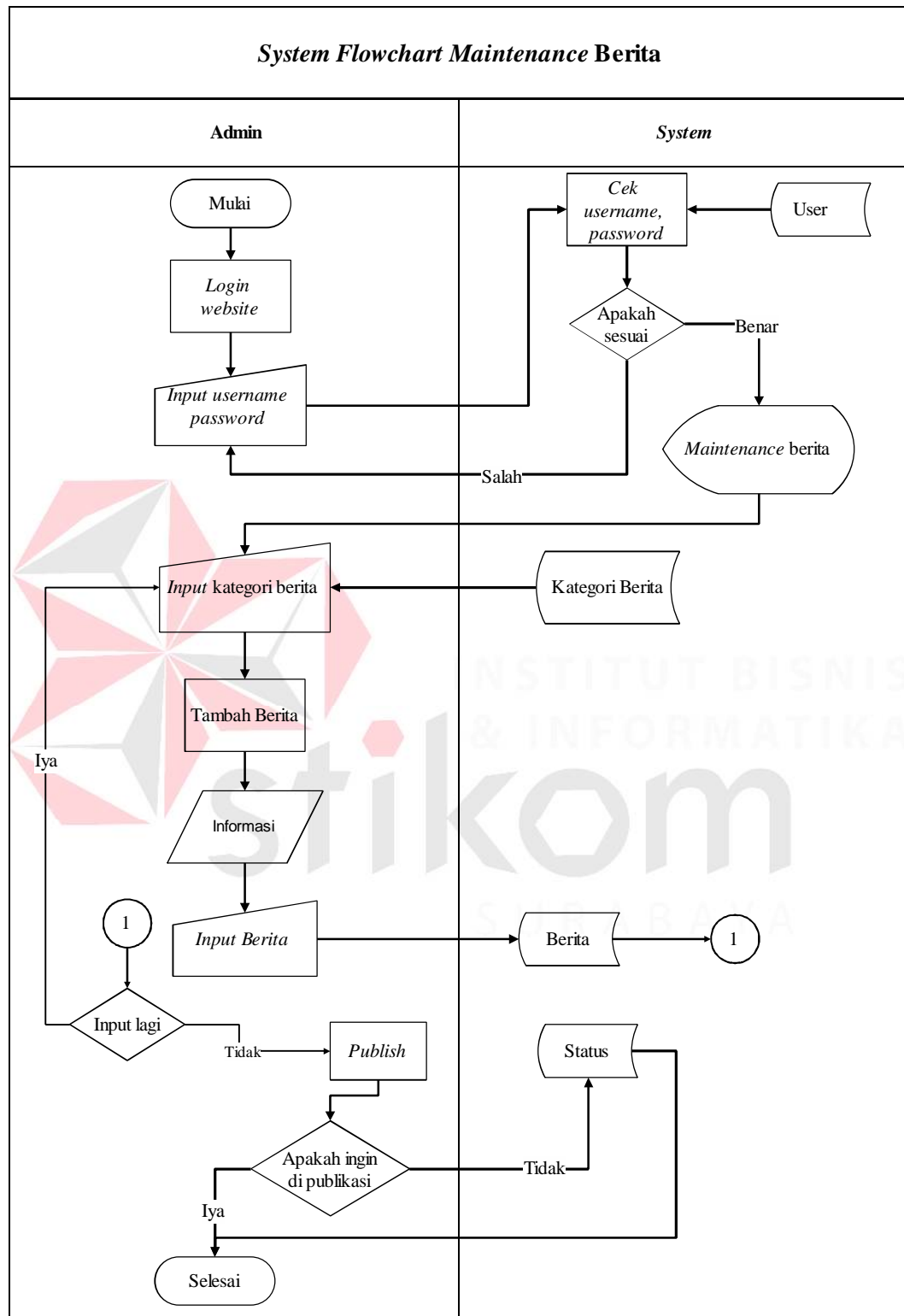


a) **System Flow Maintenance User**



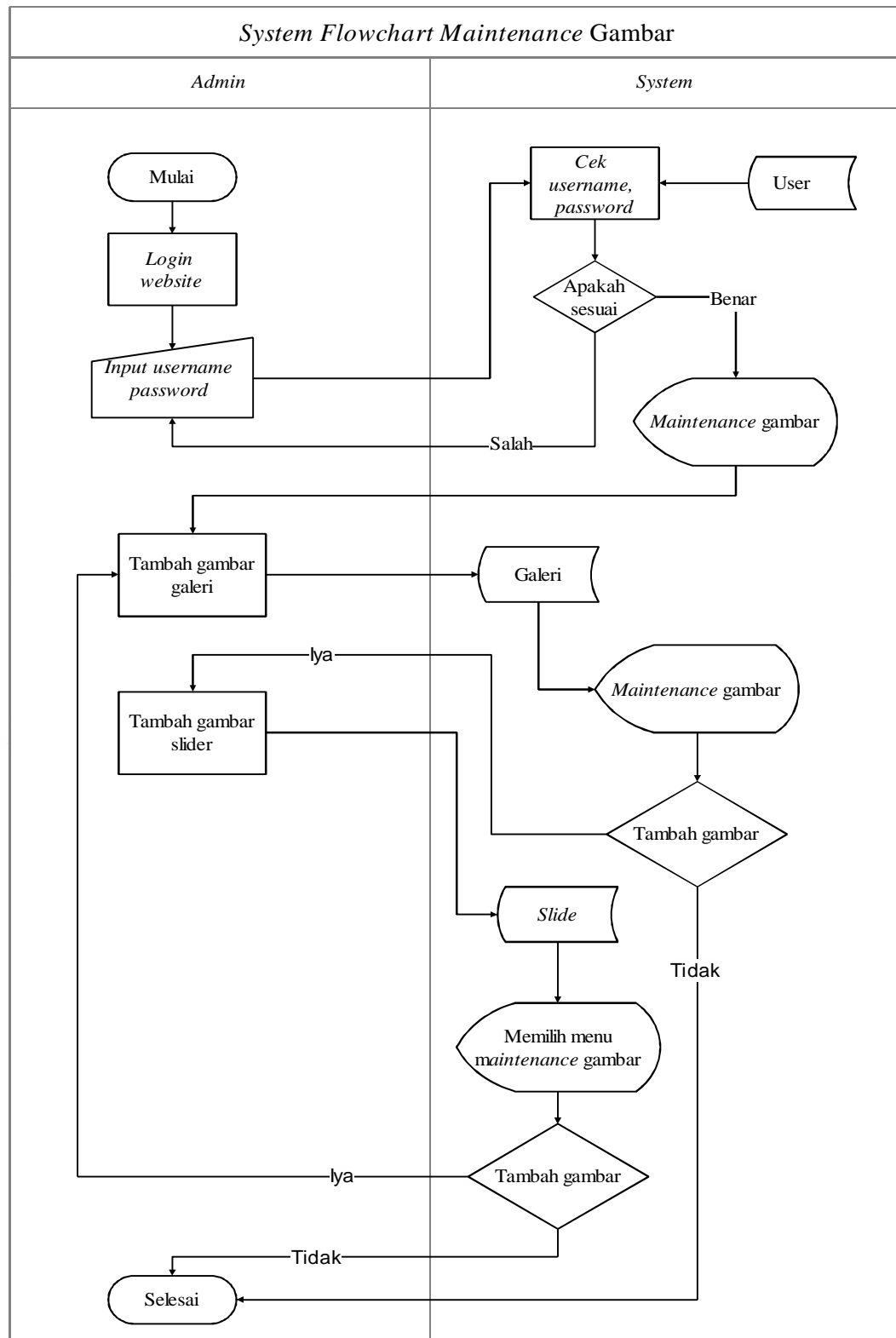
Gambar 4.2 *System flowchart Maintenance User*

b) *System Flow Maintenance Berita*



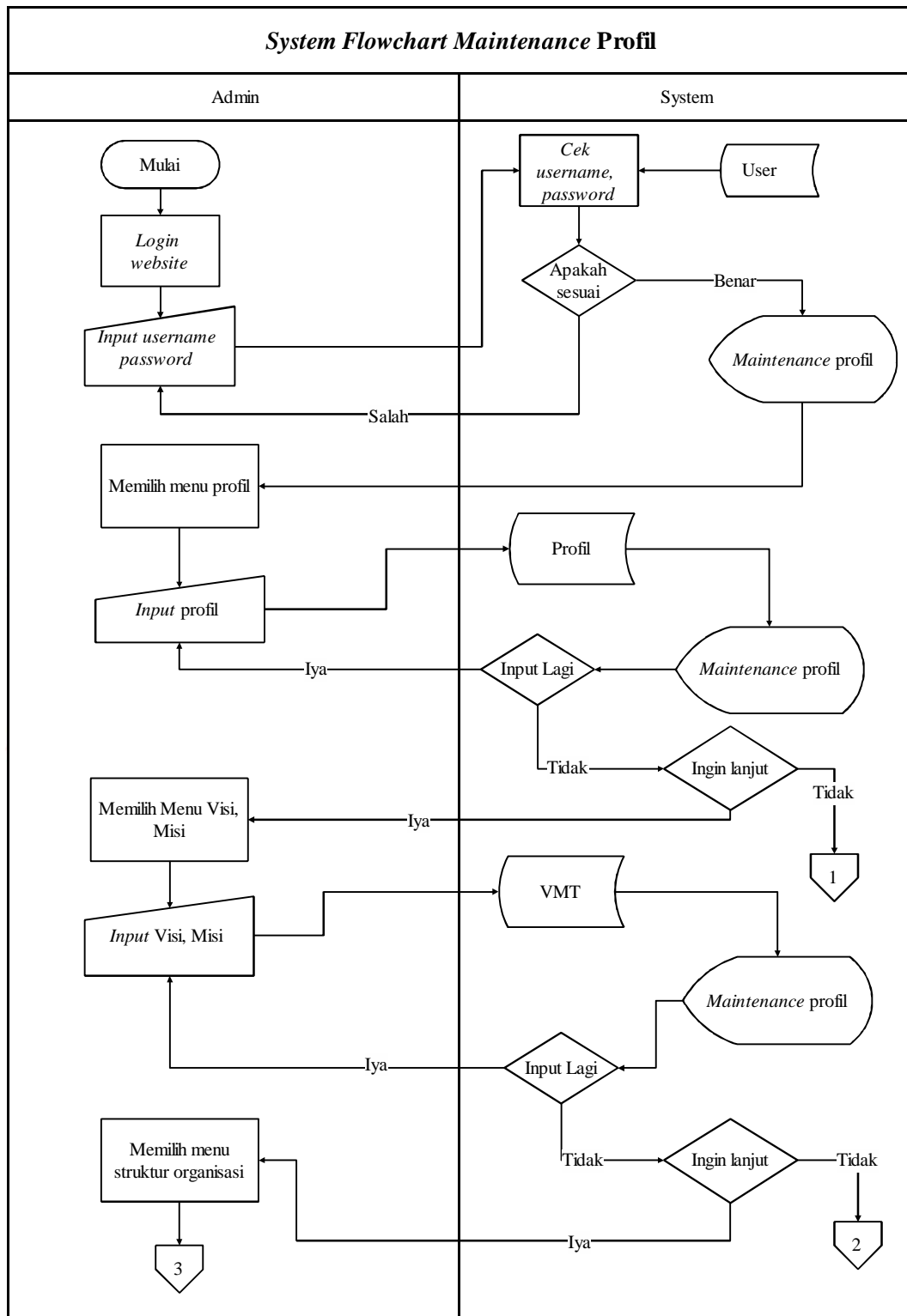
Gambar 4.3 *System flowchart Maintenance Berita*

c) **System Flow Maintenance Gambar**



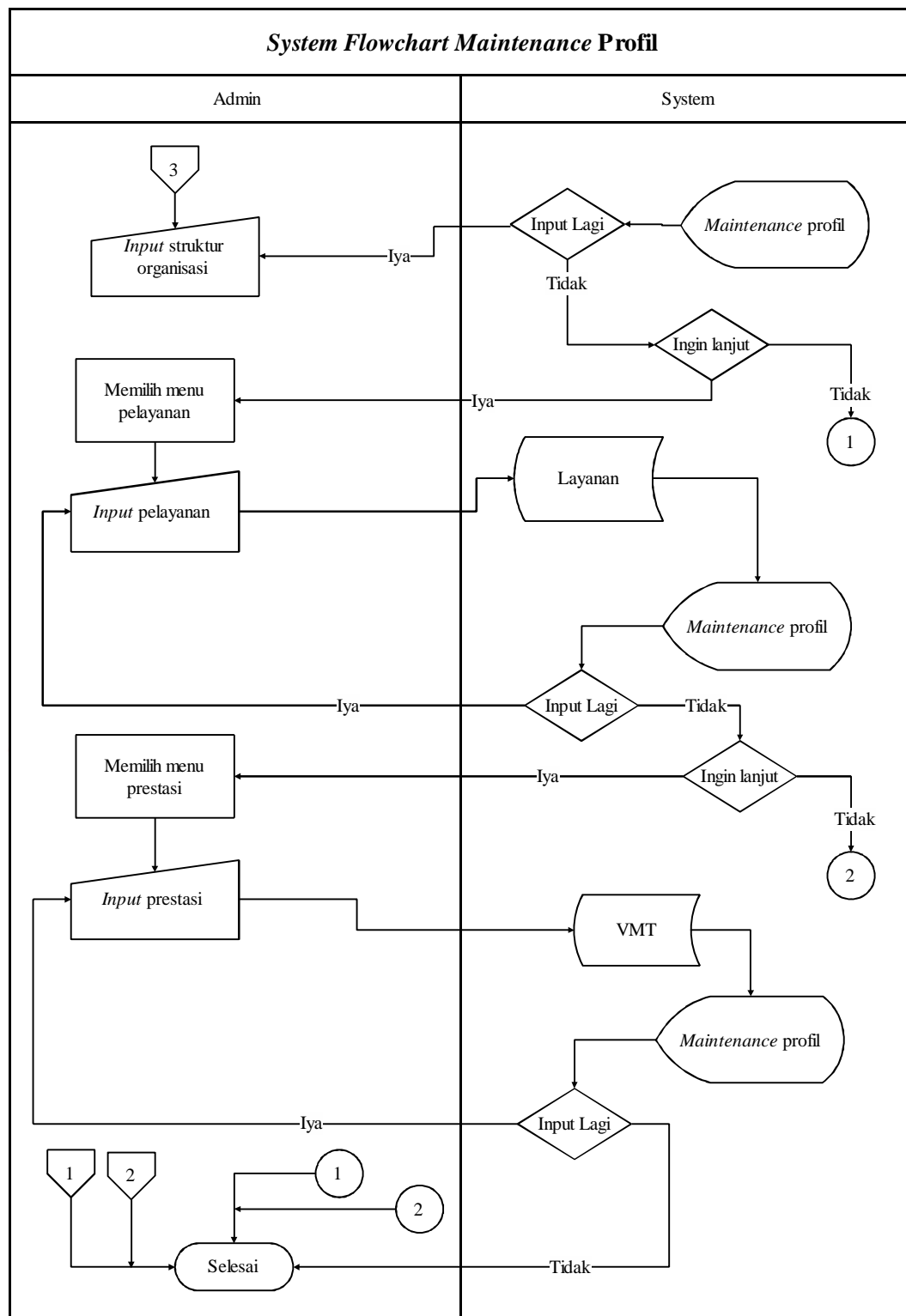
Gambar 4.4 System flowchart Maintenance Gambar

d) *System Flow Maintenance Profil*

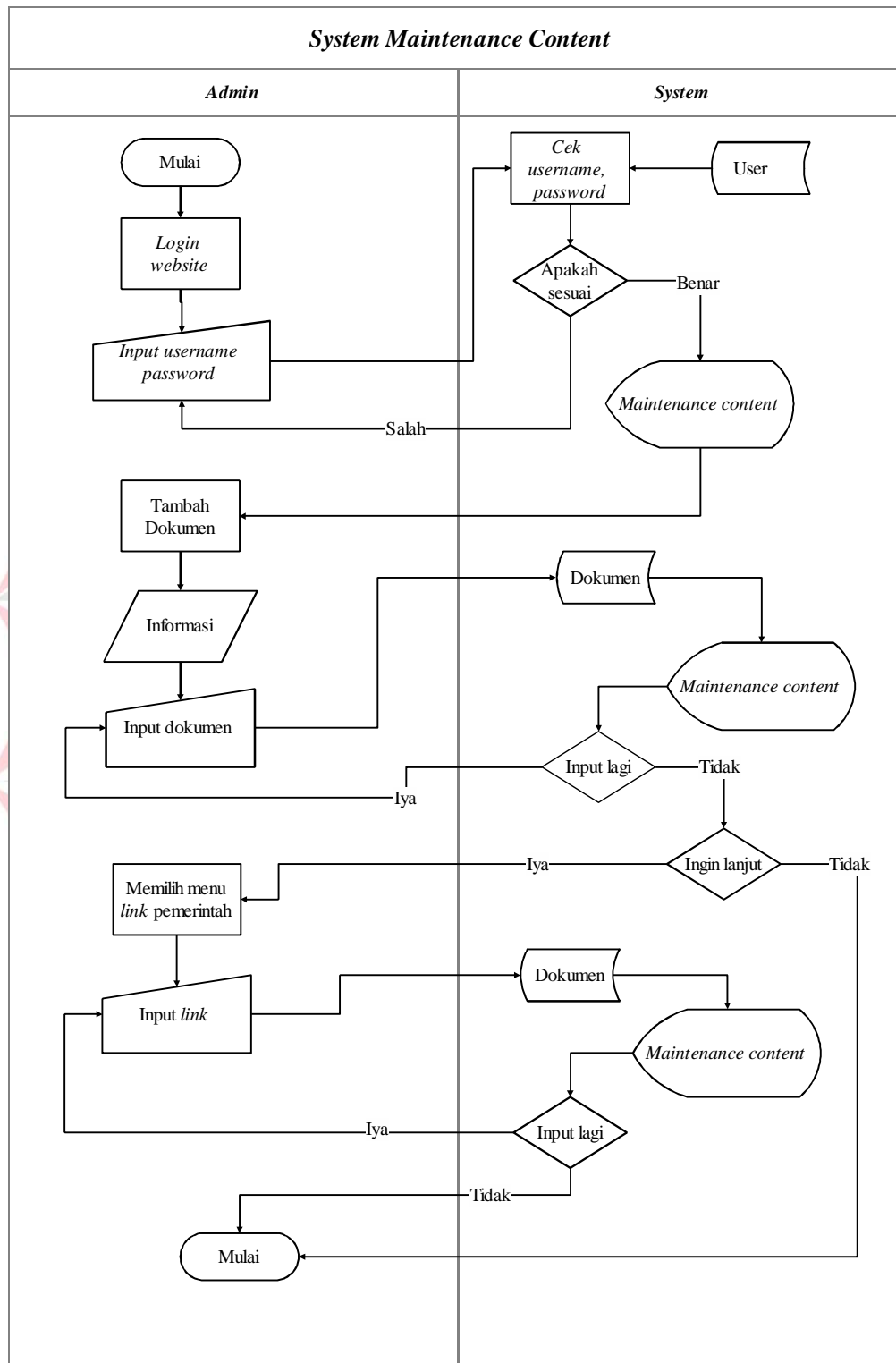


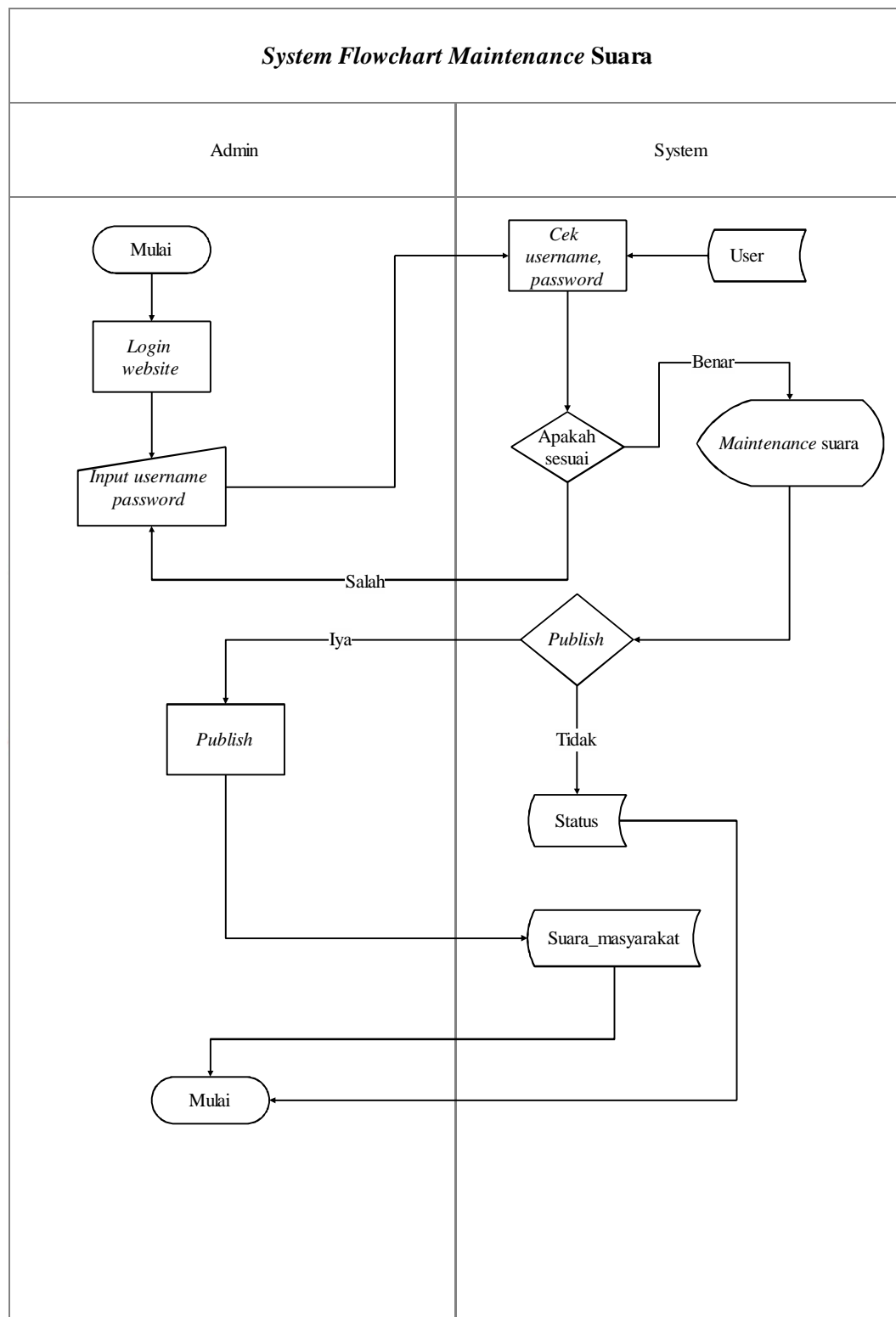
Gambar 4.5 *System flowchart Maintenance Profil*

e) **System Flow Maintenance Profil**



Gambar 4.5.1 *System flowchart Maintenance Profil*

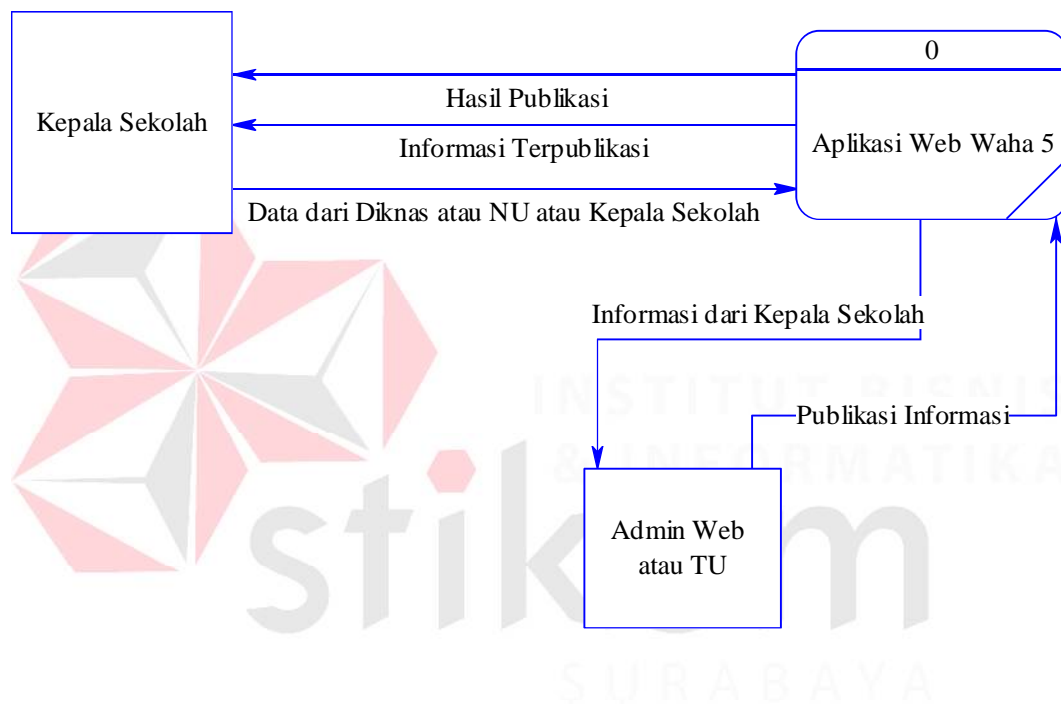
f) *System Flow Maintenance Content***Gambar 4.6** *System flowchart Maintenance Content*

g) *System Flow Maintenance Suara***Gambar 4.7** *System flowchart Maintenance Suara*

4.2.2 Data Flow Diagram (DFD)

Diagram konteks berfungsi untuk menggambarkan suatu sistem yang sedang berjalan secara keseluruhan, awal dan akhir dari data yang masuk dan keluar pada sistem tersebut. Adapun diagram konteks yang sedang berjalan pada web profil SMA Wachid Hasyim 5 Surabaya tercantum pada gambar 4.8.

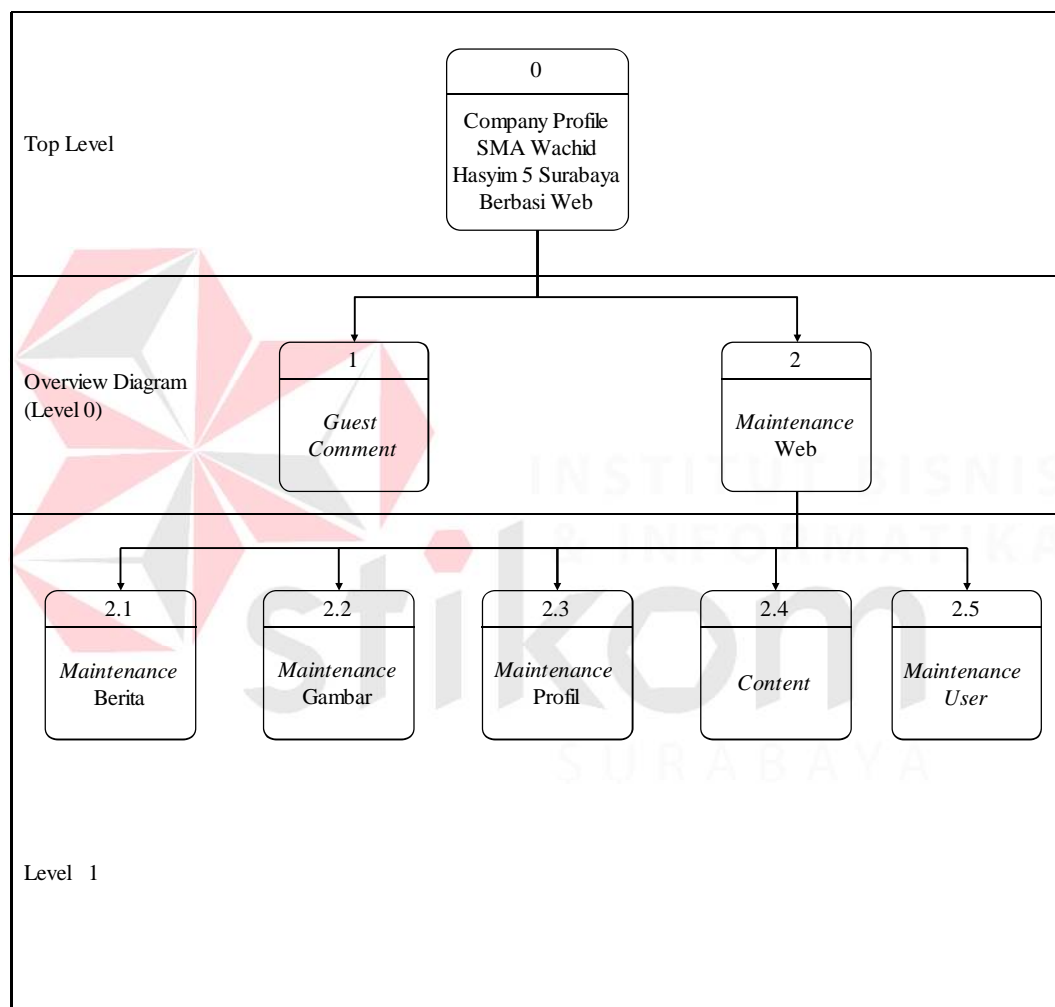
A. Context Diagram



Gambar 4.8 Context Diagram

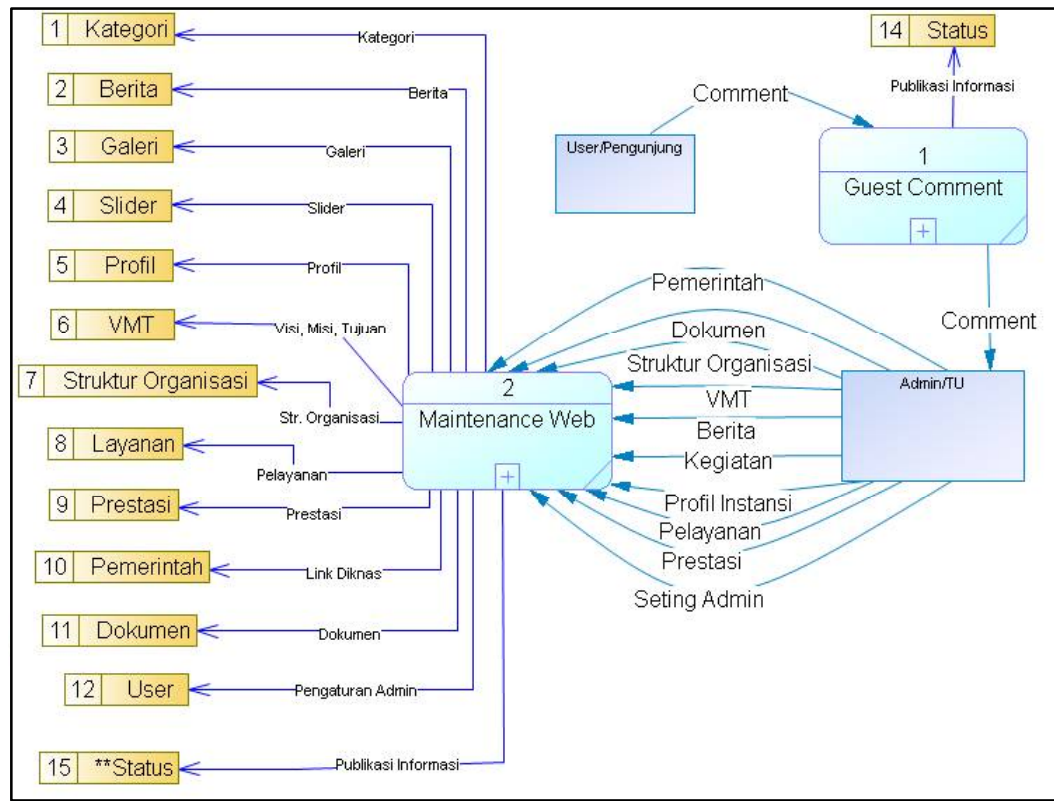
B. *Diagram Berjenjang*

Diagram berjenjang merupakan alat bantu untuk mengetahui proses-proses apa saja yang akan terdapat pada Data Flow Diagram. Sehingga dapat memudahkan dalam membuat Data Flow Diagram.



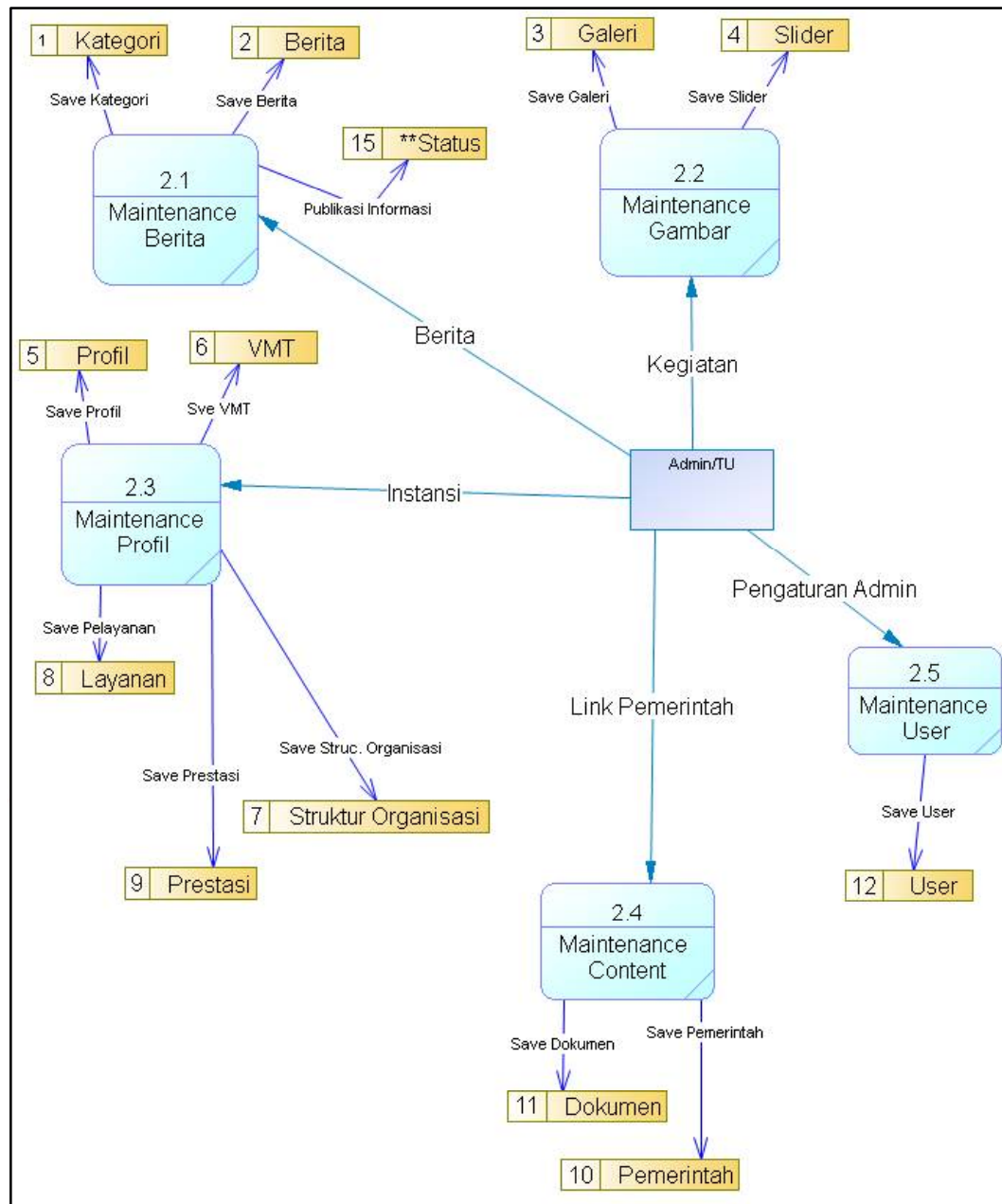
Gambar 4.9 Diagram Berjenjang

C. Data Flow Diagram Level



Gambar 4.10 DFD Level 0

D. Data Flow Diagram Level 1

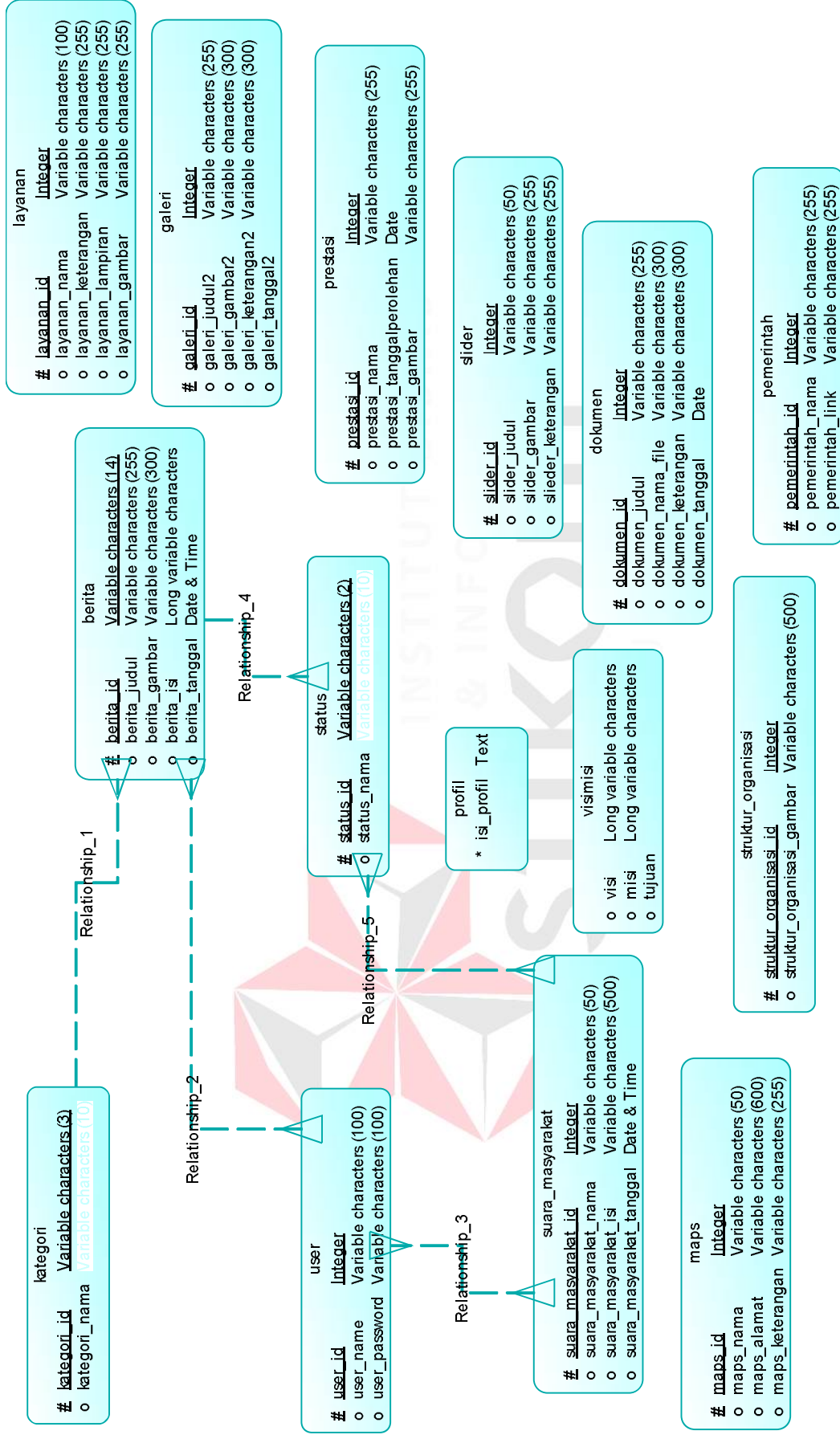


Gambar 4.11 DFD Level 1

4.2.3 *Conceptual Data Model (CDM)*

Conceptual Data model (CDM) merupakan gambaran dari struktur *database* yang akan digunakan dalam pembangunan Aplikasi Profil Sekolah Berbasis Web pada SMA Wachid Hasyim 5 Surabaya. Gambar CDM dapat di lihat sebagai berikut :



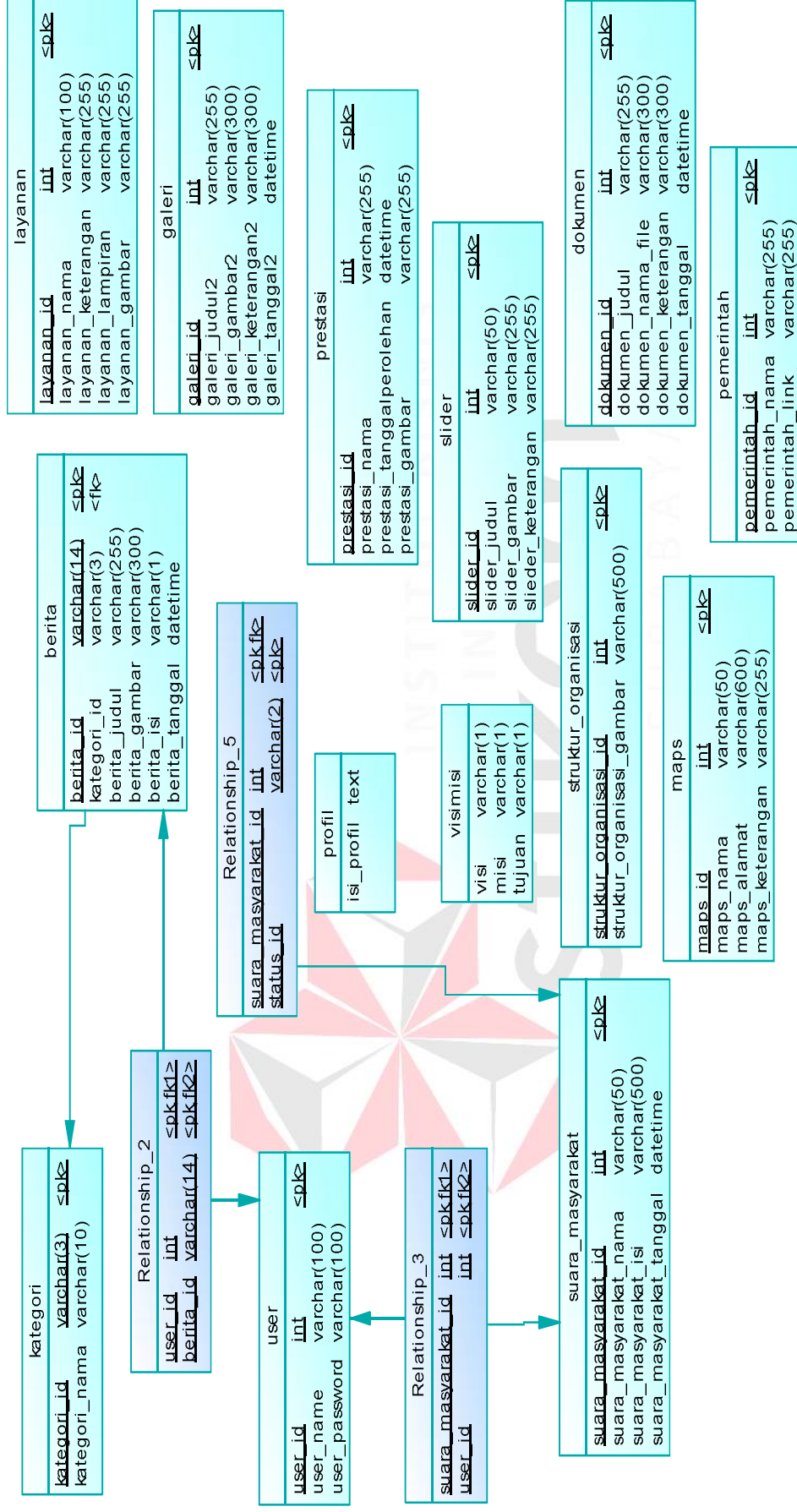


Gambar 4.12 CDM SMA Wachid Hasyim 5 Surabaya

4.2.4 *Physical Data Model (PDM)*

Physical Data Model (PDM) merupakan implementasi *database* yang akan dibangun secara spesifik dari CDM. Dalam PDM menjelaskan cara komputer memandang sebuah data untuk disimpan pada lokasi fisik sebagai file. Gambar PDM dapat di lihat pada gambar 4.13 :





Gambar 4.13 PDM SMA Wachid Hasyim 5 Surabaya

4.2.5 Database Management System (DBMS)

Aplikasi *company profile* pada SMA Wachid Hasyim 5 Surabaya ini terdiri dari beberapa tabel. Tabel-tabel tersebut memiliki struktur tabel yang saling berkaitan dan memberikan informasi yang cukup lengkap bagi pengguna sistem. berikut struktur tabelnya :

A. Tabel kategori

Nama Tabel : kategori

Primary key : kategori_id

Keterangan : Menyimpan serta memisah kategori berita, sesuai yang akan di publikasikan

Tabel 4.1 Kategori

<i>Field</i>	<i>Type Data</i>	<i>Length</i>	<i>Constraint</i>
kategori_id	int	3	<i>primay key</i>
kategori_nama	varchar	10	

B. Tabel berita

Nama Tabel : berita

Primary key : berita_id

Foreign key : kategori_id

Keterangan : Menyimpan berita yang akan dipublikasikan

Tabel 4.2 Berita

<i>Field</i>	<i>Type Data</i>	<i>Length</i>	<i>Constraint</i>
berita_id	varchar	14	primary key

kategori_id	varchar	3	foreign key
berita_judul	varchar	255	
berita_gambar	varchar	300	
berita_isi	longtext		
berita_tanggal	date time		

C. Tabel user

Nama tabel : user

Primary key : user_id

Keterangan : Menyimpan data admin/pengelola sistem

Tabel 4.3 User

<i>Field</i>	<i>Type Data</i>	<i>Length</i>	<i>Constraint</i>
user_id	int		user_id
user_name	varchar	100	
user_password	varchar	100	

D. Tabel Relationship_2

Nama tabel : Relationship_2

Primary key : user_id, berita_id

Foreign key : user_id, berita_id

Keterangan : Relasi tambahan yang muncul pada tabel *user_id* dan tabel *berita* saat dilakukan *generate*

Tabel 4.4 Relationship_2

<i>Field</i>	<i>Type Data</i>	<i>Length</i>	<i>Constraint</i>
user_id	int		<i>primary key, foreign key</i>
berita_id	varchar	14	<i>primary key, foreign key</i>

E. Tabel Relationship_3

Nama tabel : *Relationship_3*

Primary key : user_id, suara_masyarakat_id

Foreign key : user_id, suara_masyarakat_id

Keterangan : Relasi tambahan yang muncul pada tabel *user_id* dan tabel *suara_masyarakat* saat dilakukan *generate*

Tabel 4.5 Relationship_3

<i>Field</i>	<i>Type Data</i>	<i>Length</i>	<i>Constraint</i>
suara_masyarakat_id	int		<i>primary key, foreign key</i>
user_id	int		<i>primary key, foreign key</i>

F. Tabel suara_masyarakat

Nama tabel : *suara_masyarakat*

Primary key : User_Id, Suara_masyarakat_id

Foreign key : User_Id, Suara_masyarakat_id

Keterangan : Menyimpan saran dari masyarakat

Tabel 4.6 Suara_Masyarakat

<i>Field</i>	<i>Type Data</i>	<i>Length</i>	<i>Constraint</i>
suara_masyarakat_id	int		<i>primary key</i>
suara_masyarakat_nama	varchar	50	
suara_masyarakat_isi	varchar	500	
suara_masyarakat_tanggal	datetime		

G. Tabel Relationship_5

Nama tabel : Relationship_5

Primary key : status_id, suara_masyarakat_id

Foreign key : suara_masyarakat_id

Keterangan : Relasi tambahan yang muncul pada tabel status dan
tabel suara_masyarakat_id saat dilakukan *generate*

Tabel 4.7 Relationship_5

<i>Field</i>	<i>Type Data</i>	<i>Length</i>	<i>Constraint</i>
suara_masyarakat_id	int		<i>primary key, foreign key</i>
status_id	varchar	2	<i>primary key</i>

H. Tabel profil

Nama tabel : profil

Keterangan : Menyimpan penjelasan singkat mengenai sekolah

Tabel 4.8 Profil

<i>Field</i>	<i>Type Data</i>	<i>Length</i>	<i>Constraint</i>
Isi_profil	Text		

I. Tabel visimisi

Nama tabel : visimisi

Keterangan : Menyimpan penjelasan mengenai visi, misi dan tujuan

Tabel 4.9 Visimisi

<i>Field</i>	<i>Type Data</i>	<i>Length</i>	<i>Constraint</i>
visi	longtext		
misi	longtext		
tujuan	longtext		

J. Tabel struktur_organisasi

Nama tabel : struktur_oraganisasi

Primary key : struktur_organisasi_id

Keterangan : Menyimpan informasi gambar struktur sekolah

Tabel 4.10 Struktur_Organisasi

<i>Field</i>	<i>Type Data</i>	<i>Length</i>	<i>Constraint</i>
struktur_organisasi_id	int		<i>Primary key</i>
struktur_organisasi_gambar	varchar	500	

K. Tabel maps

Nama tabel : *maps*

Primary key : maps_id

Keterangan : Menyimpan penggunaan lokasi secara online

Tabel 4.11 Maps

<i>Field</i>	<i>Type Data</i>	<i>Length</i>	<i>Constraint</i>
maps_id	int		<i>Primary key</i>
maps_nama	varchar	50	
maps_alamat	varchar	600	
maps_keterangan	varchar	255	

L. Tabel layanan

Nama tabel : *layanan*

Primary key : layanan_id

Keterangan : Menyimpan penggunaan lokasi secara online

Tabel 4.12 Layanan

<i>Field</i>	<i>Type Data</i>	<i>Length</i>	<i>Constraint</i>
layanan_id	int		<i>Primary key</i>

layanan_nama	varchar	100	
layanan_keterangan	varchar	255	
layanan_lampiran	varchar	255	
layanan_gambar	varchar	255	

M. Tabel galeri

Nama tabel : galeri

Primary key : galeri_id

Keterangan : Menyimpan gambar kegiatan yang ada di sekolah

Tabel 4.13 Galeri_Id

<i>Field</i>	<i>Type Data</i>	<i>Length</i>	<i>Constraint</i>
galeri_id	int		<i>Primary key</i>
galeri_judul2	varchar	255	
galeri_gambar2	varchar	300	
galeri_keterangan2	varchar	300	
galeri_tanggal2	datetime		

N. Tabel prestasi

Nama tabel : prestasi

Primary key : prestasi_id

Keterangan : Menyimpan gambar sekaligus penjelasan prestasi yang pernah dicapai

Tabel 4.14 Prestasi

<i>Field</i>	<i>Type Data</i>	<i>Length</i>	<i>Constraint</i>
prestasi_id	int		<i>Primary key</i>
prestasi_nama	varchar	255	
prestasi_tanggalperolehan	datetime		
prestasi_gambar	varchar	255	

O. Tabel slider

Nama tabel : *slider*

Primary key : slider_id

Keterangan : Menyimpan gambar untuk ditampilkan di layar utama

Tabel 4.15 Slider

<i>Field</i>	<i>Type Data</i>	<i>Length</i>	<i>Constraint</i>
slider_id	int		<i>Primary key</i>
slider_judul	varchar	50	
slider_gambar	varchar	255	
slider_keterangan	varchar	255	

P. Tabel Dokumen

Nama tabel : dokumen

Primary key : dokumen_id

Keterangan : Menyimpan dokumen secara online dan sewaktu-waktu
bisa digunakan

Tabel 4.16 Dokumen_Id

<i>Field</i>	<i>Type Data</i>	<i>Length</i>	<i>Constraint</i>
dokumen_id	int		<i>Primary key</i>
dokumen_judul	varchar(255)	255	
dokumen_nama_file	varchar(300)	300	
dokumen_keterangan	varchar(300)	300	
dokumen_tanggal	datetime		

Q. Tabel Pemerintah

Nama tabel : pemerintah

Primary key : pemerintah_id

Keterangan : Menyimpan link untuk kebutuhan informasi

Tabel 4.17 Pemerintah_Id

<i>Field</i>	<i>Type Data</i>	<i>Length</i>	<i>Constraint</i>
pemerintah_id	int		<i>Primary key</i>
pemerintah_nama	varchar	255	
pemerintah_link	varchar	255	

4.2.6 Desain Interface

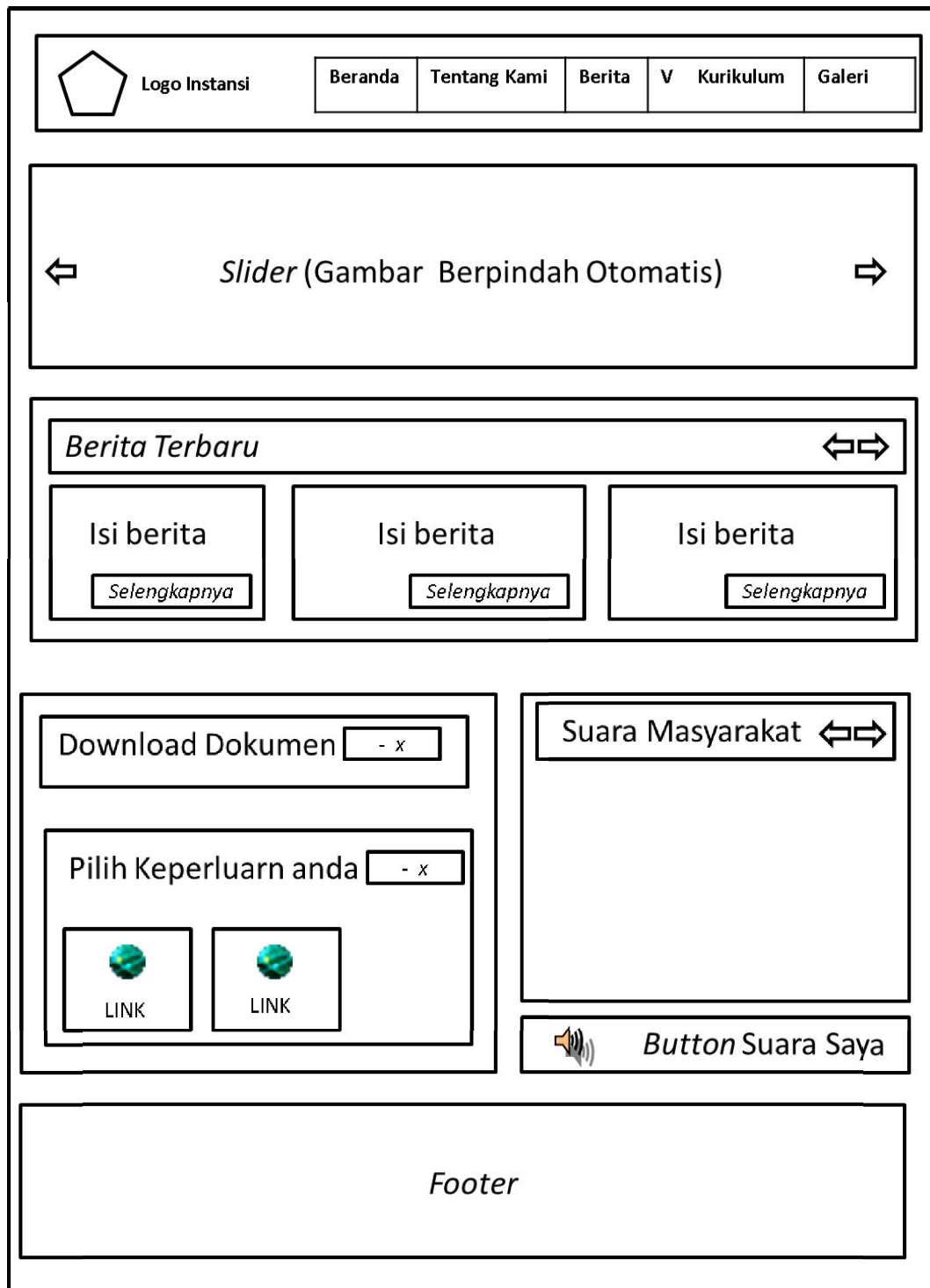
Desain Antarmuka atau yang lebih sering dikenal dengan istilah *design interface* adalah desain untuk komputer, peralatan mesin, perangkat komunikasi mobile, aplikasi perangkat lunak, dan situs web yang berfokus pada pengalaman dan interaksi pengguna.

Tujuan dari penggunaan *design interface* ini adalah untuk membuat interaksi pengguna sesederhana mungkin. Bagaimana user berinteraksi dengan komputer menggunakan tampilan antarmuka (*interface*) yang ada pada layar komputer.

Design interface ini sangat penting karena akan sangat berpengaruh pada user dalam menggunakan atau berkomunikasi dengan komputer. Apabila suatu program sulit untuk digunakan, maka hal ini akan memaksa user untuk melakukan suatu kesalahan saat menggunakan program tersebut, gambar yang ada berfokus pada bagian publikasi berikut gambar berserta penjelasannya :

1. Desain Tampilan Utama

Desain tampilan merupakan rancangan berupa *form* untuk memasukkan data dan sebagai informasi yang dihasilkan dari pengelolaan data serta merupakan acuan membuat aplikasi dalam merancang dan membangun sistem, terlihat pada gambar berikut.

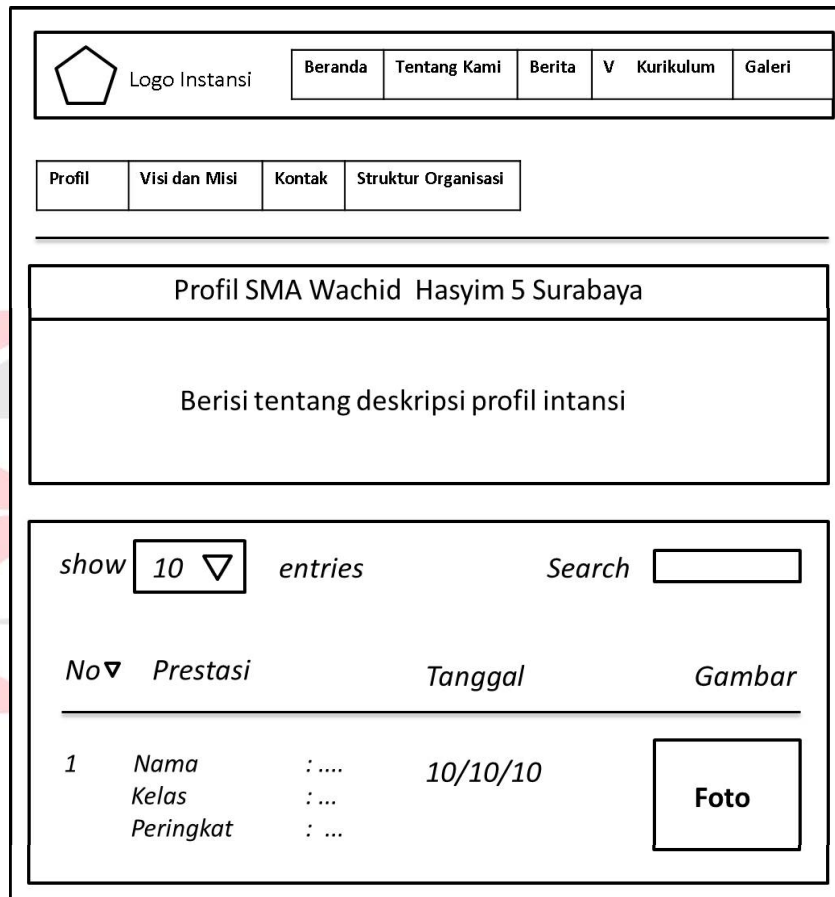



Gambar 4.1 Desain Tampilan Utama

2. Desain Tampilan Tentang Kami

Pada desain berikut akan menampilkan informasi yang sudah di kelompokkan, seperti profil, visi dan misi, kontak, serta struktur organisasi.

Berikut desainnya pada gambar 4.2.




Logo Instansi

Beranda
Tentang Kami
Berita
V
Kurikulum
Galeri

Profil
Visi dan Misi
Kontak
Struktur Organisasi

Profil SMA Wachid Hasyim 5 Surabaya

Berisi tentang deskripsi profil instansi

show
10
entries
Search

No	Prestasi	Tanggal	Gambar
1	Nama : Kelas : ... Peringkat : ...	10/10/10	Foto

Gambar 4.2 Desain Tampilan Tentang Kami

3. Desain Tampilan Berita

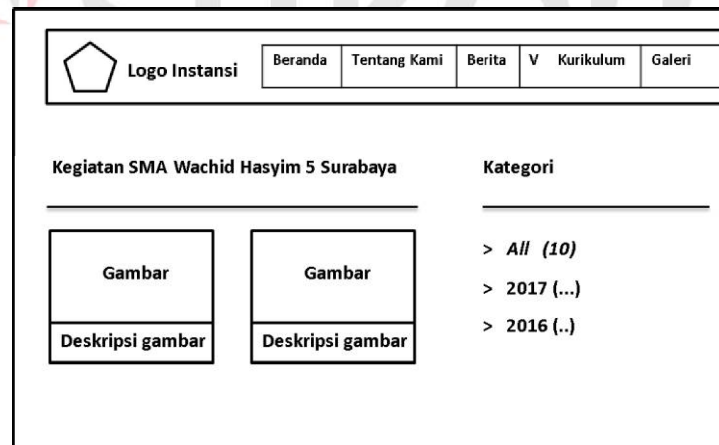
Pada desain berita, akan menampilkan informasi terbaru seputar dunia pendidikan secara bergulir otomatis, berikut desainnya.



Gambar 4.3 Desain Tampilan Berita

4. Desain Tampilan Galeri Kegiatan

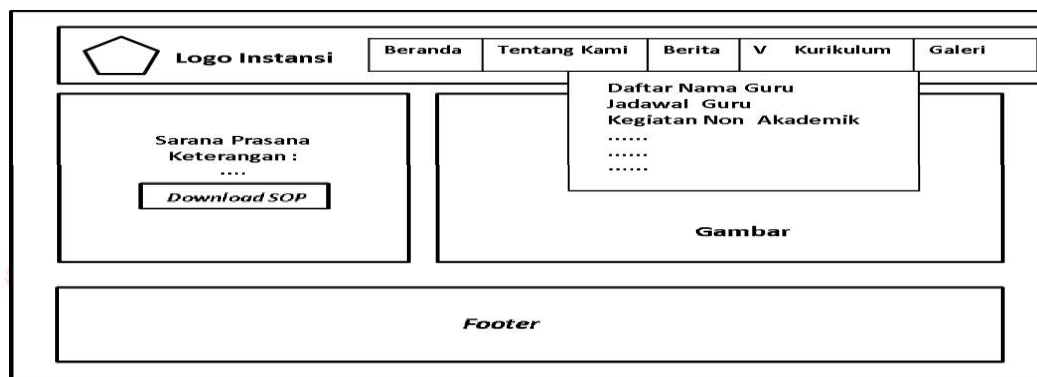
Pada desain 4.4 merupakan desain tampilan galeri kegiatan yang berisi tentang foto-foto kegiatan, baik itu kegiatan akademik maupun non-akademik.



Gambar 4.4 Galeri Kegiatan

5. Desain Tampilan Kurikulum

Pada bagian desain kurikulum, pengunjung akan disajikan layanan yang bisa di manfaatkan untuk melihat gambar serta menambahkan fungsi *download* , bertujuan untuk menyimpan sebagian informasi yang penting dengan maksud agar pengunjung dapat dengan mudah menyimpan dan mempunyai file ketika dibutuhkan sewaktu-waktu, berikut dessainnya pada gambar 4.5.



Gambar 4.5 Desain Tampilan Kurikulum

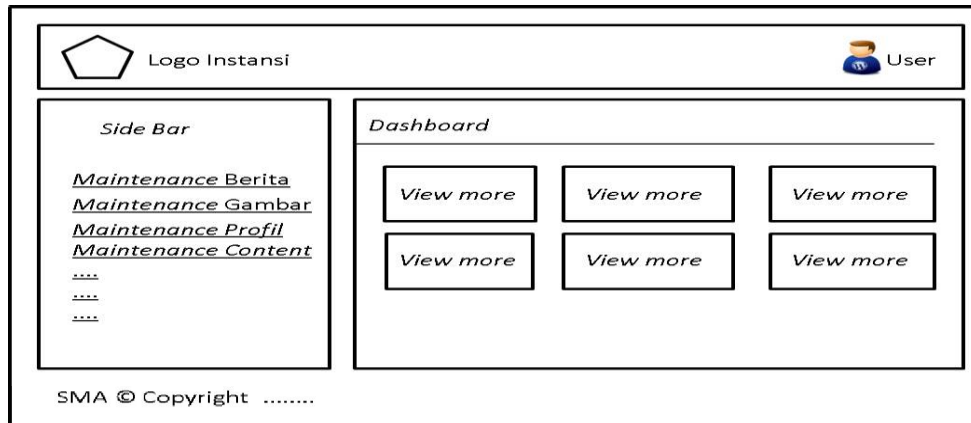
6. Desain Tampilan Login

Login ini berisi form yang harus di isi oleh petugas dengan username dan password untuk memasuki halaman utama pada aplikasi. Berikut desainnya pada gambar 4.6.

Gambar 4.6 Desain Tampilan Login

7. Desain Tampilan *Dashboard Admin*

Pada desain *dashboard* admin, ada menyajikan informasi penting seputar informasi total prestasi, total berita, berita *publish* dan lain-lain, berikut desainnya.



Gambar 4.7 Desain Tampilan *Dashboard Admin*

8. Desain Tampilan Menambah Berita Baru

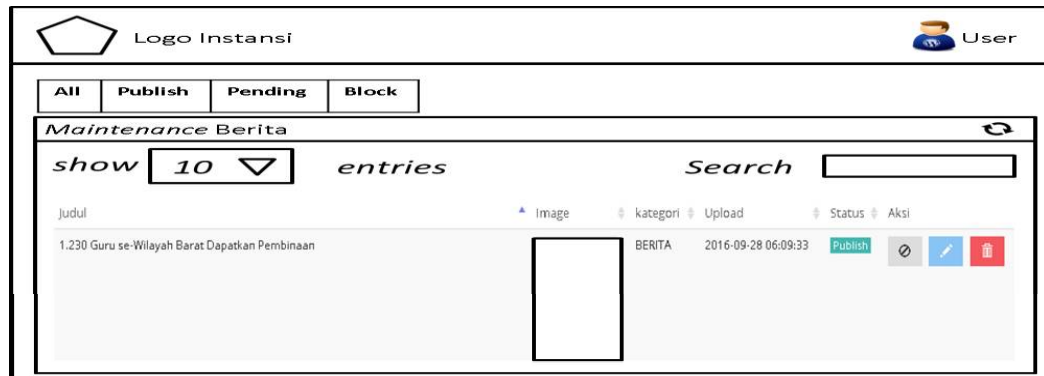
Berikut merupakan desain halaman untuk menambah berita yang akan di *publish* di halaman *website*, terlihat pada gambar 4.8.



Gambar 4.8 Desain Tampilan Menambah Berita Baru

9. Desain Tampilan Maintenance Berita

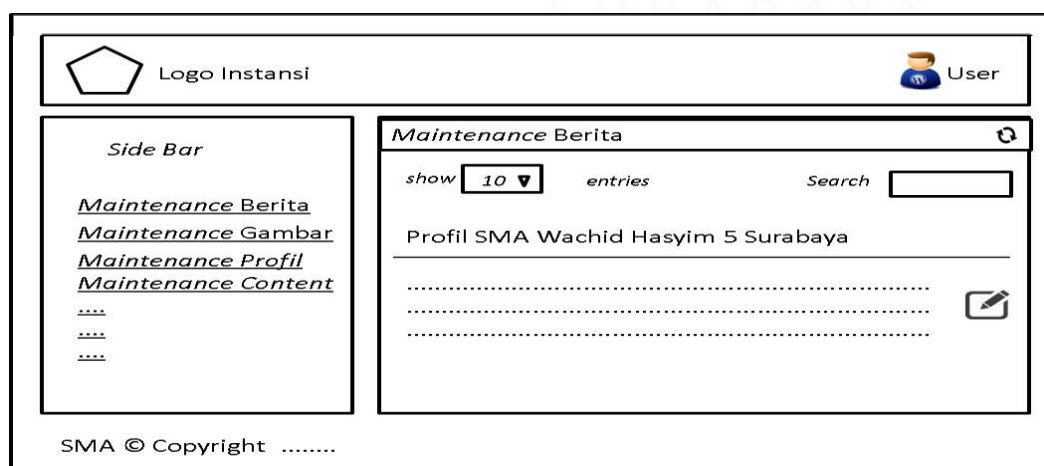
Pada desain 4.9 penulis menambahkan fungsi *block* dan *publish* pada desainnya, bertujuan untuk memfilter informasi *spam* atau informasi yang tidak berguna ketika dipublikasikan di webstie.



Gambar 4.9 Desain Tampilan Maintenance Berita

10. Desain Tampilan Maintenance Profil

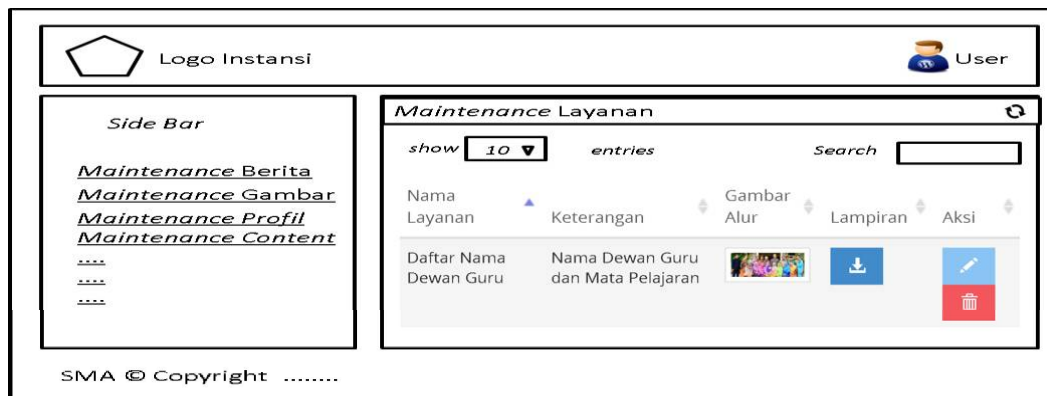
Pada desain *Maintenance* profil nanti akan berisikan deskripsi mengenai gambaran umum instansi, berikut desainnya.



Gambar 4.10 Desain Tampilan Maintenance Profil

11. Desain Tampilan *Maintenance* Profil Layanan

Pada desain gambar 4.11 yang nantinya akan diimplementasikan, akan memunculkan penjabaran mengenai kurikulum atau layanan apa saja yang dimiliki sekolah.



Gambar 4.11 Desain Tampilan *Maintenance* Profil Layanan

12. Desain Tampilan *Maintenance* Profil Prestasi

Desain gambar 4.12 pada implementasi akan berfungsi sebagai input data, yang nanti keluarannya akan tampil pada bagian menu bar tentang kami.

Input Data

+ Add Photo

Pilih Data

 Tidak Ada File Yang Dipilih ...
 Max Upload 3 MB

Nama Prestasi

Nama Prestasi

Peroleh Prestasi

Select V

Tanggal Perolehan

Hh/bb/tttt

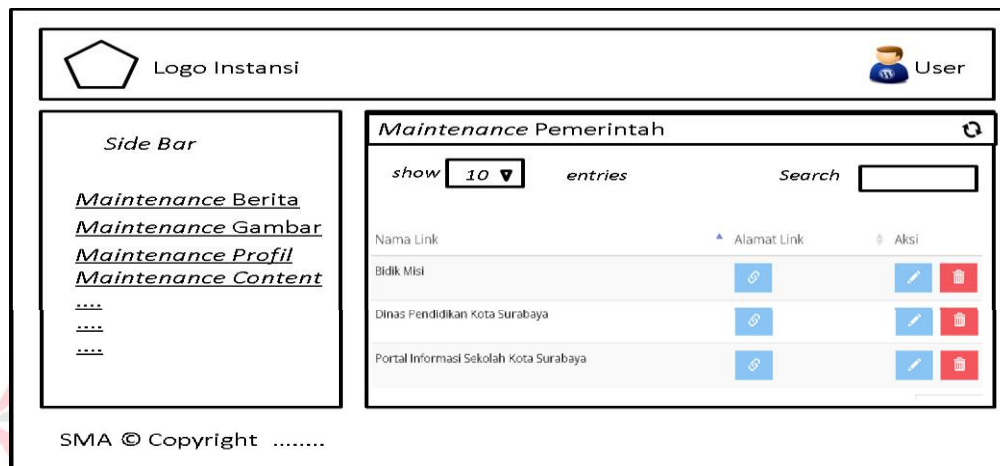
Cancel

Save

Gambar 4.12 Desain Tampilan *Maintenance* Profil Prestasi

13. Desain Tampilan *Maintenance Content*

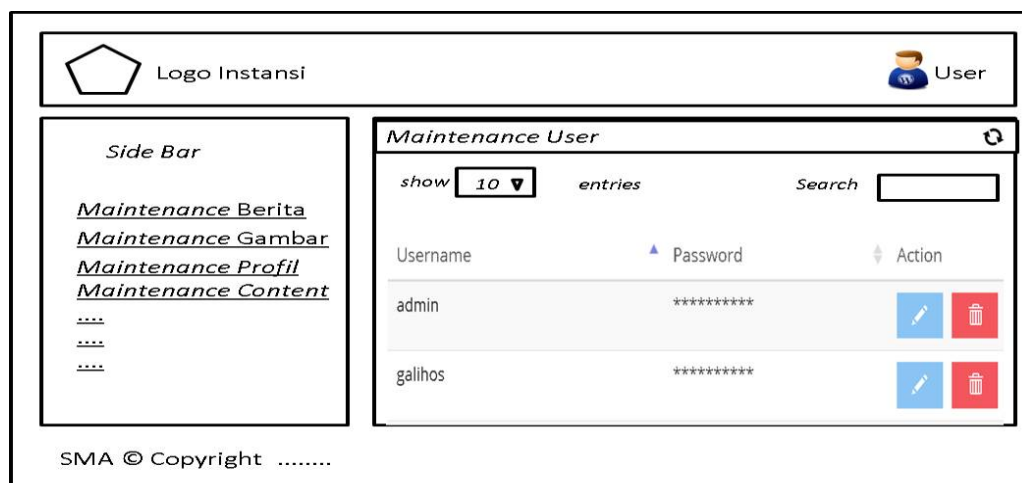
Pada desain yang akan diimplementasikan ini akan berfungsi sebagai tambahan untuk menyambungkan website pemerintah, seperti dinas pendidikan dan lain-lain, berikut gambarnya pada 4.13.



Gambar 4.13 Desain Tampilan *Maintenance Content*

14. Desain Tampilan *Maintenance User*

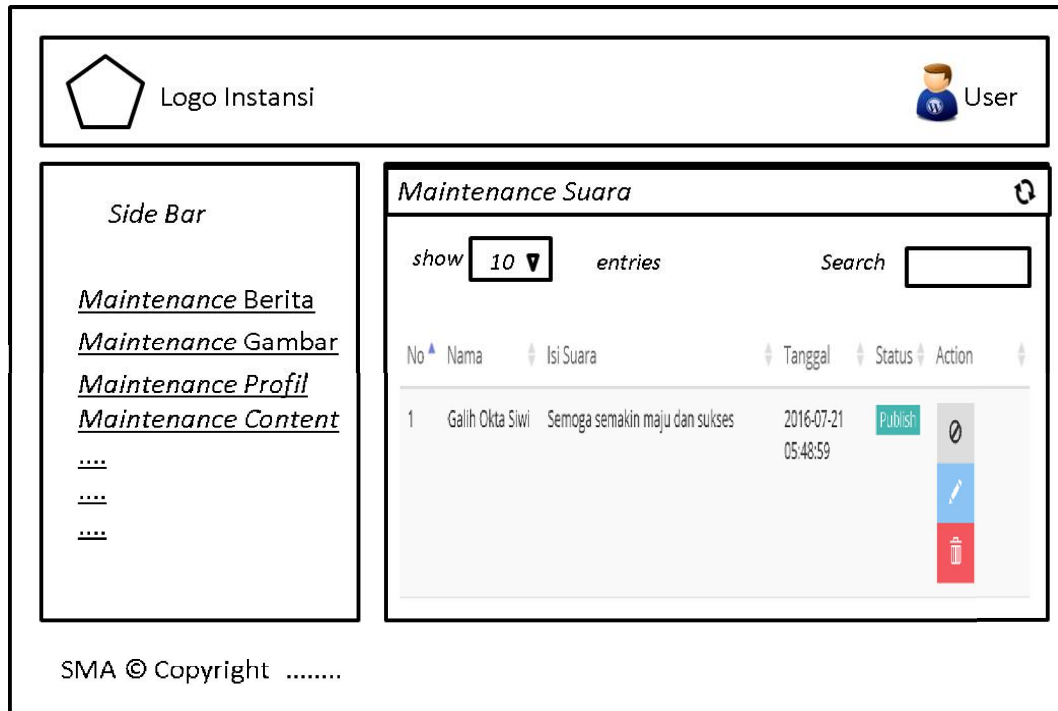
Pada desain gambar 4.14 digunakan untuk mengelola akun admin, bertujuan untuk mengelola website SMA Wachid Hasyim 5 Surabaya.



Gambar 4.14 Desain Tampilan *Maintenance User*

15. Desain *Maintenance* Suara Masyarakat

Pada desain *maintenance* suara masyarakat terlihat pada gambar 4.15, bertujuan untuk memonitor suara atau saran dari masyarakat dan civitas sekolah.



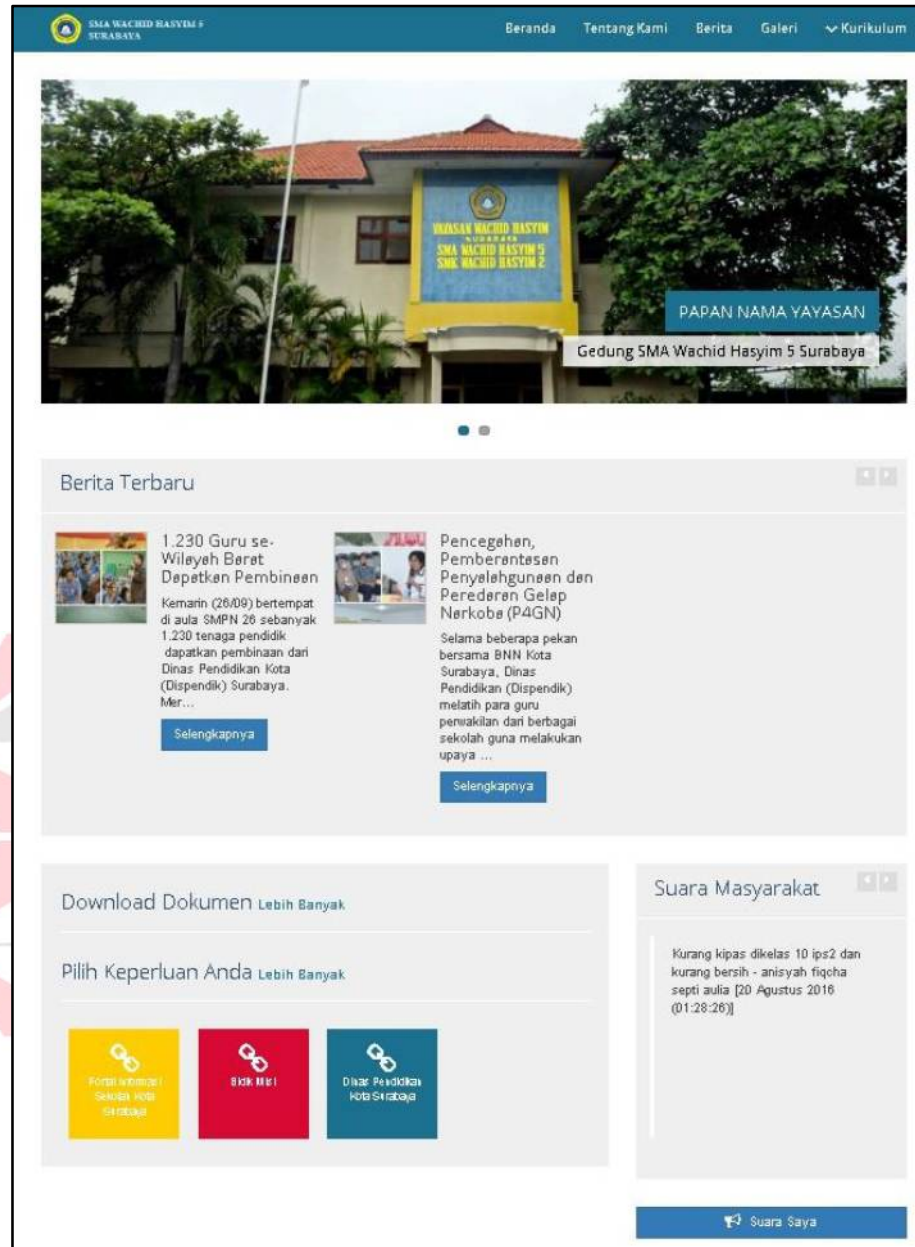
Gambar 4.15 Desain Maintenance Suara Masyarakat

Setelah dibuatkannya desain sebagai acuan untuk diterapkan pada sistem, maka berikut ini adalah hasil dari implementasinya.

A. Hasil Implementasi Tampilan Utama

Tampilan utama pada desain profil sekolah sudah menyesuaikan kebutuhan yang diminta oleh pihak sekolah dengan menampilkan berita terbaru sebagai fokus utama tampilan, serta penambahan saran untuk wadah komunikasi antara pihak eksternal dan internal, terlihat pada gambar 4.16.





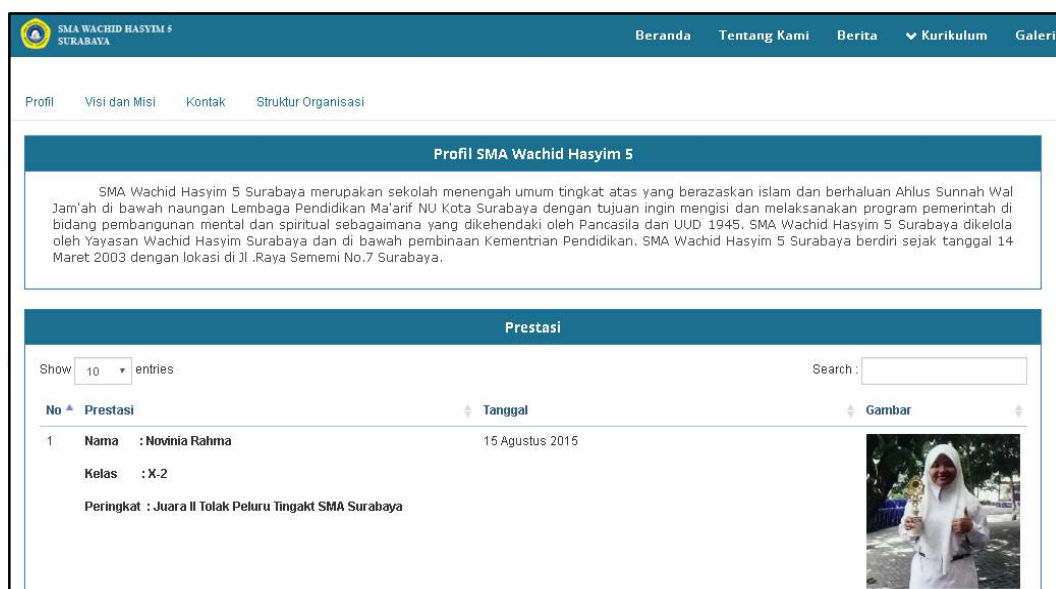
Gambar 4.16 Hasil Implementasi Tampilan Utama Beranda

B. Hasil Implementasi Desain Tampilan Tentang Kami

Tampilan pada *Navigation bar* tentang kami berisikan informasi yang sudah di kelompokkan mengikuti permintaan dari pihak sekolah dengan isi sebagai berikut :

- profil sekolah, visi dan misi, kontak, struktur organisasi.

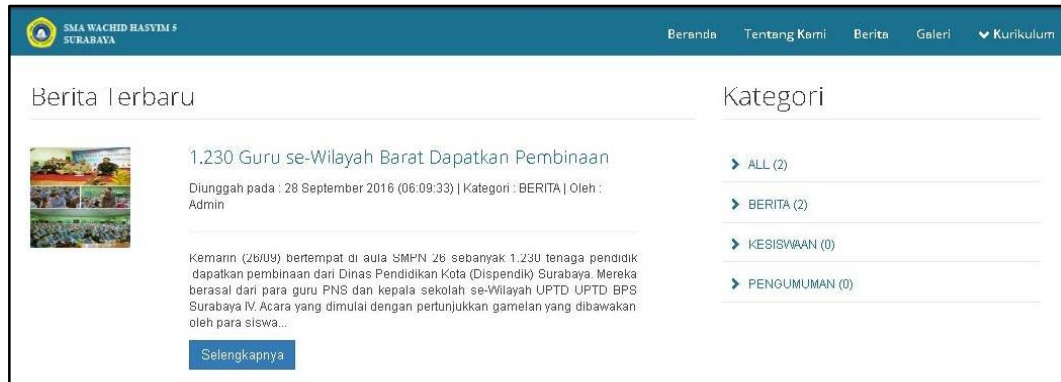
serta menambahkan prestasi yang pernah dicapai oleh siswa-siswi di sekolah tersebut, terlihat pada gambar 4.17.



Gambar 4.17 Hasil Implementasi Tentang Kami

C. Hasil Implementasi Tampilan Berita

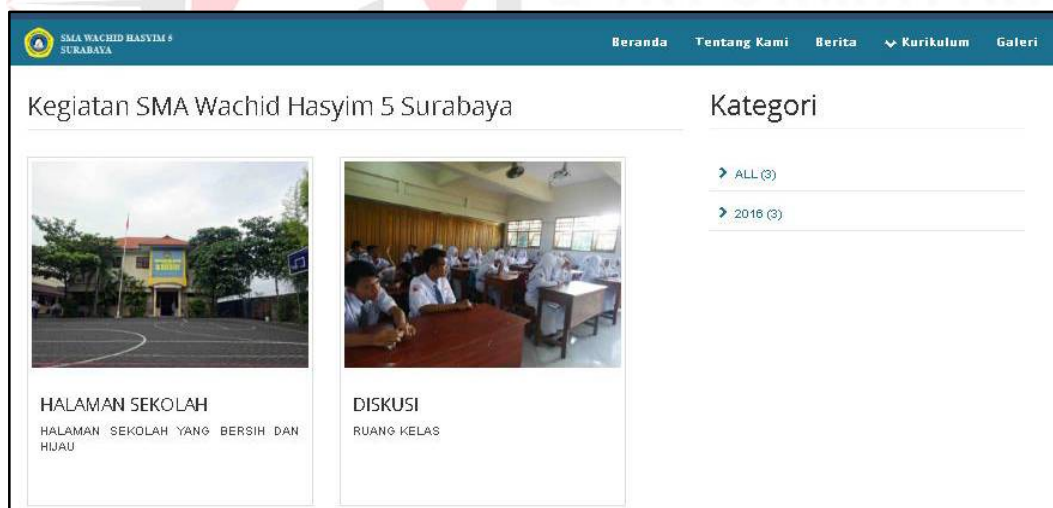
Gambar 4.18 merupakan ketika seorang pengunjung website melihat informasi yang diberikan oleh sekolah. Pada halaman ini pengunjung juga dapat melihat foto, deskripsi berita, kapan berita tersebut dipublikasi dan oleh siapa berita tersebut di publikasi.



Gambar 4.18 Hasil Implementasi Tampilan Berita

A. Hasil Implementasi Tampilan Galeri Kegiatan

Gambar 4.19 merupakan halaman ketika seorang pengunjung memilih menu galeri pada website SMA Wachid Hasyim 5 maka pengunjung dapat melihat foto yang terdapat pada galeri SMA Wachid Hasyim 5.



Gambar 4.19 Hasil Implementasi Tampilan Galeri Kegiatan

A. Hasil Implementasi Tampilan Kurikulum

Pada bagian menu kurikulum, pengunjung disajikan layanan yang bisa di manfaatkan untuk melihat gambar serta penambahkan fungsi *download* untuk menyimpan sebagian informasi yang penting dengan maksud agar pengunjung dapat dengan mudah menyimpan dan mempunyai file ketika dibutuhkan sewaktu-waktu, baik dari pihak internal maupun eksternal dengan menimbangkan isi dari data yang di publikasikan serta kemanan data tersebut, terlihat pada gambar 4.20.



Gambar 4.20 Hasil Implementasi Tampilan Kurikulum

B. Hasil Implementasi Tampilan Admin Login

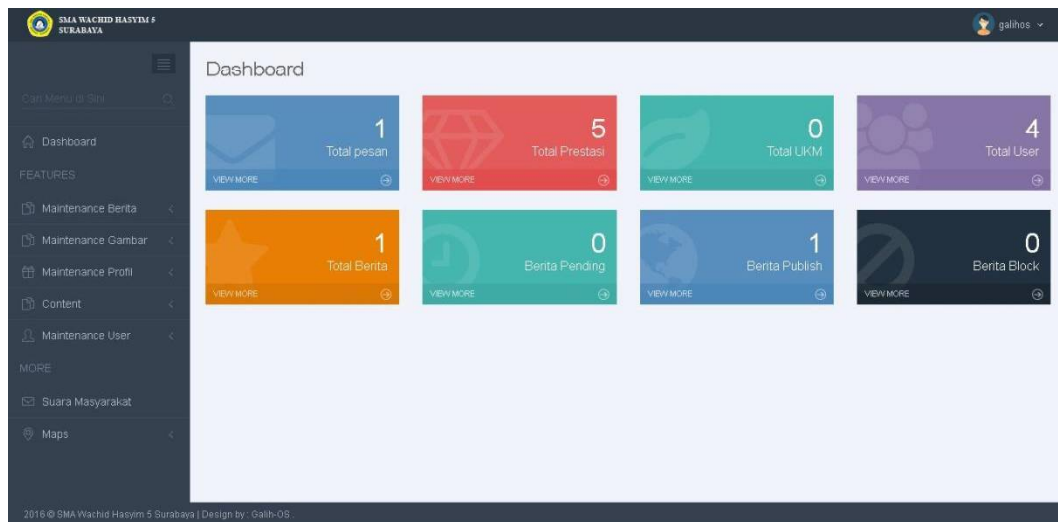
Halaman login ini berisi form yang harus di isi oleh petugas dengan username dan password untuk memasuki halaman utama pada aplikasi. Ketika tombol login diklik maka akan dilakukan pengecekan username dan password dari Database, berikut gambarnya.



Gambar 4.21 Form Login

C. Hasil Implementasi Tampilan *Dashboard Admin*

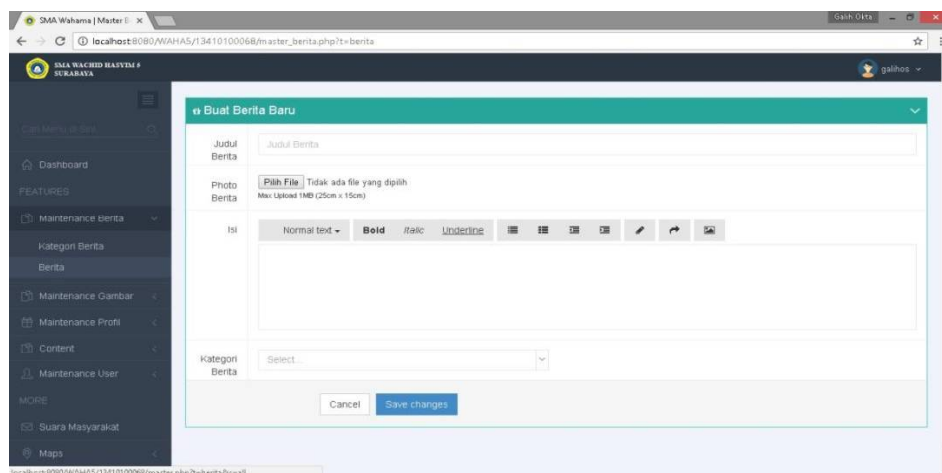
Berikut merupakan halaman admin, Menu-menu tersebut akan disediakan pada sidebar sebelah kiri halaman admin, terlihat pada gambar 4.22.



Gambar 4.22 Hasil Implementasi Tampilan *Dashboard Admin*

D. Hasil Implementasi Tampilan Menambah Berita Baru

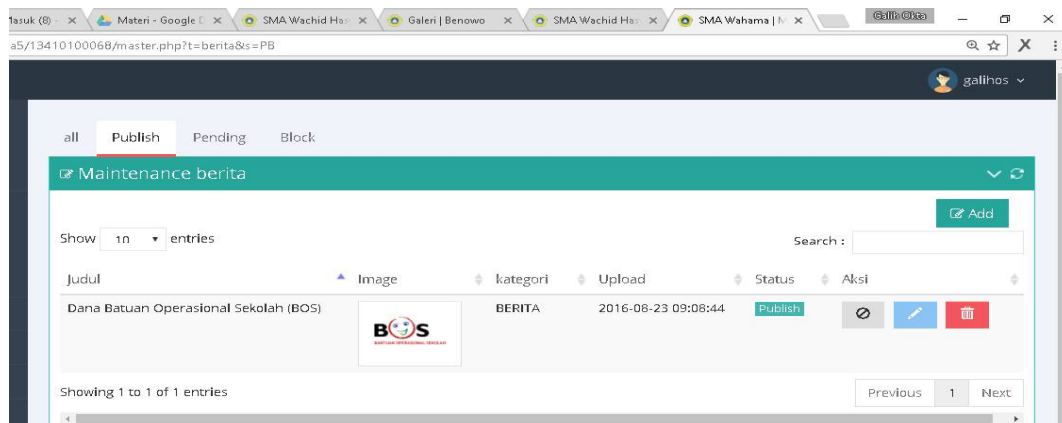
Berikut merupakan halaman maintenance berita untuk membuat berita, terlihat pada gambar 4.23.



Gambar 4.23 Hasil Implementasi Tampilan Menambah Berita Baru

E. Hasil Implementasi Tampilan *Maintenance* Berita

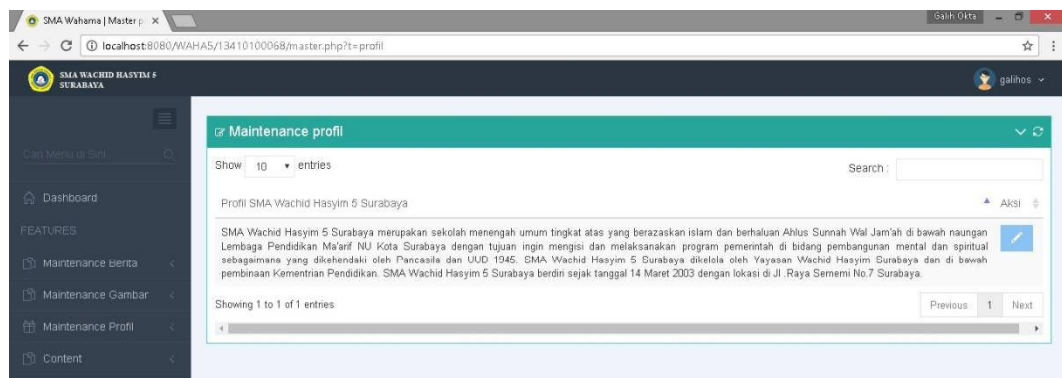
Halaman berikut menjelaskan bahawa, tidak semua informasi dapat dipublikasikan, ada monitoring dari pengelola, bahwa informasi tersebut layak dipublikasikan atau tidak, hal tersebut bertujuan mengurangi dampak kesalahan dari komunikasi secara digital ke pengunjung, terlihat pada gambar 4.24.



Gambar 4.24 Hasil Implementasi Tampilan *Maintenance* Berita

F. Hasil Implementasi Tampilan *Maintenance* Profil

Pada gambar 4.25 merupakan halaman maintenence profil untuk mendeskripsikan tentang sekolah SMA Wachid Hasyim 5 Surabaya.



Gambar 4.25 Hasil Implementasi Tampilan *Maintenance* Profil

G. Hasil Implementasi Tampilan *Maintenance* Profil Layanan

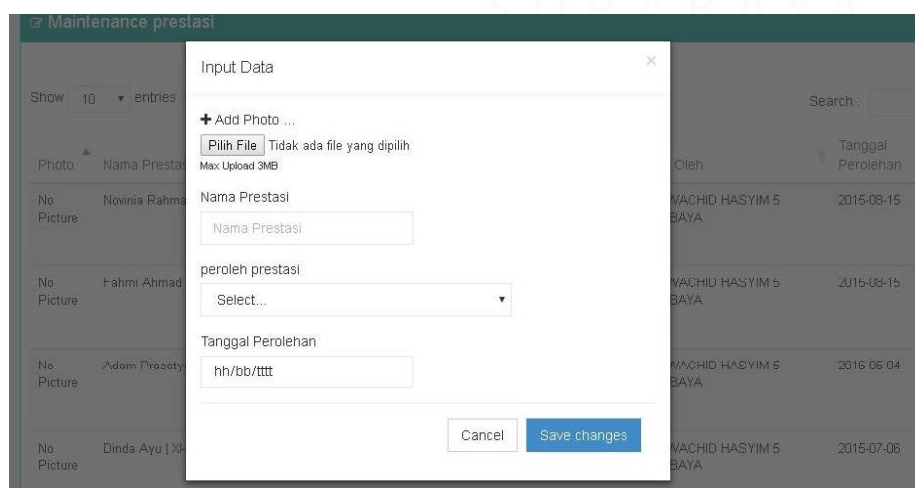
Tampilan *maintenance* profil layanan bertujuan memberikan penjabaran mengenai kurikulum atau layanan apa saja yang dimiliki oleh sekolah, terlihat pada gambar 4.26.



Gambar 4.26 Hasil Implementasi Tampilan *Maintenance* Profil Layanan

H. Hasil Implementasi Tampilan *Maintenance* Profil Prestasi

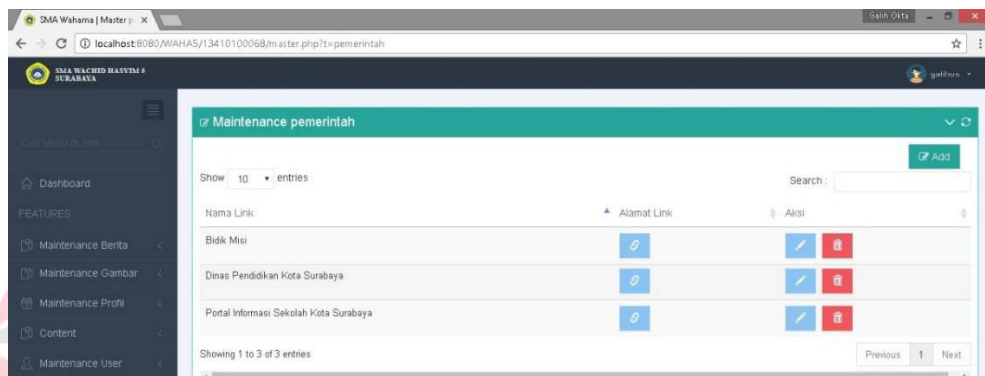
Gambar berikut menampilkan form penambahan layanan prestasi yang nanti akan dipublikasikan pada halaman web tentang kami, seperti yang contoh pada gambar 4.27.



Gambar 4.27 Hasil Implementasi Tampilan *Maintenance* Profil Prestasi

I. Hasil Implementasi Tampilan *Content*

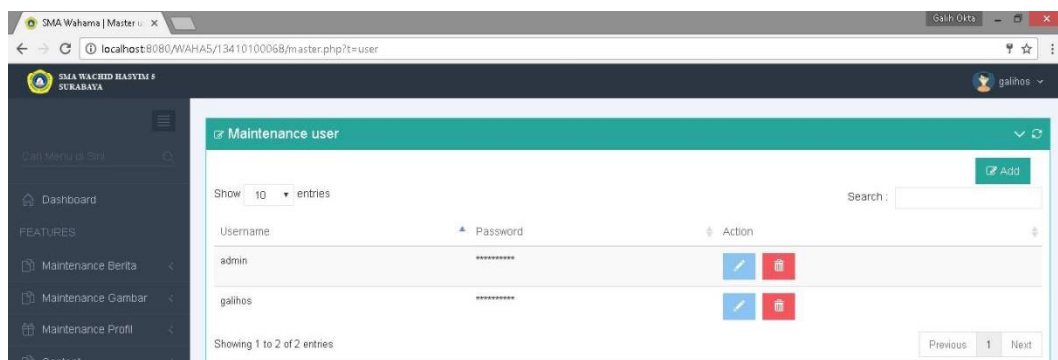
Pada gambar 4.28 digunakan untuk menambah link pemerintah, pihak sekolah memberikan refrensi link yang biasanya digunakan sebagai acuan informasi untuk membuat berita. Link tersebut tampil pada bagian menu utama seperti pada gambar 4.16.



Gambar 4.28 Hasil Implementasi Tampilan *Content*

J. Hasil Implementasi *Maintenance User*

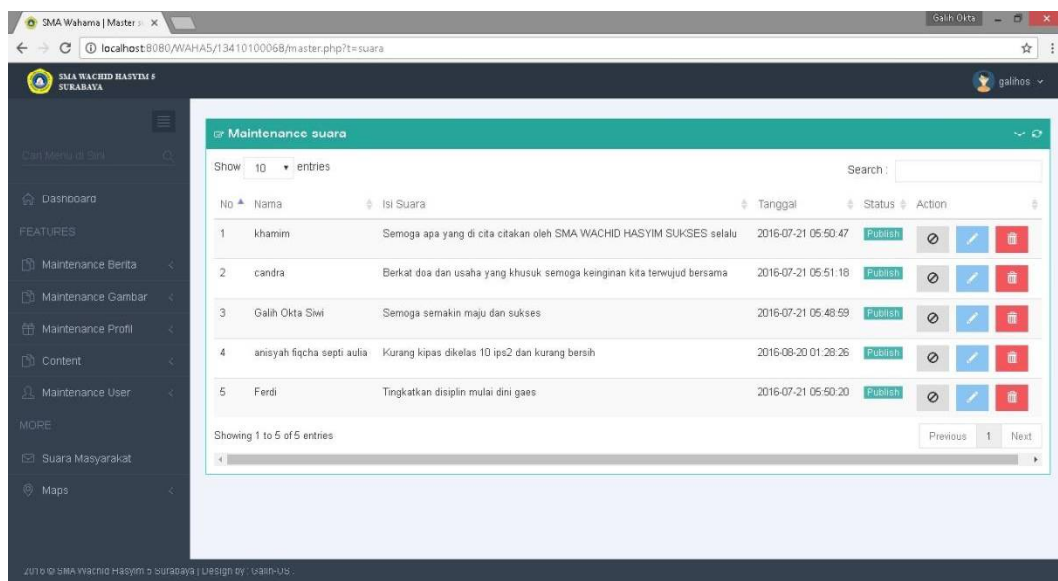
Halaman admin pada gambar 4.29 digunakan untuk mengelola akun admin, yang nantinya akun admin dapat mengelolah website. Pada halaman ini terdapat dua menu yaitu edit admin dan delete admin digunakan untuk melakukan pembaruan atau menghapus akun admin.



Gambar 4.29 Hasil Implementasi *Maintenance User*

K. Hasil Implementasi *Maintenance* Suara Masyarakat

Halaman berikut adalah monitoring saran dari pengunjung yang akan dibuat sebagai evaluasi dari pihak sekolah, informasi yang diberikan oleh pengunjung website akan tertampung terlebih dahulu sebelum di publikasikan. Hal tersebut bertujuan agar menjaga nama baik sekolah serta menyesuaikan undang-undang ITE pasal 27 ayat 3 mengenai publikasi informasi melalui media online.



Gambar 4.30 Hasil Implementasi *Maintenance* Suara Masyarakat