

## BAB IV

### DESKRIPSI PEKERJAAN

#### 4.1 Identifikasi Masalah

Pencatatan stok dan laporan yang saat ini terjadi masih menggunakan kertas. Pencatatan stok dilakukan dengan cara mengecek jumlah stok barang terlebih dahulu, kemudian dicatat. Hasil dari catatan tersebut akan dibuatkan laporan stok yang akan diserahkan kepada *manager*. *Manager* akan melakukan verifikasi laporan dan membuatkan laporan barang yang harus dibeli apabila ada barang yang telah mencapai batas *safety* stok. Karyawan akan menerima laporan barang yang harus dibeli dari *manager*. Hasil dari laporan ini akan dibuatkannya *purchase order* yang akan diserahkan kepada *supplier*. *Supplier* akan menerima *purchase order* dari perusahaan dan membuatkan nota pembelian. Karyawan akan menerima nota pembelian dari *supplier*. Karyawan akan membuatkan laporan hasil pembelian yang akan diserahkan kepada *manager*. Dari identifikasi masalah di atas terdapat masalah dan alternatif solusi yang dapat dilihat pada tabel 4.1.

Tabel 4.1 Tabel Masalah dan Alternatif Solusi

Masalah	Alternatif Solusi
Proses pencatatan stok masih menggunakan kertas	Proses pencatatan stok yang dilakukan secara tersistem
Pemberitahuan stok $\leq$ <i>safety</i> stok kepada <i>manager</i>	<i>Reminder</i> via <i>email</i> kepada <i>manager</i> apabila stok $\leq$ <i>safety</i> stok

#### 4.2 Analisis

##### 4.2.1 User Requirement

Berdasarkan identifikasi masalah yang ada maka dilakukannya analisis untuk merancang dan membangun aplikasi stok berbasis *web* pada bagian

*housekeeping*. Dilakukannya wawancara terhadap pihak yang bersangkutan membantu dalam hal memvalidasi kebutuhan dari pengguna untuk membangun aplikasi. Dari hasil analisis terdapat user requirement dan fungsional yang dapat dilihat pada gambar 4.2.

Tabel 4.2 *User Requirement* dan Fungsional

User	Kebutuhan	Fungsional
<i>Manager</i>	<ol style="list-style-type: none"> <li>1. Mengetahui barang yang stoknya <math>\leq</math> <i>safety stok</i></li> <li>2. Melihat laporan stok barang</li> </ol>	<ol style="list-style-type: none"> <li>1. Mendapatkan reminder</li> <li>2. Dapat melihat laporan stok barang</li> </ol>
Karyawan	<ol style="list-style-type: none"> <li>1. Memasukkan data barang</li> <li>2. Mengecek stok barang</li> <li>3. Membuat laporan</li> </ol>	<ol style="list-style-type: none"> <li>1. Dapat memasukkan data barang</li> <li>2. Dapat mengecek stok barang</li> <li>3. Dapat membuat laporan</li> </ol>

#### 4.2.2 *Non Fungsional*

Selain terdapat *user requirement* dan fungsional terdapat pula *non fungsional* dari aplikasi ini sebagai berikut:

##### a. Kapasitas

Diperkirakan kapasitas data yang akan disimpan  $\pm 31$  GB untuk dapat menjalankan aplikasi ini dengan baik dan lancar. Ukuran tersebut sudah mencakup sistem operasi, *database* dan *tools* pendukung lainnya.

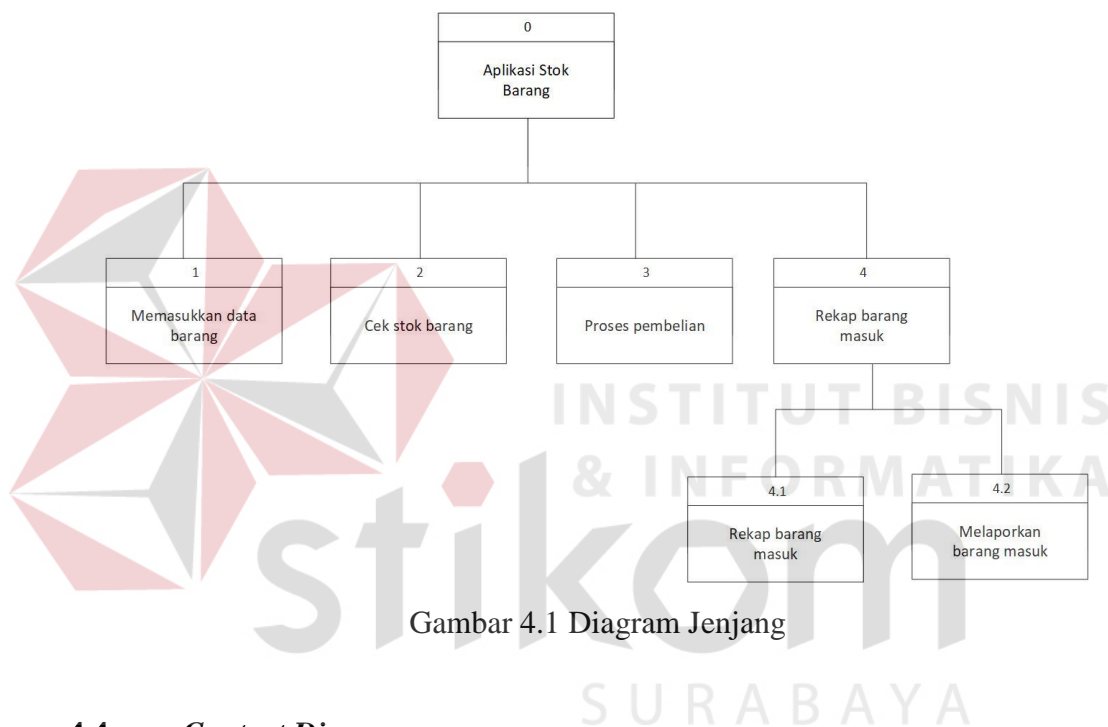
##### b. Keamanan.

Terdapat beberapa 2 jenis *user* untuk dapat mengakses aplikasi ini yang sama – sama menggunakan *username* dan *password* untuk *login*, yakni *admin* dan *employee*. Perbedaananya *employee* hanya dapat mengakses laporan dan transaksi

yang dibutuhkan sedangkan *admin* dapat mengakses semua fitur yang ada. Jadi semua data barang perusahaan terjamin keamanan datanya.

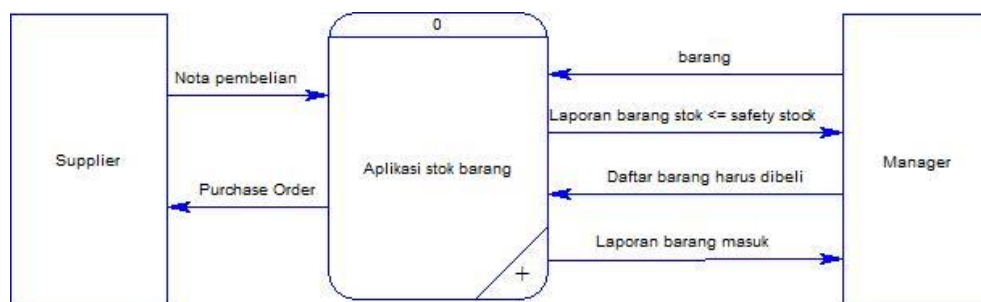
### 4.3 Diagram Jenjang

Pada gambar 4.1 dijelaskan proses-proses yang ada diantaranya adalah aplikasi stok barang, memasukkan data barang, cek stok barang, proses pembelian, rekap barang masuk, rekap barang masuk dan melaporkan barang masuk.



Gambar 4.1 Diagram Jenjang

### 4.4 Context Diagram

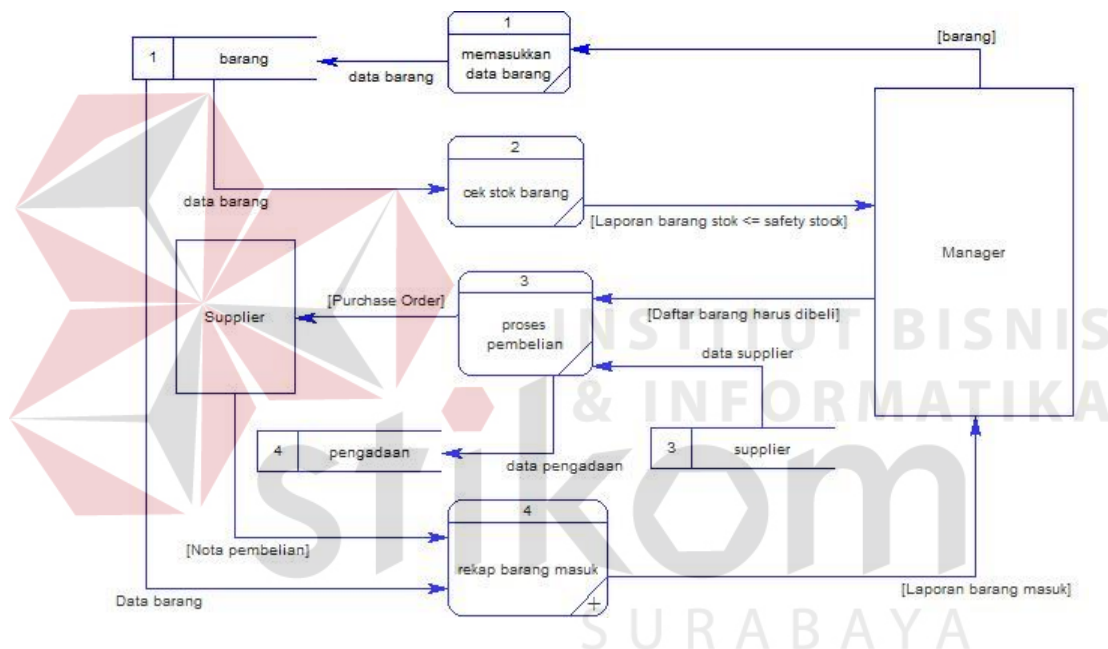


Gambar 4.2 Context Diagram

Pada gambar 4.2 menjelaskan *context* diagram pada aplikasi stok berbasis *web* pada bagian *housekeeping* di PT Guntner Indonesia. *Context* diagram terdiri

dari dua entitas dan satu proses. Dua entitas pada *context* diagram terdiri dari *supplier* dan *manager*. *Manager* dapat melakukan *entry* data dan daftar barang yang sudah dibeli ke sistem. Sistem akan mengeluarkan *purchase order* ke *supplier*. *Supplier* akan memberikan nota pembelian yang akan dimasukkan kepada sistem. Sistem juga akan mengeluarkan laporan barang stok apabila  $\leq$  *safety* stok dan laporan barang masuk kepada *manager*.

#### 4.5 Data Flow Diagram Level 0 (DFD Level 0)

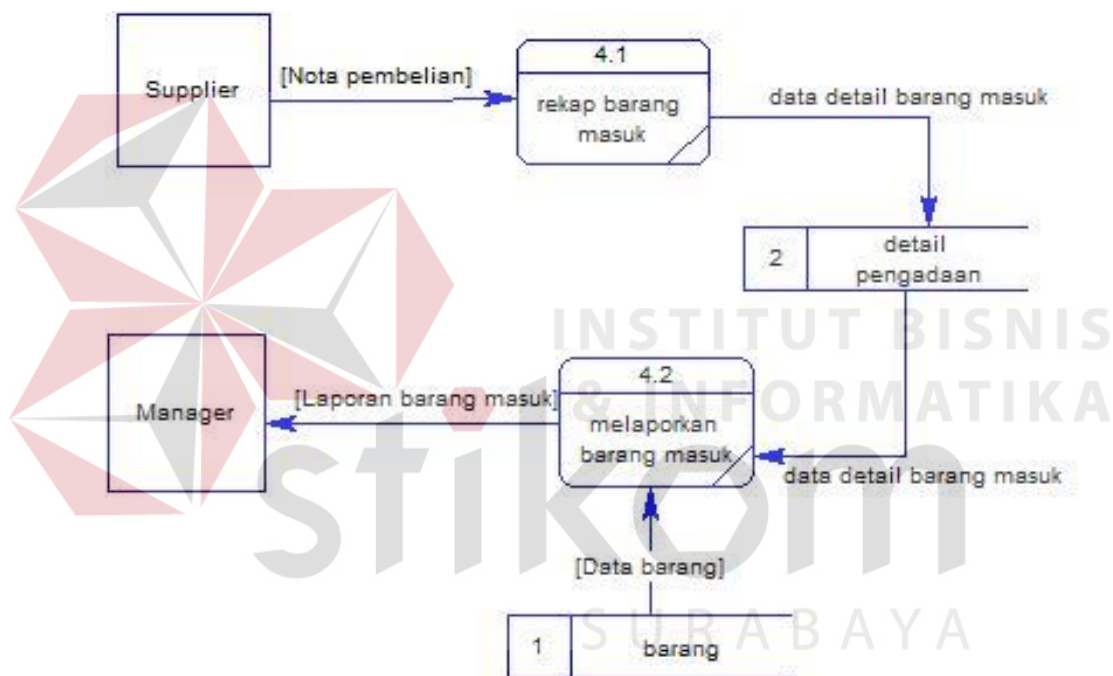


Gambar 4.3 Data Flow Diagram Level 0

Pada gambar 4.3 menjelaskan *DFD level 0*. *DFD level 0* merupakan *decompose* dari proses aplikasi stok barang pada *context* diagram. Pada *DFD level 0* terdiri dari empat proses diantaranya adalah memasukkan data barang, cek stok barang, proses pembelian dan rekap barang masuk. Entitas yang ada pada *DFD level 0* diantaranya adalah *supplier* dan *manager*. Pada *DFD level 0* muncul *data store* diantaranya adalah *barang* dan *detail barang masuk*.

#### 4.6 Data Flow Diagram Level 1 (DFD Level 1)

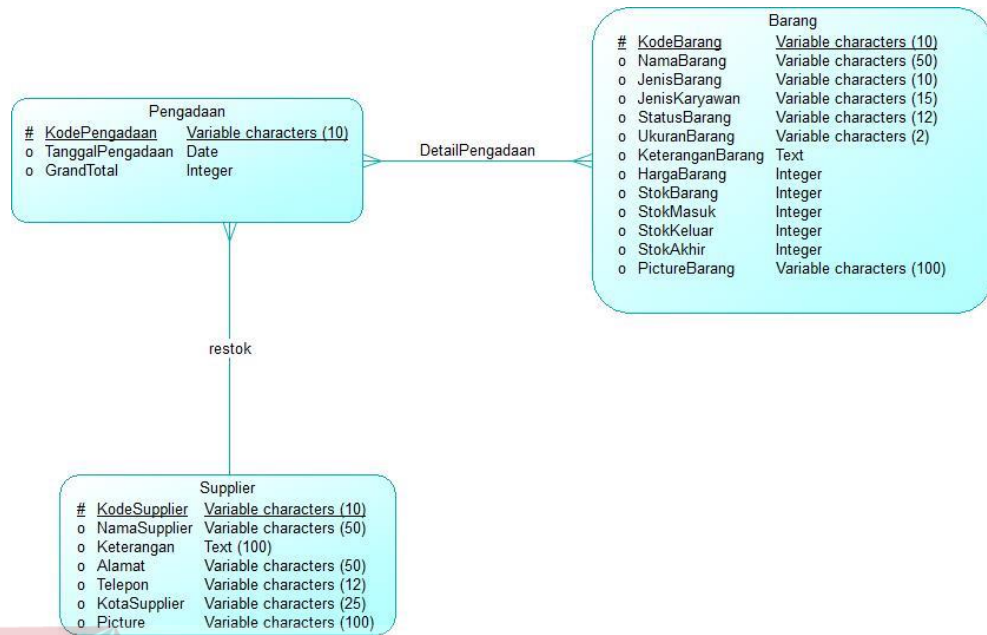
Pada gambar 4.4 menjelaskan *DFD level 1* hasil *decompose* dari proses rekap barang masuk pada *DFD level 0*. Pada *DFD level 1* terdapat dua entitas, dua proses dan dua *data store*. Diawali dari *supplier* memberikan nota pembelian yang dimasukkan kedalam sistem, lalu disimpan di *data store* detail barang masuk. Sistem akan mengambil data dari *data store* detail barang masuk yang akan diberikan kepada *manager*.



Gambar 4.4 Data Flow Diagram Level 1

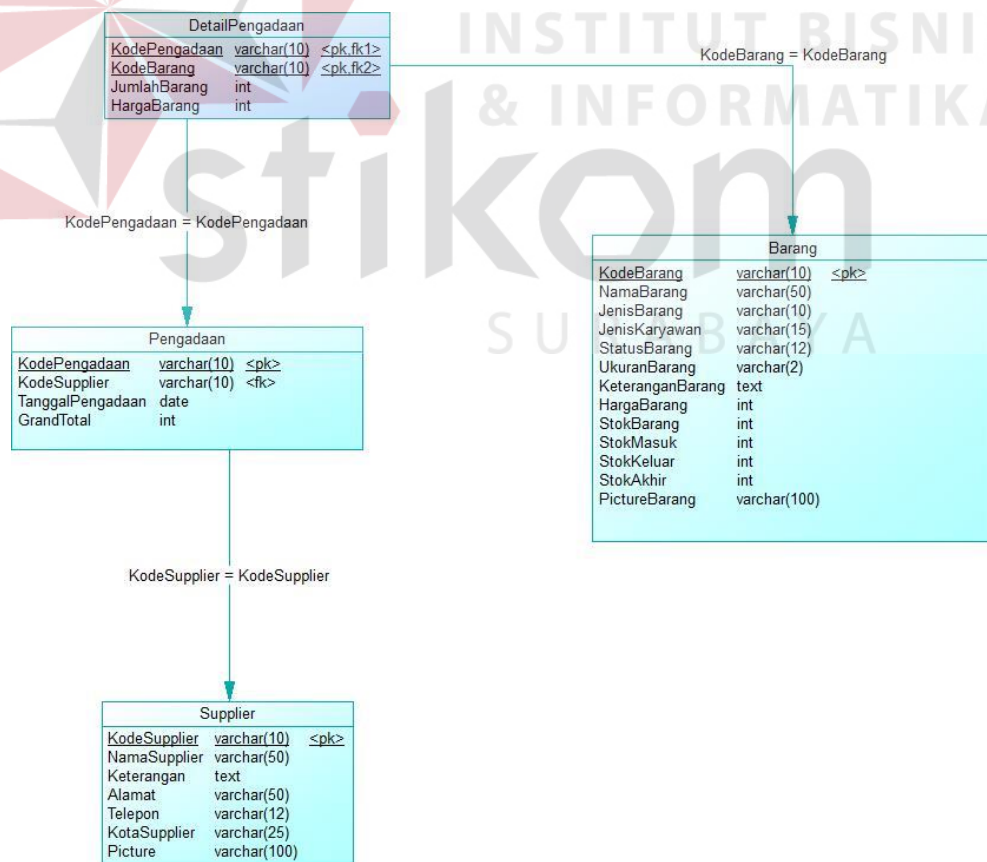
#### 4.7 Conceptual Data Model (CDM)

Pada gambar 4.5 merupakan *CDM* yang merupakan hasil *generate* dari *DFD* aplikasi stok berbasis *web* pada bagian *housekeeping* di PT Guntner Indonesia. Tabel yang ada adalah tabel barang, *supplier* dan pengadaan. Tabel barang dan pengadaan memiliki relasi *many to many*. Tabel pengadaan dan *supplier* memiliki relasi *many to one*.



Gambar 4.5 Conceptual Data Model

#### 4.8 Physical Data Model (PDM)



Gambar 4.6 Physical Data Model

Pada gambar 4.6 merupakan *generate* dari *CDM*. Hasil *generate* dari tabel barang dan pengadaan yang memiliki relasi *many to many* memunculkan tabel baru yaitu detail pengadaan. *PDM* memiliki empat tabel diantaranya adalah tabel barang, tabel detail pengadaan, tabel pengadaan dan tabel *supplier*.

#### 4.9 Struktur Tabel

Struktur tabel diambil dari *PDM* aplikasi stok berbasis *web* pada bagian *housekeeping* di PT Guntner Indonesia yang terdiri dari empat tabel yaitu sebagai berikut:

##### 4.9.1 Tabel Barang

Nama Tabel : *Barang*

Primary Key : KodeBarang

Foreign Key : -

Fungsi : Digunakan untuk menyimpan data barang yang ada

Tabel 4.3 Struktur Tabel Barang

No.	Field	Data Type	Length	Keterangan
1.	KodeBarang	Varchar	10	-
2.	NamaBarang	Varchar	50	-
3.	JenisBarang	Varchar	10	<i>Tools</i>
4.	JenisKaryawan	Varchar	15	<i>Employee, Subcon dan OJT</i>
5.	StatusBarang	Varchar	12	Staff, Non Staff dan null
6.	UkuranBarang	Varchar	2	-
7.	KeteranganBarang	Text	-	-
8.	HargaBarang	Integer	-	-
9.	StokBarang	Integer	-	-
10.	StokMasuk	Integer	-	-
11.	StokKeluar	Integer	-	-
12.	StokAkhir	Integer	-	-
13.	PictureBarang	Varchar	100	Format penyimpanan dari <i>picture</i> adalah nama <i>file</i> . Contoh : 1497086852.jpg

#### 4.9.2 Tabel Pengadaan

Nama Tabel : Pengadaan

Primary Key : KodePengadaan

Foreign Key : KodeSupplier

Fungsi : Digunakan untuk menyimpan data transaksi yang terjadi

Tabel 4.4 Struktur Tabel Pengadaan

No.	Field	Data Type	Length	Keterangan
1.	KodePengadaan	Varchar	10	Format kode : “K001” gabungan antara huruf dan angka yang otomatis dibuat
2.	KodeSupplier	Varchar	10	-
3.	TanggalPengadaan	date	-	Format tanggal : hh/bb/tttt
4.	GrandTotal	Integer	-	-

#### 4.9.3 Tabel *Detail* Pengadaan

Nama Tabel : Detail Pengadaan

Primary Key : -

Foreign Key : KodePengadaan, KodeBarang

Fungsi : Digunakan untuk menyimpan data transaksi yang terjadi

Tabel 4.5 Struktur Tabel *Detail* Pengadaan

No.	Field	Data Type	Length	Keterangan
1.	KodePengadaan	Varchar	10	-
2.	KodeBarang	Varchar	10	-
3.	JumlahBarang	Integer	-	-
4.	HargaBarang	Integer	-	-

#### 4.9.4 Tabel *Supplier*

Nama Tabel : *Supplier*

Primary Key : KodeSupplier

Foreign Key : -

Fungsi : Digunakan untuk menyimpan data *supplier*



Tabel 4.6 Struktur Tabel *Supplier*

No.	Field	Data Type	Length	Keterangan
1.	KodeSupplier	Varchar	10	-
2.	NamaSupplier	Varchar	50	-
3.	Keterangan	Text	-	-
4.	Alamat	Varchar	50	-
5.	Telepon	Varchar	12	-
6.	KotaSupplier	Varchar	25	-
7.	Picture	Varchar	100	Format penyimpanan dari <i>picture</i> adalah nama <i>file</i> . Contoh : 20086852.jpg

#### 4.10 Desain Input Output

Pada bagian ini merupakan desain *prototype* aplikasi stok berbasis *web* pada bagian *housekeeping* di PT Guntner Indonesia dan akan dijelaskan bagaimana cara menggunakan program ini nantinya.

##### a. Login

Gambar 4.7 Tampilan *Form Login*

Pada gambar 4.7 merupakan tampilan *form login* dari aplikasi stok berbasis *web* pada bagian *housekeeping* di PT Guntner Indonesia. Desain *form login* ini digunakan untuk memasuki ke dalam aplikasi. Pengguna akan *login* dan

memiliki dengan hak akses yang berbeda kepada karyawan dan *admin*. Pada *form* ini terdapat dua kolom yaitu *username* dan *password* yang apabila *login* berhasil maka aplikasi ini akan masuk sesuai dengan *user* yang *login*.

#### b. *Dashboard*

Pada gambar 4.8 merupakan tampilan *form dashboard* setelah berhasil melakukan *login* pada *form* sebelumnya. *Form* ini adalah tampilan awal dari aplikasi setelah berhasil melakukan *login*, *form* ini berfungsi sebagai menampilkan jumlah stok yang tersedia pada bagian *housekeeping*, contohnya adalah menampilkan jumlah stok piring, pisau, garpu dan sendok yang ada.



Gambar 4.8 Tampilan *Form Dashboard*

#### c. *Data Barang*

Pada gambar 4.9 adalah tampilan *form data barang*, terdapat menu tambah barang dan tabel barang yang ada. *Form* ini berfungsi sebagai menampilkan data barang apa saja yang tersedia pada bagian *housekeeping*. Data barang yang sudah ada dapat dirubah dan dihapus.

No	Kode Tools	Nama Tools	Stok Tools	Keterangan	Action
1	T001	Obeng Plus	221	Lama	<a href="#">Edit</a> <a href="#">Hapus</a>
2	T002	Baut	123	Baru	<a href="#">Edit</a> <a href="#">Hapus</a>

Stok Barang Versi 1.0

Gambar 4.9 Tampilan *Form* Data Barang

**Tambah Barang Baru**

Kode Tools:

Nama Tools:

Keterangan:

Harga Tools:

Stok Tools:

Pictures:

Stok Barang Versi 1.0

Gambar 4.10 Tampilan *Form* Tambah Barang Baru

Pada gambar 4.10 merupakan tampilan *form* tambah barang baru. *Form* ini berfungsi sebagai tambah barang baru pada bagian *housekeeping*. Tambah barang baru diambil dari barang baru yang ada pada gudang bagian *housekeeping*.

#### d. Transaksi Masuk

Pada gambar 4.11 merupakan tampilan ini adalah *form* transaksi masuk. Transaksi yang terjadi dari *supplier* ke perusahaan. *Form* ini berfungsi sebagai

transaksi yang terjadi dari *supplier* ke perusahaan. Apabila ada barang baru dari *supplier* ke perusahaan, maka transaksi dicatat pada *form* ini.

Gambar 4.11 Tampilan *Form* Transaksi Masuk

e. Laporan Barang

Pada gambar 4.12 adalah tampilan laporan barang pada master *tools* dalam bentuk *excel* maupun *pdf*.

Laporan Data Barang

No.	Kode	Nama	Jenis	Status	Ukuran	Keterangan	Harga	Stok	Stok	Stok	Stok
	Barang	Barang	Karyawan				Barang	Barang	Masuk	Keluar	Akhir
9999	x--6--x	A--50--A	A--15--A	A--12--A	AA	text	9--11--9	9--11--9	9--11--9	9--11--9	9--11--9

Gambar 4.12 Tampilan Laporan Barang

f. Laporan Transaksi Masuk

Pada gambar 4.13 adalah tampilan laporan transaksi masuk dalam bentuk *excel* maupun *pdf*.

**Laporan Transaksi Masuk**

No.	Kode Masuk	Tanggal Transaksi	Jenis Barang	Nama Barang	Jumlah Barang	Harga Barang
9999	x--10--x	Date (hh/bb/tttt)	A--10--A	A--50--A	9--11--9	9--11--9

Gambar 4.13 Tampilan Laporan Transaksi Masuk

**4.11 Implementasi Program**

Untuk mengembangkan aplikasi sesuai dengan spesifikasi kebutuhan, dibutuhkan lingkup operasi sebagai berikut:

1. *Sistem Operasi Windows 7 Home Premium*

Sistem operasi ini dipilih dikarenakan lebih ringan dan lebih banyak kompatibel dengan aplikasi yang lain.

2. *Xampp 3.2.2*

*Xampp* digunakan sebagai media penyimpanan *database* karena permintaan dari pihak perusahaan.

3. *Google Chrome*

*Google Chrome* digunakan untuk menjalankan aplikasi stok berbasis *web* dikarenakan memiliki kelebihan yaitu stabil.

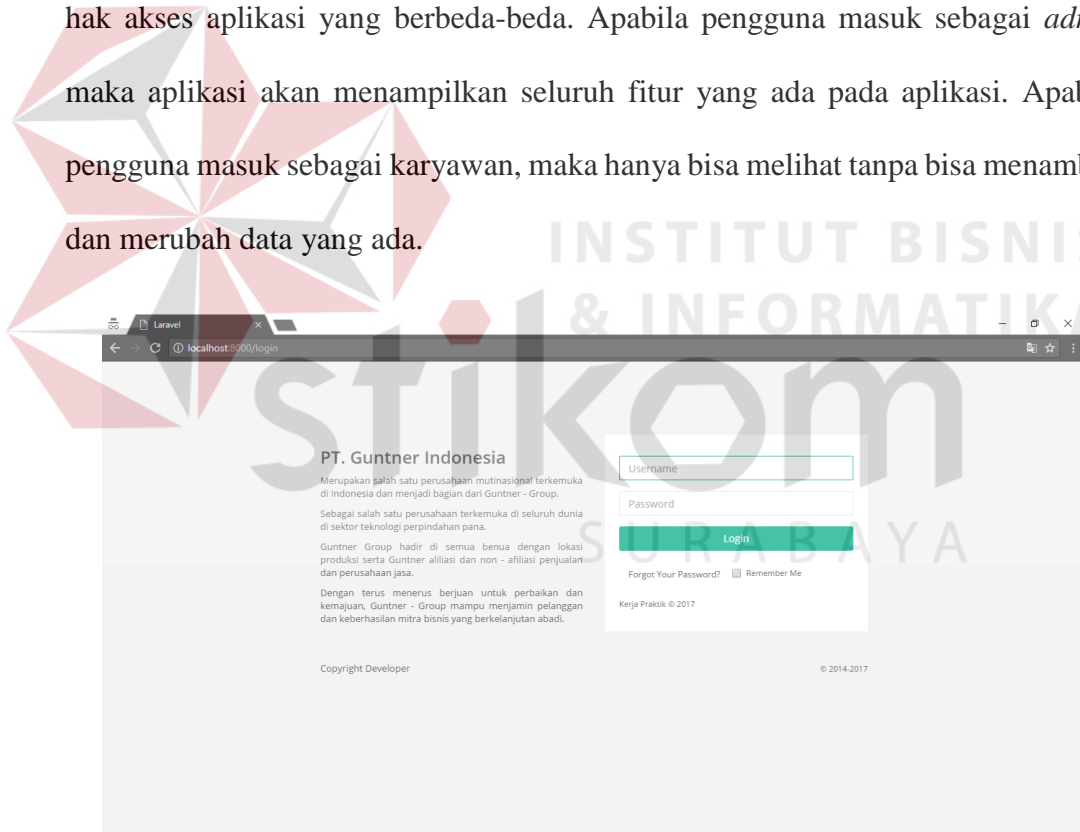
4. *Laravel 5.4.2*

*Framework Laravel* digunakan untuk membangun *website*. Memiliki keunggulan dengan menggunakan *Model-View-Controller (MVC)* yang membantu memudahkan dalam hal membangun *website*

Selain lingkup operasi yang telah dijelaskan di atas, adapula penjelasan bagaimana penggunaan aplikasi dan fitur-fitur apa saja yang ada pada aplikasi stok berbasis *web* ini.

#### a. *Login*

Pada gambar 4.14 adalah tampilan *login* aplikasi. Pengguna akan diminta memasukkan *username* dan *password* untuk masuk ke dalam aplikasi. *Username* yang dimasukkan adalah alamat *email* dan *password* yang dimasukkan adalah gabungan huruf, angka atau karakter yang telah terdaftar. Setiap pengguna memiliki hak akses aplikasi yang berbeda-beda. Apabila pengguna masuk sebagai *admin* maka aplikasi akan menampilkan seluruh fitur yang ada pada aplikasi. Apabila pengguna masuk sebagai karyawan, maka hanya bisa melihat tanpa bisa menambah dan merubah data yang ada.

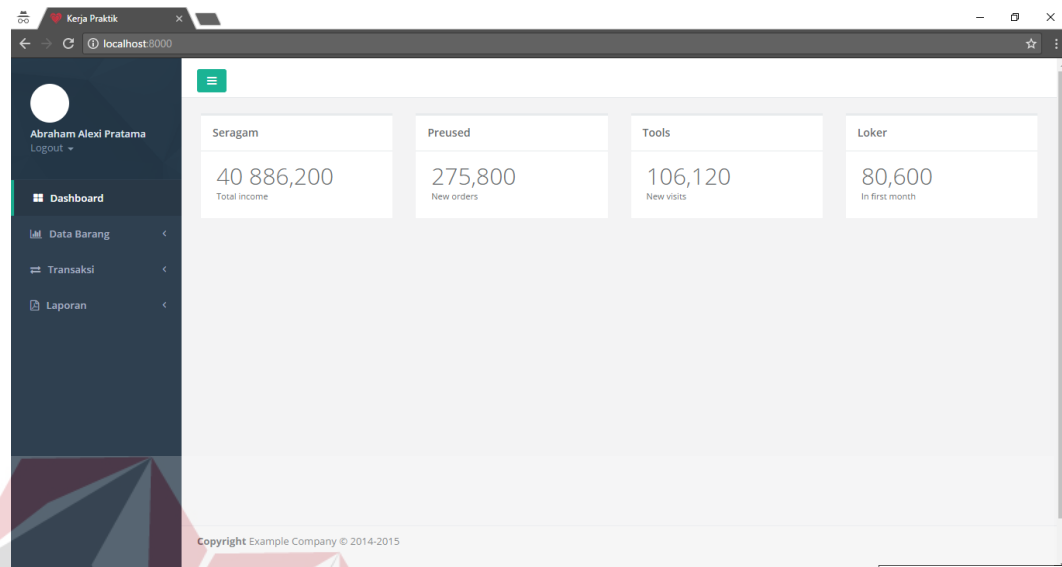


Gambar 4.14 Tampilan *Login*

#### b. *Dashboard*

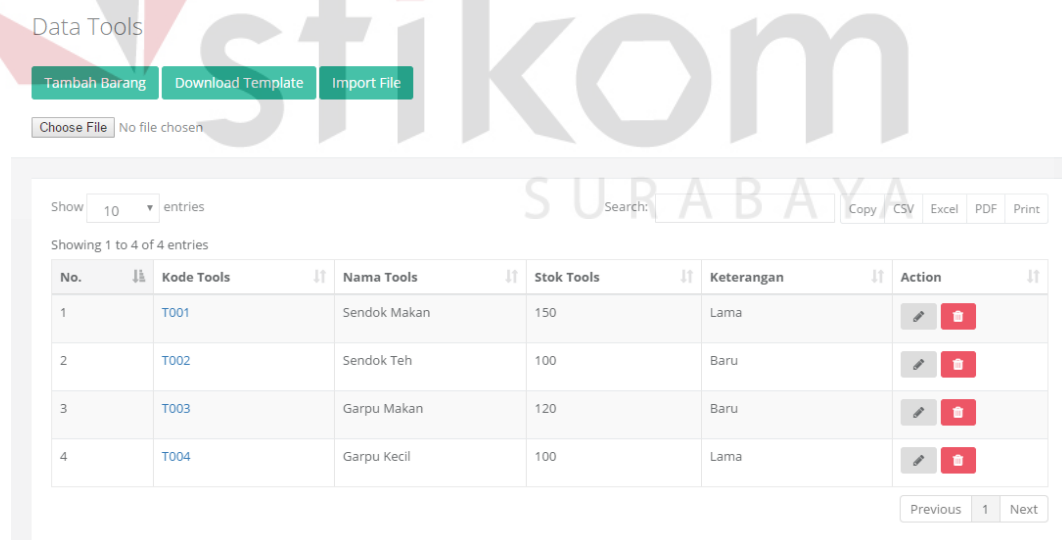
Pada gambar 4.15 adalah tampilan *dashboard* aplikasi. Tampilan ini merupakan tampilan pengguna masuk sebagai admin. Pengguna dapat melihat

kondisi stok yang ada pada bagian *housekeeping*. Pada bagian sisi kiri aplikasi adalah menu dari aplikasi yang terdiri dari data barang, transaksi dan laporan.



Gambar 4.15 Tampilan *Dashboard*

### c. *Data Master Tools*



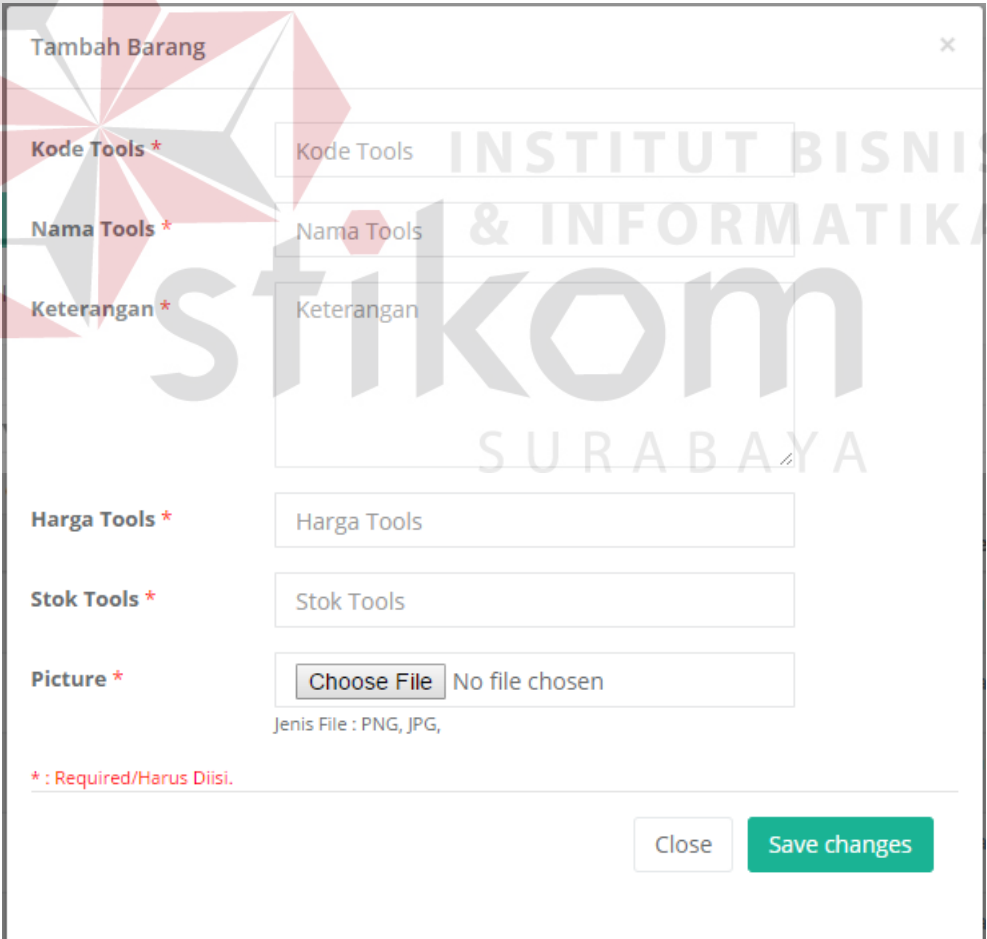
Gambar 4.16 Tampilan *Data Master* Barang *Tools*

Pada gambar 4.16 adalah tampilan *data master* barang *tools*. Pengguna dapat menambah barang satu per satu, *download template* untuk memasukkan data

barangnya dan *import file* apabila data barang yang dimasukkan sudah selesai. Pengguna dapat melakukan *download* laporan dengan format *excel* ataupun *pdf*. Pengguna juga dapat mengedit dan menghapus data yang ada.

d. Tambah Tools

Pada gambar 4.17 adalah tampilan tambah barang *tools*. Pengguna dapat memasukkan data barang *tools* baru dan akan diminta untuk memasukan enam data barang, diantaranya adalah kode *tools*, nama *tools*, keterangan, harga *tools*, stok *tools* dan *picture*. Apabila pengguna menekan tombol *save* maka data akan tersimpan di *database*.



Tambah Barang

Kode Tools \*

Nama Tools \*

Keterangan \*

Harga Tools \*

Stok Tools \*

Picture \*

Choose File No file chosen

Jenis File : PNG, JPG,

\* : Required/Harus Diisi.

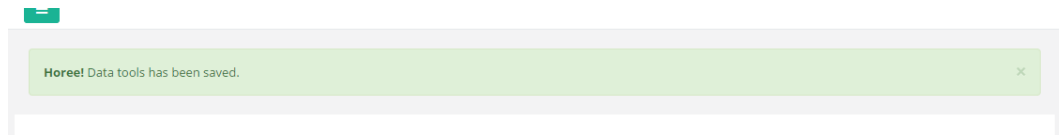
Close Save changes

Gambar 4.17 Tampilan Tambah Barang *Tools*



e. Notifikasi Tambah Tools

Pada gambar 4.18 adalah tampilan notifikasi apabila pengguna telah berhasil menambahkan barang *tools*. Notifikasi juga akan keluar apabila menambahkan data dari tombol *import file*.



Gambar 4.18 Tampilan Notifikasi Tambah Barang *Tools* Berhasil

f. Edit Tools

Ubah Barang

Kode Tools \* T001

Nama Tools \* Sendok Makan

Keterangan \* Lama

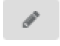
Harga Tools \* 10000

Stok Tools \* 288

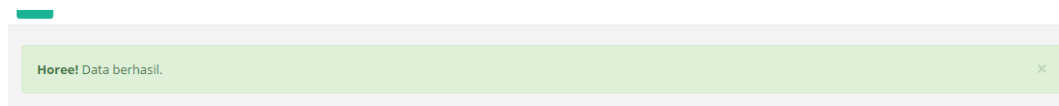
Picture \* 

No file chosen

Gambar 4.19 Tampilan Edit Barang *Tools*

Pada gambar 4.19 adalah tampilan *edit* barang *tools*. Apabila terjadi kesalahan memasukkan nilai data barang *tools*. Pengguna dapat melakukan edit barang dengan menekan icon . Pada kolom kode *tools* tidak dapat dirubah, untuk kolom yang lainnya dapat dirubah

g. Notifikasi Edit Tools



Data Tools


Gambar 4.20 Tampilan Notifikasi *Edit* Barang *Tools* Berhasil

Pada gambar 4.20 adalah tampilan notifikasi *edit* barang *tools* berhasil. Pengguna akan mendapatkan notifikasi apabila data barang *tools* yang dirubah telah selesai.

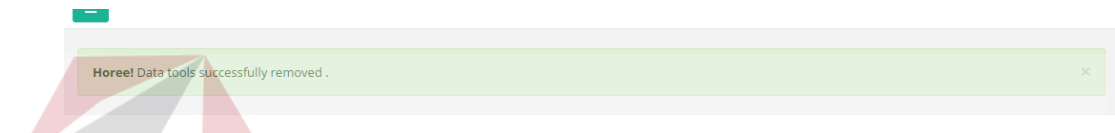
h. Verifikasi Hapus *Tools*



Gambar 4.21 Tampilan Verifikasi Hapus Data Barang *Tools*

Pada gambar 4.21 adalah tampilan verifikasi ketika pengguna menghapus *data* yang ada pada *data master*. Pengguna akan mendapatkan peringatan terlebih dahulu jika pengguna menekan icon . Hal ini ada dikarenakan guna meminimalisir kesalahan pengguna apabila pengguna menghapus *data* secara tidak sengaja. Sehingga data yang seharusnya terhapus tidak jadi terhapus dengan adanya verifikasi terlebih dahulu.

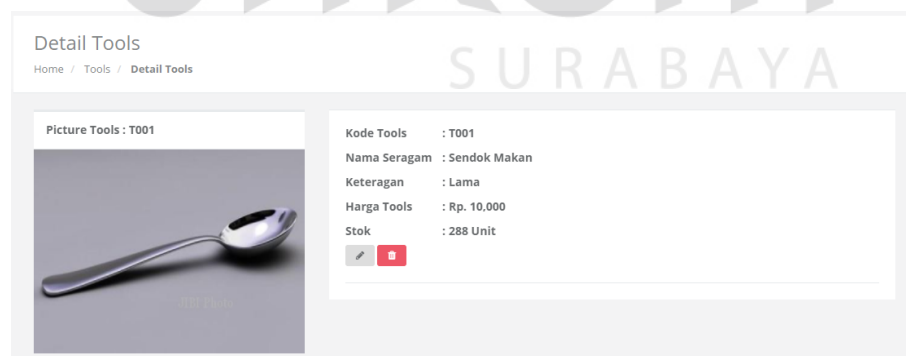
#### i. Notifikasi Hapus Tools



Gambar 4.22 Tampilan Notifikasi Hapus Barang *Tools* Berhasil

Pada gambar 4.22 adalah tampilan notifikasi apabila pengguna benar-benar menghapus data yang sebelumnya telah menampilkan verifikasi.

#### j. Detail Tools



Gambar 4.23 Tampilan *Detail* Barang *Tools*

Pada gambar 4.23 adalah tampilan *detail* barang *tools*. Untuk melihat *detail* barang *tools* secara keseluruhan pengguna dapat menekan kode *tools* yang bergaris bawah biru pada menu *data master* barang.

## k. Transaksi Masuk

Transaksi Masuk

Home / Transaksi Masuk

Kode Masuk \*  
K003

Tanggal Masuk \*  
mm/dd/yyyy

Nama Supplier \*  
Pilih Nama Supplier

Jenis Barang \*  
Pilih Jenis Barang

Nama Barang \*  
Pilih Nama Barang

Harga Barang \*  
Harga Barang

Jumlah Barang \*  
Jumlah Barang

\* : Required/Harus Diisi.

Tambah Barang

Gambar 4.24 Tampilan Transaksi Masuk

Pada gambar 4.24 adalah tampilan transaksi masuk dari *supplier* ke perusahaan. Transaksi masuk akan dilakukan apabila perusahaan melakukan pembelian dari *supplier*. Pengguna akan diminta memasukkan beberapa kolom diantaranya yaitu tanggal masuk, nama *supplier*, jenis barang, nama barang dan jumlah barang. Untuk kolom harga barang akan mengambil nilai dari *database*, tetapi pengguna juga dapat merubah harga barang pada kolom ini. Jika kolom sudah diisi semua pengguna harus menekan tombol “Tambah Barang” yang nantinya akan seperti gambar 4.25.

Transaksi Masuk

Home / Transaksi Masuk

Kode Masuk \*  
K006

Tanggal Masuk \*  
06/14/2017

Nama Supplier \*  
Pilih Nama Supplier

Nama Barang \*  
Pilih Nama Barang

Harga Barang \*  
Harga Barang

Jumlah Barang \*  
Jumlah Barang

\* : Required/Harus Diisi.

Tambah Barang

No.	Tanggal	Nama Supplier	Nama Barang	Jumlah Barang	Harga Barang	Jumlah Biaya	Action
1	2017-06-14	Toko Maju Jaya	Sendok Makan	1	10000	10000	
Total Pembayaran							Rp. 10000

Simpan

Bersihkan

Gambar 4.25 Tampilan Transaksi Masuk Tambah Barang

Pada gambar 4.25 terdapat tabel baru apabila tombol “Tambah Baru” ditekan. Transaksi masuk dapat dilakukan lebih dari satu kali karena ada kemungkinan barang yang dibeli dari dua perusahaan yang berbeda. Apabila sudah selesai melakukan transaksi, kemudian menekan tombol “Simpan” untuk menyimpan transaksi yang terjadi ke dalam *database*.

## 1. Laporan

KodeTools	NamaTools	JenisKaryawan	Keterangan	HrgTools	StokTools	StokMasuk	StokKeluar	StokAkhir	Picture
T001	Sendok Makan	Employee	Lama	10000	188	181	81	288	1497241580.jpg
T002	Sendok Kecil	Employee	Baru	11000	259	346	141	464	1497241590.jpg
T003	Garpu Besar	Subcon	Lama	12000	322	126	29	419	1497241601.jpg
T004	Garpu Kecil	Employee	Baru	13000	332	72	94	310	1497241612.jpg
T005	Centong	Employee	Baru	14000	147	40	120	67	5.PNG
T006	Panci	Subcon	Lama	15000	182	303	119	366	6.PNG
T007	Mangkok	Subcon	Baru	16000	221	136	105	252	7.PNG
T008	Piring	Employee	Baru	17000	335	217	114	438	8.PNG
T009	Pisau Besar	Employee	Baru	18000	304	52	61	295	9.PNG
T010	Pisau Kecil	Subcon	Baru	19000	112	27	32	107	10.PNG
T011	Piring Plastik	Subcon	Lama	20000	59	230	60	229	11.PNG
T012	Mangkok Plastik	Subcon	Baru	21000	55	255	143	167	12.PNG
T013	Sendok Plastik	Subcon	Lama	22000	74	39	121	8	13.PNG
T014	Garpu Plastik	Employee	Lama	23000	39	215	97	157	14.PNG
T015	Gelas Besar	Employee	Lama	24000	87	284	74	297	15.PNG
T016	Gelas Kecil	Employee	Lama	25000	114	75	69	120	16.PNG
T017	Gelas Plastik	Employee	Baru	26000	163	325	101	387	17.PNG
T018	Gelas Beling	Subcon	Baru	27000	237	255	83	409	18.PNG
T019	Piring Beling	Subcon	Lama	28000	43	188	88	143	19.PNG
T020	Mangkok beling	Subcon	Lama	29000	196	73	103	166	20.PNG
T021	Nampian	Subcon	Baru	30000	284	214	81	417	21.PNG
T022	Wajan	Subcon	Lama	31000	167	265	62	370	22.PNG

Gambar 4.26 Laporan Bentuk *Excel*

**PT. Güntner Indonesia**  
Jalan Wonokoyo, Beji, Wonokoyo, Beji, Pasuruan, Jawa Timur 67154

**Laporan Tools Baru**

No.	Kode Tools	Nama Tools	Jenis Karyawan	Keterangan	Harga Tools	Stok Tools	Stok Masuk	Stok Keluar	Stok Akhir
1	T001	Sendok Makan	Employee	Lama	10000	188	181	81	288
2	T002	Sendok Kecil	Employee	Baru	11000	259	346	141	464
3	T003	Garpu Besar	Subcon	Lama	12000	322	126	29	419
4	T004	Garpu Kecil	Employee	Baru	13000	332	72	94	310
5	T005	Centong	Employee	Baru	14000	147	40	120	67
6	T006	Panci	Subcon	Lama	15000	182	303	119	366
7	T007	Mangkok	Subcon	Baru	16000	221	136	105	252
8	T008	Piring	Employee	Baru	17000	335	217	114	438

Gambar 4.27 Laporan Bentuk *PDF*

Pada gambar 4.26 adalah laporan yang dicetak dalam bentuk *excel*. Pada gambar 4.27 adalah laporan dalam bentuk *pdf*. Laporan ini nantinya akan diserahkan kepada kepala *department*.

