

## BAB IV

### DESKRIPSI PEKERJAAN

#### 4.1 Identifikasi Masalah

Peminjaman fasilitas dilakukan transaksi peminjaman di PT Guntner dilakukan secara manual dengan menggunakan kertas. Proses peminjaman pada PT Guntner memiliki beberapa tahapan mulai dari karyawan mengisi form peminjaman, kemudian bagian *facility manager* (FM) melakukan rekap data barang yang dipinjam, FM mengecek ketersediaan barang, FM membuat laporan terkait peminjaman barang, lalu diberikan kepada manajer untuk diverifikasi, karyawan mendapatkan bukti peminjaman barang, untuk proses pengembalian barang, karyawan memberikan data barang yang dikembalikan kepada FM, FM mengecek barang apa saja yang dipinjam, bila sesuai maka karyawan akan mendapatkan bukti pengembalian barang, FM membuat laporan barang yang dikembalikan, dan laporan diberikan kepada manajer. Dari identifikasi masalah yang ada terdapat masalah dan alternatif solusi yang dijelaskan pada tabel 4.1.

Tabel 4.1 Tabel Masalah dan Alternatif Solusi

Masalah	Alternatif Solusi
Proses pencatatan peminjaman dan pengembalian masih menggunakan kertas	Proses pencatatan peminjaman dan pengembalian yang dilakukan secara tersistem

#### 4.2 Analisis

Berdasarkan masalah yang ada pada identifikasi masalah, maka dilakukan analisa untuk membuat aplikasi yang dapat memenuhi kebutuhan, juga wawancara dilakukan kepada pihak terkait untuk membantu verifikasi kebutuhan yang ada

guna pembuatan aplikasi yang sesuai dengan kebutuhan. *User Requirements* dan Fungsional

Dari hasil analisis tersebut terdapat user requirement dan fungsional yang dapat dilihat pada tabel 4.2.

Tabel 4.2 *User Requirement* dan Fungsional

User	Kebutuhan	Fungsional
Manajer	<ol style="list-style-type: none"> <li>1. Melihat laporan peminjaman barang</li> <li>2. Melihat laporan pengembalian barang</li> </ol>	<ol style="list-style-type: none"> <li>1. Laporan Peminjaman Barang</li> <li>2. Laporan pengembalian barang</li> </ol>
Karyawan	<ol style="list-style-type: none"> <li>1. Memasukkan data peminjaman barang</li> <li>2. Memasukkan data pengembalian barang</li> <li>3. Membuat laporan</li> </ol>	<ol style="list-style-type: none"> <li>1. Dapat memasukkan data peminjaman</li> <li>2. Dapat memasukkan data pengembalian</li> <li>3. Dapat membuat laporan</li> </ol>

#### 4.2.1 Non Fungsional

##### a. Kapasitas

Diperkirakan data yang akan ditampung  $\pm 35$  GB untuk kenyamanan penggunaan aplikasi. Ukuran tersebut termasuk sistem operasi, basis data, dan aplikasi pendukung lainnya.

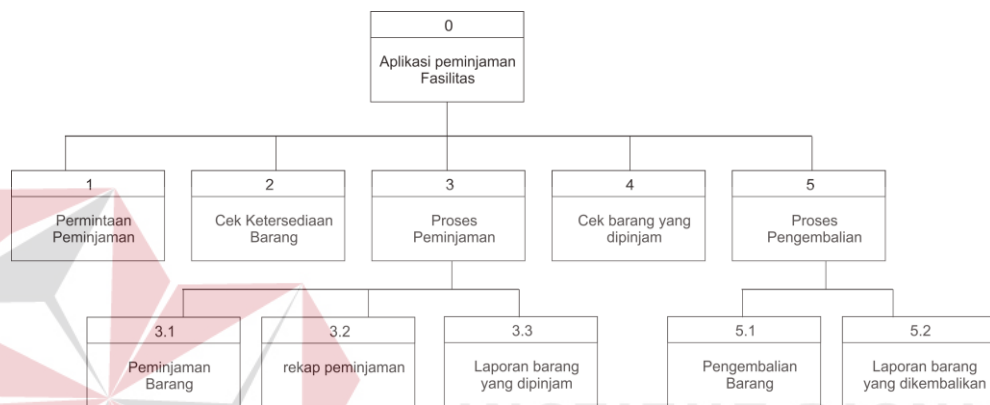
##### b. Keamanan

Untuk akses aplikasi *user* perlu menginputkan *password* yang sesuai, setiap *password* dari *user* telah ter-enkripsi, sehingga *password* terlindungi secara aman.

### 4.3 Diagram Jenjang

Pada gambar 4.1 adalah diagram jenjang terkait aplikasi peminjaman fasilitas berbasis *web*, dalam diagram jenjang tersebut bahwa terdapat 5 proses utama yakni memasukan permintaan peminjaman, cek ketersediaan barang, proses

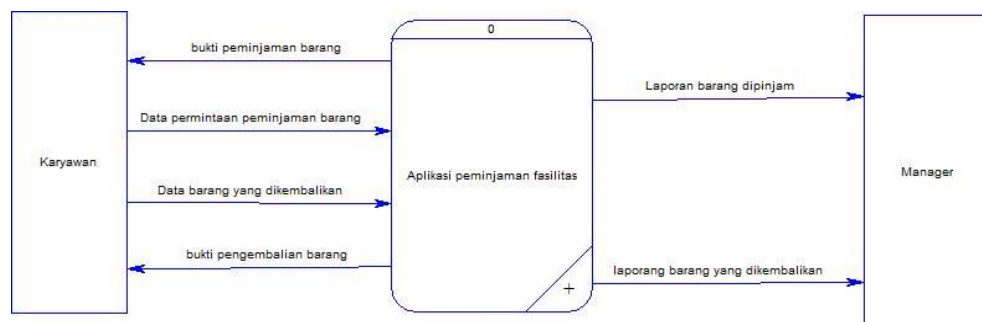
peminjaman, cek barang yang dipinjam dan proses pengembalian. Pada bagian proses peminjaman barang ada 3 sub proses yang terjadi lagi yakni peminjaman barang, rekap peminjaman dan laporan barang dipinjam, juga pada proses pengembalian terdapat 2 sub proses yakni pengembalian barang dan laporan dikembalikan.



Gambar 4.1 Diagram Jenjang

#### 4.4 Context Diagram

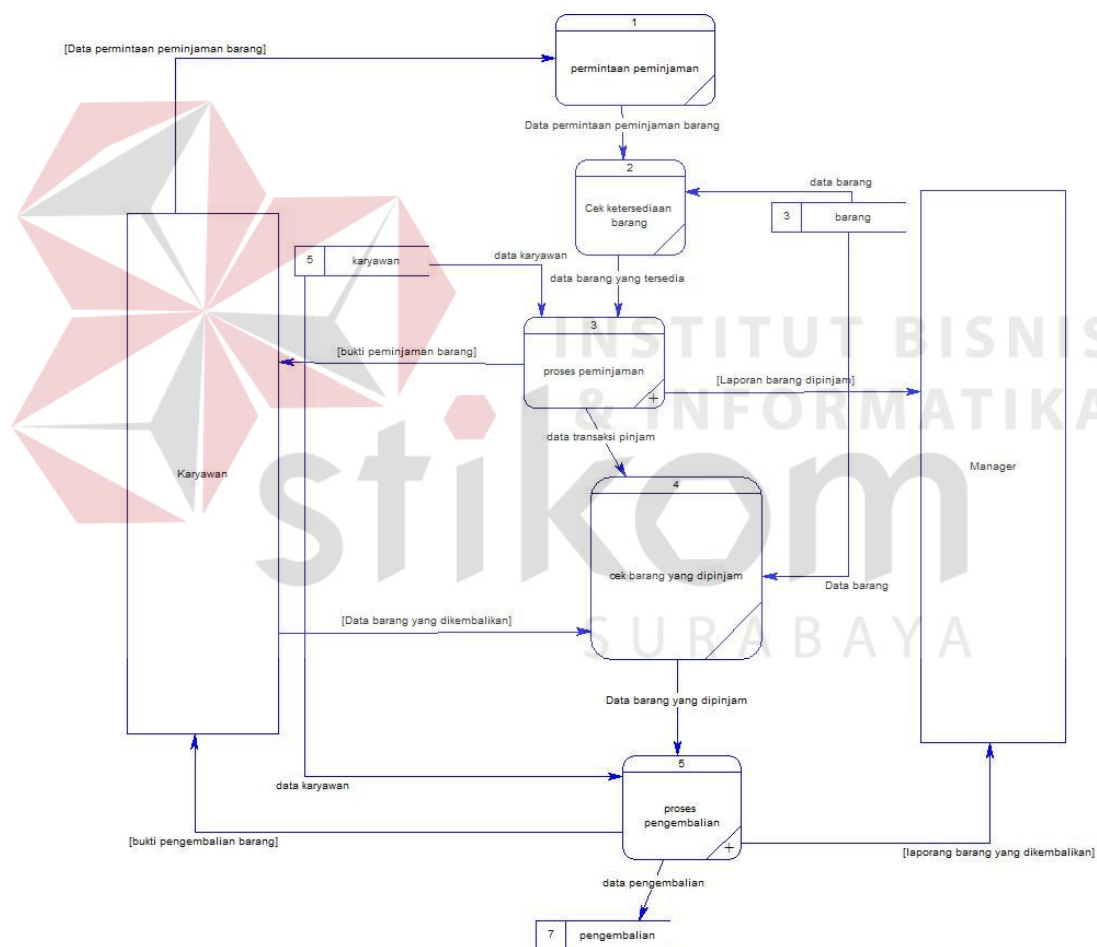
Pada gambar 4.2 merupakan context diagram dari peminjaman fasilitas berbasis *web*.



Gambar 4.2 Context Diagram

Gambar 4.2 merupakan *context diagram* yang memiliki 1 proses utama dan 2 entitas yakni manajer dan karyawan, dimana terdapat beberapa aliran data, baik aliran data masuk atau aliran data keluar. Entitas karyawan memberikan data yaitu data permintaan peminjaman barang dan data barang yang dikembalikan, dan menerima data bukti peminjaman barang dan bukti pengembalian barang. Manajer menerima data meliputi laporan barang dipinjam dan laporan barang dipinjam.

#### 4.5 Data Flow Diagram (DFD) Level 0



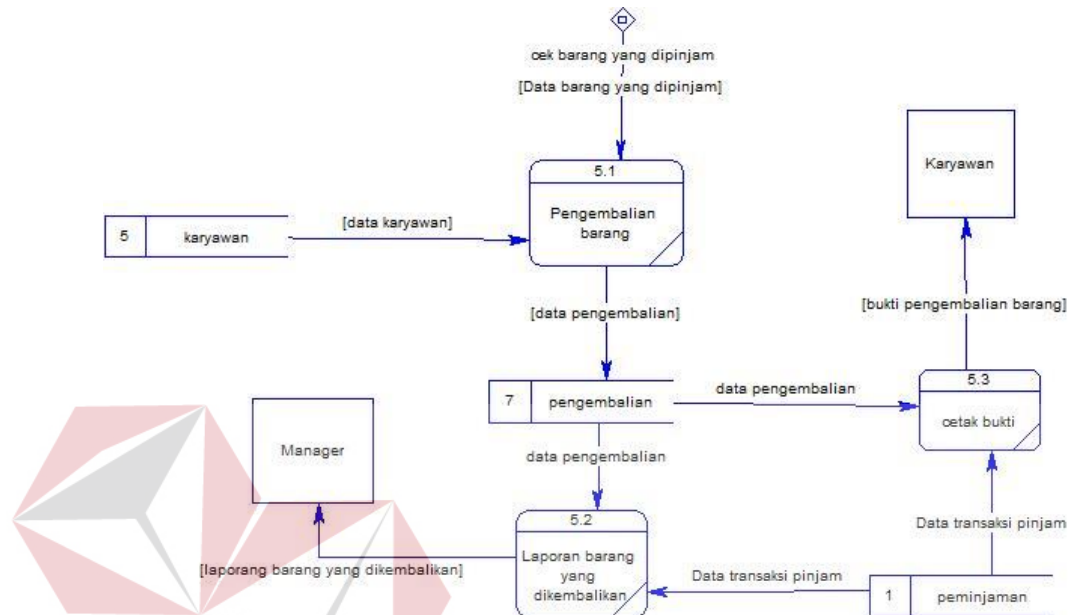
Gambar 4.3 DFD Level 0

Pada gambar 4.3 merupakan DFD *Level 0* dari aplikasi peminjaman fasilitas berbasis *web*, pada DFD *Level 0* ini terdapat 5 proses mulai dari permintaan peminjaman, cek ketersediaan barang, proses peminjaman, cek barang yang



#### 4.7 Data Flow Diagram (DFD) Level 1 Pengembalian Barang

Selain DFD Level 1 Pengembalian Barang, terdapat juga DFD Level 1 Pengembalian Barang, yaitu hasil *decompose* dari proses pengembalian.



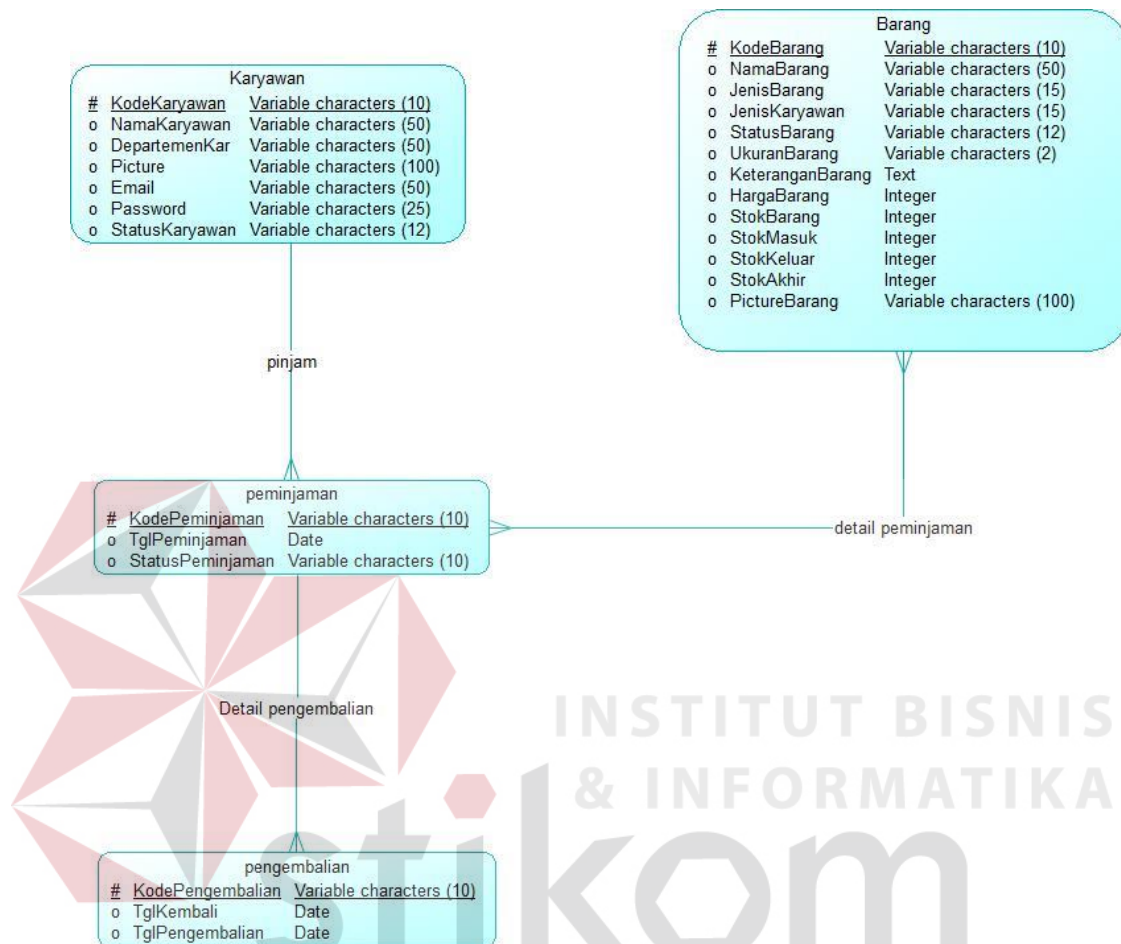
Gambar 4.5 DFD Level 1 Pengembalian Barang

Data Flow Diagram (DFD) pada aplikasi ini hasil dari *decompose* proses pengembalian pada level 0, memiliki proses yaitu pengembalian barang, laporan barang, dan cetak bukti peminjaman yang dikembalikan, memiliki dua entitas, *manager* dan *karyawan*, dan tiga *data store*, *karyawan*, *pengembalian* dan *peminjaman*.

#### 4.8 Conceptual Data Model (CDM)

Pada gambar 4.6 menjelaskan tentang *Conceptual Data Model* (CDM) dari aplikasi peminjaman dan pengembalian fasilitas berbasis *web*, pada CDM ada empat tabel yang saling terhubung satu sama lain, yaitu *karyawan*, *barang*, *peminjaman*, dan *pengembalian*, setiap tabel memiliki atribut sesuai dengan kebutuhan. Hubungan antara tabel *karyawan* dengan *peminjaman* memiliki relasi

*one-to-many*, barang dengan peminjaman *many-to-many*, dan peminjaman dengan pengembalian *one-to-many*.

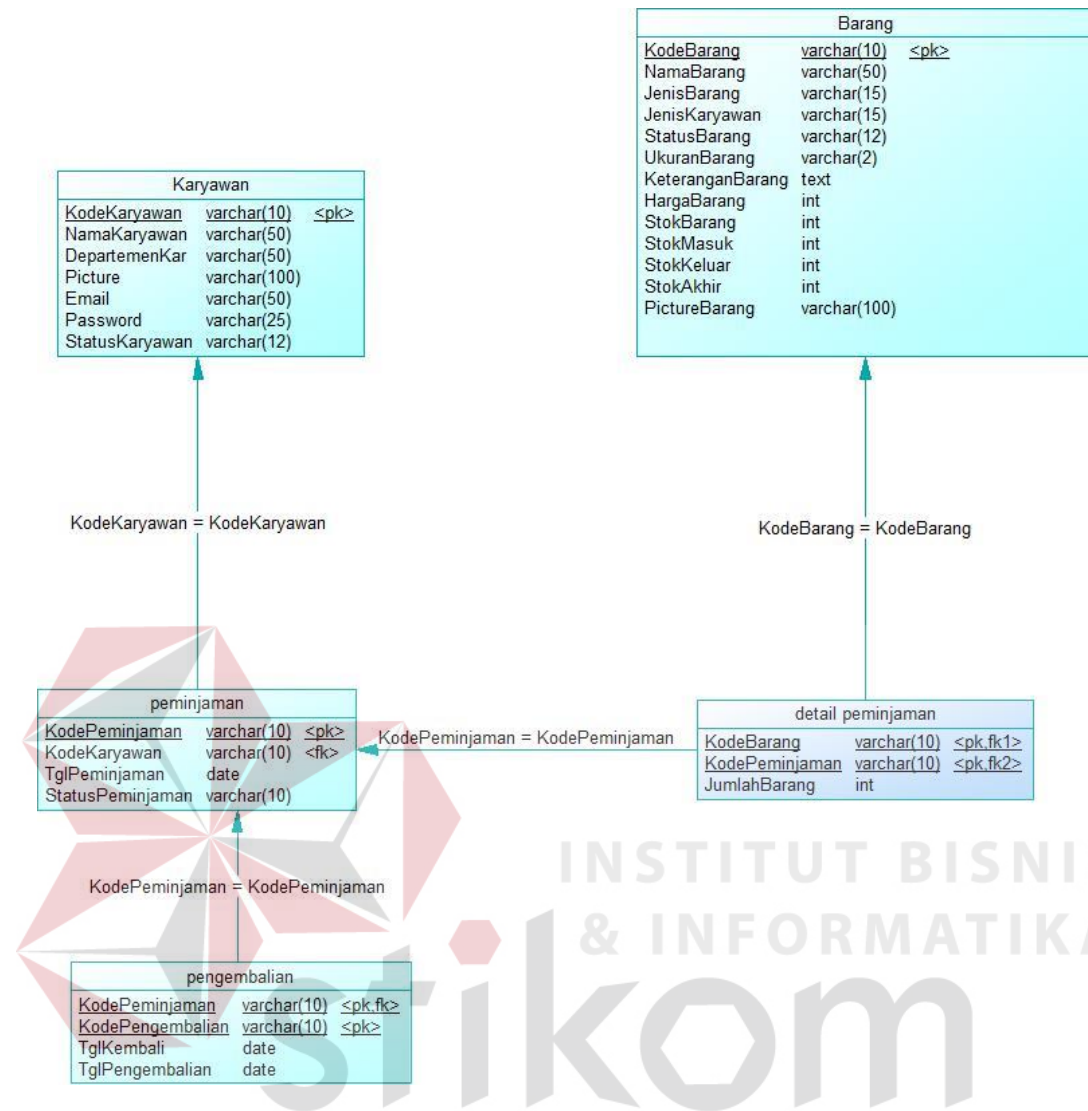


Gambar 4.6 Conceptual Data Model

#### 4.9 *Physical Data Model (PDM)*

Pada gambar 4.7 menjelaskan tentang *Physical Data Model (PDM)* dari aplikasi peminjaman fasilitas berbasis *web*, PDM ini adalah hasil *generate* dari CDM pada gambar 4.6, sehingga semua *primary key* dari masing-masing tabel akan menjadi *foreign key* di dalam tabel yang berhubungan. Pada relasi peminjaman dan pengembalian barang, menghasilkan tabel baru yaitu tabel detail pengembalian, yang berisi KodeBarang, Kode Peminjaman, dan JumlahBarang,





Gambar 4.7 Physical Data Model

#### 4.10 Struktur Tabel

Struktur tabel aplikasi peminjaman fasilitas pada PT Guntner Indonesia sebagai berikut:

##### 4.10.1 Tabel Barang

Nama Tabel : Barang

Primary Key : KodeBarang

Foreign Key : -



Fungsi : Digunakan untuk menyimpan data Barang.

Tabel 4.3 Tabel Barang

No.	Field	Data Type	Length	Keterangan
1.	KodeBarang	Varchar	10	-
2.	NamaBarang	Varchar	50	-
3.	JenisBarang	Varchar	10	Seragam, <i>Preused</i> , <i>Tool</i> dan Loker
4.	JenisKaryawan	Varchar	15	<i>Employee</i> , <i>Subcon</i> dan OJT
5.	StatusBarang	Varchar	12	Staff, Non Staff dan null
6.	UkuranBarang	Varchar	2	S, M, L, dan XL
7.	KeteranganBarang	Text	-	-
8.	HargaBarang	Integer	-	-
9.	StokBarang	Integer	-	-
10.	StokMasuk	Integer	-	-
11.	StokKeluar	Integer	-	-
12.	StokAkhir	Integer	-	-
13.	PictureBarang	Varchar	100	Format penyimpanan dari <i>picture</i> adalah nama <i>file</i> . Contoh : 1497086852.jpg

#### 4.10.2 Tabel Karyawan

Nama Tabel : karyawan

Primary Key : KodeKaryawan

Foreign Key : -

Fungsi : Digunakan untuk menyimpan data karyawan.

Tabel 4.4 Tabel Karyawan

No	Field	Data Type	Length	Keterangan
1	KodeKaryawan	Varchar	10	-
2	NamaKaryawan	Varchar	50	Informasi nama karyawan
3	DepartemenKar	Varchar	50	Departemen dari nama karyawan yang ada
4	Picture	Varchar	100	Gambar
5	Email	Varchar	50	Email karyawan
6	Password	Varchar	25	Password karyawan
7	Status	Varchar	12	Staff & non-staff

#### 4.10.3 Tabel Peminjaman

Nama Tabel : peminjaman

Primary Key : KodePeminjaman

Foreign Key : -

Fungsi : Digunakan untuk menyimpan data transaksi keluar.

Tabel 4.5 Tabel Peminjaman

No	Field	Data Type	Length	Keterangan
1	KodePeminjaman	Varchar	10	-
2	KodeKaryawan	Varchar	10	<i>Foreign key</i>
3	TglPeminjaman	Date		Informasi terkait tanggal peminjaman barang
4	StatusPeminjaman	Varchar	10	-

#### 4.10.4 Tabel Pengembalian

Nama Tabel : Pengembalian

Primary Key : KodePengembalian

Foreign Key : -

Fungsi : Digunakan untuk menyimpan data pengembalian barang.

Tabel 4.6 Tabel Pengembalian

No	Field	Data Type	Length	Keterangan
1	KodePengembalian	Varchar	10	<i>Primary Key</i>
2	KodePeminjaman	Varchar	10	<i>Foreign Key</i>
3	TglKembali	Date		Informasi terkait tanggal kembali barang
4	TglPengembalian	Date		-

#### 4.10.5 Tabel Detail Peminjaman

Nama Tabel : detail peminjaman

Primary Key : -

Foreign Key : KodeBarang

Fungsi : Digunakan untuk menyimpan data detail peminjaman.

Tabel 4.7 Tabel Detail Peminjaman

No	Field	Data Type	Length	Keterangan
1	KodeBarang	Varchar	10	<i>Foreign Key</i>
2	KodePeminjaman	Varchar	10	<i>Foreign Key</i>
3	JumlahBarang	Integer		Informasi terkait jumlah barang

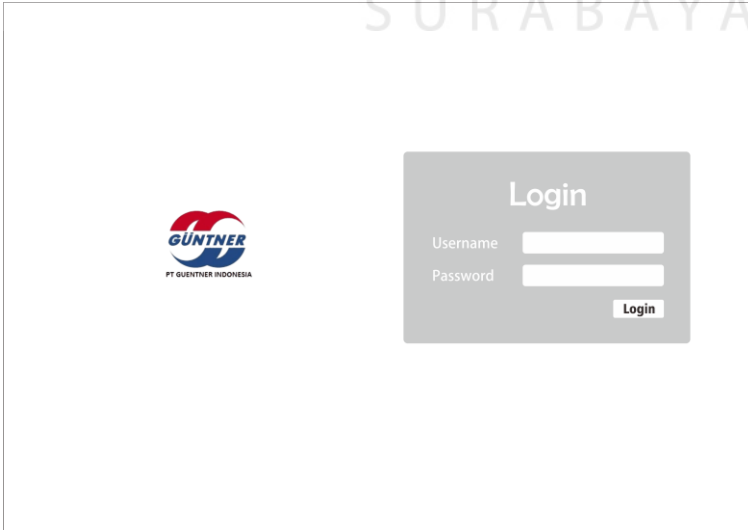
#### 4.11 Desain Input Output

Berikut adalah desain dari aplikasi peminjaman fasilitas berbasis *web* pada

PT Guzntner Indonesia dan penjelasan bagaimana cara menggunakan aplikasi ini nantinya :

##### a. *Login*

Halaman saat awal dibuka aplikasi pada gambar 4.8, menuju *login* aplikasi, diisi menggunakan *username* dan *password* yang sesuai, setelah itu klik tombol *login* yang ada di bawah. Bila berhasil akan menuju tampilan *dashboard*, seperti terlihat pada gambar 4.9.

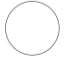


The image shows a web application login interface. On the left side, there is a logo for PT GUNTNER INDONESIA, which consists of a stylized 'G' in red and blue. On the right side, there is a gray rectangular box containing the login form. The form has the title 'Login' at the top. Below the title, there are two input fields: 'Username' and 'Password'. Each field has a corresponding text label to its left. At the bottom right of the form, there is a button labeled 'Login'.

Gambar 4.8 *Login*


### b. Dashboard

Halaman setelah berhasil *login* gambar 4.8, menampilkan *dashboard* (gambar 4.9) yang berisi informasi terkait peminjaman, menampilkan tabel yang berisi nama karyawan, alat yang dipinjam, jumlahnya, dan tanggal kembali.

 Dashboard Transaksi Laporan	Karyawan	Alat	Jumlah	Tanggal kembali
	Alex	Seragam	3	21/06/2017
	Aditya	Preused	1	02/06/2017
	Sabith	Preused	1	13/08/2017
	Hasan	Locker	1	12/06/2017
	Azi	Obeng	3	01/06/2017
	Hadi	Obeng	2	26/07/2017

Gambar 4.9 Dashboard

### c. Transaksi Peminjaman

 Dashboard Transaksi Transaksi Keluar Pengembalian Laporan	Transaksi Peminjaman		
	Kode Keluar	Tanggal Pinjam	Tanggal Kembali
	<input type="text"/>	<input type="text"/>	<input type="text"/>
	Nama Karyawan	Nama Departemen	Jenis barang
	<input type="text"/>	<input type="text"/>	<input type="text"/>
	Nama Barang	Jumlah Barang	
	<input type="text"/>	<input type="text"/>	
	<input type="button" value="Tambah Barang"/>		

Gambar 4.10 Transaksi Peminjaman

Tampilan untuk Transaksi peminjaman pada gambar 4.10, *user* menginputkan kode keluar, tanggal pinjam dan kembali, nama karyawan, jenis barang yang akan dipinjam, nama barang, dan jumlahnya, untuk nama departemen akan terisi secara otomatis sesuai dengan nama karyawan.

d. Transaksi Pengembalian

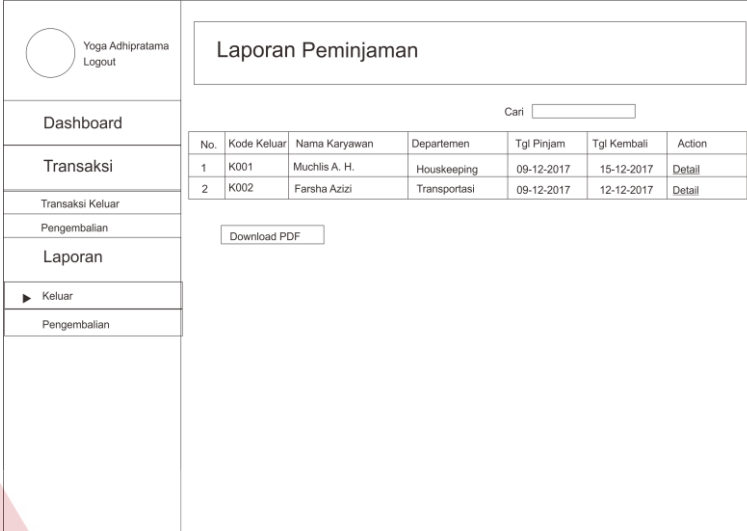
Gambar 4.11 Transaksi Pengembalian

Tampilan untuk pengembalian fasilitas pada gambar 4.11, *user* menginputkan kode transaksi dan *field* tanggal pinjam, tanggal kembali, nama karyawan, departemen, jenis barang, nama barang, *size*, jenis barang akan terisi sendiri secara otomatis sesuai dengan kode transaksi pengembalian, untuk tanggal pengembalian *user* menginputkan tanggal saat barang dikembalikan.

e. Laporan Peminjaman

Laporan Keluar pada gambar 4.12 menampilkan laporan karyawan yang meminjam barang, terdapat informasi terkait tanggal, departemen, dan detail untuk

melihat barang apa saja yang dipinjam. *User* dapat mendownload laporan berformat PDF yang bisa dicetak, juga terdapat *field* cari untuk mencari data.



No.	Kode Keluar	Nama Karyawan	Departemen	Tgl Pinjam	Tgl Kembali	Action
1	K001	Muchlis A. H.	Houskeeping	09-12-2017	15-12-2017	Detail
2	K002	Farsha Azizi	Transportasi	09-12-2017	12-12-2017	Detail

Gambar 4.12 Laporan Peminjaman

f. Laporan Detail Peminjaman




No.	Kode Keluar	Nama Karyawan	Jenis Barang	Nama Barang	Jumlah Barang
1	K001	Muchlis A. H.	Loker	Loker 01	1

Gambar 4.13 Laporan Detail Peminjaman

Tampilan saat ditekan tombol detail pada gambar 4.13, akan muncul informasi mengenai barang yang dipinjam oleh karyawan dan jumlahnya. Terdapat

kolom nomor, kode keluar, nama karyawan, jenis barang, nama barang, dan jumlah, juga fitur cari untuk mencari data yang dibutuhkan.

#### g. Laporan Pengembalian

		<b>Laporan Pengembalian</b>																					
<b>Dashboard</b>		Cari <input type="text"/>																					
<b>Transaksi</b>		<table border="1"> <thead> <tr> <th>No.</th><th>Kode Keluar</th><th>Nama Karyawan</th><th>Tgl kembali</th><th>Nama Departemen</th><th>Action</th></tr> </thead> <tbody> <tr> <td>1</td><td>P001</td><td>Muchlis A. H.</td><td>12-06-2017</td><td>Houskeeping</td><td><a href="#">Detail</a></td></tr> <tr> <td>2</td><td>P002</td><td>Farsha Azizi</td><td>13-08-2017</td><td>Transport</td><td><a href="#">Detail</a></td></tr> </tbody> </table>				No.	Kode Keluar	Nama Karyawan	Tgl kembali	Nama Departemen	Action	1	P001	Muchlis A. H.	12-06-2017	Houskeeping	<a href="#">Detail</a>	2	P002	Farsha Azizi	13-08-2017	Transport	<a href="#">Detail</a>
No.	Kode Keluar	Nama Karyawan	Tgl kembali	Nama Departemen	Action																		
1	P001	Muchlis A. H.	12-06-2017	Houskeeping	<a href="#">Detail</a>																		
2	P002	Farsha Azizi	13-08-2017	Transport	<a href="#">Detail</a>																		
Transaksi Keluar Pengembalian <b>Laporan</b> Peminjaman ► Pengembalian		<a href="#">Download PDF</a>																					

Gambar 4.14 Laporan Pengembalian

Tampilan laporan pengembalian barang pada gambar 4.14, terdapat informasi terkait barang yang sudah dikembalikan oleh karyawan, *user* dapat menekan tombol detail untuk melihat lebih lanjut.

#### h. Detail Pengembalian

Yoga Adhipratama

Logout

Laporan Detail Pengembalian

Cari

No.	Kode Keluar	Tgl kembali	Tgl kembali	Jenis Brg	Nama Brg	Ukuran Brg	Jumlahi
1	P001	12-06-2017	12-06-2017	Seragam	Seragam pth	XL	2

Dashboard

Transaksi

Transaksi Keluar

Pengembalian

Laporan

Peminjaman

► Pengembalian

Gambar 4.15 Laporan Detail Pengembalian



Tampilan ketika ditekan tombol detail pada gambar 4.15, akan terlihat informasi barang yang sudah dikembalikan terkait tanggal kembali, nama barang, jenis barang, ukuran, dan jumlah barang.

i. Cetak Laporan Transaksi Peminjaman

Format tampilan laporan untuk transaksi peminjaman, berisi informasi nomor, kode keluar, jenis barang, nama barang, *size* barang, dan jumlah barang yang siap untuk dicetak.

**PT GUNTNER INDONESIA**

Laporan Transaksi Peminjaman

No	Kode Keluar	Jenis Barang	Nama Barang	Size Barang	Jumlah Barang
9999	x--10--x	A--15--A	A--50--A	AA	9--11--9

**Gambar 4.16 Cetak Laporan Transaksi Peminjaman**

**PT GUNTNER INDONESIA**

Laporan Transaksi Kembali

No	Kode Keluar	Tanggal Pinjam	Tanggal Kembali	Nama Barang	Jenis Barang	Ukuran	Jumlah Barang
9999	x--10--x	DD/MM/YYYY	DD/MM/YYYY	A--50--A	A--15--A	AA	9999

j. Cetak Laporan Transaksi Kembali

**Gambar 4.17 Cetak Laporan Transaksi Kembali**

Format tampilan laporan untuk transaksi kembali pada gambar 4.17, berisi informasi nomor, kode keluar, tanggal pinjam, tanggal kembali, nama barang, jenis barang, ukuran dan jumlah barang yang siap untuk dicetak.

#### 4.12 Implementasi Aplikasi

Untuk menjalankan aplikasi sesuai dengan spesifikasi kebutuhan, dibutuhkan kebutuhan minimal sebagai berikut:

1. Sistem Operasi Windows 7 Basic

Sistem operasi ini dipilih dikarenakan sebagai minimum sistem operasi yang dibutuhkan untuk menjalankan aplikasi.

2. Xampp 3.2.2

Xampp digunakan sebagai media penyimpanan *database* yang dibutuhkan oleh perusahaan untuk kebutuhan aplikasi

3. Laravel 5.4.24

*Framework* Laravel digunakan untuk membangun *website*. Memiliki keunggulan dengan menggunakan *Model-View-Controller* (MVC) yang membantu memudahkan dalam hal membangun *website*.

4. Google Chrome

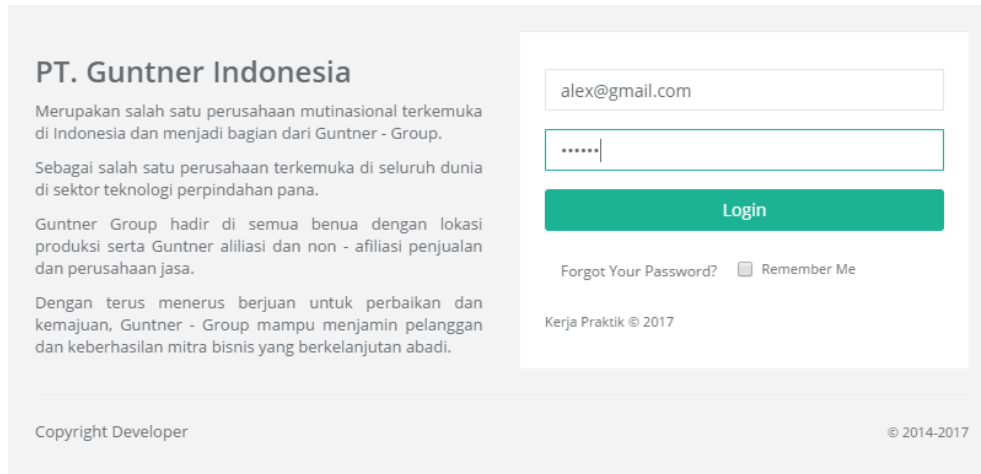
Menggunakan browser Google Chrome sebagai browser *default* karena merupakan browser yang stabil, handal dan sesuai dengan kebutuhan dan kompatibilitas aplikasi.

Pada bagian ini menjelaskan kegunaan fitur yang terdapat dalam aplikasi peminjaman *web* pada bagian di PT Guntner Indonesia :

- a. *Login*

Pada gambar 4.18 adalah tampilan halaman *login* aplikasi. Setiap *user* yang akan menggunakan aplikasi tersebut diharapkan memasukan *username* dan *password* yang telah dimiliki. *Username* pada aplikasi ini berupa *email* setiap *user*

dan *password* yang terdiri dari gabungan antara huruf, angka bahkan karakter yang telah dibuat oleh setiap *user*.



**PT. Guntner Indonesia**

Merupakan salah satu perusahaan mutinasional terkemuka di Indonesia dan menjadi bagian dari Guntner - Group.

Sebagai salah satu perusahaan terkemuka di seluruh dunia di sektor teknologi perpindahan pana.

Guntner Group hadir di semua benua dengan lokasi produksi serta Guntner aliliasi dan non - afiliasi penjualan dan perusahaan jasa.

Dengan terus menerus berjuan untuk perbaikan dan kemajuan, Guntner - Group mampu menjamin pelanggan dan keberhasilan mitra bisnis yang berkelanjutan abadi.

Copyright Developer

© 2014-2017

alex@gmail.com

\*\*\*\*\*

Login

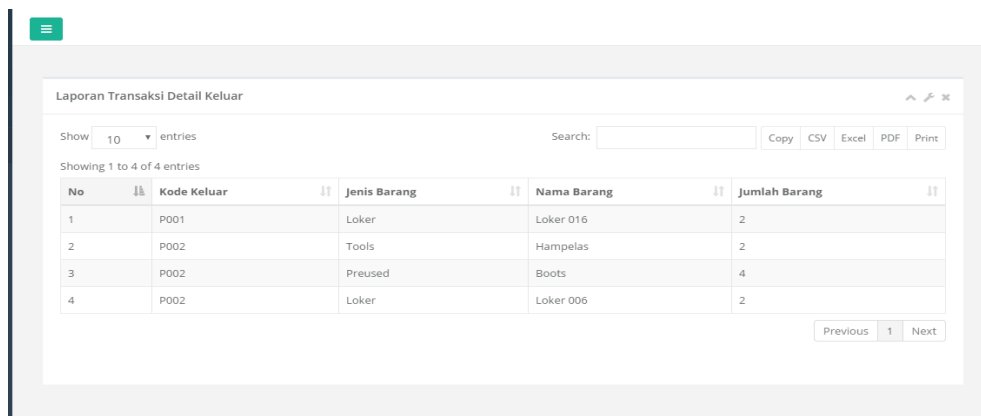
Forgot Your Password? ☐ Remember Me

Kerja Praktik © 2017

Gambar 4.18 *Login*

Aplikasi ini mewajibkan setiap *user* untuk *login* terlebih dahulu karena semua *menu* atau fitur yang ada pada aplikasi hanya dapat digunakan oleh karyawan di perusahaan PT Guntner Indonesia saja. *Login* dilakukan oleh *admin* yang dapat mengakses semua fitur yang ada pada aplikasi sesuai dengan kebutuhan seperti mengecek laporan, melihat jumlah barang dan lain sebagainya.

b. *Dashboard*



Laporan Transaksi Detail Keluar

Show: 10 entries Search: Copy CSV Excel PDF Print

Showing 1 to 4 of 4 entries

No	Kode Keluar	Jenis Barang	Nama Barang	Jumlah Barang
1	P001	Loker	Loker 016	2
2	P002	Tools	Hampelas	2
3	P002	Preused	Boots	4
4	P002	Loker	Loker 006	2

Previous 1 Next

Gambar 4.19 *Dashboard*

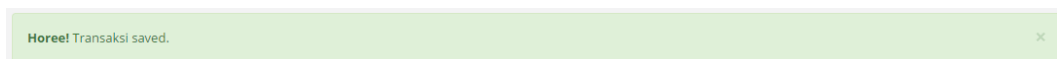
Tampilan awal setelah *login* aplikasi, tampak *dashboard* terkait dengan informasi peminjaman fasilitas.

c. Transaksi Peminjaman

Gambar 4.20 Transaksi Peminjaman

Pada gambar 4.20 adalah *menu* transaksi peminjaman, digunakan untuk peminjaman barang kepada karyawan yang ingin meminjam, *admin* menginputkan tanggal pinjam dan tanggal kembali, nama karyawan sudah tersedia sehingga *admin* hanya perlu memilih nama karyawan dan departemen akan keluar secara otomatis sesuai dengan nama karyawan, kemudian memilih jenis barang dan nama yang akan dipinjam, juga jumlah barang, kemudian klik tambah bila selesai. Akan tampak di bawah data yang telah diinputkan oleh *admin*, lalu tekan simpan untuk konfirmasi simpan.

d. Notifikasi Berhasil



Gambar 4.21 Notifikasi Berhasil

Tampilan ketika tombol simpan pada gambar 4.20 ditekan, maka bila data berhasil disimpan akan muncul notifikasi seperti gambar 4.21.

### e. Transaksi Pengembalian

Transaksi Pengembalian

Kode Transaksi \*  
 [Cari Barang](#)

Tanggal Pinjam \*  Tanggal Kembali \*  Tanggal Pengembalian \*

Nama Karyawan \*  Nama Departemen \*  Jenis Barang \*

Nama Barang \*  Size \*  Jumlah Barang \*

\* : Required/Harus Diisi.

[Tambah Barang](#)

Gambar 4.22 Transaksi Pengembalian

Tampilan untuk transaksi pengembalian (gambar 4.22) pada aplikasi peminjaman fasilitas berbasis *web*, tampilan *menu* transaksi pengembalian, *admin* menginputkan kode transaksi peminjaman, maka akan secara otomatis keluar data-data terkait dengan peminjaman, *admin* hanya perlu menginputkan tanggal pengembalian, bila selesai lalu tekan tambah barang.

### f. Laporan Pengembalian

Laporan Pengembalian

Laporan / [Laporan Pengembalian](#)

Laporan Transaksi Pengembalian

Show  entries Search:  [Copy](#) [CSV](#) [Excel](#) [PDF](#) [Print](#)

Showing 1 to 1 of 1 entries

No	Kode Kembali	Tanggal Kembali	Nama Karyawan	Nama Departemen	Action
1	p002	2017-06-13 13:15:00	Bagas Prabaswara Baureksa	Departemen Perindustrian	<a href="#">Detail</a>

Previous 1 Next

[Download Laporan PDF](#)

Gambar 4.23 Laporan Pengembalian

Tampilan laporan pengembalian pada gambar 4.23, terdapat informasi mengenai kode kembali, tanggal kembali, nama karyawan, nama departemen, dan tombol detail untuk melihat detail barang yang dipinjam. Tersedia field cari untuk mencari data berdasarkan kode atau nama karyawan, juga tombol download laporan PDF untuk mendownload laporan terkait pengembalian barang.

g. Transaksi Detail Pengembalian



Laporan Detail Pengembalian

Laporan / Laporan Pengembalian / Laporan Pengembalian

Laporan Transaksi Detail Pengembalian

Show 10 entries

Search:

Copy CSV Excel PDF Print

Showing 1 to 1 of 1 entries

No	Kode Kembali	Tanggal Pinjam	Tanggal Pengembalian	Jenis Barang	Nama Barang	Ukuran Barang	Jumlah Barang
1	p002	2017-06-12	2017-06-22	Seragam	Celana	L	2

Previous 1 Next

Gambar 4. 24 Transaksi Detail Pengembalian

Tampilan ketika menekan tombol detail pada gambar 4.23 maka akan tampil tabel seperti tabel 4.24 yang menampilkan kode kembali, tanggal pinjam, tanggal pengembalian, jenis barang, nama barang, ukuran barang, dan jumlah barang, juga tersedia *field* cari untuk mencari data.

h. Laporan Peminjaman

Tampilan laporan peminjaman (gambar 4.25), terdapat informasi mengenai kode keluar, tanggal keluar, nama karyawan, nama departemen, tanggal pinjam, kembali dan tombol detail untuk melihat detail barang yang dipinjam. Tersedia *search* untuk mencari data berdasarkan kode atau nama karyawan, juga tombol *download* laporan PDF untuk mendownload laporan terkait peminjaman fasilitas.

**Laporan Peminjaman**  
Laporan / Laporan Keluar

Laporan Transaksi Keluar

Show: 10 entries Search: Copy CSV Excel PDF Print

Showing 1 to 3 of 3 entries

No	Kode Keluar	Nama Karyawan Keluar	Departemen	Tanggal Pinjam	Tanggal Kembali	Action
1	P001	cc	Departemen Komunikasi Dan Informatika	2017-06-17	2017-06-22	<a href="#">Detail</a>
2	P002	Bagas Prabaswara Baureksa	Departemen Perindustrian	2017-06-12	2017-06-22	<a href="#">Detail</a>
3	P003	Abraham Alexi Pratama	Departemen Komunikasi Dan Informatika	2017-06-12	2017-06-17	<a href="#">Detail</a>

Previous 1 Next

[Download Laporan PDF](#)

Gambar 4.25 Laporan Peminjaman

## i. Laporan Detail Peminjaman

Tampilan ketika menekan tombol detail pada gambar 4.26, akan tampil detail barang yang dipinjam, menampilkan kode keluar, tanggal keluar, tanggal pengembalian, jenis barang, nama barang, dan jumlah barang, juga tersedia field cari untuk mencari data.

**Laporan Detail Peminjaman**  
Laporan / Laporan Keluar / Laporan Keluar

Laporan Transaksi Detail Keluar

Show: 10 entries Search: Copy CSV Excel PDF Print

Showing 1 to 2 of 2 entries

No	Kode Keluar	Nama Karyawan	Jenis Barang	Nama Barang	Jumlah Barang
1	P002	Bagas Prabaswara Baureksa	Seragam	Celana	2
2	P002	Bagas Prabaswara Baureksa	Seragam	Kaos Kaki	2

Previous 1 Next

Gambar 4.26 Laporan Detail Peminjaman

## j. Laporan Transaksi Peminjaman

Tampilan untuk laporan transaksi peminjaman pada gambar 4.27, menampilkan informasi terkait dengan peminjaman barang yang berformat PDF,



dan siap untuk dicetak. Menampilkan mulai dari nomor, kode keluar, jenis barang, nama barang, ukuran barang, dan jumlah barang.

### PT. Güntner Indonesia

Jalan Wonokoyo, Beji, Wonokoyo, Beji, Pasuruan, Jawa Timur 67154

#### Laporan Transaksi Peminjaman

No.	Kode Keluar	Jenis Barang	Nama Barang	Size Barang	Jumlah Barang
1	P001	Seragam	Boots	XL	1
2	P001	Tools	Catok		1
3	P002	Seragam	Kaos Kaki	L	2
4	P003	Seragam	Seragam 006	S	2
5	P003	Tools	Jangka Sorong		3

Gambar 4.27 Laporan Transaksi Peminjaman

#### k. Laporan Transaksi Kembali

Tampilan laporan transaksi kembali pada gambar 4.28, menampilkan informasi terkait fasilitas yang telah dikembalikan, memiliki *format* PDF yang siap untuk dicetak. Menampilkan nomor, kode kembali, tanggal pinjam dan kembali, jenis barang, nama barang, ukuran, dan jumlah barang.

### PT. Güntner Indonesia

Jalan Wonokoyo, Beji, Wonokoyo, Beji, Pasuruan, Jawa Timur 67154

#### Laporan Transaksi Kembali

No.	Kode Kembali	Tanggal Pinjam	Tanggal Kembali	Jenis Barang	Nama Barang	Ukuran	Jumlah Barang
1	p002	2017-06-12	2017-06-22	Seragam	Celana	L	2

Gambar 4.28 Laporan Transaksi Kembali