

BAB IV

DESKRIPSI PEKERJAAN

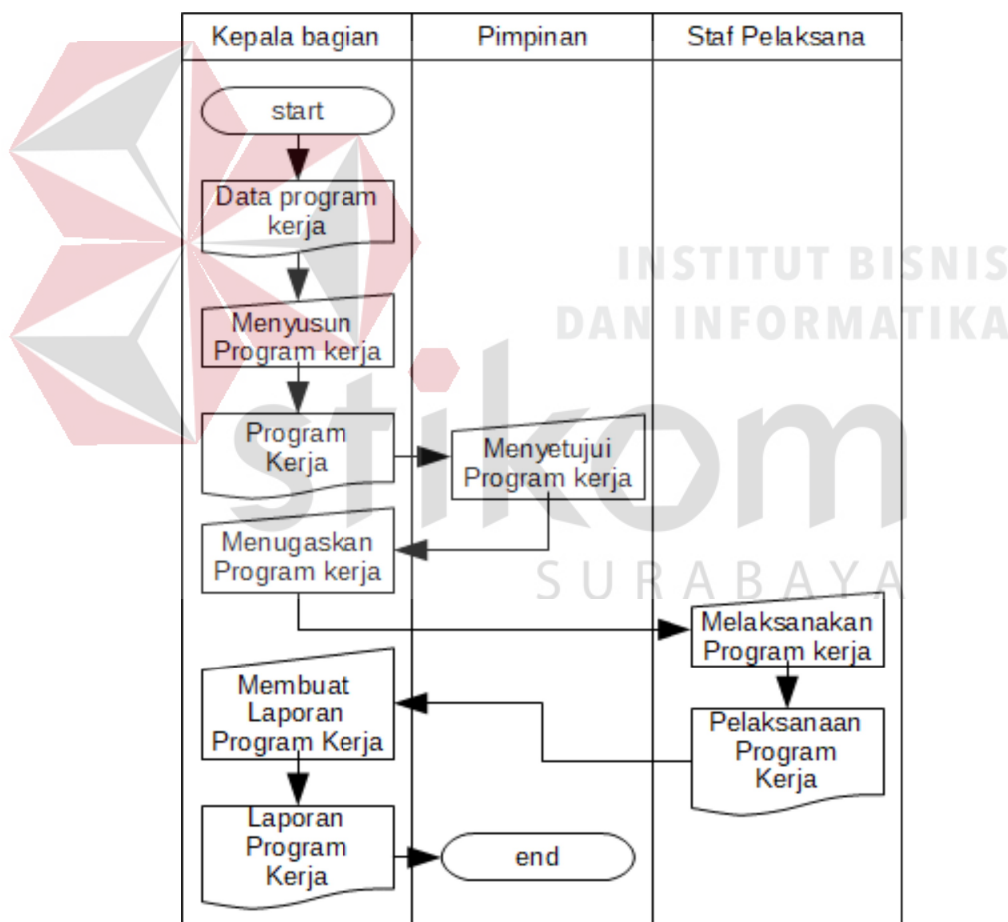
Bab ini membahas mengenai uraian dari pelaksanaan kerja praktik yang meliputi: perencanaan untuk mengumpulkan informasi, analisis untuk menghasilkan spesifikasi kebutuhan sistem yang meliputi kebutuhan fungsional sistem dan kebutuhan non-fungsional sistem, perancangan perangkat lunak yang meliputi perancangan basis data, perancangan proses, dan perancangan tampilan tatap muka, serta implementasi yang meliputi tampilan akhir aplikasi.

4.1 Perencanaan

Tahap ini bertujuan untuk mengumpulkan data yang dibutuhkan untuk melakukan analisis kebutuhan sistem. Proses ini dilakukan dengan cara diskusi dengan *stakeholder* yaitu: staf pengembangan TI, perwakilan kepala bagian, dan perwakilan pimpinan. Dari diskusi tersebut dapat digambarkan alur kegiatan pengelolaan program kerja digambarkan dalam bentuk diagram alur pada Gambar 4.1.

Masalah utama yang ditemukan adalah pimpinan membutuhkan laporan realisasi program kerja yang dikelompokkan per bagian dan per strategi dari bagian. Laporan pelaksana program kerja ini dihasilkan dari data realisasi program kerja yang lalu dilakukan proses perhitungan bobot dan kinerja.

Proses pembuatan laporan realisasi program kerja membutuhkan data pelaksanaan program kerja. Data realisasi program kerja tersebut didapatkan dari realisasi yang dilakukan oleh staf pelaksana. Staf pelaksana harus dapat menyimpan data pelaksanaan program kerja yang telah dibebankan kepada staf tersebut. Agar memudahkan dalam pengisian data, staf pelaksana membutuhkan data rencana program kerja sebagai pembanding. Selain itu dalam pengisian realisasi program kerja, terdapat data periode pelaporan program kerja yang digunakan untuk mencatat perkembangan pelaksanaan program kerja.



Gambar 4.1 Document Flow

Proses mengelola data pelaksanaan program kerja membutuhkan data rencana program kerja. Data rencana program kerja tersebut didapatkan dari rencana program kerja yang disusun oleh kepala bagian. Rencana program kerja ini meliputi strategi perusahaan yang akan dicapai, detail aktivitas, staf penanggung jawab, indikator capaian, waktu pelaksanaan, dan anggaran.

Strategi program kerja dibutuhkan dalam proses mengelola data rencana program kerja dan pengelolaan strategi program kerja dilakukan oleh sekretaris. Data strategi memiliki sasaran, dan data sasaran memiliki tujuan. Selain data strategi sekretaris juga mengelola data periode pelaporan program kerja yang dibutuhkan dalam proses pengelolaan realisasi program kerja.

Berdasarkan data-data yang telah didapatkan dapat disimpulkan bahwa sistem akan memiliki empat aktor, yaitu: sekretaris, kepala bagian, staf pelaksana, dan pimpinan dengan penjelasan pada Tabel 4.1.

Tabel 4.1 Kebutuhan Pengguna

Aktor	Tugas	Kebutuhan Data
Sekretaris	Mengelola tujuan, sasaran, dan strategi	1. Data tujuan 2. Data sasaran 3. Data strategi
	Mengelola periode	1. Data periode
Kepala bagian	Mengelola program kerja	1. Data strategi 2. Data program kerja
	Mengawasi pelaksanaan program kerja	1. Informasi program kerja 2. Informasi pelaksanaan program kerja
Staf pelaksana	Melaksanakan program kerja	1. Data pelaksanaan program kerja 2. Informasi periode 3. Informasi pelaksanaan program kerja

Aktor	Tugas	Kebutuhan Data
Pimpinan	Mengawasi pelaksanaan program kerja	1. Informasi bagian 2. Informasi program kerja 3. Informasi pelaksanaan program kerja
	Menerima laporan pelaksanaan program kerja	1. Informasi bagian 2. Informasi program kerja 3. Informasi pelaksanaan program kerja

4.2 Analisis

Tahap ini bertujuan untuk menghasilkan spesifikasi kebutuhan sistem. Spesifikasi kebutuhan yang dihasilkan terdiri dari kebutuhan fungsional sistem dan kebutuhan non-fungsional sistem.

4.2.1 Kebutuhan Fungsional Sistem

Berdasarkan hasil analisis kebutuhan yang telah dilakukan, dapat ditentukan sejumlah kebutuhan fungsional yang perlu dimiliki sistem untuk memenuhi kebutuhan *stakeholder*. Kebutuhan fungsional sistem diuraikan pada Tabel 4.2.

Tabel 4.2 Kebutuhan Fungsional Sistem

Aktor	Tugas	Fungsional
Sekretaris	Mengelola tujuan, sasaran, dan strategi	1. Tambah data tujuan 2. Ubah data tujuan 3. Hapus data tujuan 4. Tambah data sasaran 5. Ubah data sasaran 6. Hapus data sasaran 7. Tambah data strategi 8. Ubah data strategi 9. Hapus data strategi
	Mengelola periode	1. Tambah data periode 2. Aktivasi periode

Aktor	Tugas	Fungsional
Kepala bagian	Mengelola program kerja	1. Tambah data program kerja 2. Ubah data program kerja 3. Hapus data program kerja
	Mengawasi pelaksanaan program kerja	Lihat informasi realisasi program kerja bagian
Staf pelaksana	Melaksanakan program kerja	1. Simpan data realisasi 2. Ubah data realisasi
Pimpinan	Mengawasi pelaksanaan program kerja	Lihat informasi realisasi program kerja
	Menerima laporan pelaksanaan program kerja	1. Terima laporan realisasi program kerja 2. Terima laporan realisasi program kerja bagian

Bobot pelaksanaan program kerja dihitung menggunakan skala *Likert* dengan 4 poin seperti yang dijelaskan pada Tabel 4.3. Perhitungan bobot pelaksanaan program kerja terdiri dari waktu, capaian, serta anggaran.

Tabel 4.3 Skala *Likert* Penilaian Pelaksanaan Program Kerja

Jawaban	Nilai
<i>Outstanding</i>	4
<i>Meet Expectation</i>	3
<i>Acceptable</i>	2
<i>Unacceptable</i>	1

Ketentuan dari perhitungan bobot waktu, bobot capaian, serta bobot anggaran tersebut dijelaskan secara berturut-urut pada Tabel 4.4, Tabel 4.5, serta Tabel 4.6.

Tabel 4.4 Perhitungan Bobot Waktu

Nilai	Kriteria
<i>Outstanding</i>	≤ -1 bulan

Nilai	Kriteria
<i>Meet Expectation</i>	> -1 bulan s/d ≤ rencana
<i>Acceptable</i>	> rencana s/d ≤ +2 bulan
<i>Unacceptable</i>	> +2 bulan

Ketentuan dari perhitungan bobot waktu, bobot capaian, serta bobot anggaran tersebut dijelaskan secara berturut-urut pada Tabel 4.4, Tabel 4.5, serta Tabel 4.6.

Tabel 4.5 Perhitungan Bobot Indikator Capaian

Nilai	Kriteria	
	Membesar	Mengecil
<i>Outstanding</i>	> 100%	< 100%
<i>Meet Expectation</i>	100%	100%
<i>Acceptable</i>	< 100% s/d 90%	> 100% s/d 110%
<i>Unacceptable</i>	< 90%	> 110%

Ketentuan dari perhitungan bobot waktu, bobot capaian, serta bobot anggaran tersebut dijelaskan secara berturut-urut pada Tabel 4.4, Tabel 4.5, serta Tabel 4.6.

Tabel 4.6 Perhitungan Bobot Anggaran

Nilai	Kriteria
<i>Outstanding</i>	80% s/d 100%
<i>Meet Expectation</i>	> 80% s/d 90%, atau > 100% s/d 110%
<i>Acceptable</i>	< 80%
<i>Unacceptable</i>	> 110%

Perhitungan kinerja pelaksanaan program kerja dilakukan dengan rumus:

$$(\text{bobot waktu}) \times 20\% + (\text{bobot capaian}) \times 50\% + (\text{bobot anggaran}) \times 30\%$$

4.2.2 Kebutuhan Non-fungsional Sistem

Selain kebutuhan fungsional, didapatkan juga sejumlah kebutuhan non-fungsional dari *stakeholder*. Tujuan dari kebutuhan non-fungsional ini adalah untuk memenuhi standar atau peraturan tertentu perusahaan, meningkatkan keamanan, dan/atau memudahkan pengguna dalam menggunakan sistem. Uraian kebutuhan non-fungsional dapat dilihat pada Tabel 4.7.

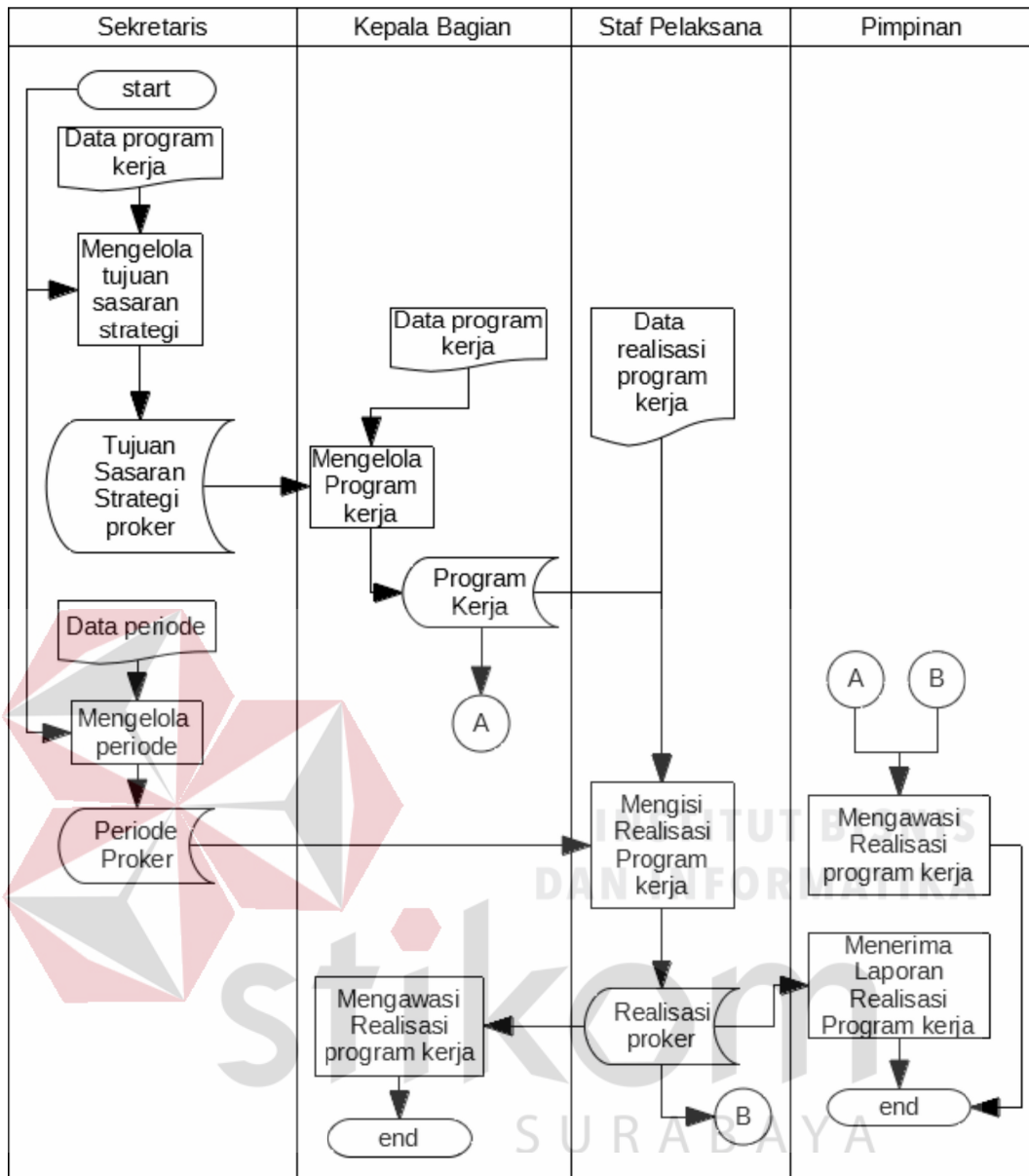
Tabel 4.7 Kebutuhan Non-fungsional Sistem

Aktor	Fungsi	Kebutuhan
Semua aktor	Semua fungsi	Perihal keamanan. Tiap-tiap aktor hanya dapat menggunakan fungsi aplikasi dari masing-masing <i>user role</i> .

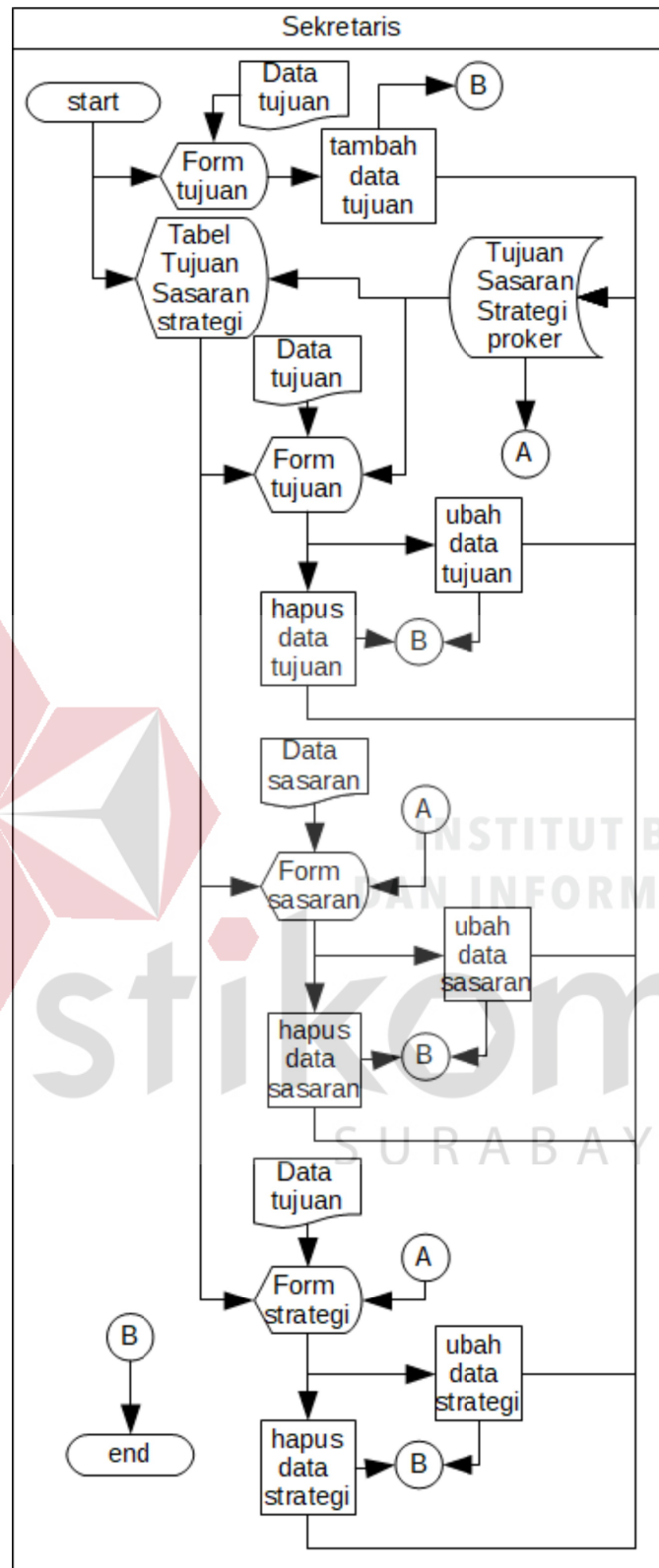
4.3 Perancangan

Pada tahap ini dilakukan proses perancang sistem yang bertujuan untuk menghasilkan desain atau rancangan sistem yang akan digunakan untuk membangun sistem yang meliputi: rancangan proses yang digunakan untuk membangun alur proses pada sistem, rancangan basis data yang digunakan untuk membangun basis data yang digunakan oleh sistem, dan rancangan tampilan tatap muka yang digunakan untuk membangun tampilan sistem.

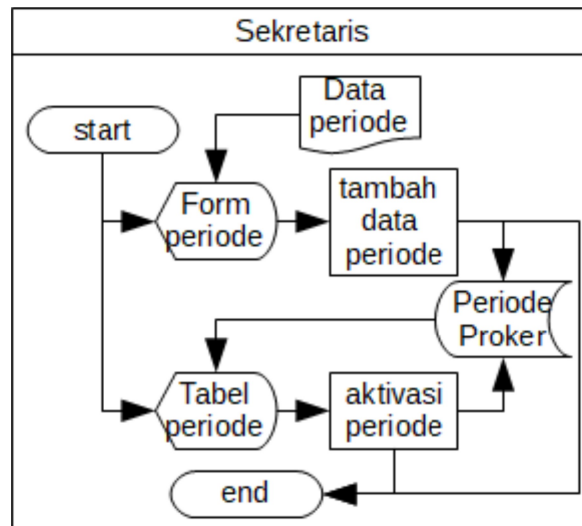
Alur sistem secara garis besar terdapat pada Gambar 4.2 dengan uraian alur tiap-tiap fungsi pada Gambar 4.3, Gambar 4.4, Gambar 4.5, Gambar 4.6, Gambar 4.7, Gambar 4.8, dan Gambar 4.9.



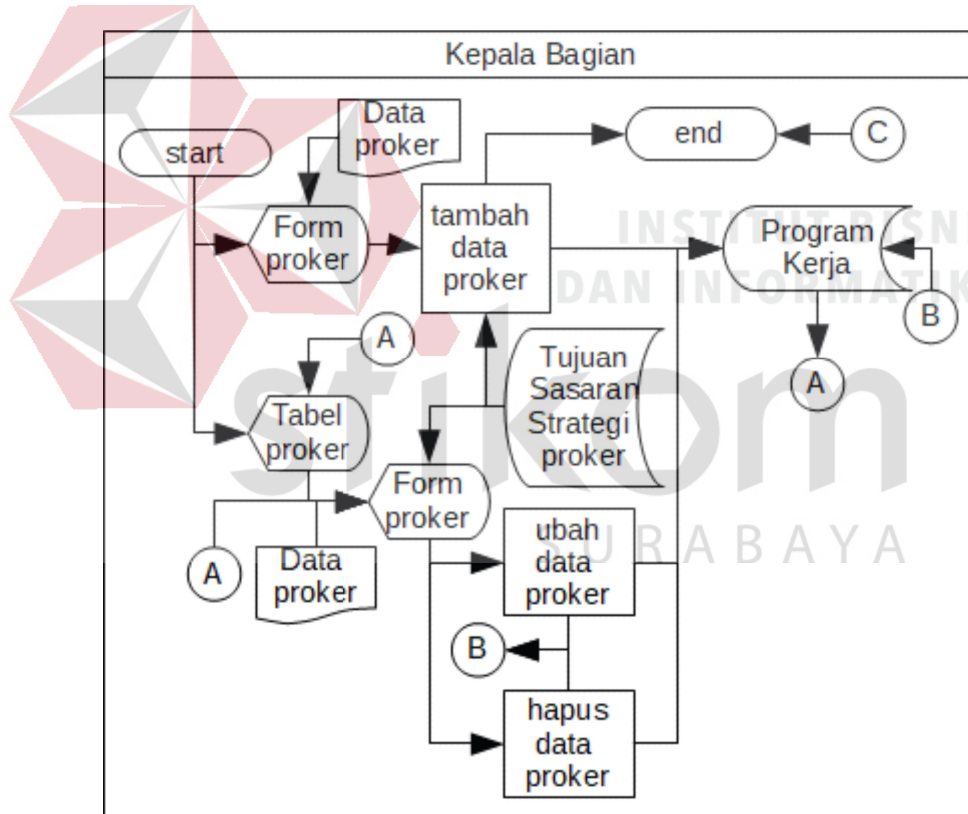
Gambar 4.2 *System Flow* Aplikasi Pengelolaan Program Kerja



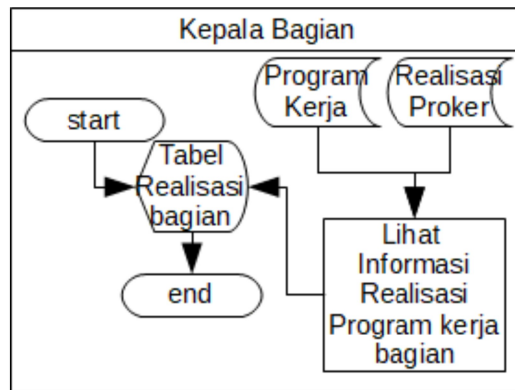
Gambar 4.3 *Flowchart* Mengelola Tujuan, Sasaran, Strategi



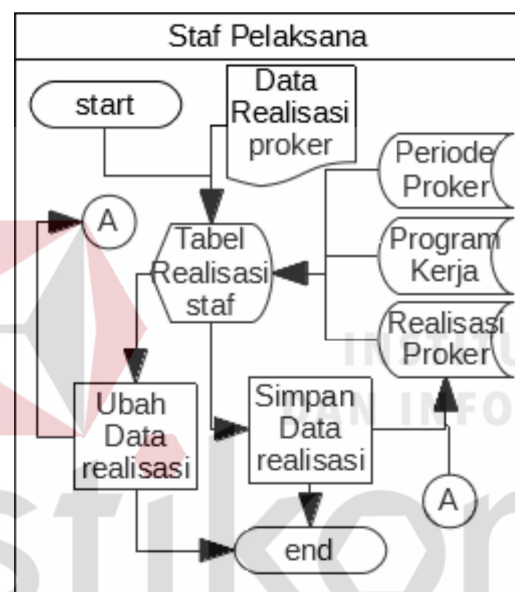
Gambar 4.4 *Flowchart* Mengelola Periode



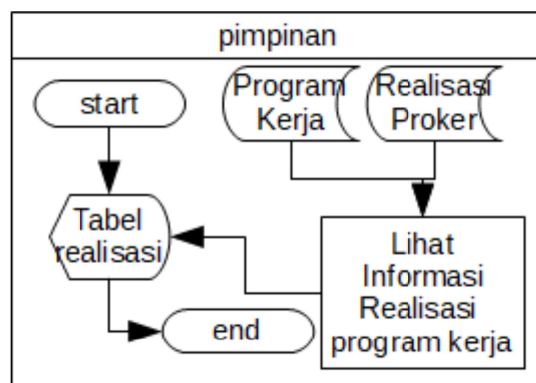
Gambar 4.5 *Flowchart* Mengelola Program Kerja



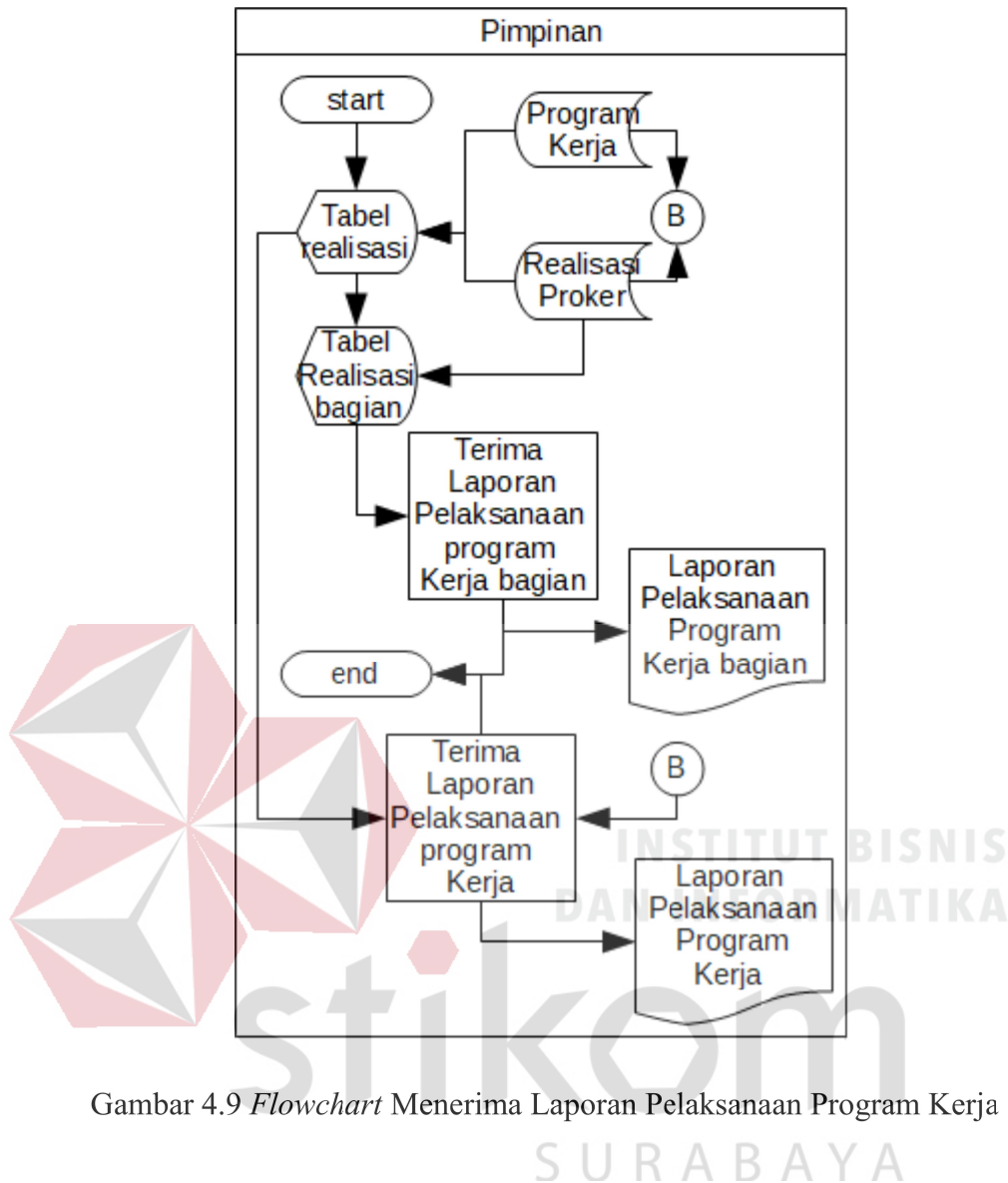
Gambar 4.6 *Flowchart* Mengawasi Realisasi Program Kerja



Gambar 4.7 *Flowchart* Mengisi Realisasi Program Kerja



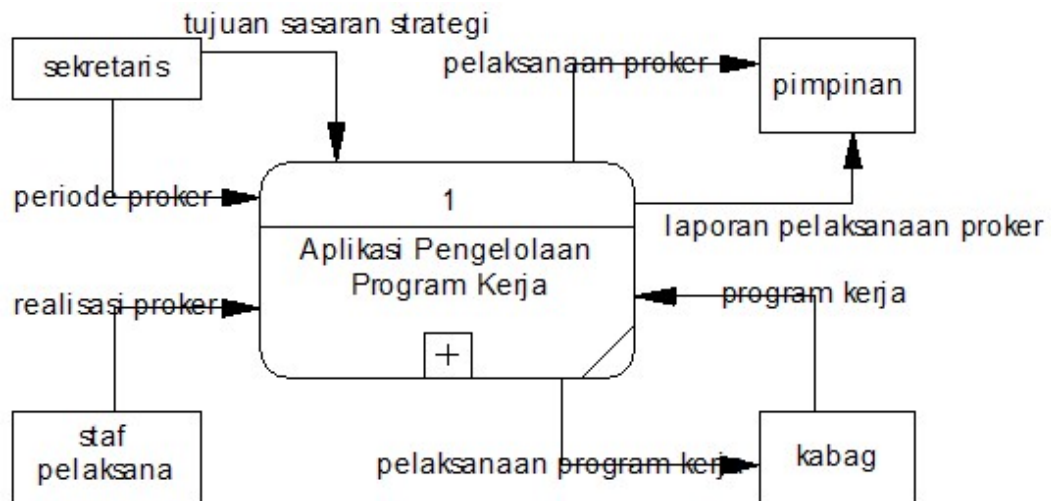
Gambar 4.8 *Flowchart* Mengawasi Pelaksanaan Program Kerja



Gambar 4.9 Flowchart Menerima Laporan Pelaksanaan Program Kerja

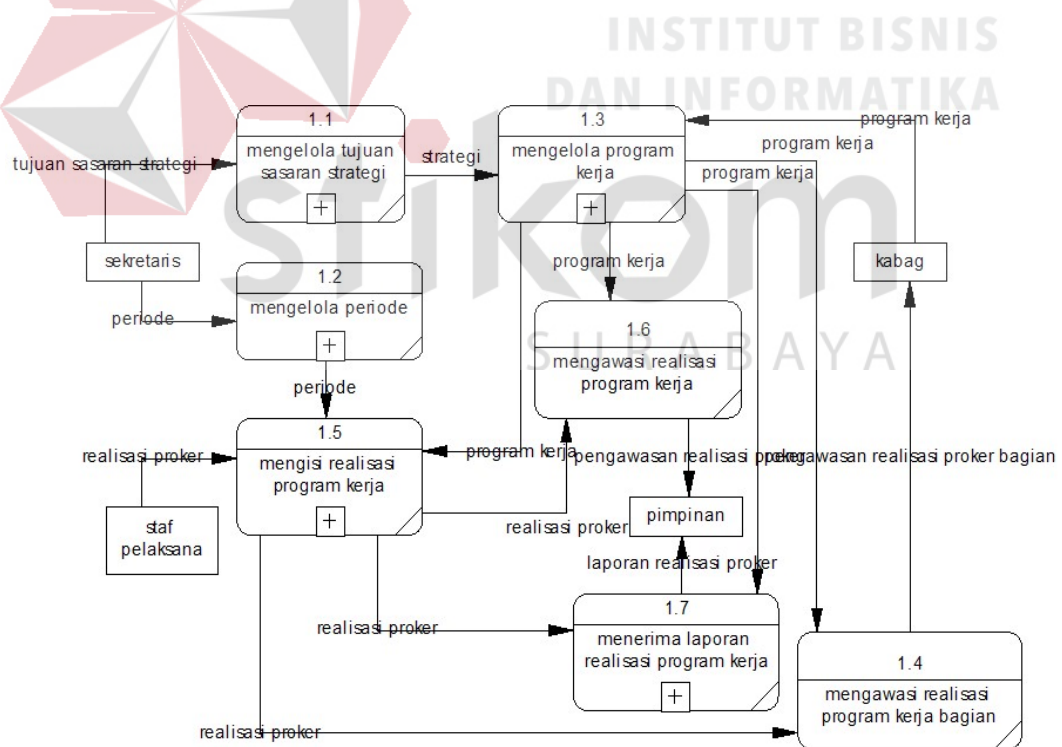
4.3.1 Perancangan Proses

Bagian ini akan membahas tentang perancang proses sistem. Tahapan proses ini dimulai dari proses pembuatan *Context Diagram* (CD) seperti yang terdapat pada Gambar 4.10. CD kemudian diuraikan menjadi *Data Flow Diagram* (DFD). DFD menggambarkan proses-proses yang terdapat pada sistem beserta alur data di, dari, dan keluar sistem. DFD memiliki level, semakin tinggi level, semakin detail alur proses yang digambarkan.

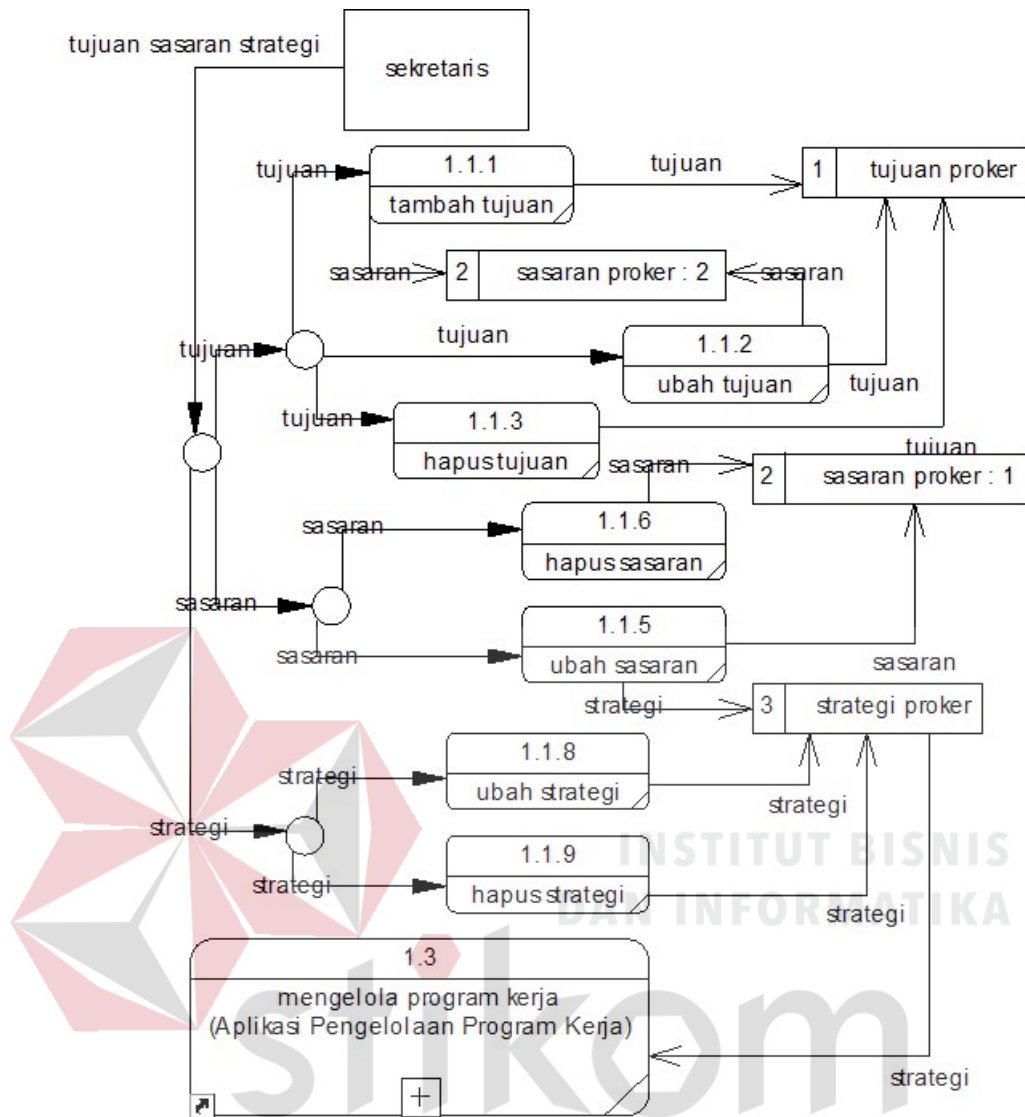


Gambar 4.10 Context Diagram

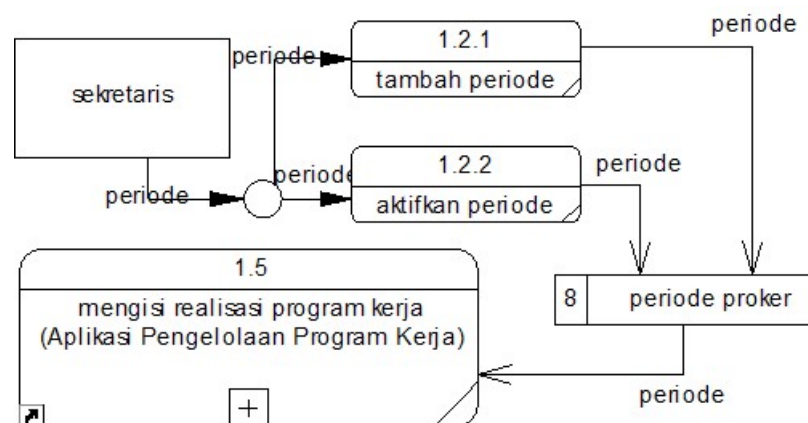
DFD Level 0, yang merupakan hasil dari CD dapat dilihat pada Gambar 4.11. DFD Level 1 yang merupakan hasil dari DFD Level 0 dapat dilihat pada Gambar 4.12, Gambar 4.13, Gambar 4.14, Gambar 4.15, dan Gambar 4.16.



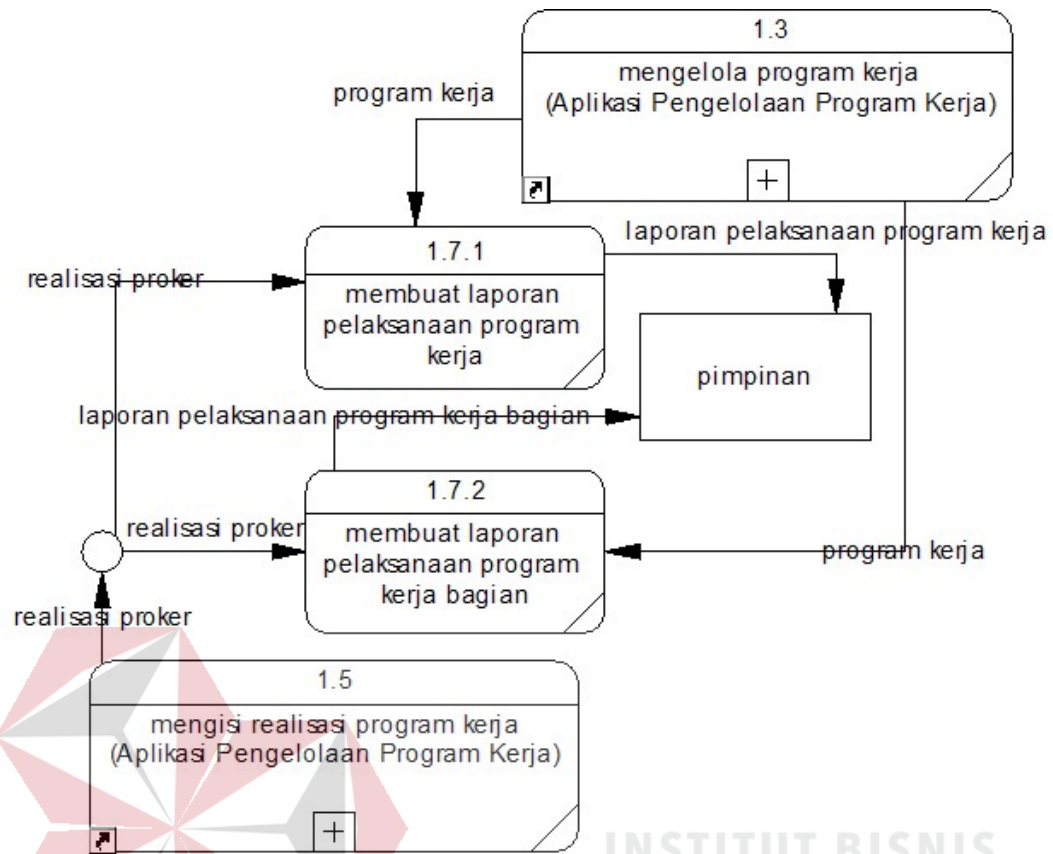
Gambar 4.11 DFD Level 0



Gambar 4.12 DFD Level 1 Mengelola Tujuan Sasaran Strategi



Gambar 4.13 DFD Level 1 Mengelola Periode

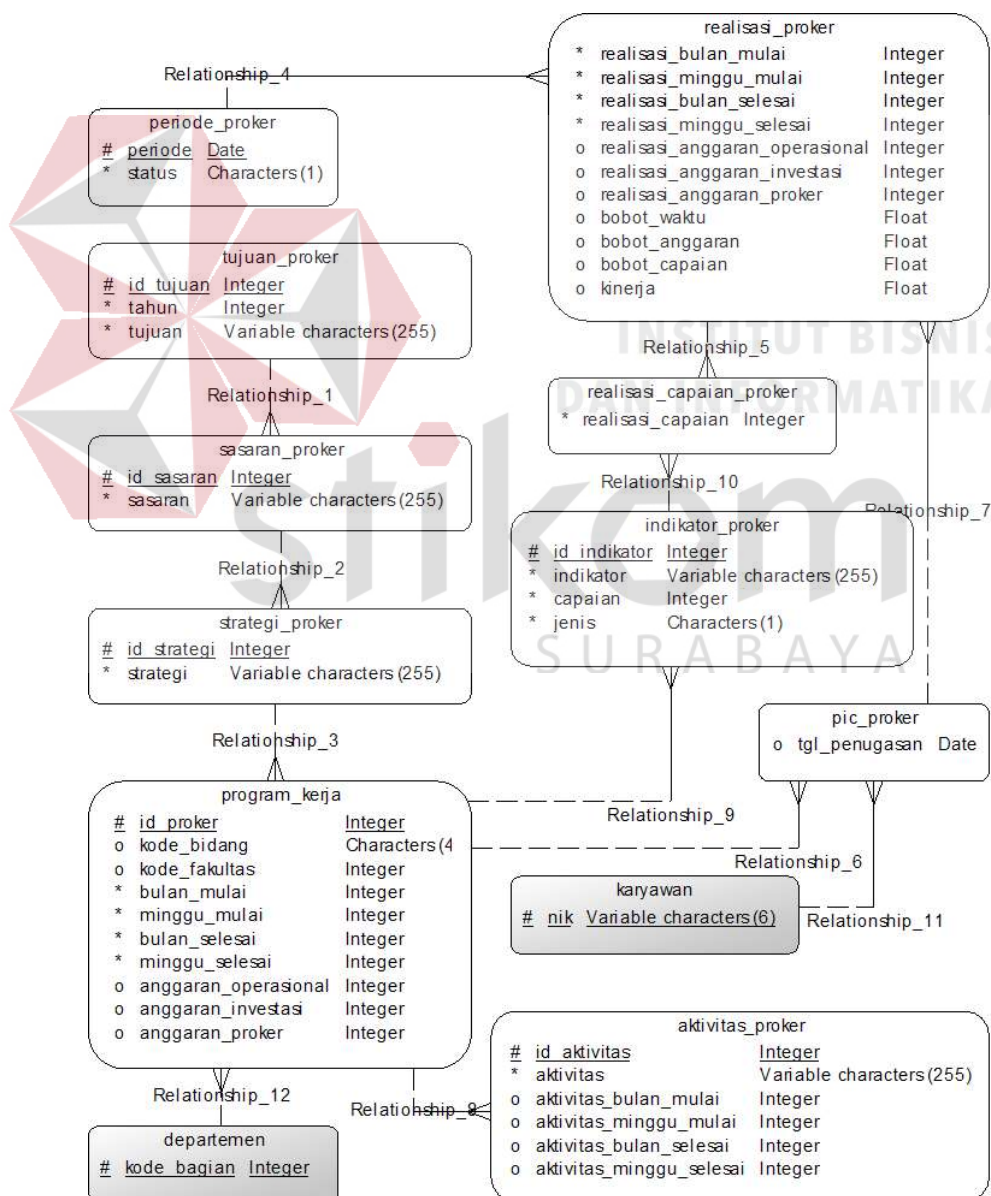


Gambar 4.16 DFD Level 1 Menerima Laporan Realisasi Program Kerja

4.3.2 Perancangan Basis Data

Bagian ini akan membahas tentang perancangan basis data yang kemudian akan digunakan oleh sistem untuk menyimpan dan mengambil data. Perancangan basis data ini akan menggunakan E-R Diagram dengan tahapan dimulai dari pembuatan *Conceptual Data Modeling Diagram* (CDM Diagram), yang lalu diproses menjadi *Physical Data Modeling Diagram* (PDM Diagram), yang lalu diproses menjadi *script* untuk menghasilkan tabel-tabel di *Database Management System* (DBMS). Tabel-tabel inilah yang kemudian akan menyimpan data-data yang digunakan oleh sistem.

CDM Diagram, yang dapat dilihat pada Gambar 4.17, berisi sejumlah entitas dengan atribut-atribut beserta relasi antar entitas tersebut. Entitas tersebut merupakan hasil *export data* dari DFD yang telah dibuat. Dapat dilihat bahwa terdapat sejumlah entitas karyawan dan bagian yang merupakan tabel yang sudah ada di DBMS PPTI dan atribut yang terdapat pada entitas-entitas tersebut hanya atribut yang akan digunakan oleh sistem yang akan dibangun. CDM Diagram kemudian diproses menjadi PDM Diagram yang dapat dilihat pada Gambar 4.18.



Gambar 4.17 Conceptual Data Modeling Diagram

Tabel 4.8 Struktur Tabel Tujuan Program Kerja

Nama Tabel	TUJUAN_PROKER	
Deskripsi	Berfungsi untuk menyimpan data tujuan program kerja	
Nama Kolom	Tipe Data	Constraint
ID_TUJUAN	integer	PK, AUTO INCREMENT
TAHUN	integer	NOT NULL
TUJUAN	varchar(255)	NOT NULL

Tabel 4.9 Struktur Tabel Sasaran Program Kerja

Nama Tabel	SASARAN_PROKER	
Deskripsi	Berfungsi untuk menyimpan data sasaran program kerja	
Nama Kolom	Tipe Data	Constraint
ID_SASARAN	integer	PK, AUTO INCREMENT
ID_TUJUAN	integer	FK, NOT NULL
SASARAN	varchar(255)	NOT NULL

Tabel 4.10 Struktur Tabel Strategi Program Kerja

Nama Tabel	STRATEGI_PROKER	
Deskripsi	Berfungsi untuk menyimpan data strategi program kerja	
Nama Kolom	Tipe Data	Constraint
ID_STRATEGI	integer	PK, AUTO INCREMENT
ID_SASARAN	integer	FK, NOT NULL
STRATEGI	varchar(255)	NOT NULL

Tabel 4.11 Struktur Tabel Periode Pelaporan Program Kerja

Nama Tabel	PERIODE_PROKER	
Deskripsi	Berfungsi untuk menyimpan data periode pelaporan program kerja	
Nama Kolom	Tipe Data	Constraint
PERIODE	date	PK
STATUS	char(1)	NOT NULL

Tabel 4.12 Struktur Tabel Program Kerja

Nama Tabel	PROGRAM_KERJA	
Deskripsi	Berfungsi untuk menyimpan data rencana program kerja	
Nama Kolom	Tipe Data	Constraint
ID_PROKER	integer	PK, AUTO INCREMENT

Nama Tabel	PROGRAM_KERJA	
Deskripsi	Berfungsi untuk menyimpan data rencana program kerja	
Nama Kolom	Tipe Data	Constraint
ID_STRATEGI	integer	FK, NOT NULL
KODE_BAGIAN	number(2)	FK, NOT NULL
KODE_BIDANG	char(4)	FK, NOT NULL
KODE_FAKULTAS	integer	
BULAN_MULAI	integer	
MINGGU_MULAI	integer	
BULAN_SELESAI	integer	
MINGGU_SELESAI	integer	
ANGGARAN_OPERASIONAL	integer	
ANGGARAN_INVESTASI	integer	
ANGGARAN_PROKER	integer	

Tabel 4.13 Struktur Tabel Indikator Program Kerja

Nama Tabel	INDIKATOR_PROKER	
Deskripsi	Berfungsi untuk menyimpan data indikator program kerja	
Nama Kolom	Tipe Data	Constraint
ID_INDIKATOR	integer	PK, AUTO INCREMENT
ID_PROKER	integer	FK
INDIKATOR	varchar(255)	NOT NULL
CAPAIAN	integer	NOT NULL
JENIS	char(1)	NOT NULL

Tabel 4.14 Struktur Tabel Aktivitas Program Kerja

Nama Tabel	AKTIVITAS_PROKER	
Deskripsi	Berfungsi untuk menyimpan data aktivitas program kerja	
Nama Kolom	Tipe Data	Constraint
ID_AKTIVITAS	integer	PK, AUTO INCREMENT
ID_PROKER	integer	FK
AKTIVITAS	varchar(255)	NOT NULL
AKTIVITAS_BULAN_MULAI	integer	

Nama Tabel	AKTIVITAS_PROKER	
Deskripsi	Berfungsi untuk menyimpan data aktivitas program kerja	
Nama Kolom	Tipe Data	Constraint
AKTIVITAS_MINGGU_MULAI	integer	
AKTIVITAS_BULAN_SELESAI	integer	
AKTIVITAS_MINGGU_SELESAI	integer	

Tabel 4.15 Struktur Tabel PIC Program Kerja

Nama Tabel	PIC_PROKER	
Deskripsi	Berfungsi untuk menyimpan data penanggung jawab program kerja	
Nama Kolom	Tipe Data	Constraint
ID_PROKER	integer	PK, FK
NIK	varchar(6)	PK, FK
TGL_PENUGASAN	date	

Tabel 4.16 Struktur Tabel Realisasi Program Kerja

Nama Tabel	REALISASI_PROKER	
Deskripsi	Berfungsi untuk menyimpan data realisasi program kerja	
Nama Kolom	Tipe Data	Constraint
PERIODE	date	PK, FK
ID_PROKER	integer	PK, FK
NIK	varchar	PK, FK
REALISASI_BULAN_MULAI	integer	
REALISASI_MINGGU_MULAI	integer	
REALISASI_BULAN_SELESAI	integer	
REALISASI_MINGGU_SELESAI	integer	
REALISASI_ANGGARAN_OPERASIONAL	integer	
REALISASI_ANGGARAN_INVESTASI	integer	
REALISASI_ANGGARAN_PROKER	integer	
BOBOT_WAKTU	float	
BOBOT_CAPAIAN	float	
BOBOT_ANGGARAN	float	
KINERJA	float	

Tabel 4.17 Struktur Tabel Realisasi Capaian Program Kerja

Nama Tabel	REALISASI_CAPAIAN_PROKER	
Deskripsi	Berfungsi untuk menyimpan data realisasi capaian program kerja	
Nama Kolom	Tipe Data	Constraint
ID_INDIKATOR	integer	PK, FK
PERIODE	date	PK, FK
ID_PROKER	integer	PK, FK
NIK	varchar(6)	PK, FK
REALISASI_CAPAIAN	number(8,2)	

4.3.3 Perancangan Tampilan Tatap Muka

Bagian ini membahas tentang rencana tampilan dari aplikasi. Aplikasi pengelolaan program kerja ini akan memiliki sejumlah tampilan *user interface*. Tampilan ini yang kemudian akan dilihat langsung oleh pengguna ketika menggunakan aplikasi ini. Aplikasi akan memiliki sejumlah tampilan *user interface* yang meliputi: Halaman *login*, halaman pengelolaan tujuan, sasaran, dan strategi, halaman pengelolaan periode, halaman pengelolaan program kerja, halaman pengisian realisasi program kerja, halaman pengawasan realisasi program kerja, dan halaman pengawasan realisasi program kerja bagian.

Rancangan dari *form* halaman *login* dapat dilihat pada Gambar 4.19. Pada awal sesi penggunaan aplikasi pengguna diharuskan untuk melakukan proses autentikasi. Pengguna diharuskan mengisi NIK, PIN, dan *role* kemudian menekan tombol *login* untuk melakukan proses autentikasi. Apabila identitas yang diberikan valid, maka aplikasi akan menampilkan halaman yang berisi fungsi-fungsi yang dapat digunakan oleh pengguna tersebut. Namun apabila identitas yang diberikan tidak valid aplikasi akan tetap menampilkan halaman *login* ini.

The image shows a login form titled "Login". It contains four input fields: "nik", "pin", and "role". The "role" field is a dropdown menu with a downward arrow icon. Below these fields is a "login" button.

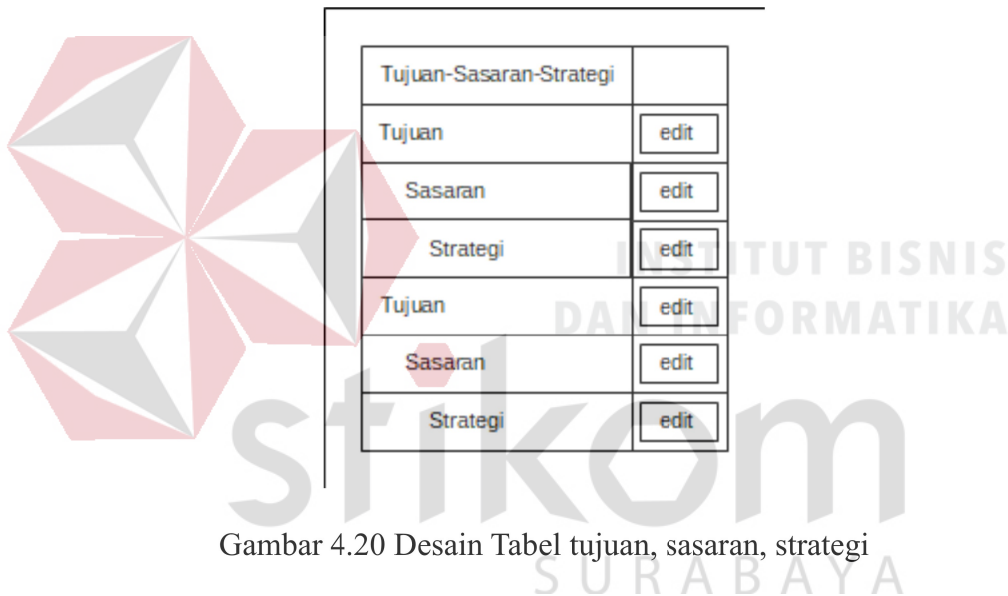
Gambar 4.19 Desain Form login

Halaman pengelolaan tujuan, sasaran, dan strategi digunakan untuk menambah, mengubah, atau menghapus data tujuan, sasaran, dan strategi. Halaman ini tersusun dari tabel yang berisi data tujuan, sasaran, dan strategi yang disusun dalam bentuk berjenjang pada sisi kiri halaman sedangkan pada sisi kanan halaman terdapat *form*. Tabel tersebut berisi data tujuan, sasaran, dan strategi, serta tombol edit untuk menjalankan fungsi ubah atau hapus tujuan, sasaran, atau strategi. Desain dari tabel terdapat pada Gambar 4.20.

Ketika melakukan fungsi tambah, ubah, atau hapus tujuan, pada sisi kanan halaman akan tampil *form* tujuan dengan desain pada Gambar 4.21. Pengguna dapat menambahkan sasaran dengan cara menekan tombol “tambah sasaran” sebanyak yang dibutuhkan yang tiap kali ditekan akan menambahkan satu isian sasaran yang akan mengubah tampilan *form* tujuan menjadi pada Gambar 4.22.

Ketika melakukan fungsi ubah atau hapus sasaran, pada sisi kanan halaman akan menampilkan *form* sasaran dengan desain pada Gambar 4.23. Pengguna dapat menambahkan strategi dengan cara menekan tombol “tambah strategi” sebanyak yang dibutuhkan yang tiap kali ditekan akan menambahkan satu isian strategi yang akan mengubah tampilan *form* sasaran menjadi pada Gambar 4.24.

Ketika melakukan fungsi ubah atau hapus strategi, pada sisi kanan halaman akan menampilkan *form* strategi dengan desain pada Gambar 4.25.

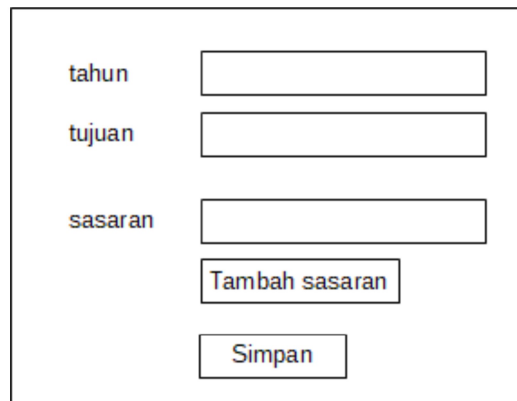


Tujuan-Sasaran-Strategi	
Tujuan	<input type="button" value="edit"/>
Sasaran	<input type="button" value="edit"/>
Strategi	<input type="button" value="edit"/>
Tujuan	<input type="button" value="edit"/>
Sasaran	<input type="button" value="edit"/>
Strategi	<input type="button" value="edit"/>

Gambar 4.20 Desain Tabel tujuan, sasaran, strategi

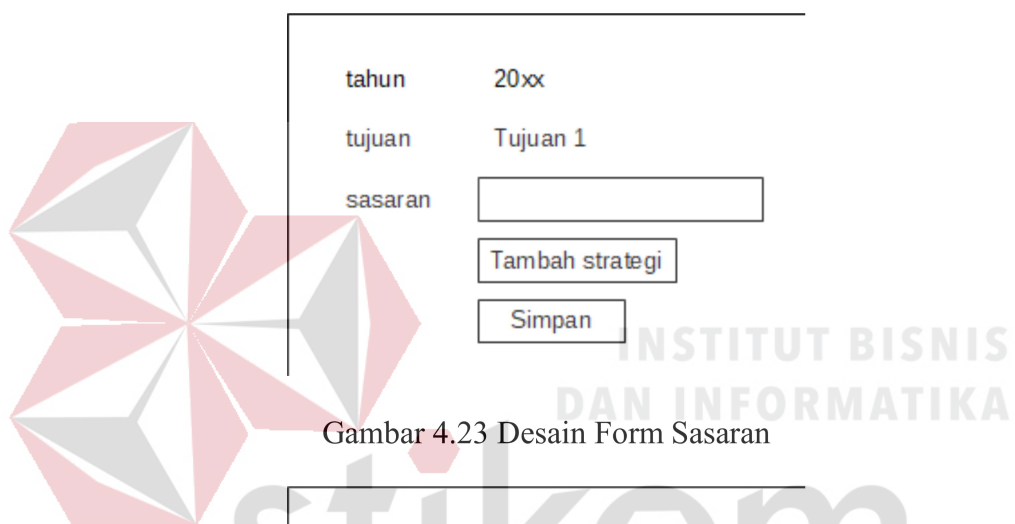
tahun	<input type="text"/>
tujuan	<input type="text"/>
	<input type="button" value="Tambah sasaran"/>
	<input type="button" value="Simpan"/>

Gambar 4.21 Desain Form Tujuan



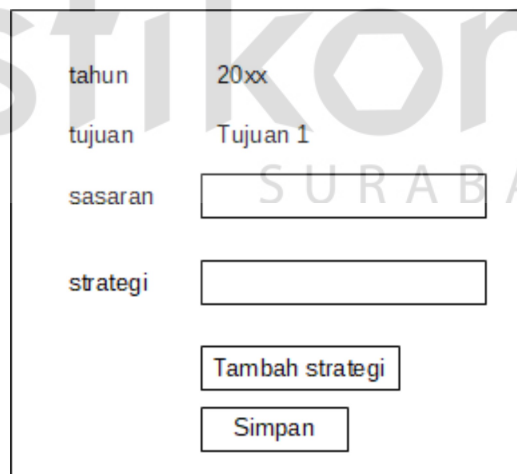
A form for adding goals. It contains three input fields labeled 'tahun', 'tujuan', and 'sasaran'. Below the 'sasaran' field is a button labeled 'Tambah sasaran', and at the bottom is a button labeled 'Simpan'.

Gambar 4.22 Desain Form Tujuan Dengan Input Sasaran



A form for adding goals. It contains three input fields labeled 'tahun', 'tujuan', and 'sasaran'. The 'tahun' field is pre-filled with '20xx' and the 'tujuan' field is pre-filled with 'Tujuan 1'. Below the 'sasaran' field is a button labeled 'Tambah strategi', and at the bottom is a button labeled 'Simpan'. A large, stylized red and white logo is visible on the left side of the form.

Gambar 4.23 Desain Form Sasaran



A form for adding goals. It contains four input fields labeled 'tahun', 'tujuan', 'sasaran', and 'strategi'. The 'tahun' field is pre-filled with '20xx' and the 'tujuan' field is pre-filled with 'Tujuan 1'. Below the 'sasaran' field is a button labeled 'Tambah strategi', and at the bottom is a button labeled 'Simpan'.

Gambar 4.24 Desain Form Sasaran Dengan Input Strategi

Form Strategy design showing fields for tahun, tujuan, sasaran, and strategi, with a Simpan button.

tahun	20xx
tujuan	Tujuan 1
sasaran	Sasaran 1
strategi	<input type="text"/>
<input type="button" value="Simpan"/>	

Gambar 4.25 Desain Form Strategi

Halaman pengelolaan periode digunakan untuk menambah dan mengaktifkan data periode pelaporan. Halaman ini tersusun dari tabel yang berisi daftar periode pelaporan program kerja yang tersimpan di *database* pada sisi kiri di mana pengguna dapat mengaktifkan periode yang dikehendaki, sedangkan pada sisi kanan berisi panel yang menampilkan periode aktif dan *form* yang digunakan untuk menambahkan data periode baru. Desain tabel dan *form* tersebut dapat dilihat pada Gambar 4.26 dan Gambar 4.27.

periode	status	
20xx-02	Tidak Aktif	<input type="button" value="aktifkan"/>
20xx-03	Tidak Aktif	<input type="button" value="aktifkan"/>
20xx-04	Aktif	

Gambar 4.26 Desain Tabel Periode

Form Period design showing a field for periode and a Simpan button.

periode	<input type="text"/>
<input type="button" value="Simpan"/>	

Gambar 4.27 Desain Form Periode

Halaman ini digunakan untuk menambah, mengubah, dan menghapus data program kerja. Sisi atas halaman ini berisi *form* untuk menambah, mengubah, atau menghapus data program kerja. Sedangkan pada sisi bawah halaman ini berisi tabel program kerja untuk periode tahun yang sedang aktif. Desain tabel dan *form* dapat dilihat pada Gambar 4.28 dan Gambar 4.29.

	PIC	Rencana		
		Waktu	Indikator	Anggaran
[T] Tujuan [S] Sasaran [R] Strategi [A] Aktivitas 1 [A] Aktivitas 2 [A] Aktivitas 3	1. Bud 2. Abd 3. Sti	1.1-2.3	A >= 2	[P] 100 [O] 100 [I] 100
			B <= 2	

Gambar 4.28 Desain Tabel Program Kerja

bidang

bagian

Bagian A & B

fakultas

☐ -
☐ FTI
☐ FEB

tahun

tujuan

sasaran

strategi

pic

waktu

ANGGARAN

operasional

proker

investasi

simpan

AKTIVITAS

Tambah aktivitas

INDIKATOR

Tambah indikator

Gambar 4.29 Desain Form Program Kerja

bidang

bagian

fakultas ☐ - ☐ FTI ☐ FEB

tahun

tujuan

sasaran

strategi

pic

waktu

ANGGARAN

operasional

proker

investasi

simpan

AKTIVITAS

pic

waktu

Tambah aktivitas

INDIKATOR

indikator

target

jenis

Tambah indikator

Gambar 4.30 Desain Form Program Kerja Dengan Indikator dan Aktivitas

Halaman pengisian realisasi program kerja berisi tabel program kerja yang ditugaskan kepada pengguna dan juga, apabila ada, realisasi dari program kerja tersebut. Desain tabel dapat dilihat pada Gambar 4.31.

	PIC	Rencana			Realisasi				
		Waktu	Indikator	Anggaran	Waktu	Indikator		Anggaran	
						base		base	
[T] Tujuan [S] Sasaran [R] Strategi [A] Aktivitas 1 [A] Aktivitas 2 [A] Aktivitas 3	1. Bud 2. Abd 3. Sti	1.1- 2.3	A >= 2	[P] 100 [O] 100 [I] 100	<input type="text"/> <input type="text"/>	1	<input type="text"/>	[P] 0 [O] 100 [I] 40	[P] <input type="text"/> [O] <input type="text"/> [I] <input type="text"/>
			B <= 2		<input type="text"/> <input type="text"/>	4	<input type="text"/>		

Gambar 4.31 Desain Tabel Realisasi Program Kerja

Halaman pengawasan realisasi program kerja berisi tabel rekap pelaksanaan program kerja yang dikelompokkan per bagian. Halaman ini tampil ketika pengguna sebagai pimpinan melakukan fungsi mengawasi realisasi program kerja.

Pada halaman ini terdapat tombol untuk menghasilkan *file pdf* dari tabel tersebut. Selain itu pada tiap-tiap baris tabel terdapat tombol “detail” untuk menampilkan tabel rekap pelaksanaan program kerja dari bagian tersebut. Desain tabel dan tabel detail dapat dilihat pada Gambar 4.32.



Bagian	Kepala Bagian	Realisasi Program Kerja			Kinerja
		waktu	indikator	anggaran	
Bagian A	Samsul Kur	0.2	0.2	0.1	0.5
Bagian B	Agus Maskur	0.4	0.2	0	0.6

Gambar 4.32 Desain Tabel Pengawasan Pelaksanaan Program Kerja

Halaman pengawasan realisasi program kerja bagian berisi tabel rekap pelaksanaan program kerja dari suatu bagian. Halaman ini tampil ketika pengguna sebagai pimpinan menekan tombol “detail” pada halaman pengawasan realisasi program kerja, atau pengguna sebagai kepala bagian melakukan fungsi mengawasi realisasi program kerja bagian yang mana hanya akan menampilkan informasi dari realisasi program kerja dari bagian pengguna tersebut.

Pada halaman ini terdapat tombol “pdf” untuk menghasilkan *file* PDF dari tabel tersebut. Selain itu pada tiap-tiap baris tabel terdapat tombol “detail” untuk menampilkan detail tabel rekap pelaksanaan program kerja dari bagian tersebut. Pada tabel tersebut juga terdapat tombol “pdf” untuk menghasilkan *file* PDF dari tabel detail tersebut. Desain tabel dan tabel detail dapat dilihat pada Gambar 4.33.

Realisasi Program Kerja Bagian A Periode 20xx-04							
	PIC	Rencana			Realisasi		
		Waktu	Indikator	Anggaran	Waktu	Indikator	Anggaran
[T] Tujuan	1. Bud 2. Abd 3. Sti	1.1- 2.3	A \geq 2	[P] 100 [O] 100 [I] 100	1.1- 2.4	1	[P] 0 [O] 100 [I] 40
[S] Sasaran			B \leq 2			4	
[R] Strategi							
[A] Aktivitas 1							
[A] Aktivitas 2							
[A] Aktivitas 3							

Gambar 4.33 Desain Tabel Pengawasan Pelaksanaan Program Kerja Bagian

PDF laporan realisasi program kerja merupakan keluaran dari aplikasi yang ditujukan untuk pengguna pimpinan. Laporan ini berisi informasi realisasi pelaksanaan program kerja yang dikelompokkan berdasarkan bagian. Desain laporan dapat dilihat pada Gambar 4.34.

Laporan Realisasi Program Kerja
Periode 20xx-04

Bagian	Kepala Bagian	Realisasi Program Kerja			Kinerja
		waktu	indikator	anggaran	
Bagian A	Samsul Kur	0.2	0.2	0.1	0.5
Bagian B	Agus Maskur	0.4	0.2	0	0.6
Bagian C	Samsul Kur	0.2	0.2	0.1	0.5
Bagian D	Agus Maskur	0.4	0.2	0	0.6
Bagian E	Samsul Kur	0.2	0.2	0.1	0.5
Bagian F	Agus Maskur	0.4	0.2	0	0.6
Bagian G	Agus Maskur	0.4	0.2	0	0.6
Bagian H	Samsul Kur	0.2	0.2	0.1	0.5
Bagian I	Agus Maskur	0.4	0.2	0	0.6

Gambar 4.34 Desain PDF Laporan Realisasi Program Kerja

PDF laporan detail realisasi program kerja merupakan keluaran dari aplikasi yang ditujukan untuk pengguna pimpinan. Laporan ini berisi informasi realisasi pelaksanaan program kerja dari salah satu bagian Stikom Surabaya. Desain laporan dapat dilihat pada Gambar 4.35.

Laporan Realisasi Program Kerja Bagian A
Periode 20xx-04

Total anggaran [P] 100
[O] 100
[I] 100

	PIC	Rencana			Realisasi		
		Waktu	Indikator	Anggaran	Waktu	Indikator	Anggaran
[T] Tujuan [S] Sasaran [R] Strategi [A] Aktivitas 1 [A] Aktivitas 2 [A] Aktivitas 3	1. Bud 2. Abd 3. Sti	1.1- 2.3	A >= 2	[P] 100 [O] 100 [I] 100	1.1- 2.4	1	[P] 0 [O] 100 [I] 40
			B <= 2			4	

Gambar 4.35 Desain PDF Laporan Pelaksanaan Program Kerja Bagian

4.4 Implementasi

Pada tahap ini akan dibahas kebutuhan perangkat lunak dan perangkat keras yang dibutuhkan untuk implementasi aplikasi serta hasil dari aplikasi yang telah dirancang pada tahap perancangan. Kebutuhan tersebut dibagi menjadi dua yaitu kebutuhan *server* serta *client* yang mana *server* adalah komputer di mana aplikasi *web* ini dipasang, sedangkan *client* adalah komputer di mana pengguna menggunakan aplikasi *web* ini.

4.4.1 Kebutuhan Perangkat Lunak

Spesifikasi perangkat lunak *server* yang dibutuhkan untuk dapat memasang aplikasi ini adalah sebagai berikut:

1. OS Windows 8, Windows 10, atau Ubuntu Server 16.04.2 LTS
2. *Web Server* Apache 2.0 atau NginX 1.1.19
3. PHP 5.6.30
4. *Database* Oracle 11g

Spesifikasi kebutuhan perangkat lunak *client* yang dibutuhkan untuk mengakses sistem ini adalah sebagai berikut:

1. OS Windows 8 atau Windows 10
2. Browser Google Chrome 59 atau lebih baru atau Mozilla Firefox 52 atau lebih baru

4.4.2 Kebutuhan Perangkat Keras

Spesifikasi perangkat keras *server* yang dibutuhkan untuk dapat memasang aplikasi ini adalah sebagai berikut:

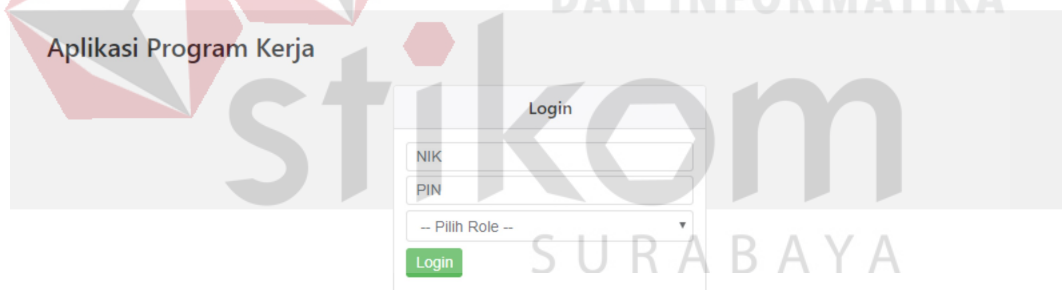
1. CPU Pentium 4 atau lebih tinggi
2. RAM 2GB atau lebih tinggi

Spesifikasi kebutuhan perangkat keras *client* yang dibutuhkan untuk mengakses sistem ini adalah sebagai berikut:

1. CPU Pentium 4 atau lebih tinggi
2. RAM 2GB atau lebih tinggi
3. Peripheral a) 1366x768 *display*
 b) Mouse
 c) Keyboard

4.4.3 Hasil

Pada awal sesi penggunaan aplikasi, pengguna akan dihadapkan pada halaman *login* seperti pada Gambar 4.36. Di sini pengguna mengisi identitas yang meliputi nik, pin, serta *role*, lalu menekan tombol “login” agar dapat menggunakan fungsi-fungsi pada aplikasi. Apabila identitas yang diberikan valid, maka halaman akan berpindah sesuai dengan *role* pengguna. Namun apabila tidak, aplikasi akan kembali menampilkan halaman *login* ini.



© 2017 Institut Bisnis dan Informatika Stikom Surabaya. All Right Reserved.

Gambar 4.36 Halaman Login

Setelah pengguna dengan *role* sekretaris *login*, aplikasi akan menampilkan halaman pengelolaan tujuan seperti pada Gambar 4.37. Secara umum untuk semua *role* pengguna, halaman terdiri dari nama aplikasi pada sudut kiri halaman, identitas pengguna dan tombol “logout” pada sudut kanan atas halaman, menu pada sisi atas yang berisi fungsi-fungsi yang dapat digunakan oleh *role* pengguna tersebut, hak cipta pada sudut kiri bawah halaman, serta bagian tengah halaman yang berbeda-beda pada tiap-tiap fungsi yang sedang dijalankan.

Aplikasi Program Kerja Yurine Dwi Andita Sucahyo [Logout](#)

Tujuan-Sasaran-Strategi Periode Pelaporan

Tujuan-Sasaran-Strategi	
[T] Menghasilkan dan menyebarluaskan karya pengembangan dan karya inovatif Ipteks	Edit
[S] Publikasi karya Ipteks secara oral dan dalam media cetak maupun elektronik	Edit
[R] Menyelenggarakan forum ilmiah	Edit
[R] Meningkatkan kuantitas dan kualitas media ilmiah (majalah, bulletin, jurnal ilmiah, dll)	Edit
[R] Meningkatkan kemampuan menulis artikel dan buku	Edit
[R] Mengembangkan insentif untuk publikasi artikel pada berbagai media dan penerbitan buku	Edit
[S] Payung atau Grand Layanan Masyarakat	Edit
[R] Membentuk pusat keunggulan studi	Edit
[R] Membentuk pusat keunggulan Fakultas	Edit
[R] Membentuk pusat keunggulan Prodi	Edit
[R] Membentuk payung penelitian Prodi	Edit
[R] Mengembangkan payung penelitian Dosen	Edit
[S] Karya Ipteks pengembangan maupun inovasi yang berorientasi Paten, HAKI, dan hak kekayaan intelektual lainnya	Edit
[R] Meningkatkan kuantitas dan kualitas proposal penelitian bernilai hibah	Edit
[R] Meningkatkan kuantitas dan kualitas penelitian mengarah pada perolehan Paten, HAKI, dan kekayaan	Edit

Edit Tujuan

Tahun:

Tujuan: [Hapus](#)

Sasaran: [Hapus](#)

Sasaran: [Hapus](#)

Sasaran: [Hapus](#)

[Tambah Sasaran](#)

[Simpan](#) [Tambah Tujuan Baru](#)

Gambar 4.37 Halaman Pengelolaan Tujuan

Aplikasi Program Kerja Yurine Dwi Andita Sucahyo

[Logout](#)

Tujuan-Sasaran-Strategi
Periode Pelaporan

Tujuan-Sasaran-Strategi	
[T] Menghasilkan dan menyebarluaskan karya pengembangan dan karya inovatif Ipteks	Edit
[S] Publikasi karya Ipteks secara oral dan dalam media cetak maupun elektronik	Edit
[R] Menyelenggarakan forum ilmiah	Edit
[R] Meningkatkan kuantitas dan kualitas media ilmiah (majalah, bulletin, jurnal ilmiah, dll)	Edit
[R] Meningkatkan kemampuan menulis artikel dan buku	Edit
[R] Mengembangkan insentif untuk publikasi artikel pada berbagai media dan penerbitan buku	Edit
[S] Payung atau Grand Layanan Masyarakat	Edit
[R] Membentuk pusat keunggulan studi	Edit
[R] Membentuk pusat keunggulan Fakultas	Edit
[R] Membentuk pusat keunggulan Prodi	Edit
[R] Membentuk payung penelitian Prodi	Edit
[R] Mengembangkan payung penelitian Dosen	Edit
[S] Karya Ipteks pengembangan maupun inovasi yang berorientasi Paten, HAKI, dan hak kekayaan intelektual lainnya	Edit
[R] Meningkatkan kuantitas dan kualitas proposal penelitian bernilai hibah	Edit
[R] Meningkatkan kuantitas dan kualitas penelitian mengarah pada perolehan Paten, HAKI, dan kekayaan intelektual lainnya	Edit
[R] Meningkatkan kuantitas dan kualitas karya kreatif Ipteks inovatif	Edit
[T] Menghasilkan SDM yang professional, berkarakter, berdayasaing, mandiri, dan produktif	Edit

Edit Sasaran

Tahun 2017

Tujuan Menghasilkan dan menyebarluaskan karya pengembangan dan karya inovatif Ipteks

Sasaran Publikasi karya Ipteks secara oral dan dalam media cetak maupun elektronik
☐ Hapus

Strategi Menyelenggarakan forum ilmiah
☐ Hapus

Strategi Meningkatkan kuantitas dan kualitas media ilmiah (majalah, bulletin, jurnal ilmiah, dll)
☐ Hapus

Strategi Meningkatkan kemampuan menulis artikel dan buku
☐ Hapus

Strategi Mengembangkan insentif untuk publikasi artikel pada berbagai media dan penerbitan buku
☐ Hapus

[Tambah Strategi](#)

[Simpan](#)

Gambar 4.38 Halaman Pengelolaan Sasaran

Pada fungsi mengelola tujuan, sasaran, dan strategi, sisi kiri halaman berisi tabel yang berisi data tujuan, sasaran, dan strategi yang disusun secara hierarki. Tiap-tiap baris tabel tersebut terdapat tombol “edit” yang apabila ditekan akan membuat aplikasi menampilkan *form* untuk mengubah data tersebut pada sisi kanan halaman. Ketika tombol “edit” pada sasaran ditekan maka aplikasi akan menampilkan *form* edit sasaran seperti pada Gambar 4.38. Sedangkan ketika tombol “edit” pada strategi ditekan maka aplikasi akan menampilkan *form* edit strategi seperti pada Gambar 4.39.

Aplikasi Program Kerja Yurine Dwi Andita Sucahyo [Logout](#)

Tujuan-Sasaran-Strategi Periode Pelaporan

Tujuan-Sasaran-Strategi	
[T] Menghasilkan dan menyebarluaskan karya pengembangan dan karya inovatif Ipteks	Edit
[S] Publikasi karya Ipteks secara oral dan dalam media cetak maupun elektronik	Edit
[R] Menyelenggarakan forum ilmiah	Edit
[R] Meningkatkan kuantitas dan kualitas media ilmiah (majalah, bulletin, jurnal ilmiah, dll)	Edit
[R] Meningkatkan kemampuan menulis artikel dan buku	Edit
[R] Mengembangkan insentif untuk publikasi artikel pada berbagai media dan penerbitan buku	Edit
[S] Payung atau Grand Layanan Masyarakat	Edit
[R] Membentuk pusat keunggulan studi	Edit
[R] Membentuk pusat keunggulan Fakultas	Edit
[R] Membentuk pusat keunggulan Prodi	Edit

Edit Strategi

Tahun

Tujuan

Sasaran

Strategi

☐ Hapus

[Simpan](#)

Gambar 4.39 Halaman Pengelolaan Strategi

Aplikasi Program Kerja Yurine Dwi Andita Sucahyo [Logout](#)

Tujuan-Sasaran-Strategi Periode Pelaporan

10 [Filter](#)

Periode	Status	
2017-02	Tidak Aktif	Aktifkan
2017-03	Aktif	
2017-06	Tidak Aktif	Aktifkan

1 - 3 / 3 data

Periode Aktif

Periode Baru

Periode

[Simpan](#)

Gambar 4.40 Halaman Pengelolaan Periode

Ketika pengguna menjalankan fungsi mengelola periode program kerja, aplikasi akan menampilkan halaman seperti pada Gambar 4.40 yang tersusun dari tabel periode pada sisi kiri dan *form* pada sisi kanan. Di sini pengguna dapat menambahkan periode baru menggunakan *form* pada sisi kanan halaman. Selain itu pengguna juga dapat mengaktifkan periode menggunakan tombol “aktifkan” pada tabel di sisi kiri halaman.

Pengguna dengan *role* kepala bagian dapat melakukan fungsi mengelola program kerja dengan cara menekan menu “program kerja”. Pada fungsi ini aplikasi akan menampilkan halaman berisi *form* dan tabel seperti pada Gambar 4.41. *Form* tersebut dapat digunakan untuk menambahkan data program kerja sedangkan tabel berisi data program kerja yang telah disimpan sebelumnya. Pada tabel tersebut juga terdapat tombol “edit” yang ketika ditekan akan menampilkan data program kerja pada *form* yang kemudian data tersebut dapat diubah atau dihapus. Pada *form* tersebut terdapat tombol “tambah aktivitas” yang setiap kali ditekan akan menambahkan sebuah isian aktivitas. Dan pada *form* tersebut juga terdapat tombol “tambah indikator” yang setiap kali ditekan akan menambahkan sebuah isian indikator.

Aplikasi Program Kerja Sri Suhandiah (PPTI) [Logout](#)

Program Kerja **Realisasi**

Edit Proker [Simpan](#)

☐ Hapus

Bidang Akademik

Fakultas FTI FEB -

Bagian PENGEMBANGAN & PENERAPAN TEK. INF.

Tahun 2017

Tujuan Menghasilkan SDM yang professional, berkara

Sasaran Atmosfir akademik kondusif dan produktif

Strategi Meningkatkan kualitas fasilitas akademik dan p

PIC

Slamet Sri Suhandiah Lina Indrawati Isnainul Amanda
Eva Pramita Bobby Hartanto Dwi Putra Wijaya
Rahman Nur Hadi Andhika Maheva Wicaksono
Anita Izathy Chairina Satria Agung Pamuji Diana Fitri

Waktu

Mulai 1 2

Selesai 12 4

Anggaran

Operasional 111344

Investasi 17000

Proker 2832

Aktivitas [Tambah](#)

Pembuatan dan penyebaran angket

Mulai 5 1 Selesai 9 1

☐ Hapus

Pembuatan aplikasi e-request (paperless form)

Mulai 1 2 Selesai 2 4

Indikator [Tambah](#)

persentase ketersediaan infrastruktur jaringan

>= 100

☐ Hapus

Rasio bandwidth internet per mhs (dlm kbps)

>= 40

☐ Hapus

Tingkat kepuasan stake holder pada layanan institusi

>=

10 [Filter](#)

No	Tujuan-Sasaran-Strategi	Aktivitas	Indikator Capaian	Anggaran (000)	Waktu Capaian (MM.WW)	PIC	
1	<ul style="list-style-type: none"> [T] Menghasilkan SDM yang professional, berkarakter, berdayasaing, mandiri, dan produktif [S] Atmosfir akademik kondusif dan produktif [R] Meningkatkan kualitas fasilitas akademik dan penunjang akademik untuk menciptakan suasana akademik yang sehat dan nyaman 	1. (5.1-9.1) Pembuatan dan penyebaran angket 2. (1.2-2.4) Pembuatan aplikasi e-request (paperless form) 3. (1.1-12.4) Maintenance SI & Aplikasi 4. (5.1-5.4) Pembuatan sistem alert keuangan utk ortu	1. persentase ketersediaan infrastruktur jaringan >= 100 2. Rasio bandwidth internet per mhs (dlm kbps) >= 40 3. Tingkat kepuasan stake holder pada layanan institusi >=	[O] 111344 [I] 17000 [P] 2832	1.2-12.4	1. Sla 2. Dia 3. Lin 4. Isa 5. Mit 6. Bob 7. Rahman 8. Andhika 9. Aic 10. Atr	Edit

Gambar 4.41 Halaman Pengelolaan Program Kerja

Pengguna dengan *role* staf dapat melakukan fungsi mengisi realisasi pada halaman seperti pada Gambar 4.42. Pada halaman tersebut terdapat tabel yang berisi program kerja yang telah ditugaskan oleh kepala bagian. Pada halaman ini pengguna dapat mengisi realisasi dari program kerja.

Rencana			Realisasi									
No	Tujuan-Sasaran-Strategi-Aktivitas	PIC	Waktu (MM.WW)	Indikator Capaian	Anggaran (Rp 000)	Waktu (MM.WW)		Indikator Capaian		Anggaran (Rp 000)		Bobot
						Base	Realisasi	Base	Realisasi	Base	Realisasi	
1	• [T] Menghasilkan SDM yang professional, berkarakter, berdayasaing, mandiri, dan produktif	• Dif • Atr • Aic • Andhika • Rahman • Bob • Mit • Isa	1.2-12.4	persentase ketersediaan infrastruktur jaringan >= 100	[O] 111344 [I] 17000 [P] 2832	<input checked="" type="checkbox"/> Mulai	<input type="checkbox"/>	<input type="checkbox"/>	<input type="checkbox"/>	[O] Operasional [I] 0 [P] 0	Investasi 0 Proker 0	W= 4 C= 4 A= 2

Gambar 4.42 Halaman Pengisian Realisasi Program Kerja

Pengguna dengan *role* pimpinan dapat melakukan fungsi mengawasi realisasi program kerja yang akan menampilkan halaman seperti pada Gambar 4.43. Pada halaman ini terdapat tabel yang berisi informasi realisasi program kerja dari tiap-tiap bagian di Stikom Surabaya. Pada halaman tersebut terdapat tombol “pdf” untuk menghasilkan laporan pelaksanaan program kerja seperti pada Gambar 4.45. Selain itu pada tabel juga terdapat tombol “detail” yang akan menampilkan detail realisasi pelaksanaan program kerja seperti pada Gambar 4.44 dan tombol “pdf” untuk menghasilkan laporan realisasi program kerja bagian seperti pada Gambar 4.46.

Aplikasi Program Kerja Pantjawati Sudarmaningtyas [Logout](#)

Realisasi

Rekap Realisasi Proker 2017-03 [PDF](#)

10 Filter

No	Bagian	Manager	Jumlah Proker	Bobot			Kinerja	
				Waktu	Capaian	Anggaran		
1	PIMPINAN	Budi Jatmiko	0	0	0	0	0	Detil PDF
2	ADM. AKADEMIK & KEMAHASISWAAN	Sekar Dewanti	9	0	0	0	0	Detil PDF
3	ADM. UMUM	Indra Gunawan	0	0	0	0	0	Detil PDF
4	LABORATORIUM	Hardman Budiardjo	2	0	0	0	0	Detil PDF
5	PERPUSTAKAAN	Deasy Kumalawati	5	0.8	0	0.4	1.4	Detil PDF
6	KEMAHASISWAAN, ALUMNI & BURSA KERJA	Nurhesti Esa Dwirini	2	0	0	0	0	Detil PDF
7	PUBLIC RELATION	Suniharto Adhi Cahyono	12	0	0	0	0	Detil PDF

Gambar 4.43 Halaman Pengawasan Realisasi Program Kerja

Aplikasi Program Kerja

Pantjawati Sudarmaningtyas

Logout

Realisasi

Rekap Realisasi Proker PIMPINAN Periode 2017-03

No	Tujuan-Sasaran-Strategi-Aktivitas	PIC	Waktu	Indikator Capaian	Rencana	Realisasi			Kinerja
					Anggaran (Rp 000)	Waktu	Indikator Capaian	Anggaran (Rp 000)	
[T] Menghasilkan dan menyebarluaskan karya pengembangan dan karya inovatif Ipteks									
[S] Payung atau Grand Layanan Masyarakat									
[R] Membentuk payung penelitian Prodi									
1	[A] 1. (6.2-8.2) Membentuk payung penelitian prodi	1. Sis	6.2-8.2	Jumlah Payung penelitian >= 1	<ul style="list-style-type: none">[O] 0[I] 0[P] 0	•	0	<ul style="list-style-type: none">[O] 0[I] 0[P] 0	
[R] Mengembangkan payung penelitian Dosen									
2	[A] 1. (2.1-6.2) (A) Mewajibkan masing-masing dosen membuat roadmap penelitian	1. Sis	2.1-6.2	Persentase dosen mempunyai payung penelitian >= 87	<ul style="list-style-type: none">[O] 0[I] 0[P] 0	•	0	<ul style="list-style-type: none">[O] 0[I] 0[P] 0	

Rekap Realisasi Proker 2017-03

PDF

10

Filter

No	Bagian	Manager	Jumlah Proker	Bobot			Kinerja	
				Waktu	Capaian	Anggaran		
1	PIMPINAN	Budi Jatmiko	0	0	0	0	0	Detil PDF
2	ADM. AKADEMIK & KEMAHASISWAAN	Sekar Dewanti	9	0	0	0	0	Detil PDF
3	ADM. UMUM	Indra Gunawan	0	0	0	0	0	Detil PDF
4	LABORATORIUM	Hardman Budiardjo	2	0	0	0	0	Detil PDF

Gambar 4.44 Halaman Pengawasan Realisasi Program Kerja Bagian

1 / 2

🔄 ⬇️ 🖨️

Laporan Realisasi Program Kerja

Periode: 2017-03

Dicetak tanggal: 2017-06-12 15:21:19

No	Bagian	Manager	Jumlah Proker	Bobot			Kinerja
				Waktu	Capaian	Anggaran	
1	PIMPINAN	Budi Jatmiko	0	0	0	0	0
2	ADM. AKADEMIK & KEMAHASISWAAN	Sekar Dewanti	9	0	0	0	0
3	ADM. UMUM	Indra Gunawan	0	0	0	0	0
4	LABORATORIUM	Hardman Budiardjo	2	0	0	0	0
5	PERPUSTAKAAN	Deasy Kumalawati	5	0.8	0	0.4	1.4
6	KEMAHASISWAAN,ALUMNI & BURSA KERJA	Nurhesti Esa Dwirini	2	0	0	0	0
7	PUBLIC RELATION	Sugiharto Adhi Cahyono	12	0	0	0	0
8	MARKETING	Stephanic Martha Darmanto	1	0	0	0	0
9	KEPEGAWAIAN	Oktaviani	12	0	0	0	0
10	PENELITIAN PENGABDIAN MASYARAKAT	Tutut Wurjianto	0	0	0	0	0
11	PENGEMBANGAN & PENERAPAN TEK. INF.	Sri Suhandiah	5	4	0	1.4	6.1
12	PUSAT KERJA SAMA	Tan Amelia	11	0	0	0	0
13	PUSAT PENJAMINAN MUTU	Henry Bambang Setyawan	4	0	0	0	0
14	SI SISTEM INFORMASI	M.J. Dewiyani Sunarto	27	0	0	0	0
15	SI SISTEM KOMPUTER	Anjik Sukmaaji	17	0	0	0	0
16	DIII MANAJEMEN INFORMATIKA	Titik Lusiani	17	0	0	0	0
17	KOMPUTERISASI PERKANTORAN&KESEKRE.	Ayuningtyas	28	0.29	0	0.11	2.5
18	DIV KOMPUTER MULTIMEDIA	Karsam	0	0	0	0	0
19	KEUANGAN	Yuvita	10	0	0	0	0
20	BUSINESS DEVELOPMENT	Tan Amelia	0	0	0	0	0
21	SI KOMPUTER AKUNTANSI	Tony Soebijono	0	0	0	0	0

Gambar 4.45 PDF Laporan Pelaksanaan Program Kerja

1 / 3

🔄 ⬇️ 🖨️

Laporan Realisasi Program Kerja

Periode: 2017-03

Bagian: PERPUSTAKAAN

Dicetak tanggal: 2017-06-12 15:22:47

No	Tujuan-Sasaran-Strategi-Aktivitas	PIC	Rencana			Realisasi			Kinerja
			Waktu	Indikator Capaian	Anggaran (Rp 000)	Waktu	Indikator Capaian	Anggaran (Rp 000)	
	[T] Menghasilkan SDM yang professional, berkarakter, berdayasaing, mandiri, dan produktif								
	[S] Atmosfir akademik kondusif dan produktif								
	[R] Meningkatkan kualitas fasilitas akademik dan penunjang akademik untuk menciptakan suasana akademik yang sehat dan nyaman								
1	[A] 1. (1.3-1.4) Menjaga kemutakhiran informasi melalui kegiatan stock opname dan penyiangan koleksi bahan pustaka (1.1-12.3) Pengolahan Koleksi Bahan Pustaka (Buku, Majalah, Software, Karya Ilmiah) 3. (1.1-12.3) Pengadaan Koleksi Bahan Pustaka (Pic : Maw, Lid) 4. (1.1-1.4) Peningkatan jumlah ketersediaan fasilitas tas transparan	1. 2. 3. 4. 5. Sae 6. Lir 7. Maw Iwn Dea Agu Tot	1.1-12.3	Persentase jumlah koleksi out of date (% dari total koleksi) ≥ 20 Persentase koleksi inti sesuai dengan kurikulum Prodi (% dari total koleksi aktif) ≥ 90 Rasio jumlah tas per mahasiswa (1 mahasiswa 1 tas) ≥ 1	• [O] 133.583 • [I] 3.500	4.1-4.1	15 0 0	• [O] 0 • [I] 0	1.4
	[S] SDM memiliki kompetensi professional dalam bidangnya								

Gambar 4.46 PDF Laporan Pelaksanaan Program Kerja Bagian