



**DESAIN UI *DASHBOARD* EKSEKUTIF STANDAR KE-2 (TATA  
PAMONG, TATA KELOLA, KERJASAMA) DAN KE-3 (MAHASISWA)  
PADA UNIVERSITAS DINAMIKA**

**KERJA PRAKTIK**



UNIVERSITAS  
**Dinamika**

**Oleh :**

**MOHAMMAD ANDRE AGAZI**

**16410100138**

---

**FAKULTAS TEKNOLOGI DAN INFORMATIKA  
UNIVERSITAS DINAMIKA**

**2020**

**DESAIN UI *DASHBOARD* EKSEKUTIF STANDAR KE-2 (TATA  
PAMONG, TATA KELOLA, KERJASAMA) DAN KE-3 (MAHASISWA)  
PADA UNIVERSITAS DINAMIKA**

**KERJA PRAKTIK**

Diajukan sebagian salah satu syarat untuk menyelesaikan

Program Sarjana Komputer



**Disusun Oleh:**

**Nama : MOHAMMAD ANDRE AGAZI**

**NIM : 16410100138**

**Program : S1 (Strata Satu)**

**Jurusan : Sistem Informasi**

**FAKULTAS TEKNOLOGI DAN INFORMATIKA**

**UNIVERSITAS DINAMIKA**

**2020**

## LEMBAR PENGESAHAN

### DESAIN UI *DASHBOARD* EKSEKUTIF STANDAR KE-2 (TATA PAMONG, TATA KELOLA, KERJASAMA) DAN KE-3 (MAHASISWA) PADA UNIVERSITAS DINAMIKA

Laporan Kerja Praktik oleh

**Mohammad Andre Agazi**

Nim : 16410100138

Telah dipriksa, diuji dan disetujui



Pembimbing

**Vivine Nurcahyawati, M.Kom., OCP**

NIDN. 0723018101

Disetujui :



Surabaya, Januari 2020

Penyelia

Pengembangan dan  
Penerapan Teknologi Informasi

UNIVERSITAS  
**Dinamika**

**Aditya Anugrah P., S.Kom**

NIK. 189106

Mengetahui,

Ketua Program Studi SI Sistem Informasi

**Dr. Anjik Sukmaaji, S.Kom., M.Eng.**

NIDN. 0731057301



*“Apa yang kita nikmati hari ini bisa jadi bukan karena usaha dan kerja keras kita, melainkan karena do’a kedua orang tua yang tiada henti”*

UNIVERSITAS  
Dinamika



*“Laporan Kerja Praktik ini aku persembahkan untuk kedua orang tua tercinta,  
keluarga, sahabat, teman, dan seluruh pihak yang telah membantu”*

UNIVERSITAS  
**Dinamika**

**SURAT PERNYATAAN**  
**PERSETUJUAN PUBLIKASI DAN KEASLIAN KARYA ILMIAH**

Sebagai mahasiswa Universitas Dinamika, saya :

Nama : Mohammad Andre Agazi  
NIM : 16410100138  
Program Studi : S1 Sistem Informasi  
Fakultas : Fakultas Teknologi dan Informatika  
Jenis Karya : Laporan Kerja Praktik  
Judul Karya : **DESAIN UI DASHBOARD EKSEKUTIF STANDAR KE-2  
(TATA PAMONG, TATA KELOLA, KERJASAMA) DAN  
KE-3 (MAHASISWA) PADA UNIVERSITAS DINAMIKA**

Menyatakan dengan sesungguhnya bahwa :

1. Demi pengembangan Ilmu Pengetahuan, Teknologi dan Seni, saya menyetujui memberikan kepada Universitas Dinamika Hak Bebas Royalti Non-Eksklusif (*Non-Exclusive Royalti Free Right*) atas seluruh isi/ sebagaian karya ilmiah saya tersebut di atas untuk disimpan, diahlmediakan, dan dikelola dalam bentuk pangkalan data (*database*) untuk selanjutnya didistribusikan atau dipublikasikan demi kepentingan akademis dengan tetap mencantumkan nama saya sebaga penulis atau pencipta dan sebagai pemilik Hak Cipta.
2. Karya tersebut diatas adalah karya asli saya, bukan plagiat baik sebagian maupun keseluruhan, Kutipan karya atau pendapat orang lain yang ada dalam karya ilmiah ini adalah semata hanya rujukan yang dicantumkan dalam Daftar Pustaka saya.
3. Apabila dikemudian hari ditemukan dan terbukti terdapat tindakan plagiat pada karya ilmiah ini, maka saya bersedia untuk menerima pencabut terhadap gelar kerjasama yang telah diberikan kepada saya.

Demikian surat pernyataan ini saya buat dengan sebenarnya.

Surabaya, Januari 2020

Yang menyatakan



**Mohammad Andre Agazi**

NIM : 16410100138

## ABSTRAK

*Dashboard* merupakan alat yang dipergunakan untuk mengukur kinerja atau mengevaluasi proses yang sedang berjalan, dan juga membantu dalam proses pengambilan keputusan. Pada Universitas Dinamika sendiri belum ada *dashboard* yang dapat membantu pihak eksekutif untuk memantau kinerja dan kondisi universitas dinamika, sehingga hal ini dapat menimbulkan permasalahan yang serius bagi pihak eksekutif dalam memilih dan mengambil keputusan yang tepat

Solusi untuk mengatasi permasalahan tersebut adalah perlunya dibuat desain *user interface dashboard eksekutive* standar ke-2 (Tata Pamong, Tata Kelola, dan Kerjasama) dan ke-3 (Mahasiswa) di Universitas Dinamika, untuk mengetahui kinerja dan kondisi universitas serta dalam membantu pengambilan keputusan.

Hasil dari kerja praktik ini adalah desain *user interface* dalam bentuk *website prototype* yang memiliki resolusi 1920px X 1080px dengan layout yang terbagi menjadi 2 bagian yaitu *header* dan *body*. *Font* yang digunakan pada *prototype* ini adalah *font* Nunito Sans agar lebih terlihat modern dan juga memudahkan pengguna untuk membaca label, button, dan nilai dari setiap indikator.

**Kata Kunci :** *user interface ,web, dashboard executive, PPTI Universitas Dinamika*



## KATA PENGANTAR

Puji syukur kehadiran Tuhan Yang Maha Esa atas segala nikmat yang diberikan sehingga penulis dapat melaksanakan kerja praktik dan menyelesaikan pembuatan laporan dari kerja praktik ini. Laporan ini disusun berdasarkan kerja praktik dan hasil studi yang dilakukan selama lebih kurang satu bulan di Universitas Dinamika.

Kerja Praktik ini membahas tentang pembuatan desain *User Interface dashboard* eksekutif Standar ke 2 dan ke 3 yaitu tentang Tata Pamong, Tata Kelola Kerjasama, dan Mahasiswa pada Universitas Dinamika yang berfungsi sebagai desain yang menampilkan *interface* apa yang akan ditampilkan dan disediakan pada web yang akan dibangun.

Penyelesaian laporan kerja praktik ini tidak terlepas dari bantuan berbagai pihak yang telah memberikan banyak masukan, nasihat, saran, kritik, dan dukungan moral maupun materi kepada penulis. Oleh karena itu penulis menyampaikan rasa terima kasih kepada :

1. Papa dan mamaku yang tercinta serta keluarga besarku yang selalu mendoakan, mendukung, dan memberikan semangat di setiap langkah dan aktifitas penulis.
2. Bapak Prof. Dr. Budi Jatmiko, M.Pd selaku rektor Universitas Dinamika yang telah mengesahkan dan memberikan kesempatan secara resmi dalam melakukan kerja praktik.
3. Bapak Dr. Anjik Sukmaaji, S.Kom., M.Eng selaku Kepala Program Studi Sistem Informasi Universitas Dinamika yang telah memberikan izin kepada penulis untuk melakukan kerja praktik.
4. Ibu Vivine Nurcahyawati, M.Kom., OCP selaku dosen pembimbing yang telah membimbing penulis untuk memberikan arahan.
5. Bapak Erwin Sutomo S. Kom., M. Eng dan Aditya Anugrah Pratama, S.Kom yang telah memberikan dukungan serta kesempatan dalam melakukan kerja praktik kepada penulis.



6. Teman - teman tercinta yang mebmerikan bantuan dan dukungan dalam penyusunan proposal ini.
7. Pihak - pihak lain yang tidak disebutkan satu - persatu yang telah memberikan bantuan dan dukungan kepada penulis.

Semoga Tuhan Yang Maha Esa memberikan balasan yang setimpal kepada semua pihak yang telah memberikan bantuan, bimbingan, dan nasehat dalam proses kerja praktik ini.

Penulis menyadari bahwa kerja praktik ini yang dikerjakan masih banyak terdapat kekurangan, sehingga kritik yang bersifat membangun dan saran dari semua pihak sangatlah diharapkan agar desain *user interfeace* ini dapat diperbaiki menjadi lebih baik lagi dikemudian hari. Semoga laporan kerja praktik ini dapat diterima dan bermanfaat bagi penulis dan semua pihak.



Surabaya, Januari 2020

UNIVERSITAS  
**Dinamika**  
Penulis

## DAFTAR ISI

	Halaman
ABSTRAK .....	vi
KATA PENGANTAR .....	viii
DAFTAR ISI.....	x
DAFTAR TABEL.....	xvi
DAFTAR GAMBAR .....	xvii
DAFTAR LAMPIRAN .....	xx
BAB I PENDAHULUAN .....	1
1.1 Latar Belakang .....	1
1.2 Rumusan Masalah .....	2
1.3 Batasan Masalah.....	2
1.4 Tujuan.....	2
1.5 Manfaat.....	2
1.6 Sistematika Penulisan.....	3
BAB II GAMBARAN UMUM INSTANSI .....	5
2.1 Latar Belakang Perusahaan .....	5
2.2 Identitas Instansi.....	5
2.3 Sejarah Perusahaan.....	6
2.4 Visi dan Misi Instansi.....	6
2.5 Jumlah Pelanggan.....	7
2.6 Struktur Organisasi.....	7
BAB III LANDASAN TEORI.....	9
3.1 <i>User Interface (UI)</i> .....	9
3.2 <i>Website</i> .....	11
3.3 Prinsip Prinsip Desain Web.....	11

3.4	Warna Dalam <i>User Interface</i> .....	12
3.5	<i>Typography</i> .....	14
3.6	<i>Layout</i> .....	14
3.7	<i>Dashboard</i> Eksekutif.....	14
BAB IV DESKRIPSI PEKERJAAN .....		16
4.1	Analisis dan Desain Sistem .....	16
4.2	Analisis Kebutuhan Pengguna.....	16
4.3	Analisis Kebutuhan Fungsional.....	18
4.3.1	Fungsional Login .....	18
4.3.2	Fungsional Lihat Informasi Sistem Tata Pamong.....	19
4.3.3	Fungsional Lihat Informasi Kepemimpinan .....	20
4.3.4	Fungsional Lihat Informasi Pengelolaan .....	21
4.3.5	Fungsional Lihat Informasi Sistem Penjaminan Mutu.....	22
4.3.6	Fungsional Lihat Informasi Sertifikasi / Akreditasi Eksternal...	22
4.3.7	Fungsional Lihat Informasi Audit Eksternal Keuangan.....	24
4.3.8	Fungsional Lihat Informasi Akreditasi Program Studi .....	25
4.3.9	Fungsional Lihat Informasi Detail Akreditasi Program Studi ...	26
4.3.10	Fungsional Lihat Informasi Kerjasama.....	27
4.3.11	Fungsional Lihat Informasi Kerjasama Tri Dharma .....	28
4.3.12	Fungsional Lihat Informasi Detail Kerjasama Tri Dharma .....	30
4.3.13	Fungsional Lihat Informasi Indikator Kinerja Tambahan .....	31
4.3.14	Fungsional Lihat Informasi Capaian Kinerja.....	31
4.3.15	Fungsional Lihat Informasi Penjaminan Mutu .....	32
4.3.16	Fungsional Lihat Informasi Kepuasan Pemangku Kepentingan	33
4.3.17	Fungsional Lihat Informasi Nilai Tata Pamong, Tata Kelola, dan Kerjasama.....	35

4.3.18	Fungsional Lihat Informasi Calon Mahasiswa .....	35
4.3.19	Fungsional Lihat Informasi Detail Calon Mahasiswa.....	37
4.3.20	Fungsional Lihat Informasi Seleksi Mahasiswa .....	38
4.3.21	Fungsional Lihat Informasi Detail Seleksi Mahasiswa.....	39
4.3.22	Fungsional Lihat Informasi Mahasiswa Asing .....	40
4.3.23	Fungsional Lihat Informasi Detail Mahasiswa Asing.....	41
4.3.24	Fungsional Lihat Informasi Layanan Kemahasiswaan .....	42
4.3.25	Fungsional Lihat Informasi Nilai Mahasiswa .....	43
4.4	Diagram Alir.....	43
4.4.1	Diagram Alir Login.....	43
4.4.2	Diagram Alir Lihat Informasi Sistem Tata Pamong .....	44
4.4.3	Diagram Alir Lihat Informasi Kepemimpinan.....	45
4.4.4	Diagram Alir Lihat Informasi Pengelolaan.....	46
4.4.5	Diagram Alir Lihat Informasi Sistem Penjaminan Mutu.....	47
4.4.6	Diagram Alir Lihat Informasi Sertifikasi/Akreditasi Eksternal ..	48
4.4.7	Diagram Alir Lihat Informasi Audit Eksternal Keuangan.....	50
4.4.8	Diagram Alir Lihat Informasi Akreditasi Program Studi .....	50
4.4.9	Diagram Alir Lihat Informasi Detail Akreditasi Program Studi	51
4.4.10	Diagram Alir Lihat Informasi Kerjasama .....	52
4.4.11	Diagram Alir Lihat Informasi Kerjasama Tri Dharma .....	53
4.4.12	Diagram Alir Lihat Informasi Detail Kerjasama Tri Dharma....	54
4.4.13	Diagram Alir Lihat Informasi Indikator Kinerja Tambahan.....	55
4.4.14	Diagram Alir Lihat Informasi Capaian Kinerja .....	56
4.4.15	Diagram Alir Lihat Informasi Penjaminan Mutu.....	56
4.4.16	Diagram Alir Lihat Informasi Kepuasan Pemangku Kepentingan .....	57

4.4.17	Diagram Alir Lihat Informasi Nilai Tata Pamong, Tata Kelola, dan Kerjasama .....	58
4.4.18	Diagram Alir Lihat Informasi Calon Mahasiswa.....	59
4.4.19	Diagram Alir Lihat Informasi Detail Calon Mahasiswa .....	60
4.4.20	Diagram Alir Lihat Informasi Seleksi Mahasiswa.....	61
4.4.21	Diagram Alir Lihat Informasi Detail Seleksi Mahasiswa .....	62
4.4.22	Diagram Alir Lihat Informasi Mahasiswa Asing.....	63
4.4.23	Diagram Alir Lihat Informasi Detail Mahasiswa Asing .....	64
4.4.24	Diagram Alir Lihat Informasi Layanan Kemahasiswaan.....	65
4.4.25	Diagram Alir Lihat Informasi Nilai Mahasiswa .....	66
4.5	<i>Wireframes</i> .....	67
4.5.1	<i>Wireframe</i> Halaman Login.....	67
4.5.2	<i>Wireframe</i> Halaman Dashboard Tata Pamong, Tata Kelola, dan Kerjasama .....	68
4.5.3	<i>Wireframe</i> Detail Akreditasi Program Studi.....	69
4.5.4	<i>Wireframe</i> Detail Kerjasama Tri Dharma .....	70
4.5.5	<i>Wireframe</i> Halaman <i>Dashboard</i> Mahasiswa .....	70
4.5.6	<i>Wireframe</i> Detail Calon Mahasiswa .....	71
4.5.7	<i>Wireframe</i> Detail Seleksi Mahasiswa .....	72
4.5.8	<i>Wireframe</i> Detail Mahasiswa Asing .....	72
4.6	<i>Prototypes</i> .....	73
4.6.1	<i>Prototype</i> Halaman Login.....	74
4.6.2	<i>Prototype</i> Halaman <i>Dashboard</i> Tata Pamong, Tata Kelola, dan Kerjasama .....	75
4.6.3	<i>Prototype</i> Lihat Informasi Sistem Tata Pamong.....	76
4.6.4	<i>Prototype</i> Lihat Informasi Kepemimpinan .....	77
4.6.5	<i>Prototype</i> Lihat Informasi Pengelolaan .....	77

4.6.6	<i>Prototype</i> Lihat Informasi Sistem Penjaminan Mutu.....	78
4.6.7	<i>Prototype</i> Lihat Informasi Sertifikasi/Akreditasi Eksternal.....	78
4.6.8	<i>Prototype</i> Lihat Informasi Audit Eksternal Keuangan .....	79
4.6.9	<i>Prototype</i> Lihat Informasi Akreditasi Program Studi .....	79
4.6.10	<i>Prototype</i> Lihat Informasi Detail Akreditasi Program Studi .....	80
4.6.11	<i>Prototype</i> Lihat Informasi Kerjasama .....	81
4.6.12	<i>Prototype</i> Lihat Informasi Kerjasama Tri Dharma .....	81
4.6.13	<i>Prototype</i> Lihat Informasi Detail Kerjasama Tri Dharma .....	82
4.6.14	<i>Prototype</i> Lihat Informasi Indikator Kinerja Tambahan .....	83
4.6.15	<i>Prototype</i> Lihat Informasi Capaian Kinerja.....	83
4.6.16	<i>Prototype</i> Lihat Informasi Penjaminan Mutu .....	83
4.6.17	<i>Prototype</i> Lihat Informasi Kepuasan Pemangku Kepentingan..	84
4.6.18	<i>Prototype</i> Lihat Informasi Nilai Tata Pamong, Tata Kelola, dan Kerjasama.....	85
4.6.19	<i>Prototype</i> Halaman <i>Dashboard</i> Mahasiswa.....	85
4.6.20	<i>Prototype</i> Lihat Informasi Calon Mahasiswa .....	86
4.6.21	<i>Prototype</i> Lihat Informasi Detail Calon Mahasiswa.....	87
4.6.22	<i>Prototype</i> Lihat Informasi Seleksi Mahasiswa .....	87
4.6.23	<i>Prototype</i> Lihat Informasi Detail Seleksi Mahasiswa.....	88
4.6.24	<i>Prototype</i> Lihat Informasi Mahasiswa Asing .....	89
4.6.25	<i>Prototype</i> Lihat Informasi Detail Mahasiswa Asing.....	89
4.6.26	<i>Prototype</i> Lihat Informasi Layanan Kemahasiswaan .....	90
4.6.27	<i>Prototype</i> Lihat Informasi Nilai Mahasiswa .....	91
BAB V KESIMPULAN .....		92
5.1	Kesimpulan.....	92
5.2	Saran .....	92

DAFTAR PUSTAKA .....	93
LAMPIRAN.....	94



UNIVERSITAS  
**Dinamika**



## DAFTAR TABEL

	Halaman
Tabel 4.1 Tabel Kebutuhan Pengguna .....	17
Tabel 4.2 Fungsional Login .....	18
Tabel 4.3 Fungsional Lihat Informasi Sistem Tata Pamong.....	19
Tabel 4.4 Fungsional Lihat Informasi Kepemimpinan .....	20
Tabel 4.5 Fungsional Lihat Informasi Pengelolaan .....	21
Tabel 4.6 Fungsional Lihat Informasi Sistem Penjaminan Mutu .....	22
Tabel 4.7 Fungsional Lihat Informasi Sertifikasi / Akreditasi Eksternal.....	23
Tabel 4.8 Fungsional Lihat Informasi Audit Eksternal Keuangan .....	25
Tabel 4.9 Fungsional Lihat Informasi Akreditasi Program Studi .....	25
Tabel 4.10 Fungsional Lihat Informasi Detail Akreditasi Program Studi .....	27
Tabel 4.11 Fungsional Lihat Informasi Kerjasama.....	28
Tabel 4.12 Fungsional Lihat Informasi Kerjasama Tri Dharma .....	29
Tabel 4.13 Fungsional Lihat Informasi Detail Kerjasama Tri Dharma .....	30
Tabel 4.14 Fungsional Lihat Informasi Indikator Kinerja Tambahan .....	31
Tabel 4.15 Fungsional Lihat Informasi Capaian Kinerja.....	31
Tabel 4.16 Fungsional Lihat Informasi Penjaminan Mutu .....	32
Tabel 4.17 Fungsional Lihat Informasi Kepuasan Pemangku Kepentingan.....	33
Tabel 4.18 Fungsional Lihat Informasi Nilai Tata Pamong.....	35
Tabel 4.19 Fungsional Lihat Informasi Calon Mahasiswa .....	36
Tabel 4.20 Fungsional Lihat Informasi Detail Calon Mahasiswa.....	37
Tabel 4.21 Fungsional Lihat Informasi Seleksi Mahasiswa .....	38
Tabel 4.22 Fungsional Lihat Informasi Detail Seleksi Mahasiswa .....	39
Tabel 4.23 Fungsional Lihat Informasi Mahasiswa Asing .....	40
Tabel 4.24 Fungsional Lihat Informasi Detail Mahasiswa Asing .....	41
Tabel 4.25 Fungsional Lihat Informasi Layanan Kemahasiswaan .....	42
Tabel 4.26 Fungsional Lihat Informasi Nilai Mahasiswa.....	43

## DAFTAR GAMBAR

	Halaman
Gambar 2.1 Perusahaan.....	5
Gambar 2.2 Struktur Organisasi.....	7
Gambar 4.1 Diagram Alir Login.....	44
Gambar 4.2 Diagram Alir Lihat Informasi Sistem Tata Pamong .....	45
Gambar 4.3 Diagram Alir Lihat Informasi Kepemimpinan.....	46
Gambar 4.4 Diagram Alir Lihat Informasi Pengelolaan.....	47
Gambar 4.5 Diagram Alir Lihat Informasi Sistem Penjaminan Mutu .....	48
Gambar 4.6 Diagram Alir Lihat Informasi Sertifikasi / Akreditasi Eksternal .....	49
Gambar 4.7 Diagram Alir Lihat Informasi Audit Eksternal Keuangan .....	50
Gambar 4.8 Diagram Alir Lihat Informasi Kreditasi Program Studi.....	51
Gambar 4.9 Diagram Alir Lihat Informasi Detail Akreditasi Program Studi.....	52
Gambar 4.10 Diagram Alir Lihat Informasi Kerjasama .....	53
Gambar 4.11 Diagram Alir Lihat Informasi Kerjasama Tri Dharma.....	54
Gambar 4.12 Diagram Alir Lihat Informasi Detail Kerjasama Tri Dharma.....	55
Gambar 4.13 Diagram Alir Lihat Informasi Indikator Kinerja Tambahan .....	55
Gambar 4.14 Diagram Alir Lihat Informasi Capaian Kinerja .....	56
Gambar 4.15 Diagram Alir Lihat Informasi Penjaminan Mutu.....	57
Gambar 4.16 Diagram Alir Lihat Informasi Kepuasan Pemangku Kepentingan .	58
Gambar 4.17 Diagram Alir Lihat Informasi Nilai Tata Pamong, Tata Kelola, Dan Kerjasama .....	59
Gambar 4.18 Diagram Alir Lihat Informasi Calon Mahasiswa.....	60
Gambar 4.19 Diagram Alir Lihat Informasi Detail Calon Mahasiswa .....	61
Gambar 4.20 Diagram Alir Lihat Informasi Seleksi Mahasiswa.....	62
Gambar 4.21 Diagram Alir Lihat Informasi Detail Seleksi Mahasiswa .....	63
Gambar 4.22 Diagram Alir Lihat Informasi Mahasiswa Asing.....	64
Gambar 4.23 Diagram Alir Lihat Informasi Detail Mahasiswa Asing .....	65
Gambar 4.24 Diagram Alir Lihat Informasi Layanan Kemahasiswaan.....	66
Gambar 4.25 Diagram Alir Lihat Informasi Nilai Mahasiswa .....	67
Gambar 4.26 Wireframe Halaman Login Berhasil .....	68
Gambar 4.27 Wireframe Halaman Login Gagal .....	68

Gambar 4.28 <i>Wireframe</i> Halaman Dashboard Tata Pamong, Tata Kelola, dan Kerjasama .....	69
Gambar 4.29 <i>Wireframe</i> Detail Akreditasi Program Studi .....	70
Gambar 4.30 <i>Wireframe</i> Detail Kerjasama Tri Dharma .....	70
Gambar 4.31 <i>Wireframe</i> Halaman Dashboard Mahasiswa .....	71
Gambar 4.32 <i>Wireframe</i> Detail Calon Mahasiswa .....	71
Gambar 4.33 <i>Wireframe</i> Detail Seleksi Mahasiswa .....	72
Gambar 4.34 <i>Wireframe</i> Detail Mahasiswa Asing .....	73
Gambar 4.35 <i>Color Schemes</i> .....	73
Gambar 4.36 <i>Typography</i> .....	74
Gambar 4.37 <i>Prototype</i> Login Berhasil .....	75
Gambar 4.38 <i>Prototype</i> Login Gagal .....	75
Gambar 4.39 <i>Prototype</i> Halaman Dashboard Tata Pamong, Tata Kelola, dan Kerjasama .....	76
Gambar 4.40 <i>Prototype</i> Lihat Informasi Sistem Tata Pamong .....	77
Gambar 4.41 <i>Prototype</i> Lihat Informasi Kepemimpinan .....	77
Gambar 4.42 <i>Prototype</i> Lihat Informasi Pengelolaan .....	78
Gambar 4.43 <i>Prototype</i> Lihat Informasi Sistem Penjaminan Mutu .....	78
Gambar 4.44 <i>Prototype</i> Lihat Informasi Sertifikasi / Akreditasi Eksternal .....	79
Gambar 4.45 <i>Prototype</i> Lihat Informasi Audit Eksternal Keuangan .....	79
Gambar 4.46 <i>Prototype</i> Lihat Informasi Akreditasi Program Studi .....	80
Gambar 4.47 <i>Prototype</i> Lihat Informasi Detail Akreditasi Program Studi .....	80
Gambar 4.48 <i>Prototype</i> Lihat Informasi Kerjasama .....	81
Gambar 4.49 <i>Prototype</i> Lihat Informasi Kerjasama Tri Dharma .....	82
Gambar 4.50 <i>Prototype</i> Lihat Informasi Detail Kerjasama Tri Dharma .....	82
Gambar 4.51 <i>Prototype</i> Lihat Informasi Indikator Kinerja Tambahan .....	83
Gambar 4.52 <i>Prototype</i> Lihat Informasi Evaluasi Capaian Kinerja .....	83
Gambar 4.53 <i>Prototype</i> Lihat Informasi Penjaminan Mutu .....	84
Gambar 4.54 <i>Prototype</i> Lihat Informasi Kepuasan Pemangku Kepentingan .....	84
Gambar 4.55 <i>Prototype</i> Lihat Informasi Nilai Tata Pamong, Tata Kelola, dan Kerjasama .....	85
Gambar 4.56 <i>Prototype</i> Halaman Dashboard Mahasiswa .....	86

Gambar 4.57 <i>Prototype</i> Lihat Informasi Calon Mahasiswa.....	86
Gambar 4.58 <i>Prototype</i> Lihat Informasi Detail Calon Mahasiswa.....	87
Gambar 4.59 <i>Prototype</i> Lihat Informasi Seleksi Mahasiswa.....	88
Gambar 4.60 <i>Prototype</i> Lihat Informasi Detail Seleksi Mahasiswa.....	88
Gambar 4.61 <i>Prototype</i> Lihat Informasi Mahasiswa Asing.....	89
Gambar 4.62 <i>Prototype</i> Lihat Informasi Detail Mahasiswa Asing.....	90
Gambar 4.63 <i>Prototype</i> Lihat Informasi Layanan Kemahasiswaan .....	90
Gambar 4.64 <i>Prototype</i> Lihat Informasi Nilai Mahasiswa .....	91



UNIVERSITAS  
Dinamika

## DAFTAR LAMPIRAN

	Halaman
Lampiran 1. Surat Balasan Instansi.....	94
Lampiran 2. Form KP-5 .....	95
Lampiran 3. Form KP-6 .....	97
Lampiran 4. Form KP-7 .....	99
Lampiran 5. Kartu Bimbingan KP .....	100
Lampiran 6. Biodata Penulis .....	101



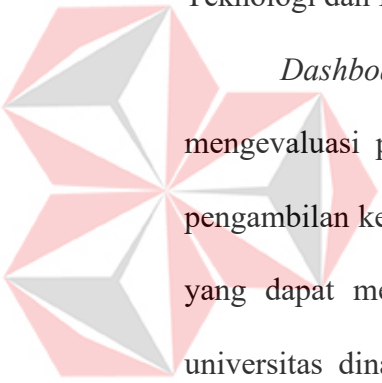
UNIVERSITAS  
**Dinamika**

# BAB I

## PENDAHULUAN

### 1.1 Latar Belakang

Universitas Dinamika merupakan salah satu perguruan tinggi yang terletak di Jl. Raya Kedung Baruk No. 98, Surabaya Jawa Timur. Universitas Dinamika merupakan perguruan tinggi yang bergerak di bidang pendidikan Teknologi Informasi. Pada Universitas Dinamika memiliki banyak bagian-bagian yang saling terintegrasi, salah satunya adalah bagian Pengembangan Pelayanan Teknologi dan Informasi (PPTI).



*Dashboard* merupakan alat yang dipergunakan untuk mengukur kinerja atau mengevaluasi proses yang sedang berjalan, dan juga membantu dalam proses pengambilan keputusan. Pada Universitas Dinamika sendiri belum ada *dashboard* yang dapat membantu pihak eksekutif untuk memantau kinerja dan kondisi universitas dinamika, sehingga hal ini dapat menimbulkan permasalahan yang serius bagi pihak eksekutif dalam memilih dan mengambil keputusan yang tepat.

Solusi untuk mengatasi permasalahan tersebut adalah perlunya dibuat desain *user interface dashboard eksekutive* standar ke-2 (Tata Pamong, Tata Kelola, dan Kerjasama) dan ke-3 (Mahasiswa) di Universitas Dinamika, untuk mengetahui kinerja dan kondisi universitas serta dalam membantu pengambilan keputusan.

## 1.2 Rumusan Masalah

Berdasarkan latar belakang yang dijabarkan diatas, maka dapat dirumuskan bagaimana merancang desain *user interface dashboard* eksekutif standar ke-2 (Tata Pamong, Tata Kelola, dan Kerjasama) dan ke-3 (Mahasiswa) pada Universitas Dinamika?

## 1.3 Batasan Masalah

Berdasarkan penjelasan pada latar belakang maka dibuatlah batasan masalah agar pembahasan tidak melebar. Berikut merupakan batasan masalah :

- a. Desain *user interface dashboard* eksekutif hanya standart ke-2 dan ke-3.
- b. Desain *user interface* hanya untuk website resolusi 1920 x 1080 pixel.
- c. Desain *user interface* hanya digunakan untuk pihak rektorat universitas dinamika.

## 1.4 Tujuan

Berdasarkan latar belakang dan rumusan masalah, maka tujuan dari kerja praktik ini adalah merancang desain *user interface dashboard* eksekutif standar ke-2 (Tata Pamong, Tata Kelola, dan Kerjasama) dan ke-3 (Mahasiswa) pada Universitas Dinamika.

## 1.5 Manfaat

Manfaat yang diharapkan dengan dibuatnya desain Dashboard eksekutif sebagai berikut :

- a. Membantu mengetahui kinerja dan kondisi Universitas Dinamika secara cepat dan akurat.
- b. Membantu pihak eksekutif dalam memilih atau mengambil keputusan.



## 1.6 Sistematika Penulisan

Untuk memberikan gambaran menyeluruh terhadap masalah yang dibahas, maka sistematika :

### **BAB I PENDAHULUAN**

Pada bab ini akan menjelaskan tentang latar belakang dari hal-hal yang berhubungan dengan perusahaan, rumusan masalah, batasan masalah, tujuan yang ingin dicapai, manfaat yang diperoleh dengan adanya aplikasi yang telah dibuat, serta sistematika penulisan dari proposal.

### **BAB II GAMBARAN UMUM INSTANSI**

Bab ini menjelaskan tentang gambaran umum Universitas Dinamika, mulai dari visi misi perusahaan, dan struktur organisasi.

### **BAB III LANDASAN TEORI**

Pada bab ini membahas tentang teori - teori yang dianggap berhubungan dengan kerja praktik yang dilakukan, dimana teori - teori tersebut akan menjadi acuan untuk penyelesaian masalah.

### **BAB IV DESKRIPSI PEKERJAAN**

Bab ini menguraikan tentang langkah - langkah yang digunakan untuk pembuatan desain *user interface* yang digunakan untuk penyelesaian masalah yang membahas keseluruhan desain. Pada bab ini juga membahas tentang implementasi dari perancangan yang telah dilakukan dalam pembuatan *user interface executive dashboard* pada Universitas Dinamika.



## **BAB V        PENUTUP**

Pada bab ini dibahas mengenai kesimpulan dari pembuatan perancangan desain *user interface dashboard* eksekutif standar ke-2 (Tata Pamong, Tata Kelola, dan Kerjasama) dan ke-3 (Mahasiswa) pada Universitas Dinamika terkait dengan tujuan dan permasalahan, beserta dengan saran yang bermanfaat untuk pengembangan aplikasi ini.



UNIVERSITAS  
**Dinamika**

## **BAB II**

### **GAMBARAN UMUM INSTANSI**

#### **2.1 Latar Belakang Perusahaan**



Gambar 2.1 Perusahaan

Universitas Dinamika merupakan salah satu perguruan tinggi yang mengutamakan TI (Teknologi Informasi) untuk menunjang proses bisnis yang ada pada Universitas. Dalam pengembangan TI dikerjakan oleh bagian PPTI (Pengembangan dan Pelayanan Teknologi Informasi).

#### **2.2 Identitas Instansi**

Nama Instansi : Universitas Dinamika

Alamat : Jl. Raya Kedung Baruk No 98, Surabaya Jawa Timur 60298

No. Telpn : (031) – 8721731 / (031) - 8710218

Website : [www.dinamika.ac.id](http://www.dinamika.ac.id)

Email : [official@Dinamika.ac.id](mailto:official@Dinamika.ac.id)

### 2.3 Sejarah Perusahaan

Pada tahun 1983 merupakan awal berdirinya Universitas Dinamika dengan nama AKIS (Akademi Komputer dan Informatika Surabaya). Kemudian untuk menyelenggarakan pengelolaan informatika tingkat diploma didapatkan Surat Keputusan Direktorat Jendral Pendidikan Tinggi untuk menyelenggarakan tingkat diploma.

Waktu sering berjalan, kebutuhan informasi untuk membuka program Strata 1 dan Diploma III pada jurusan Manajemen Informasi. Akhirnya keputusan yayasan pada tahun 1986 AKIS berubah nama menjadi STIKOM Surabaya. STIKOM adalah singkatan dari (Sekolah Tinggi Manajemen Informatika & Teknik Komputer) yang terletak pada Jalan Kutisari No 66 Surabaya. Pada tahun 2014 berubah nama menjadi Institut Bisnis dan Informatika Stikom Surabaya yang berlokasi pada Jalan Raya Kedung Baruk No 98 Surabaya. Pada akhirnya tahun 2019 tepat bulan September berubah nama menjadi Universitas Dinamika.

### 2.4 Visi dan Misi Instansi

#### Visi

Menjadi perguruan tinggi yang berkualitas, unggul, dan terkenal.

#### Misi

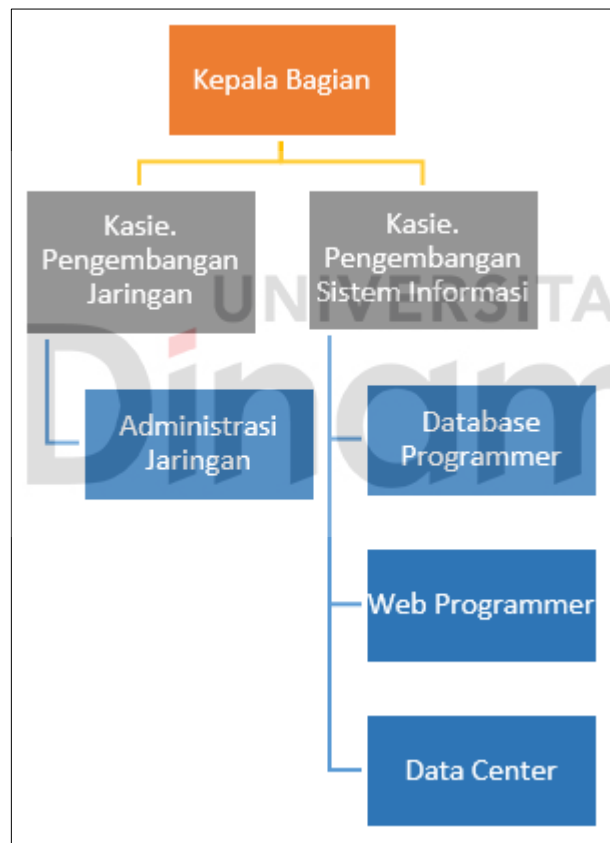
- a. Mengembangkan ipteks sesuai dengan kompetensi.
- b. Membentuk SDM yang profesional, unggul, dan berkompetensi.
- c. Menciptakan *corporate* yang sehat dan produktif
- d. Meningkatkan kepedulian sosial terhadap kehidupan bermasyarakat.
- e. Menciptakan lingkungan hidup yang sehat dan produktif.

## 2.5 Jumlah Pelanggan

Pelayanan Teknologi dan Informasi pada PPTI memiliki satu lingkup yang menjadi pelanggan yaitu Universitas Dinamika. Meliputi setiap divisi dan kebutuhan operasional ada pada setiap divisi tersebut yang menggunakan SI/TI.

## 2.6 Struktur Organisasi

Struktur organisasi pada Universitas Dinamika pada bagian PPTI adalah sebagai berikut :



Gambar 2.2 Struktur Organisasi

Dari struktur organisasi diatas diketahui PPTI memiliki struktur yang dikepalai oleh seorang Kepala Bagian. Kemudian dibawah oleh bagian Kasie Pengembangan Jaringan dan Kasie Pengembangan Sistem Informasi. Kasie pengembangan jaringan bertanggung jawab terhadap ketersediaan jaringan untuk

pelaksanaan teknologi komunikasi seluruh civitas akademika. Sedangkan Kasie pengembangan sistem informasi bertanggung jawab terhadap penyediaan sistem informasi yang diperuntukkan bagi seluruh civitas akademika.



UNIVERSITAS  
**Dinamika**

## BAB III

### LANDASAN TEORI

#### 1.1 *User Interface (UI)*

*User interface* adalah interaksi antara pengguna dengan komputer. Istilah lain dari user interface adalah Human Computer Interaction (HCI) yang merupakan semua aspek dari interaksi antara pengguna dan computer (Latiansah, 2012).

Tujuan dari UI adalah merancang *interface* yang efektif untuk sistem perangkat lunak. Efektif artinya siap digunakan, dan hasilnya sesuai dengan kebutuhan. Kebutuhan yang dimaksud adalah kebutuhan penggunanya. Pengguna sering menilai sistem dari *interface*, bukan dari fungsinya melainkan dari *user interfacenya*. Jika desain *user interface* buruk, maka hal ini sering menjadi alasan untuk tidak menggunakan *software* tersebut. Selain itu *interface* yang buruk menyebabkan pengguna membuat kesalahan fatal (Reynaldi, 2019).

*User Interface* mempunyai peran yang penting dalam efektivitas suatu sistem informasi. Pembuatan *User Interface* bertujuan untuk menjadikan teknologi informasi tersebut mudah digunakan oleh pengguna. Adapun langkah-langkah membuat *User Interface* (Intetics Inc., 2017) :

##### 1. *User Research*

*User Research* adalah tahapan untuk mengetahui kebutuhan user atau calon user. Salah satu cara untuk mengetahui kebutuhan *user* adalah dengan wawancara.

##### 2. *Design and Prototyping*



*Design and Prototyping* adalah mulai dari sketsa sederhana dan *wireframes* yang rendah kesetiaan dan melanjutkan *wireframes*, *mockups*, and *prototypes*.

a. *Wireframes*

Sebuah *wireframe* adalah sketsa dari sistem yang akan dibangun. *Wireframes* harus mengklarifikasi dengan tepat elemen apa yang menyadari fitur yang berbeda di semua halaman atau layar produk masa depan tetapi tanpa detail lengkap.

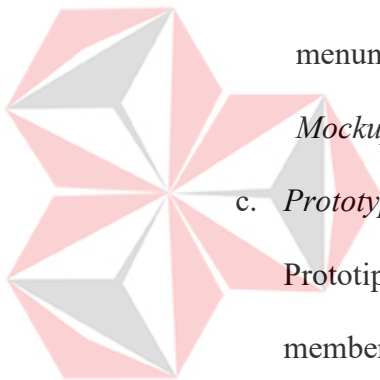
b. *Mockups*

Untuk menghasilkan *Mockups* setelah meninjau *wireframes* (tetapi bukan sebaliknya *wireframes*) adalah keputusan yang tepat. Model *mockup* menunjukkan semua grafik, tipografi, warna dan elemen halaman lainnya.

*Mockup* biasanya hanya *file* gambar.

c. *Prototypes*

Prototipe, dalam hal ini, adalah tata letak semi-fungsional yang dapat memberikan pratinjau kesetiaan yang tinggi dari fungsionalitas aplikasi atau antarmuka pengguna situs web yang sebenarnya. Walaupun prototipe mungkin tidak memiliki fungsionalitas penuh, umumnya prototipe memberikan pelanggan dan / atau pengguna akhir kemampuan untuk mengklik elemen-elemen antarmuka dan mensimulasikan cara aplikasi sebenarnya akan bekerja. Prototipe mungkin termasuk elemen desain yang lengkap atau tidak. Pada tahap ini, kita dapat mendemonstrasikan dan mendiskusikan setelah demonstrasi tidak hanya elemen apa yang menampilkan fitur produk, tetapi bagaimana mereka dapat bekerja. Ini membantu untuk menguji ide-ide dan membuat beberapa perubahan pada



UNIVERSITAS  
Dinamika

tahap awal proyek. Prototipe dapat dengan mudah direvisi, lebih rumit daripada wireframes tetapi jauh lebih mudah daripada produk akhir. Jadi, membuat prototipe juga dapat meningkatkan efisiensi proses pengembangan perangkat lunak.

### 3. *Evaluation*

Evaluasi harus dimasukkan dalam semua tahap proses desain. Tujuan utama dari tahap evaluasi adalah untuk menilai kualitas suatu desain, tidak dalam abstrak, tetapi bagaimana hal itu sesuai dengan kebutuhan pengguna dan menampilkan semua fitur produk.

#### 3.2 *Website*

*Website* atau disingkat dengan web merupakan kumpulan halaman yang disusun dari beberapa halaman yang berisi informasi dalam bentuk digital berupa teks, gambar, animasi yang dapat diakses melalui jalur internet (Rudyanto, 2011).

#### 3.3 **Prinsip Prinsip Desain Web**

Prinsip utama sebuah desain adalah kualitas atau karakteristik bawaan dalam berbagai bentuk seni seperti keseimbangan, kontras, konsistensi dan ruang kosong (Suyanto, 2009). Adapun penjelasan prinsip prinsip desain web tersebut :

##### 1. Keseimbangan

Sebuah situs web dapat dikatakan ideal jika mempertimbangkan keseimbangan objek tampilannya. Keseimbangan adalah hasil susunan satu atau lebih elemen desain sehingga antara satu dengan lainnya memiliki bobot yang sama. Hubungan ukuran antara proporsi dan ukuran harus benar-benar

dipertimbangkan pada saat ingin menghadirkan keseimbangan. Setiap objek dalam web harus dipertimbangkan hubungannya dengan objek lain.

## 2. Kontras

Kontras yang mudah dipahami yaitu dengan melihat dari dua objek yang berlainan sehingga tampilan desain berkesan menonjol dan menarik perhatian. Pemberian kontras pada suatu objek haruslah kontras positif, karena jika kontras yang negatif maka objek tersebut akan menjadi samar-samar, bahkan tidak terlihat karena terserap *background*.

## 3. Konsistensi

Konsistensi membuat pengunjung merasa lebih nyaman karena dapat menjelajah situs dengan mudah. Ketika pengunjung membuka suatu halaman situs yang konsisten, maka dia akan langsung tahu kemana harus pergi dan juga tahu sedang berada di halaman mana. Konsistensi dapat diterapkan pada *margin*, *layout*, huruf, warna dan terutama navigasi.

## 4. Ruang Kosong

Ruang kosong atau *whitespace* biasanya disebut dengan ruang negatif, suatu istilah yang menggambarkan suatu ruang terbuka diantara elemen-elemen desain. Ruang kosong memisahkan atau menyatukan elemen-elemen *layout*, menegaskan sebuah elemen, atau sebagai tempat istirahat bagi mata. Ruang kosong membantu mengarahkan mata pembaca dari suatu titik ke titik yang lain sehingga semua isi situs web dapat dinikmati dan dibaca dengan lebih nyaman.

### 3.4 Warna Dalam *User Interface*

Berkomunikasi dengan warna adalah tindakan penyeimbangan yang paling baik dicapai ketika konteks penggunaan (di mana aplikasi akan digunakan dan

dalam situasi apa), karakteristik fisik pengguna, dan memahami budaya pengguna adalah bagian dari mendefinisikan warna. Warna yang digunakan untuk menarik perhatian dari pengguna harus diletakkan secara strategis dan penggunaan warna yang konsisten juga akan membantu pengguna untuk memahami aplikasi tersebut. (Schaltter & Levinson, 2013).

Warna mempunyai yang melekat, yang bisa ditimbulkan dengan memperlihatkan keserasian warna dengan cara yang benar. Mencampurkan suatu warna dengan warna yang lain berarti mencampurkan emosi mereka. Penting untuk mempertimbangkan pemilihan warna dari segi psikologi karena akan berpengaruh pada pengunjung (Suyanto, 2009). Berikut beberapa makna yang terkandung pada

warna :

- a. Merah : Kekuatan, energi, tenaga, hasrat, cinta, keberanian, agresif dan merdeka.
- b. Pink : Kewanitaan (feminim), sensual, emosi warna tubuh, keremajaan (masa muda).
- c. Orange : Kehangatan, bersemangat, ceria, keseimbangan, musim gugur, dan menimbulkan getaran.
- d. Kuning : Sinar matahari, emas, kekayaan, keberuntungan, dan kehidupan.
- e. Hijau : Alam, lingkungan hidup, pertumbuhan, stabil, santai, kesuburan, harapan, segar, simpati, muda, dan sehat.
- f. Biru : Kepercayaan, pengabdian, ketenangan, kedamaian, ketulusan, kesejukan, harmoni, kebersihan, konservatif, percaya diri, adil, berpikir, dan konsisten.

- g. Ungu : Kebangsawanan, kaisar, perubahan, spiritual, cinta kebenaran, sabar, dan nostalgia.
- h. Coklat : Tanah, bumi, alam, natural, netral, hangat, keamanan, dan perlindungan.
- i. Abu-abu : Modern, intelektual, kokoh, tenang, seimbang, masa depan, dan bijaksana.
- j. Putih : Kesucian, kebersihan, steril, jujur, kesederhanaan, damai, musim dingin, musim salju, kebaikan, dan disiplin.
- k. Hitam : Kekuatan, keanggunan, kemewahan, kecanggihan, kemakmuran, kepuasan , pengalaman, dan sangat luas.

### **3.5     *Typography***

*Typography* adalah seni huruf, meliputi pemilihan huruf, penentuan ukuran yang tepat, dimana teks dapat diputus, spasi jarak, dan bagaimana teks dapat dengan mudah dibaca (Suyanto, 2009).

### **3.6     *Layout***

*Layout* adalah proses penataan dan pengaturan teks atau grafik pada halaman. *Layout* meliputi penyusunan, pembagian tempat dalam suatu halaman, pengaturan jarak spasi, pengelompokan teks, grafik dan penekanan pada suatu bagian tertentu (Suyanto, 2009).

### **3.7     *Dashboard Eksekutif***

*Dashboard* eksekutif digunakan untuk meningkatkan area bisnis utama dengan tujuan mengidentifikasi kelemahan serta kekuatan, meningkatkan proses

internal, meningkatkan keterlibatan staf, meningkatkan layanan, meningkatkan produktivitas dan membuat organisasi lebih menguntungkan (Durgevic, 2018).

*Dashboard* eksekutif bekerja dengan menghubungkan, melalui API (Antarmuka Pemrograman Aplikasi), dengan sistem internal yang saat ini digunakan dalam platform bisnis. Melalui koneksi-koneksi itu, *dashboard* eksekutif menarik semua informasi ini ke satu lokasi pusat, untuk melihat informasi terpenting bisnis tanpa masuk ke berbagai *platform* atau sistem. Selain itu, laporan eksekutif dan *dashboard* juga memungkinkan untuk menetapkan target, bekerja dengan KPI tertentu dan menyesuaikan data agar sesuai dengan kebutuhan, tujuan, sasaran, dan misi organisasi.



UNIVERSITAS  
**Dinamika**

## BAB IV

### DESKRIPSI PEKERJAAN

#### 4.1 Analisis dan Desain Sistem

Pada tahap mengidentifikasi masalah yang digunakan sebagai dasar pembangunan aplikasi. Identifikasi yang dilakukan adalah dengan mempelajari proses yang ada, ada beberapa cara yang telah dilakukan yaitu :

1. Wawancara

Kegiatan wawancara dilakukan untuk memperoleh informasi terkait dengan proses bisnis, alur sistem, dan desain dari aplikasi yang dibuat. Pada wawancara dilakukan saat kegiatan kerja praktik berlangsung. Wawancara ditujukan kepada *stakeholder* yang terlibat dalam proses bisnis aplikasi.

2. Studi Literatur

Studi literatur dilakukan untuk lebih banyak mengetahui istilah-istilah *dashboard executive*. Selain itu juga untuk mengetahui lebih banyak mengenai aplikasi khususnya dalam proses desain.

3. Observasi

Cara ini dilakukan dengan melakukan pengamatan pada bagian yang terlibat dalam proses bisnis. Bagian yang dimaksud adalah bagian PPTI dari Universitas Dinamika.

#### 4.2 Analisis Kebutuhan Pengguna

Analisis kebutuhan pengguna ditujukan untuk menjabarkan siapa saja pengguna dan kebutuhan apa saja yang dibutuhkan oleh pengguna yang terlibat.

Analisis kebutuhan pengguna dari aplikasi *dashboard eksekutif* dijabarkan pada Tabel 4.1.

Tabel 4.1 Tabel Kebutuhan Pengguna

Pengguna	Kebutuhan Data	Kebutuhan Informasi
1. Rektor 2. Wakil Rektor 3. Dekan 4. Wakil Dekan	Data Mahasiswa, Calon Mahasiswa, Seleksi Calon Mahasiswa, Kemahasiswaan.	a. Calon Mahasiswa b. Seleksi Mahasiswa c. Mahasiswa Asing d. Layanan Kemahasiswaan e. Nilai Mahasiswa
	Data Tata Pamong, Tata Kelola, dan Kerjasama.	a. Sistem Tata Pamong b. Kepemimpinan c. Pengelolaan d. Sistem Penjaminan Mutu e. Sertifikasi / Akreditasi Eksternal f. Audit Eksternal Keuangan g. Akreditasi Program Studi h. Kerjasama i. Kerjasama Tri Dharma j. Indikator Kinerja Tambahan k. Evaluasi Capaian Kinerja l. Penjaminan Mutu m. Kepuasan Pemangku Kepentingan n. Nilai Tata Pamong, Tata Kelola, dan Kerjasama



### 4.3 Analisis Kebutuhan Fungsional

Analisis Kebutuhan fungsional menjelaskan proses kegiatan yang akan diterapkan dalam sebuah sistem dan menjelaskan kebutuhan yang diperlukan sistem agar sistem dapat berjalan dengan baik.

#### 4.3.1 Fungsional Login

Fungsional login menjelaskan proses login pengguna untuk mengakses sistem dalam aplikasi. Fungsional login dapat dilihat pada Tabel 4.2.

Tabel 4.2 Fungsional Login

Nama Fungsional	Fungsional Login	
Pengguna	Rektor, Wakil Rektor, Dekan, Wakil Dekan	
Deskripsi Singkat	Login digunakan untuk pengguna yang ingin mengakses sistem dalam aplikasi tersebut.	
Alur Normal	Pengguna	Sistem
	<ol style="list-style-type: none"> <li>1. Pengguna mengisi <i>textbox</i> NIK dan PIN yang telah didaftarkan kedalam sistem.</li> <li>2. Pengguna menekan tombol login.</li> </ol>	<ol style="list-style-type: none"> <li>1. Sistem akan memverifikasi NIK dan PIN yang telah diinputkan oleh pengguna.</li> <li>2. Sistem menampilkan halaman selanjutnya.</li> </ol>
Alur Alternatif	<ol style="list-style-type: none"> <li>1. Jika NIK dan PIN tidak terverifikasi oleh sistem maka, sistem akan menampilkan pesan “NIK atau PIN anda salah”.</li> </ol>	-

Kondisi Akhir	Halaman selanjutnya akan ditampilkan
---------------	--------------------------------------

#### 4.3.2 Fungsional Lihat Informasi Sistem Tata Pamong

Fungsional lihat informasi calon mahasiswa menjelaskan proses pengguna untuk mengetahui kondisi sistem tata pamong Universitas Dinamika. Fungsional lihat informasi sistem tata pamong dapat dilihat pada Tabel 4.3.

Tabel 4.3 Fungsional Lihat Informasi Sistem Tata Pamong

Nama Fungsional	Fungsional Informasi Sistem Tata Pamong	
Pengguna	Rektor, Wakil Rektor, Dekan, Wakil Dekan	
Deskripsi Singkat	Informasi Sistem Tata Pamong digunakan untuk mengetahui kondisi sistem tata pamong Universitas Dinamika yang terdiri dari 5 indikator yaitu adanya dokumen sistem tata pamong yang sesuai konteks institusi, adanya upaya institut melindungi integritas akademik dan kualitas pendidikan tinggi, adanya dokumen struktur organisasi organisasi dan tata kerja institusi beserta tugas dan fungsinya, adanya dokumen <i>Good University Governance</i> , serta adanya keberadaan dan keberfungsian lembaga.	
Alur Normal	Pengguna	Sistem
	-	<ol style="list-style-type: none"> <li>1. Sistem akan menampilkan nilai dari setiap indikator sistem tata pamong dalam bentuk <i>line chart</i>.</li> <li>2. Sistem akan menampilkan skor sistem tata pamong dengan rumus <math>(\text{nilai indikator ke 1} + (2 \times \text{nilai indikator ke 2}) + \text{nilai indikator ke 3} + (2 \times \text{nilai indikator ke 4}) + 2(2 \times \text{nilai indikator ke 5})/8)</math></li> </ol>
Alur Alternatif	-	-

Kondisi Akhir	Informasi Sistem Tata Pamong
---------------	------------------------------

### 4.3.3 Fungsional Lihat Informasi Kepemimpinan

Fungsional lihat informasi kepemimpinan menjelaskan proses pengguna untuk mengetahui kondisi kepemimpinan Universitas Dinamika. Fungsional lihat informasi kepemimpinan dapat dilihat pada Tabel 4.4.

Tabel 4.4 Fungsional Lihat Informasi Kepemimpinan

Nama Fungsional	Fungsional Informasi Kepemimpinan	
Pengguna	Rektor, Wakil Rektor, Dekan, Wakil Dekan	
Deskripsi Singkat	Informasi Kepemimpinan digunakan untuk mengetahui kondisi kepemimpinan Universitas Dinamika yang terdiri dari 3 indikator yaitu adanya dokumen formal penetapan personil pada berbagai tingkat manajemen dengan tugas dan tanggung jawab yang jelas, terjalannya komunikasi pimpinan yang baik antara pimpinan dan <i>stakeholders</i> internal, serta ketersediaan bukti kaji ulang dan perbaikan kepemimpinan dan struktur manajemen.	
Alur Normal	Pengguna	Sistem
	-	<ol style="list-style-type: none"> <li>1. Sistem akan menampilkan nilai dari setiap indikator kepemimpinan dalam bentuk <i>line chart</i>.</li> <li>2. Sistem akan menampilkan skor kepemimpinan dengan rumus ((nilai indikator ke 1 + (2 x nilai indikator ke 2) + (2 x nilai indikator ke 3)/5).</li> </ol>
Alur Alternatif	-	-
Kondisi Akhir	Informasi Kepemimpinan	

#### 4.3.4 Fungsional Lihat Informasi Pengelolaan

Fungsional lihat informasi pengelolaan menjelaskan proses pengguna untuk mengetahui kondisi pengelolaan Universitas Dinamika. Fungsional lihat informasi pengelolaan dapat dilihat pada Tabel 4.5.

Tabel 4.5 Fungsional Lihat Informasi Pengelolaan

Nama Fungsional	Fungsional Informasi Pengelolaan	
Pengguna	Rektor, Wakil Rektor, Dekan, Wakil Dekan	
Deskripsi Singkat	Informasi Pengelolaan digunakan untuk mengetahui kondisi pengelolaan Universitas Dinamika yang terdiri dari 4 indikator yaitu tersedianya bukti formal keberfungsian sistem pengelolaan fungsional dan operasional perguruan tinggi, tersedianya dokumen formal dan pedoman pengelolaan, tersedianya implementasi kebijakan dan pedoman pengelolaan, serta tersedianya dokumen formal rencana strategis.	
Alur Normal	Pengguna	Sistem
	-	<ol style="list-style-type: none"> <li>1. Sistem akan menampilkan nilai dari setiap indikator pengelolaan dalam bentuk <i>line chart</i>.</li> <li>2. Sistem akan menampilkan skor pengelolaan dengan rumus <math>((2 \times \text{nilai indikator ke 1}) + \text{nilai indikator ke 2} + (2 \times \text{nilai indikator ke 3}) + \text{nilai indikator ke 4}) / 6</math>.</li> </ol>
Alur Alternatif	-	-
Kondisi Akhir	Informasi Pengelolaan	

#### 4.3.5 Fungsional Lihat Informasi Sistem Penjaminan Mutu

Fungsional lihat informasi sistem penjaminan mutu menjelaskan proses pengguna untuk mengetahui kondisi sistem penjaminan mutu Universitas Dinamika. Fungsional lihat informasi sistem penjaminan mutu dapat dilihat pada Tabel 4.6.

Tabel 4.6 Fungsional Lihat Informasi Sistem Penjaminan Mutu

Nama Fungsional	Fungsional Informasi Sistem Penjaminan Mutu	
Pengguna	Rektor, Wakil Rektor, Dekan, Wakil Dekan	
Deskripsi Singkat	Informasi Sistem Penjaminan Mutu digunakan untuk mengetahui kondisi sistem penjaminan mutu Universitas Dinamika yang terdiri dari 2 Indikator yaitu tersedianya dokumen formal SPMI, dan tersedianya bukti yang sah terkait praktik baik pengembangan budaya mutu.	
Alur Normal	Pengguna	Sistem
	-	<ol style="list-style-type: none"> <li>1. Sistem akan menampilkan nilai dari setiap indikator sistem penjaminan mutu dalam bentuk <i>gauge chart</i>.</li> <li>2. Sistem akan menampilkan skor sistem penjaminan mutu dengan rumus <math>((\text{nilai indikator ke 1} + (2 \times \text{nilai indikator ke 2})) / 3)</math>.</li> </ol>
Alur Alternatif	-	-
Kondisi Akhir	Informasi Sistem Penjaminan Mutu	

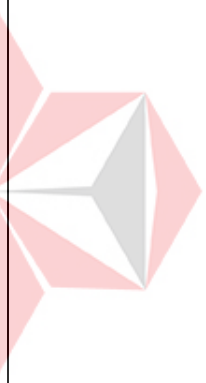
#### 4.3.6 Fungsional Lihat Informasi Sertifikasi / Akreditasi Eksternal

Fungsional lihat informasi sertifikasi / akreditasi eksternal menjelaskan proses pengguna untuk mengetahui kondisi sertifikasi / akreditasi eksternal

Universitas Dinamika. Fungsional lihat informasi sertifikasi / akreditasi eksternal dapat dilihat pada Tabel 4.7.

Tabel 4.7 Fungsional Lihat Informasi Sertifikasi / Akreditasi Eksternal

Nama Fungsional	Fungsional Informasi Sertifikasi / Akreditasi Eksternal	
Pengguna	Rektor, Wakil Rektor, Dekan, Wakil Dekan	
Deskripsi Singkat	Informasi Sertifikasi / Akreditasi Eksternal digunakan untuk mengetahui perolehan sertifikasi/akreditasi Universitas Dinamika yang terdiri dari 2 indikator yaitu sertifikasi / akreditasi eksternal oleh lembaga internasional bereputasi, dan sertifikasi / akreditasi program studi oleh lembaga internasional bereputasi.	
Alur Normal	Pengguna	Sistem
	-	<ol style="list-style-type: none"> <li>1. Sistem akan melakukan perhitungan nilai dari indikator sertifikasi / akreditasi eksternal yang di peroleh dengan rumus <math>(4 \times Na + 2 \times Ns + Nc)</math>  <math>Na</math> = Jumlah sertifikasi / akreditasi dalam lingkup perguruan tinggi atau fakultas yang diberikan oleh lembaga internasional bereputasi, <math>Ns</math> = Jumlah sertifikasi/akreditasi dalam lingkup perguruan tinggi (selain oleh BAN-PT) atau fakultas yang diberikan oleh lembaga nasional bereputasi. <math>Nc</math>= Jumlah sertifikasi/akreditasi dalam lingkup unit (laboratorium, dll.) yang diberikan oleh lembaga internasional / nasional bereputasi.</li> <li>2. Sistem akan menampilkan skor dari indikator sertifikasi / akreditasi eksternal dalam bentuk <i>gauge chart</i></li> </ol>



		<p>dengan ketentuan : jika nilai keseluruhan indikator ke 1 <math>\geq 8</math> maka skor = 4, jika nilai keseluruhan indikator ke 1 <math>&lt; 8</math> maka skor = nilai keseluruhan indikator ke 1 / 2, dan tidak ada skor <math>&lt; 2</math>.</p> <p>3. Sistem akan melakukan perhitungan persentase dari indikator sertifikasi / akreditasi program studi dengan rumus <math>((Nai/Nps) \times 100\%)</math> Nai = Jumlah program studi pada program utama yang terakreditasi oleh lembaga internasional bereputasi, Nps = Jumlah program studi.</p> <p>4. Sistem akan menampilkan skor dari indikator sertifikasi / akreditasi program studi dalam bentuk <i>gauge chart</i> dengan ketentuan : jika persentase <math>\geq 5\%</math> maka skor = 4, jika persentase <math>&lt; 5\%</math> maka skor = <math>2 + (40 \times \text{persentase})</math>, dan tidak ada skor <math>&lt; 2</math>.</p> <p>5. Sistem akan menampilkan skor dari rata rata skor setiap indikator Sertifikasi / Akreditasi Eksternal.</p>
Alur Alternatif	-	-
Kondisi Akhir	Sertifikasi / Akreditasi Eksternal	

#### 4.3.7 Fungsional Lihat Informasi Audit Eksternal Keuangan

Fungsional lihat informasi audit eksternal keuangan menjelaskan proses pengguna untuk mengetahui kondisi audit eksternal keuangan Universitas

Dinamika. Fungsional lihat informasi audit eksternal keuangan dapat dilihat pada Tabel 4.8.

Tabel 4.8 Fungsional Lihat Informasi Audit Eksternal Keuangan

Nama Fungsional	Fungsional Audit Eksternal Keuangan	
Pengguna	Rektor, Wakil Rektor, Dekan, Wakil Dekan	
Deskripsi Singkat	Informasi Audit Eksternal Keuangan digunakan untuk mengetahui informasi pelaksanaan dan hasil audit eksternal keuangan di Universitas Dinamika	
Alur Normal	Pengguna	Sistem
	-	1. Sistem akan menampilkan nilai dari audit eksternal keuangan dalam bentuk <i>line chart</i> .
Alur Alternatif	-	-
Kondisi Akhir	Informasi Audit Eksternal Keuangan	

#### 4.3.8 Fungsional Lihat Informasi Akreditasi Program Studi

Fungsional lihat informasi akreditasi program studi menjelaskan proses pengguna untuk mengetahui kondisi akreditasi program studi Universitas Dinamika. Fungsional lihat informasi akreditasi program studi dapat dilihat pada Tabel 4.9.

Tabel 4.9 Fungsional Lihat Informasi Akreditasi Program Studi

Nama Fungsional	Fungsional Informasi Akreditasi Program Studi
Pengguna	Rektor, Wakil Rektor, Dekan, Wakil Dekan
Deskripsi Singkat	Informasi Akreditasi Program Studi digunakan untuk mengetahui kondisi perolehan status akreditasi program studi di Universitas Dinamika yang diberikan oleh Badan Akreditasi Nasional Perguruan Tinggi (BAN-PT) atau Lembaga Akreditasi Mandiri (LAM)



Alur Normal	Pengguna	Sistem
	-	<ol style="list-style-type: none"> <li>1. Sistem Akan Menampilkan informasi nilai akreditasi dan target akreditasi program studi pada periode tertentu (3 Tahun Terakhir) dalam bentuk grafik batang.</li> <li>2. Sistem akan melakukan perhitungan untuk menghasilkan nilai akhir akreditasi program studi dengan rumus <math>((4 \times \text{jumlah program studi teragreditasi unggul} + 3,5 \times \text{jumlah program studi teragreditasi A} + 3 \times \text{jumlah program studi teragreditasi baik sekali} + 2,5 \times \text{jumlah program studi teragreditasi B} + 2 \times \text{jumlah program studi teragreditasi baik} + 1,5 \times \text{jumlah program studi teragreditasi C} + 1,5 \times \text{jumlah program studi teragreditasi minimum}) / \text{jumlah seluruh program studi})</math>.</li> <li>3. Sistem akan menampilkan skor akreditasi program studi dengan ketentuan : jika nilai akhir <math>\geq 3,50</math> maka skor = 4 jika nilai akhir <math>&lt; 3,50</math> maka skor = nilai akhir + 0,5.</li> </ol>
Alur Alternatif	-	-
Kondisi Akhir	Informasi Akreditasi Program Studi	

#### 4.3.9 Fungsional Lihat Informasi Detail Akreditasi Program Studi

Fungsional lihat informasi detail akreditasi program studi menjelaskan proses pengguna untuk mengetahui kondisi detail akreditasi program studi

Universitas Dinamika. Fungsional lihat informasi detail akreditasi program studi dapat dilihat pada Tabel 4.10.

Tabel 4.10 Fungsional Lihat Informasi Detail Akreditasi Program Studi

Nama Fungsional	Fungsional Informasi Akreditasi Program Studi	
Pengguna	Rektor, Wakil Rektor, Dekan, Wakil Dekan	
Deskripsi Singkat	Informasi Detail Akreditasi Program Studi digunakan untuk mengetahui kondisi perolehan status akreditasi program studi di Universitas Dinamika yang diberikan oleh Badan Akreditasi Nasional Perguruan Tinggi (BAN-PT) atau Lembaga Akreditasi Mandiri (LAM) yang di kelompokkan berdasarkan program studi.	
Alur Normal	Pengguna	Sistem
	1. Pengguna menekan grafik batang Akreditasi Program Studi.	1. Sistem Akan Menampilkan informasi nilai akreditasi dan target akreditasi pada periode tertentu (3 Tahun Terakhir), dan dikelompokkan berdasarkan program studi dalam bentuk grafik batang.
Alur Alternatif	-	-
Kondisi Akhir	Informasi Detail Akreditasi Program Studi	

#### 4.3.10 Fungsional Lihat Informasi Kerjasama

Fungsional lihat informasi kerjasama menjelaskan proses pengguna untuk mengetahui kondisi kerjasama Universitas Dinamika. Fungsional lihat informasi kerjasama dapat dilihat pada Tabel 4.11.

Tabel 4.11 Fungsional Lihat Informasi Kerjasama

Nama Fungsional	Fungsional Informasi Kerjasama	
Pengguna	Rektor, Wakil Rektor, Dekan, Wakil Dekan	
Deskripsi Singkat	Informasi Kerjasama digunakan untuk mengetahui kondisi sistem Kerjasama Universitas Dinamika yang terdiri dari 4 Indikator yaitu tersedianya dokumen formal kebijakan dan prosedur pengembangan jejaring dan kemitraan (luar dan dalam negeri) serta monitoring dan evaluasi kepuasan mitra, tersedianya dokumen perencanaan pengembangan jejaring dan kemitraan yang ditetapkan, tersedianya data, jumlah, lingkup, relevansi, dan kebermanfaatan kerjasama, dan tersedianya bukti monitoring dan evaluasi pelaksanaan program kemitraan, tingkat kepuasan mitra kerjasama, serta upaya perbaikan mutu jejaring dan kemitraan.	
Alur Normal	Pengguna	Sistem
	-	<ol style="list-style-type: none"> <li>1. Sistem akan menampilkan nilai dari setiap indikator kerjasama dalam bentuk <i>line chart</i>.</li> <li>2. Sistem akan menampilkan skor kerjasama dengan rumus <math>((\text{nilai indikator ke 1} + \text{nilai indikator ke 2} + (2 \times \text{nilai indikator ke 3}) + (2 \times \text{nilai indikator ke 4})) / 8)</math>.</li> </ol>
Alur Alternatif	-	-
Kondisi Akhir	Informasi Kerjasama	

#### 4.3.11 Fungsional Lihat Informasi Kerjasama Tri Dharma

Fungsional lihat informasi kerjasama tri dharma menjelaskan proses pengguna untuk mengetahui kondisi kerjasama tri dharma Universitas Dinamika.

Fungsional lihat informasi kerjasama tri dharma dapat dilihat pada Tabel 4.12.

Tabel 4.12 Fungsional Lihat Informasi Kerjasama Tri Dharma

Nama Fungsional	Fungsional Informasi Kerjasama Tri Dharma	
Pengguna	Rektor, Wakil Rektor, Dekan, Wakil Dekan	
Deskripsi Singkat	Informasi Kerjasama Tri Dharma digunakan untuk mengetahui kondisi kerjasama di bidang pendidikan, penelitian, dan program kreativitas mahasiswa di Universitas Dinamika dalam periode yang ditentukan	
Alur Normal	Pengguna	Sistem
	-	<ol style="list-style-type: none"> <li>1. Sistem Akan Menampilkan informasi jumlah dan target kerjasama tri dharma pada periode tertentu (3 Tahun Terakhir) dalam bentuk grafik batang.</li> <li>2. Sistem akan menghitung kerjasama tingkat internasional / jumlah dosen tetap (<math>R_i</math>), kerjasama tingkat nasional / jumlah dosen tetap (<math>R_n</math>), kerjasama tingkat lokal wilayah / jumlah dosen tetap (<math>R_l</math>).</li> <li>3. Sistem akan menampilkan skor Kerjasama Tri Dharma dengan ketentuan : jika <math>R_i \geq 4</math> maka skor = 4, jika <math>R_i &lt; 0,02</math> atau <math>R_n &gt; 0,2</math> maka skor = <math>3 + (R_i / 0,02)</math>, jika <math>0 &lt; R_i &lt; 0,02</math> atau <math>0 &lt; R_i &lt; 0,2</math> maka skor = <math>2 + (2 \times (R_i / 0,02)) + (R_n / 0,2) - ((R_i \times R_n) / (0,02 \times 0,2))</math>, jika <math>R_i = 0</math> dan <math>R_n = 0</math> dan <math>R_l \geq 0,5</math> maka skor = 2, dan jika <math>R_i = 0</math> dan <math>R_n = 0</math> dan <math>R_l &lt; 0,5</math> maka skor = <math>(2 \times R_l) / 0,5</math>.</li> </ol>
Alur Alternatif	-	-

Kondisi Akhir	Informasi Kerjasama Tri Dharma
---------------	--------------------------------

#### 4.3.12 Fungsional Lihat Informasi Detail Kerjasama Tri Dharma

Fungsional lihat informasi detail kerjasama tri dharma menjelaskan proses pengguna untuk mengetahui kondisi detail kerjasama tri dharma Universitas Dinamika. Fungsional lihat informasi detail kerjasama tri dharma dapat dilihat pada Tabel 4.13.

Tabel 4.13 Fungsional Lihat Informasi Detail Kerjasama Tri Dharma

Nama Fungsional	Fungsional Informasi Detail Kerjasama Tri Dharma	
Pengguna	Rektor, Wakil Rektor, Dekan, Wakil Dekan	
Deskripsi Singkat	Informasi Detail Kerjasama Tri Dharma digunakan untuk mengetahui kondisi kerjasama di bidang pendidikan, penelitian, dan Program Kreativitas Mahasiswa di Universitas Dinamika dalam periode yang ditentukan dan dikelompokkan berdasarkan Program Studi.	
Alur Normal	Pengguna	Sistem
	1. Pengguna menekan grafik batang Kerjasama Tri Dharma.	1. Sistem Akan Menampilkan informasi jumlah dan target kerjasama tri dharma pada periode tertentu (3 Tahun Terakhir) dan dikelompokkan berdasarkan program studi dalam bentuk grafik batang.
Alur Alternatif	-	-
Kondisi Akhir	Informasi Detail Kerjasama Tri Dharma	

#### 4.3.13 Fungsional Lihat Informasi Indikator Kinerja Tambahan

Fungsional lihat informasi indikator kinerja tambahan menjelaskan proses pengguna untuk mengetahui kondisi indikator kinerja tambahan Universitas Dinamika. Fungsional lihat informasi indikator kinerja tambahan dapat dilihat pada Tabel 4.14.

Tabel 4.14 Fungsional Lihat Informasi Indikator Kinerja Tambahan

Nama Fungsional	Fungsional Indikator Kinerja Tambahan	
Pengguna	Rektor, Wakil Rektor, Dekan, Wakil Dekan	
Deskripsi Singkat	Informasi Indikator Kinerja Tambahan digunakan untuk mengetahui pelampauan SN-DIKTI (Indikator Kinerja Tambahan) yang ditetapkan oleh Universitas Dinamika pada tiap kriteria.	
Alur Normal	Pengguna	Sistem
	-	1. Sistem akan menampilkan nilai dari indikator kinerja tambahan dalam bentuk <i>line chart</i> .
Alur Alternatif	-	-
Kondisi Akhir	Informasi Indikator Kinerja Tambahan	

#### 4.3.14 Fungsional Lihat Informasi Capaian Kinerja

Fungsional lihat informasi capaian kinerja menjelaskan proses pengguna untuk mengetahui kondisi capaian kinerja Universitas Dinamika. Fungsional lihat informasi capaian kinerja dapat dilihat pada Tabel 4.15.

Tabel 4.15 Fungsional Lihat Informasi Capaian Kinerja

Nama Fungsional	Fungsional Capaian Kinerja
Pengguna	Rektor, Wakil Rektor, Dekan, Wakil Dekan
Deskripsi Singkat	Informasi Capaian Kinerja digunakan untuk mengetahui analisis keberhasilan pencapaian kinerja yang telah

	ditetapkan Universitas Dinamika yang memenuhi 2 aspek yang telah ditetapkan.	
Alur Normal	Pengguna	Sistem
	-	1. Sistem akan menampilkan nilai dari capaian kinerja dalam bentuk <i>line chart</i> .
Alur Alternatif	-	-
Kondisi Akhir	Informasi Capaian Kinerja	

#### 4.3.15 Fungsional Lihat Informasi Penjaminan Mutu

Fungsional lihat informasi penjaminan mutu menjelaskan proses pengguna untuk mengetahui kondisi penjaminan mutu Universitas Dinamika. Fungsional lihat informasi penjaminan mutu dapat dilihat pada Tabel 4.16.

Tabel 4.16 Fungsional Lihat Informasi Penjaminan Mutu

Nama Fungsional	Fungsional Penjaminan Mutu	
Pengguna	Rektor, Wakil Rektor, Dekan, Wakil Dekan	
Deskripsi Singkat	Informasi Penjaminan Mutu digunakan untuk mengetahui efektivitas pelaksanaan sistem penjaminan mutu Universitas Dinamika yang memenuhi 4 aspek yang telah ditetapkan.	
Alur Normal	Pengguna	Sistem
	-	1. Sistem akan menampilkan nilai dari penjaminan mutu dalam bentuk <i>line chart</i> .
Alur Alternatif	-	-
Kondisi Akhir	Informasi Penjaminan Mutu	

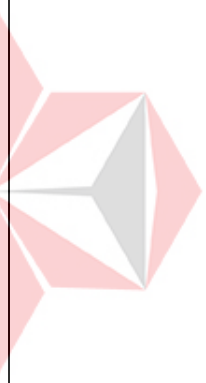
#### 4.3.16 Fungsional Lihat Informasi Kepuasan Pemangku Kepentingan

Fungsional lihat informasi kepuasan pemangku kepentingan menjelaskan proses pengguna untuk mengetahui kepuasan pemangku kepentingan Universitas Dinamika. Fungsional lihat informasi kepuasan pemangku kepentingan dapat dilihat pada Tabel 4.17.

Tabel 4.17 Fungsional Lihat Informasi Kepuasan Pemangku Kepentingan

Nama Fungsional	Fungsional Kepuasan Pemangku Kepentingan	
Pengguna	Rektor, Wakil Rektor, Dekan, Wakil Dekan	
Deskripsi Singkat	Informasi Kepuasan Pemangku Kepentingan digunakan untuk mengetahui tingkat kepuasan pemangku kepentingan internal dan eksternal pada masing masing kriteria : tata pamong, dan kerjasama, mahasiswa, sumber daya manusia, keuangan, sarana dan prasarana, pendidikan, penelitian dan pengabdian masyarakat yang memenuhi 4 aspek yang ditetapkan.	
Alur Normal	Pengguna	Sistem
	-	<ol style="list-style-type: none"> <li>1. Sistem akan menampilkan nilai dari kepuasan pemangku kepentingan dalam bentuk icon kepuasan pemangku kepentingan.</li> <li>2. Sistem akan menampilkan skor kepuasan pemangku kepentingan dengan ketentuan : jika perguruan tinggi melaksanakan pengukuran kepuasan pemangku kepentingan internal dan eksternal pada masing masing kriteria yang memenuhi 4 aspek, dan hasilnya dipublikasikan serta mudah diakses oleh pemangku kepentingan, dan dilakukan review</li> </ol>





		<p>terhadap pelaksanaan pengukuran kepuasan pengguna maka, skor = 4, jika perguruan tinggi melaksanakan pengukuran kepuasan pemangku kepentingan internal dan eksternal pada masing masing kriteria yang memenuhi 4 aspek dan hasilnya dipublikasikan serta mudah diakses oleh pemangku kepentingan maka, skor = 3, Jika perguruan tinggi melaksanakan pengukuran kepuasan pemangku kepentingan internal dan eksternal pada masing masing kriteria yang memenuhi 4 aspek maka, skor = 2, jika perguruan tinggi melaksanakan pengukuran kepuasan pemangku kepentingan internal dan eksternal pada masing masing kriteria namun belum memenuhi seluruh aspek maka, skor = 1, dan jika perguruan tinggi tidak melaksanakan pengukuran kepuasan pemangku kepentingan internal dan eksternal pada masing masing kriteria maka, skor = 0.</p>
Alur Alternatif	-	-
Kondisi Akhir	Informasi Kepuasan Pemangku Kepentingan	

#### 4.3.17 Fungsional Lihat Informasi Nilai Tata Pamong, Tata Kelola, dan Kerjasama

Fungsional lihat informasi nilai tata pamong, tata kelola, dan kerjasama menjelaskan proses pengguna untuk mengetahui nilai tata pamong Universitas Dinamika. Fungsional lihat informasi nilai tata pamong dapat dilihat pada Tabel 4.18.

Tabel 4.18 Fungsional Lihat Informasi Nilai Tata Pamong, Tata Kelola, dan Kerjasama

Nama Fungsional	Fungsional Informasi Nilai Tata Pamong, Tata Kelola, dan Kerjasama	
Pengguna	Rektor, Wakil Rektor, Dekan, Wakil Dekan	
Deskripsi Singkat	Informasi Nilai Tata Pamong digunakan untuk mengetahui kondisi nilai Tata Pamong, Tata Kelola, dan Kerjasama Universitas Dinamika.	
Alur Normal	Pengguna	Sistem
	-	1. Sistem akan menampilkan nilai Tata Pamong, Tata Kelola, dan Kerjasama dari rata rata seluruh Indikator yang terdapat didalam Tata Pamong, Tata Kelola, dan Kerjasama dalam bentuk <i>gauge chart</i> .
Alur Alternatif	-	-
Kondisi Akhir	Informasi Nilai Tata Pamong, Tata Kelola, dan Kerjasama	

#### 4.3.18 Fungsional Lihat Informasi Calon Mahasiswa

Fungsional lihat informasi calon mahasiswa menjelaskan proses pengguna untuk mengetahui calon mahasiswa Universitas Dinamika. Fungsional lihat informasi calon mahasiswa dapat dilihat pada Tabel 4.19.

Tabel 4.19 Fungsional Lihat Informasi Calon Mahasiswa

Nama Fungsional	Fungsional Informasi Calon Mahasiswa	
Pengguna	Rektor, Wakil Rektor, Dekan, Wakil Dekan	
Deskripsi Singkat	Informasi calon mahasiswa digunakan untuk mengetahui kondisi calon mahasiswa Universitas Dinamika yang terdiri dari rasio calon mahasiswa yang mendaftar terhadap calon mahasiswa yang lulus seleksi, dan persentase calon mahasiswa yang mendaftar terhadap calon mahasiswa yang lulus seleksi selama periode yang ditentukan.	
Alur Normal	Pengguna	Sistem
	-	<ol style="list-style-type: none"> <li>1. Sistem Akan Menampilkan informasi persentase dan target calon mahasiswa yang mendaftar terhadap calon mahasiswa yang lulus seleksi pada periode tertentu (5 Tahun Terakhir) dalam bentuk grafik batang.</li> <li>2. Sistem Akan menampilkan rasio calon mahasiswa dengan membandingkan jumlah calon mahasiswa yang mendaftar dibagi dengan jumlah calon mahasiswa yang lulus seleksi.</li> <li>3. Sistem akan menampilkan skor dari calon mahasiswa dengan ketentuan: Jika <math>\text{rasio} \geq 3</math> maka skor = 4, Jika <math>\text{rasio} &gt; 1</math> dan <math>\text{rasio} &lt; 3</math> maka skor = <math>1 + \text{rasio}</math>, dan jika <math>\text{rasio} \leq 1</math> maka skor = <math>2 \times \text{rasio}</math>.</li> </ol>
Alur Alternatif	-	-
Kondisi Akhir	Informasi Calon Mahasiswa.	

#### 4.3.19 Fungsional Lihat Informasi Detail Calon Mahasiswa

Fungsional lihat informasi detail calon mahasiswa menjelaskan proses pengguna untuk mengetahui detail calon mahasiswa Universitas Dinamika. Fungsional lihat informasi detail calon mahasiswa dapat dilihat pada Tabel 4.20.

Tabel 4.20 Fungsional Lihat Informasi Detail Calon Mahasiswa

Nama Fungsional	Fungsional Informasi Detail Calon Mahasiswa	
Pengguna	Rektor, Wakil Rektor, Dekan, Wakil Dekan	
Deskripsi Singkat	Informasi detail calon mahasiswa digunakan untuk mengetahui kondisi calon mahasiswa Universitas Dinamika yang terdiri dari persentase calon mahasiswa yang mendaftar terhadap calon mahasiswa yang lulus seleksi berdasarkan program studi selama periode yang ditentukan dan dikelompokkan berdasarkan program studi yang ada di Universitas Dinamika.	
Alur Normal	Pengguna	Sistem
	1. Pengguna menekan grafik batang calon mahasiswa.	1. Sistem Akan Menampilkan informasi detail persentase dan target calon mahasiswa yang mendaftar terhadap calon mahasiswa yang lulus seleksi pada periode tertentu (5 Tahun Terakhir) dalam bentuk grafik batang yang dikelompokkan berdasarkan program studi.
Alur Alternatif	-	-
Kondisi Akhir	Informasi Detail Calon Mahasiswa.	

#### 4.3.20 Fungsional Lihat Informasi Seleksi Mahasiswa

Fungsional lihat informasi seleksi mahasiswa menjelaskan proses pengguna untuk mengetahui seleksi mahasiswa Universitas Dinamika. Fungsional lihat informasi seleksi mahasiswa dapat dilihat pada Tabel 4.21.

Tabel 4.21 Fungsional Lihat Informasi Seleksi Mahasiswa

Nama Fungsional	Fungsional Informasi Seleksi Mahasiswa	
Pengguna	Rektor, Wakil Rektor, Dekan, Wakil Dekan	
Deskripsi Singkat	Informasi seleksi mahasiswa digunakan untuk mengetahui kondisi seleksi mahasiswa Universitas Dinamika yang terdiri dari persentase calon mahasiswa yang lulus seleksi terhadap calon mahasiswa yang melakukan daftar ulang selama periode yang ditentukan.	
Alur Normal	Pengguna	Sistem
	-	<ol style="list-style-type: none"> <li>1. Sistem Akan Menampilkan informasi persentase dan target calon mahasiswa yang lulus seleksi terhadap calon mahasiswa yang melakukan daftar ulang pada periode tertentu (5 Tahun Terakhir) dalam bentuk grafik batang.</li> <li>2. Sistem akan menampilkan skor seleksi mahasiswa dengan ketentuan : Jika persentase <math>\geq 95\%</math>.maka skor = 4, jika persentase <math>&gt; 25\%</math> dan persentase <math>&lt; 95\%</math> maka skor <math>= ((40 \times \text{persentase}) - 10) / 7</math>, dan jika persentase <math>\leq 25\%</math> maka skor = 0.</li> </ol>
Alur Alternatif	-	-
Kondisi Akhir	Informasi Seleksi Mahasiswa	

#### 4.3.21 Fungsional Lihat Informasi Detail Seleksi Mahasiswa

Fungsional lihat informasi detail seleksi mahasiswa menjelaskan proses pengguna untuk mengetahui detail seleksi mahasiswa Universitas Dinamika. Fungsional lihat informasi detail seleksi mahasiswa dapat dilihat pada Tabel 4.22.

Tabel 4.22 Fungsional Lihat Informasi Detail Seleksi Mahasiswa

Nama Fungsional	Fungsional Informasi Detail Seleksi Mahasiswa	
Pengguna	Rektor, Wakil Rektor, Dekan, Wakil Dekan	
Deskripsi Singkat	Informasi detail seleksi mahasiswa digunakan untuk mengetahui kondisi seleksi mahasiswa Universitas Dinamika yang terdiri dari persentase calon mahasiswa yang lulus seleksi terhadap calon mahasiswa yang melakukan daftar ulang selama periode yang ditentukan dan dikelompokkan berdasarkan program studi.	
Alur Normal	Pengguna	Sistem
	1. Pengguna menekan grafik batang seleksi mahasiswa.	1. Sistem Akan Menampilkan informasi persentase dan target calon mahasiswa yang lulus seleksi terhadap calon mahasiswa yang melakukan daftar ulang pada periode tertentu (5 Tahun Terakhir) grafik batang yang dikelompokkan berdasarkan program studi dalam bentuk.

Alur Alternatif	-	-
Kondisi Akhir	Informasi Detail Seleksi Mahasiswa	

#### 4.3.22 Fungsional Lihat Informasi Mahasiswa Asing

Fungsional lihat informasi mahasiswa asing menjelaskan proses pengguna untuk mengetahui mahasiswa asing Universitas Dinamika. Fungsional lihat informasi mahasiswa asing dapat dilihat pada Tabel 4.23.

Tabel 4.23 Fungsional Lihat Informasi Mahasiswa Asing

Nama Fungsional	Fungsional Informasi Mahasiswa Asing	
Pengguna	Rektor, Wakil Rektor, Dekan, Wakil Dekan	
Deskripsi Singkat	Informasi mahasiswa asing digunakan untuk mengetahui kondisi mahasiswa asing Universitas Dinamika yang terdiri dari persentase mahasiswa asing terhadap jumlah seluruh mahasiswa selama periode yang ditentukan.	
Alur Normal	Pengguna	Sistem
	-	<ol style="list-style-type: none"> <li>1. Sistem Akan Menampilkan informasi persentase dan target mahasiswa asing terhadap jumlah seluruh mahasiswa pada periode tertentu (3 Tahun Terakhir) dalam bentuk grafik batang.</li> <li>2. Sistem akan menampilkan skor mahasiswa asing dengan ketentuan : jika persentase <math>\geq 0,5\%</math> maka skor = 4, jika persentase <math>&lt; 0,5\%</math> maka skor = <math>2 + (400 \times \text{persentase})</math>, dan tidak ada skor <math>&lt; 2</math>.</li> </ol>
Alur Alternatif	-	-
Kondisi Akhir	Informasi Mahasiswa Asing	

#### 4.3.23 Fungsional Lihat Informasi Detail Mahasiswa Asing

Fungsional lihat informasi detail mahasiswa asing menjelaskan proses pengguna untuk mengetahui detail mahasiswa asing Universitas Dinamika.

Fungsional lihat informasi detail mahasiswa asing dapat dilihat pada Tabel 4.24.

Tabel 4.24 Fungsional Lihat Informasi Detail Mahasiswa Asing

Nama Fungsional	Fungsional Informasi Detail Mahasiswa Asing	
Pengguna	Rektor, Wakil Rektor, Dekan, Wakil Dekan	
Deskripsi Singkat	Informasi mahasiswa asing digunakan untuk mengetahui kondisi mahasiswa asing Universitas Dinamika yang terdiri dari persentase mahasiswa asing terhadap jumlah seluruh mahasiswa selama periode yang ditentukan dan dikelompokkan berdasarkan program studi.	
Alur Normal	Pengguna	Sistem
	1. Pengguna menekan grafik batang mahasiswa asing.	1. Sistem Akan Menampilkan informasi persentase dan target mahasiswa asing terhadap jumlah seluruh mahasiswa pada periode tertentu (3 Tahun Terakhir) dalam bentuk grafik batang yang dikelompokkan berdasarkan program studi.
Alur Alternatif	-	-
Kondisi Akhir	Informasi Detail Mahasiswa Asing	



#### 4.3.24 Fungsional Lihat Informasi Layanan Kemahasiswaan

Fungsional lihat informasi layanan kemahasiswaan menjelaskan proses pengguna untuk mengetahui layanan kemahasiswaan Universitas Dinamika. Fungsional lihat informasi layanan kemahasiswaan dapat dilihat pada Tabel 4.25.

Tabel 4.25 Fungsional Lihat Informasi Layanan Kemahasiswaan

Nama Fungsional	Fungsional Informasi Layanan Kemahasiswaan	
Pengguna	Rektor, Wakil Rektor, Dekan, Wakil Dekan	
Deskripsi Singkat	Informasi layanan kemahasiswaan digunakan untuk mengetahui kondisi layanan kemahasiswaan Universitas Dinamika yang terdiri dari 3 indikator yang harus tersedia yaitu, Pembinaan dan pengembangan bakat, Peningkatan kesejahteraan, serta penyuluhan karir dan bimbingan.	
Alur Normal	Pengguna	Sistem
	-	<ol style="list-style-type: none"> <li>1. Sistem Akan Menampilkan informasi layanan kemahasiswaan yang telah tersedia dan yang belum tersedia di Universitas Dinamika.</li> <li>2. Sistem akan menampilkan skor layanan kemahasiswaan dalam bentuk <i>gauge chart</i> dengan ketentuan : jika kemahasiswaan menyediakan indikator ke 1,2,dan 3 maka skor =4, jika kemahasiswaan menyediakan indikator ke 1 dan 2 maka skor = 3, jika kemahasiswaan hanya menyediakan indikator ke 1 maka skor =2, dan tidak ada skor &lt; 2. .</li> </ol>
Alur Alternatif	-	-
Kondisi Akhir	Informasi Layanan Kemahasiswaan	

#### 4.3.25 Fungsional Lihat Informasi Nilai Mahasiswa

Fungsional lihat informasi nilai mahasiswa menjelaskan proses pengguna untuk mengetahui nilai mahasiswa Universitas Dinamika. Fungsional lihat informasi nilai mahasiswa dapat dilihat pada Tabel 4.26.

Tabel 4.26 Fungsional Lihat Informasi Nilai Mahasiswa

Nama Fungsional	Fungsional Informasi Nilai Mahasiswa	
Pengguna	Rektor, Wakil Rektor, Dekan, Wakil Dekan	
Deskripsi Singkat	Informasi Nilai Mahasiswa digunakan untuk mengetahui nilai Mahasiswa Universitas Dinamika.	
Alur Normal	Pengguna	Sistem
	-	1. Sistem akan menampilkan nilai Mahasiswa dari rata rata seluruh skor kualitas calon mahasiswa, seleksi mahasiswa, mahasiswa asing, dan layanan kemahasiswaan dalam bentuk <i>gauge chart</i> .
Alur Alternatif	-	-
Kondisi Akhir	Informasi Nilai Mahasiswa	

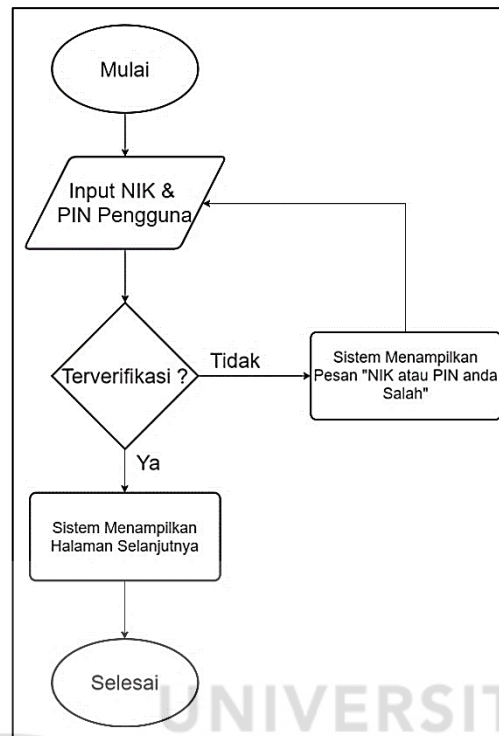
## 4.4 Diagram Alir

### 4.4.1 Diagram Alir Login

Login digunakan untuk pengguna yang ingin mengakses sistem dalam aplikasi dashboard executive. Proses login dimulai dari pengguna yang mengisi NIK dan PIN pada textbox yang telah tersedia, kemudian pengguna menekan tombol login. Sistem akan memverifikasi NIK dan PIN yang telah diisi oleh pengguna, jika NIK dan PIN pengguna terverifikasi sistem akan menampilkan halaman selanjutnya, dan jika sistem tidak dapat memferivikasi NIK dan PIN

pengguna, sistem akan menampilkan pesan error “NIK atau PIN anda Salah”.

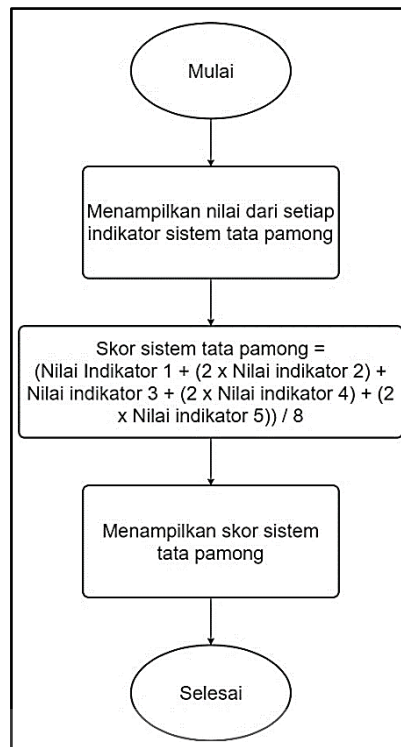
Diagram alir login dapat dilihat pada gambar 4.1.



Gambar 4.1 Diagram Alir Login

#### 4.4.2 Diagram Alir Lihat Informasi Sistem Tata Pamong

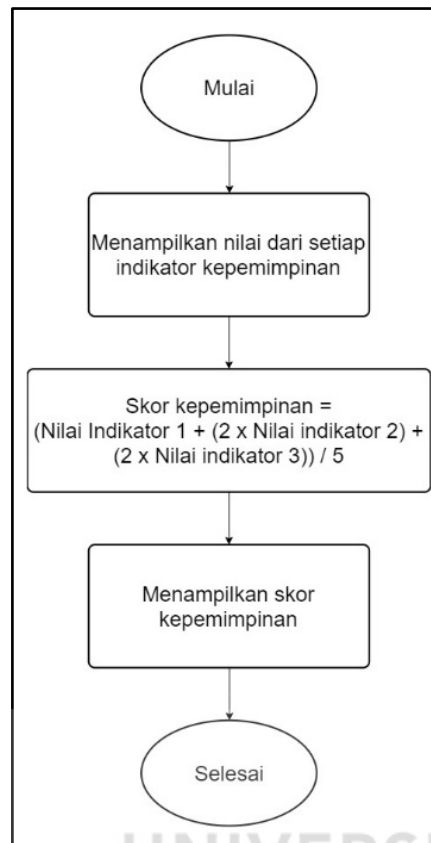
Informasi Sistem Tata Pamong digunakan pengguna untuk mengetahui kondisi sistem tata pamong Universitas Dinamika yang terdiri dari 5 indikator. Proses dimulai dari sistem menampilkan nilai dari setiap indikator sistem tata pamong dan kemudian sistem akan menampilkan skor dari sistem tata pamong. Diagram alir sistem tata pamong dapat dilihat pada gambar 4.2.



Gambar 4.2 Diagram Alir Lihat Informasi Sistem Tata Pamong

#### 4.4.3 Diagram Alir Lihat Informasi Kepemimpinan

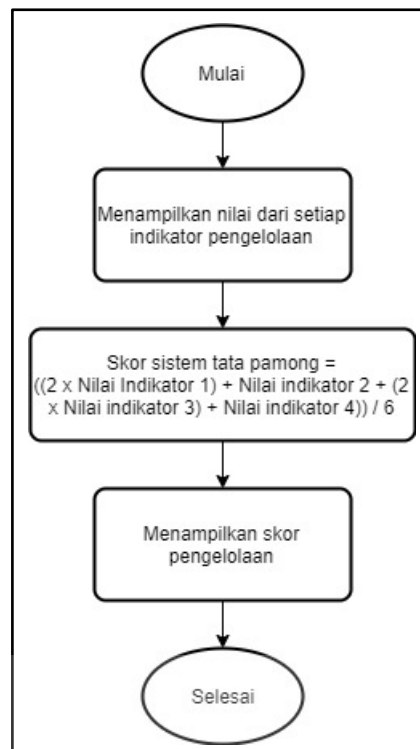
Informasi Kepemimpinan digunakan pengguna untuk mengetahui kondisi kepemimpinan Universitas Dinamika yang terdiri dari 3 indikator. Proses dimulai dari sistem menampilkan nilai dari setiap indikator kepemimpinan dan kemudian sistem akan menampilkan skor dari kepemimpinan. Diagram alir lihat informasi kepemimpinan dapat dilihat pada gambar 4.3.



Gambar 4.3 Diagram Alir Lihat Informasi Kepemimpinan

#### 4.4.4 Diagram Alir Lihat Informasi Pengelolaan

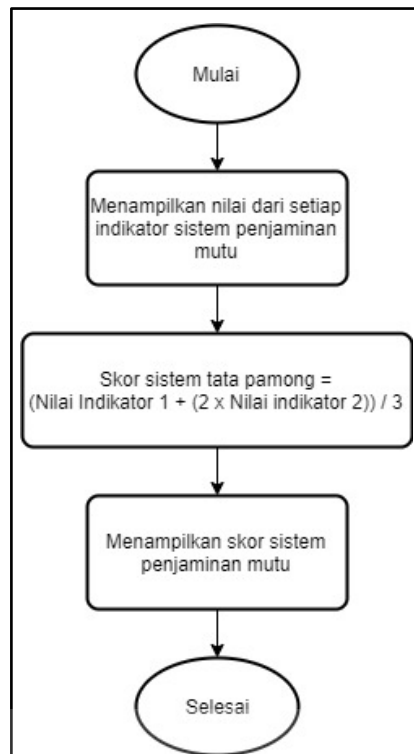
Informasi Pengelolaan digunakan pengguna untuk mengetahui kondisi pengelolaan Universitas Dinamika yang terdiri dari 4 indikator. Proses dimulai dari sistem menampilkan nilai dari setiap indikator pengelolaan dan kemudian sistem akan menampilkan skor dari pengelolaan. Diagram alir lihat informasi pengelolaan dapat dilihat pada gambar 4.4.



Gambar 4.4 Diagram Alir Lihat Informasi Pengelolaan

#### 4.4.5 Diagram Alir Lihat Informasi Sistem Penjaminan Mutu

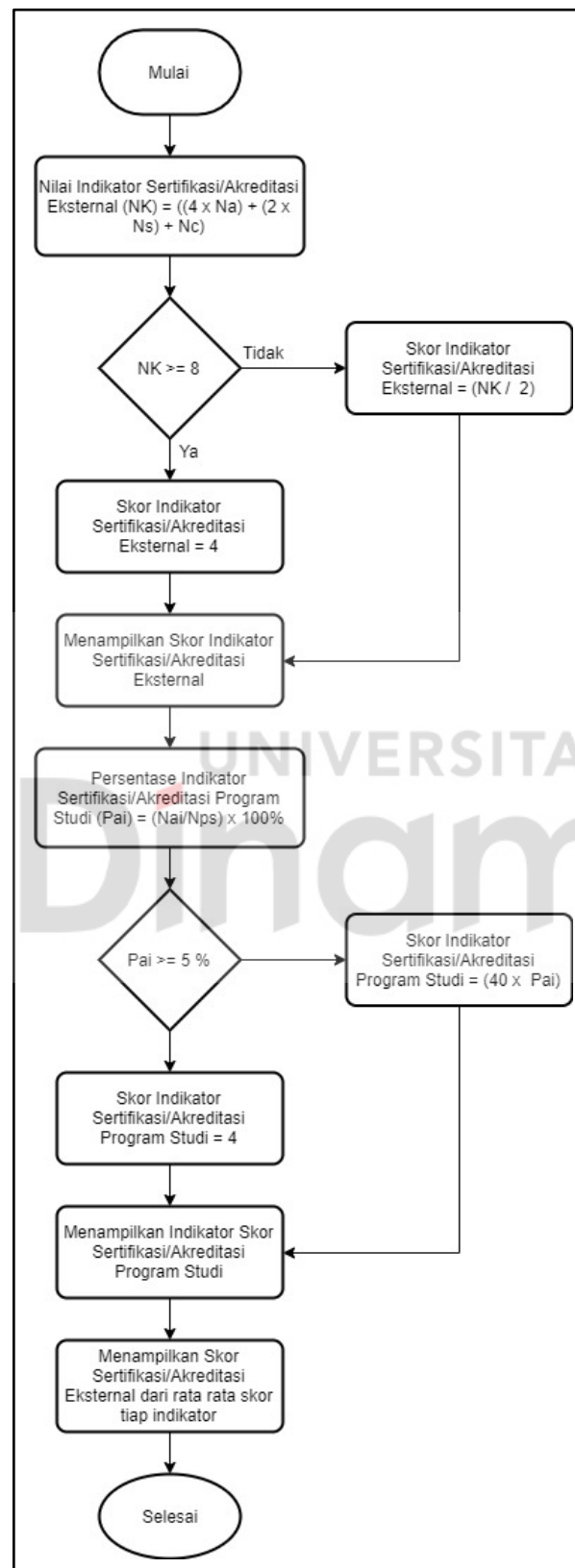
Informasi sistem penjaminan mutu digunakan pengguna untuk mengetahui kondisi sistem penjaminan mutu Universitas Dinamika yang terdiri dari 2 indikator. Proses dimulai dari sistem menampilkan nilai dari setiap indikator sistem penjaminan mutu dan kemudian sistem akan menampilkan skor dari sistem penjaminan mutu. Diagram alir lihat informasi system penjaminan mutu dapat dilihat pada gambar 4.5.



Gambar 4.5 Diagram Alir Lihat Informasi Sistem Penjaminan Mutu

#### 4.4.6 Diagram Alir Lihat Informasi Sertifikasi/Akreditasi Eksternal

Informasi Sertifikasi / Akreditasi Eksternal digunakan pengguna untuk mengetahui perolehan sertifikasi/akreditasi Universitas Dinamika yang terdiri dari 2 indikator. Proses dimulai dari sistem melakukan perhitungan nilai dari indikator sertifikasi/akreditasi eksternal, kemudian menampilkan skor dari indikator sertifikasi/akreditasi eksternal, sistem juga melakukan perhitungan nilai dari indikator sertifikasi/akreditasi program studi, dan menampilkan skor dari indikator sertifikasi/akreditasi program studi, terakhir sistem akan menampilkan skor dari rata rata indikator sertifikasi/akreditasi eksternal. Diagram alir lihat informasi sertifikasi/akreditasi eksternal dapat dilihat pada gambar 4.6.

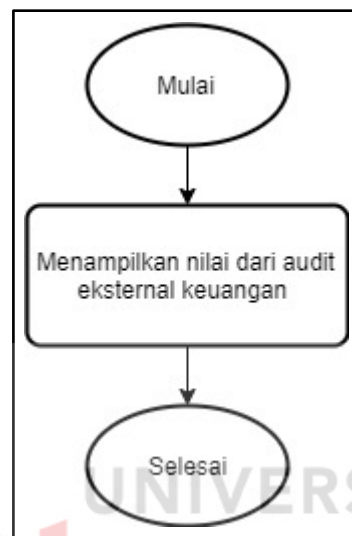


Gambar 4.6 Diagram Alir Lihat Informasi Sertifikasi / Akreditasi Eksternal



#### 4.4.7 Diagram Alir Lihat Informasi Audit Eksternal Keuangan

Informasi Audit Eksternal Keuangan digunakan pengguna untuk mengetahui informasi pelaksanaan dan hasil audit eksternal keuangan di Universitas Dinamika. Diagram alir lihat informasi audit eksternal keuangan dapat dilihat pada gambar 4.7.

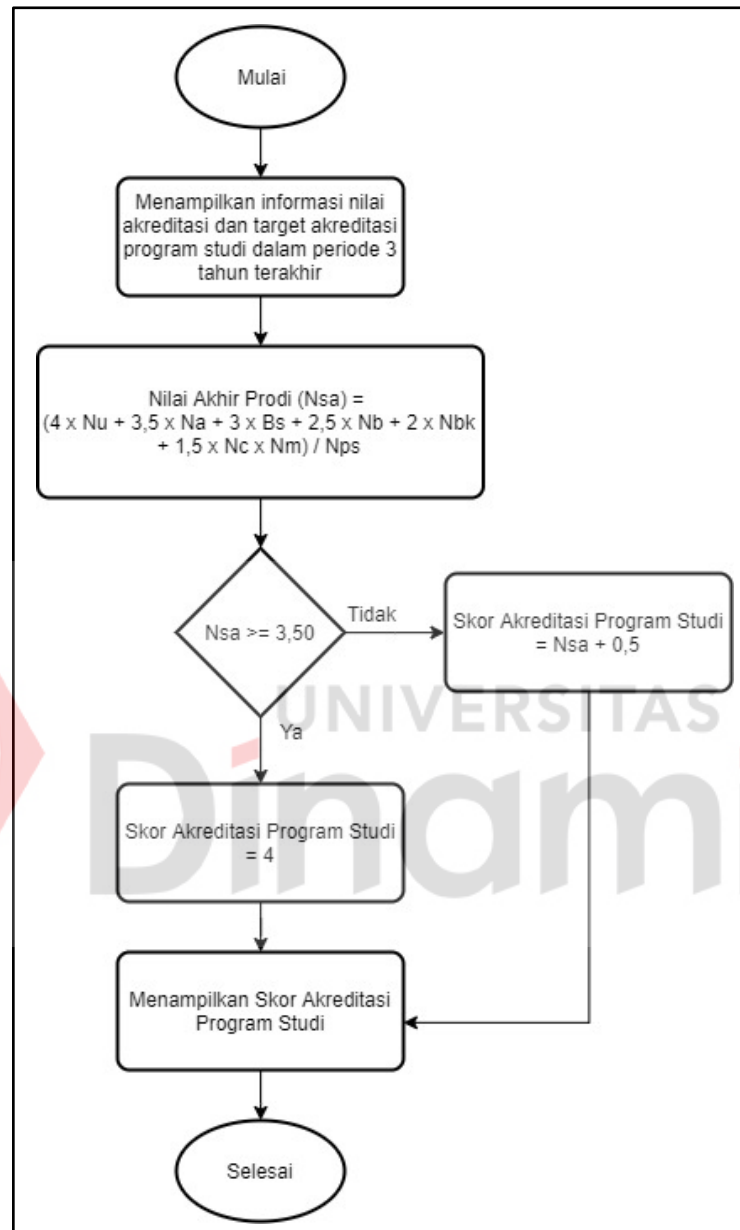


Gambar 4.7 Diagram Alir Lihat Informasi Audit Eksternal Keuangan

#### 4.4.8 Diagram Alir Lihat Informasi Akreditasi Program Studi

Informasi Akreditasi Program Studi digunakan pengguna untuk mengetahui kondisi perolehan status akreditasi program studi di Universitas Dinamika yang diberikan oleh Badan Akreditasi Nasional Perguruan Tinggi (BAN-PT) atau Lembaga Akreditasi Mandiri (LAM). Proses dimulai dari sistem menampilkan nilai akreditasi program studi dan target akreditasi program studi pada periode tertentu (3 tahun terakhir), selanjutnya sistem akan melakukan perhitungan nilai akhir akreditasi program studi, terakhir sistem akan menampilkan skor berdasarkan ketentuan yang telah ditentukan oleh BAN-PT (Badan Akreditasi Nasional

Perguruan Tinggi). Diagram alir lihat informasi akreditasi program studi dapat dilihat pada gambar 4.8.

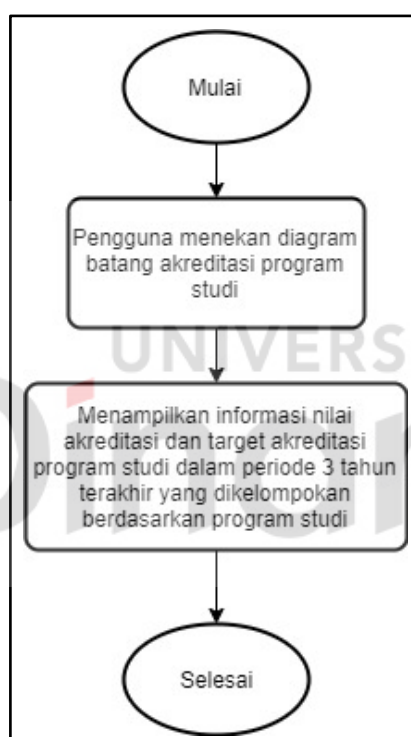


Gambar 4.8 Diagram Alir Lihat Informasi Kreditasi Program Studi

#### 4.4.9 Diagram Alir Lihat Informasi Detail Akreditasi Program Studi

Informasi Detail Akreditasi Program Studi digunakan pengguna untuk mengetahui kondisi perolehan status akreditasi program studi di Universitas Dinamika yang diberikan oleh Badan Akreditasi Nasional Perguruan Tinggi (BAN-

PT) atau Lembaga Akreditasi Mandiri (LAM) yang di kelompokkan berdasarkan program studi. Proses dimulai dari pengguna menekan grafik batang akreditasi program studi dan sistem akan menampilkan informasi nilai akreditasi dan target akreditasi dalam 3 tahu terakhir yang dikelompokkan berdasarkan program studi. Diagram alir lihat informasi detail akreditasi program studi dapat dilihat pada gambar 4.9.

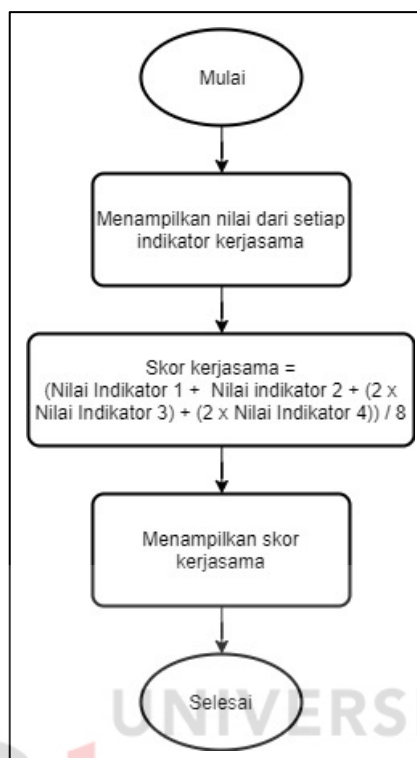


Gambar 4.9 Diagram Alir Lihat Informasi Detail Akreditasi Program Studi

#### 4.4.10 Diagram Alir Lihat Informasi Kerjasama

Informasi Kerjasama digunakan pengguna untuk mengetahui kondisi kerjasama Universitas Dinamika yang terdiri dari 4 indikator. Proses dimulai dari sistem menampilkan nilai dari setiap indikator kerjasama dan kemudian sistem akan

menampilkan skor dari sistem kerjasama. Diagram alir lihat informasi kerjasama dapat dilihat pada gambar 4.10.

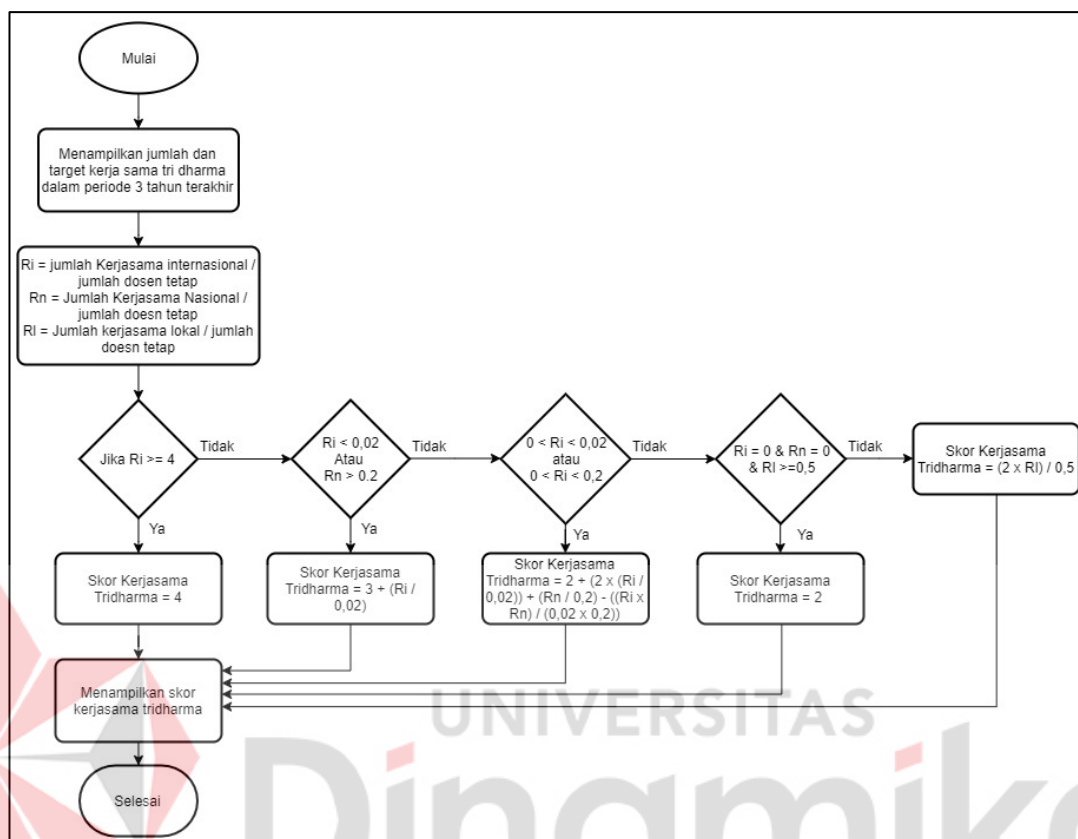


Gambar 4.10 Diagram Alir Lihat Informasi Kerjasama

#### 4.4.11 Diagram Alir Lihat Informasi Kerjasama Tri Dharma

Informasi Kerjasama Tri Dharma digunakan pengguna untuk mengetahui kondisi kerjasama di bidang pendidikan, penelitian, dan program kreativitas mahasiswa di Universitas Dinamika. Proses dimulai dari sistem akan menampilkan informasi jumlah dan target kerjasama tri dharma dalam periode 3 tahun terakhir, kemudian sistem akan menghitung rata rata kerjasama tingkat internasional ( $R_i$ ), rata rata kerjasama tingkat nasional ( $R_n$ ), dan rata rata kerjasama tingkat wilayah/local ( $R_l$ ). Selajutnya sistem akan menampilkan skor kerjasama tri dharma berdasarkan ketentuan yang sudah ditentukan BAN-PT (Badan Akreditasi Nasional

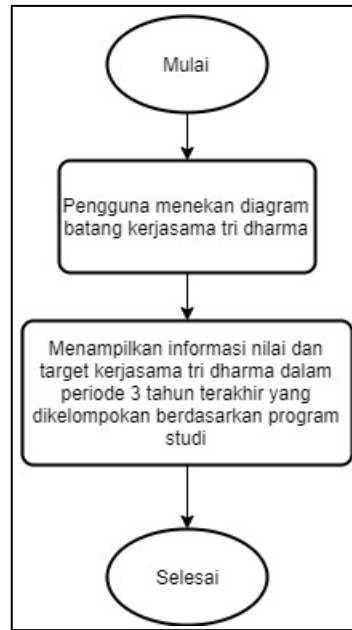
Perguruan Tinggi). Diagram alir lihat informasi kerjasama tri dharma dapat dilihat pada gambar 4.11.



Gambar 4.11 Diagram Alir Lihat Informasi Kerjasama Tri Dharma

#### 4.4.12 Diagram Alir Lihat Informasi Detail Kerjasama Tri Dharma

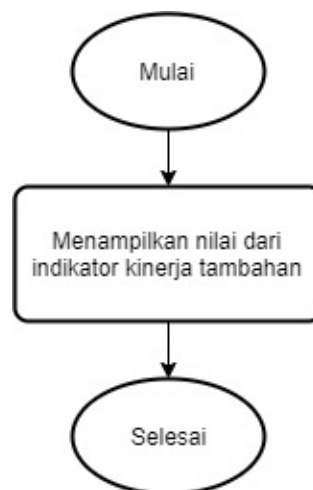
Informasi Detail Kerjasama Tri Dharma digunakan pengguna untuk mengetahui kondisi kerjasama di bidang pendidikan, penelitian, dan program kreativitas mahasiswa di Universitas Dinamika. proses dimulai dari pengguna menekan diagram batang kerjasama tri dharma dan sistem akan menampilkan informasi jumlah dan target kerjasama tri dharma dalam periode 3 tahun terakhir dan dikelompokkan berdasarkan program studi. Diagram alir lihat informasi detail kerjasama tri dharma dapat dilihat pada gambar 4.12.



Gambar 4.12 Diagram Alir Lihat Informasi Detail Kerjasama Tri Dharma

#### 4.4.13 Diagram Alir Lihat Informasi Indikator Kinerja Tambahan

Informasi Indikator Kinerja Tambahan digunakan pengguna untuk mengetahui pelampauan SN-DIKTI (Indikator Kinerja Tambahan) yang ditetapkan oleh Universitas Dinamika pada tiap kriteria. Diagram alir lihat informasi indikator kinerja tambahan dapat dilihat pada gambar 4.13.



Gambar 4.13 Diagram Alir Lihat Informasi Indikator Kinerja Tambahan

#### 4.4.14 Diagram Alir Lihat Informasi Capaian Kinerja

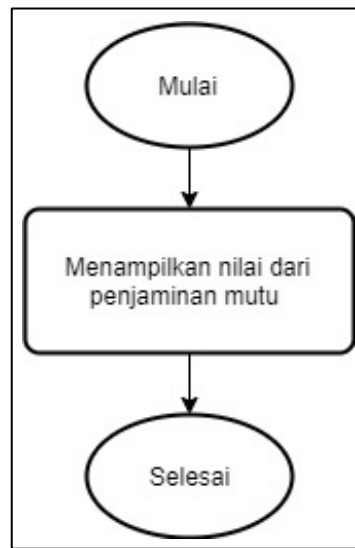
Informasi Capaian Kinerja digunakan pengguna untuk mengetahui analisis keberhasilan pencapaian kinerja yang telah ditetapkan Universitas Dinamika yang memenuhi 2 aspek yang telah ditetapkan. Diagram alir lihat informasi capaian kinerja dapat dilihat pada gambar 4.14.



Gambar 4.14 Diagram Alir Lihat Informasi Capaian Kinerja

#### 4.4.15 Diagram Alir Lihat Informasi Penjaminan Mutu

Informasi Penjaminan Mutu digunakan pengguna untuk mengetahui efektivitas pelaksanaan sistem penjaminan mutu Universitas Dinamika yang memenuhi 4 aspek yang telah ditetapkan. Diagram alir lihat informasi penjaminan mutu dapat dilihat pada gambar 4.15.

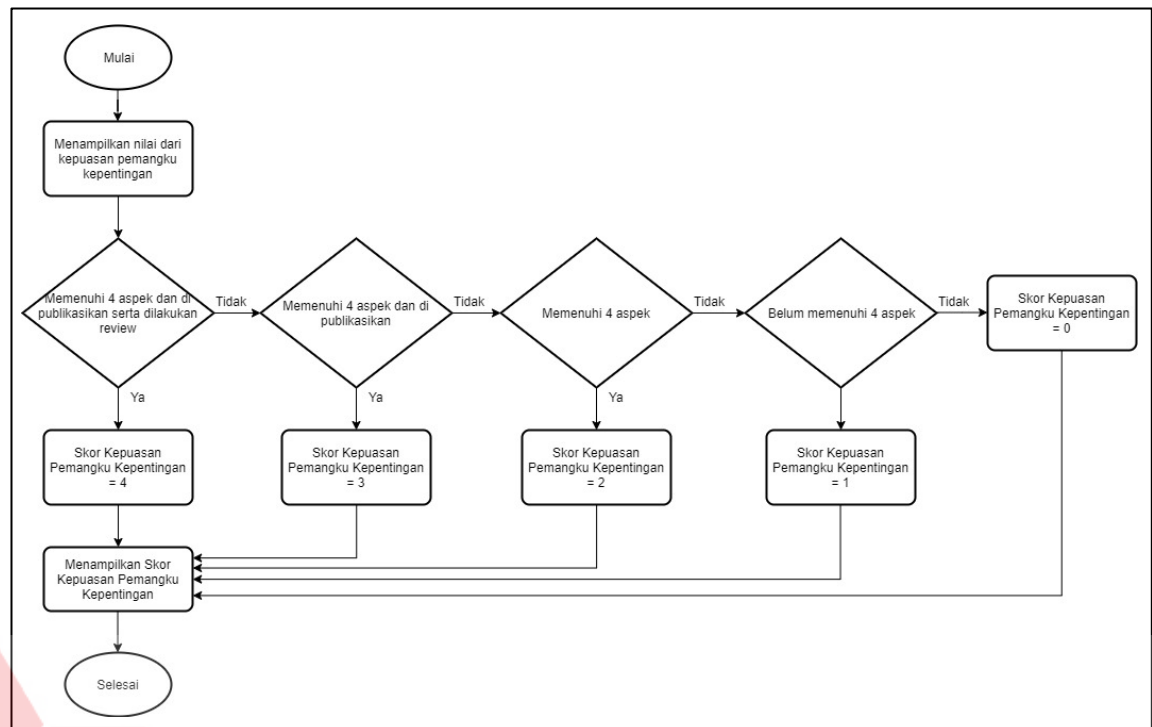


Gambar 4.15 Diagram Alir Lihat Informasi Penjaminan Mutu

#### 4.4.16 Diagram Alir Lihat Informasi Kepuasan Pemangku Kepentingan

Informasi Kepuasan Pemangku Kepentingan digunakan pengguna untuk mengetahui tingkat kepuasan pemangku kepentingan internal dan eksternal pada masing masing kriteria : tata pamong, dan kerjasama, mahasiswa, sumber daya manusia, keuangan, sarana dan prasarana, pendidikan, penelitian dan pengabdian masyarakat yang memenuhi 4 aspek yang ditetapkan. Proses dimulai dari sistem akan menampilkan nilai dari kepuasan pemangku kepentingan, dan selanjutnya sistem akan menampilkan skor kepuasan pemangku kepentingan berdasarkan ketentuan yang telah di tentukan oleh BAN-PT (Badan Akreditasi Nasional Perguruan Tinggi). Diagram alir lihat informasi kepuasan pemangku kepentingan dapat dilihat pada gambar 4.16.





Gambar 4.16 Diagram Alir Lihat Informasi Kepuasan Pemangku Kepentingan

#### 4.4.17 Diagram Alir Lihat Informasi Nilai Tata Pamong, Tata Kelola, dan Kerjasama

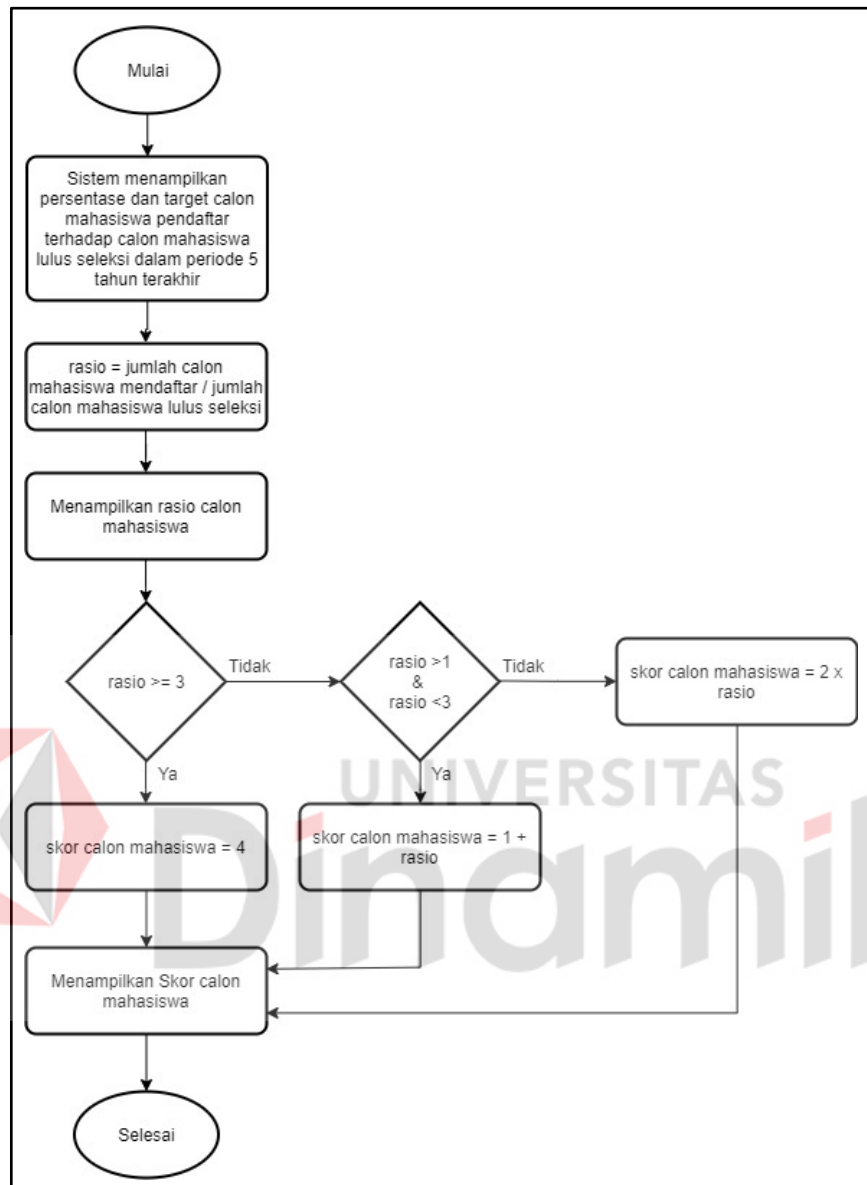
Informasi Nilai Mahasiswa digunakan pengguna untuk mengetahui kondisi nilai Tata Pamong, Tata Kelola, dan Kerjasama Universitas Dinamika. Diagram alir lihat informasi kepuasan pemangku kepentingan dapat dilihat pada gambar 4.17.



Gambar 4.17 Diagram Alir Lihat Informasi Nilai Tata Pamong, Tata Kelola, Dan Kerjasama

#### 4.4.18 Diagram Alir Lihat Informasi Calon Mahasiswa

Informasi calon mahasiswa digunakan pengguna untuk mengetahui kondisi calon mahasiswa Universitas Dinamika. Proses dimulai dari sistem menampilkan persentase dan target calon mahasiswa pendaftar terhadap calon mahasiswa lulus seleksi dalam periode 5 tahun terakhir, kemudian sistem akan menghitung rasio jumlah pendaftar terhadap jumlah calon mahasiswa, selanjutnya sistem akan menampilkan rasio calon mahasiswa, dan terakhir sistem akan menampilkan skor berdasarkan ketentuan yang sudah ditentukan oleh BAN-PT (Badan Akreditasi Nasional Perguruan Tinggi). Diagram alir lihat informasi calon mahasiswa dapat dilihat pada gambar 4.18.

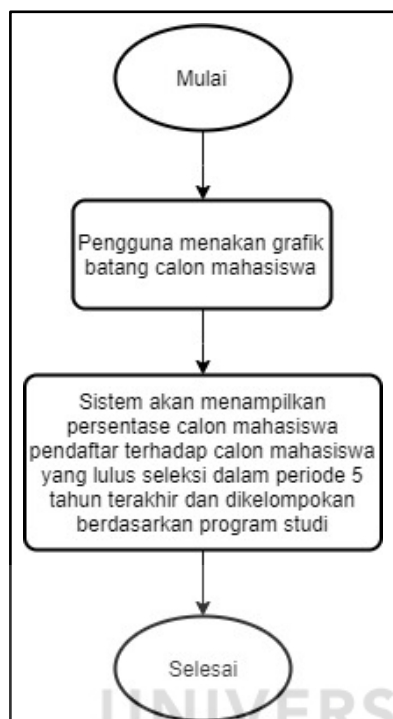


Gambar 4.18 Diagram Alir Lihat Informasi Calon Mahasiswa

#### 4.4.19 Diagram Alir Lihat Informasi Detail Calon Mahasiswa

Informasi detail calon mahasiswa digunakan pengguna untuk mengetahui kondisi calon mahasiswa Universitas Dinamika. Proses dimulai dari pengguna menekan grafik batang calon mahasiswa dan sistem akan menampilkan persentase calon mahasiswa pendaftar terhadap calon mahasiswa yang lulus seleksi dalam

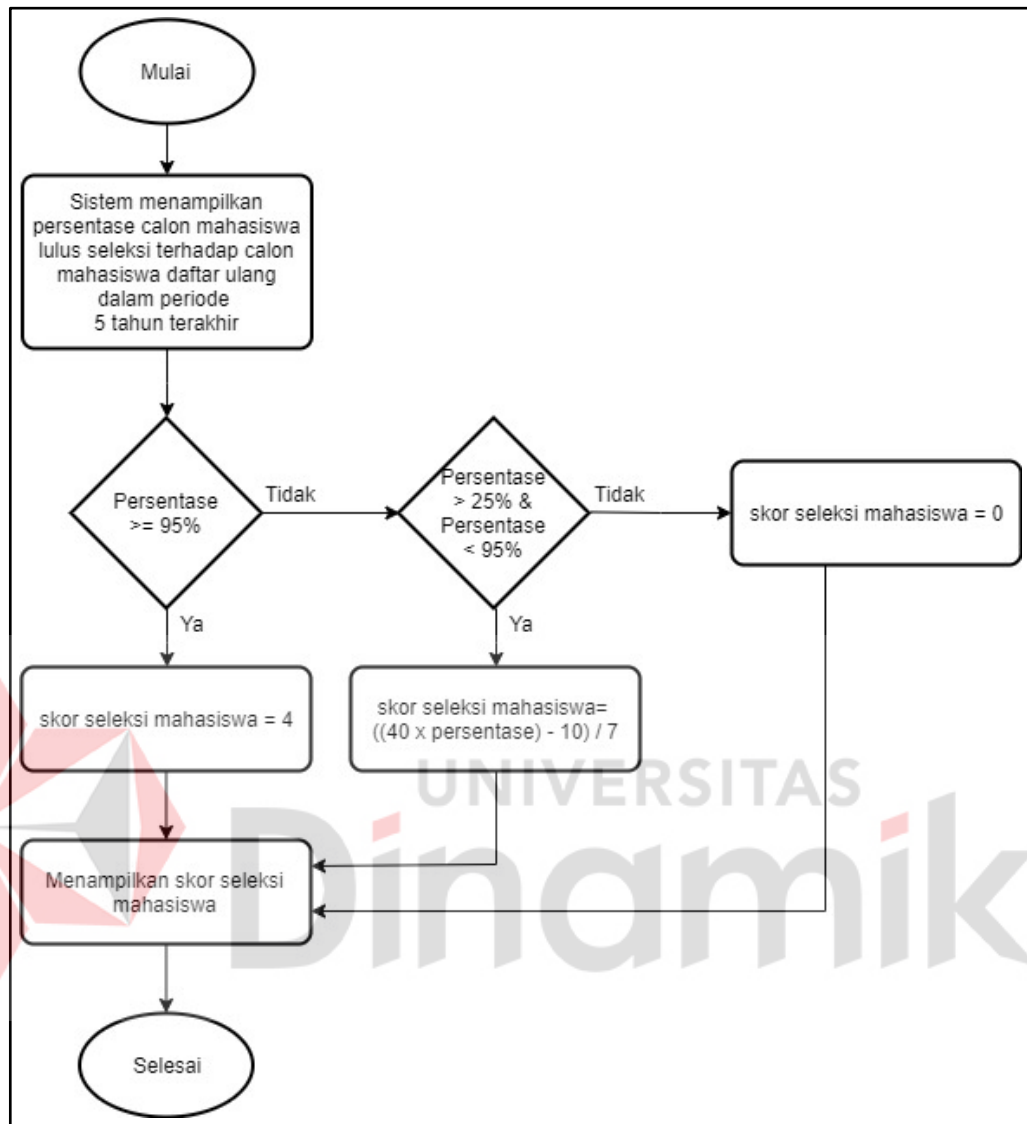
periode 5 tahun terakhir yang dikelompokkan berdasarkan program studi. Diagram alir lihat informasi detail calon mahasiswa dapat dilihat pada gambar 4.19.



Gambar 4.19 Diagram Alir Lihat Informasi Detail Calon Mahasiswa

#### 4.4.20 Diagram Alir Lihat Informasi Seleksi Mahasiswa

Informasi seleksi mahasiswa digunakan pengguna untuk mengetahui kondisi seleksi mahasiswa Universitas Dinamika. Proses dimulai dari sistem menampilkan persentase dan target calon mahasiswa yang lulus seleksi terhadap calon mahasiswa yang melakukan daftar ulang selama periode tertentu (5 Tahun Terakhir) dan sistem menampilkan skor seleksi mahasiswa berdasarkan ketentuan yang sudah ditentukan oleh BAN-PT (Badan Akreditasi Nasional Perguruan Tinggi). Diagram alir lihat informasi seleksi mahasiswa dapat dilihat pada gambar 4.20.

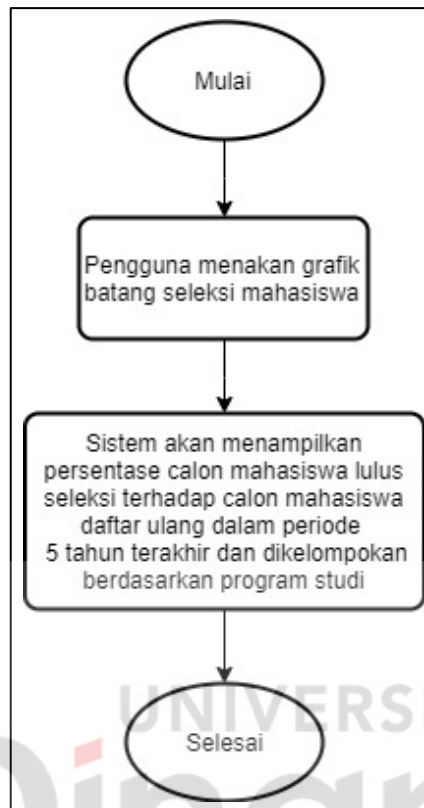


Gambar 4.20 Diagram Alir Lihat Informasi Seleksi Mahasiswa

#### 4.4.21 Diagram Alir Lihat Informasi Detail Seleksi Mahasiswa

Informasi detail seleksi mahasiswa digunakan pengguna untuk mengetahui kondisi seleksi mahasiswa Universitas Dinamika. Proses dimulai dari pengguna menekan grafik batang seleksi mahasiswa, kemudian sistem menampilkan persentase calon mahasiswa yang lulus seleksi terhadap calon mahasiswa yang melakukan daftar ulang selama periode yang ditentukan (5 Tahun Terakhir) dan

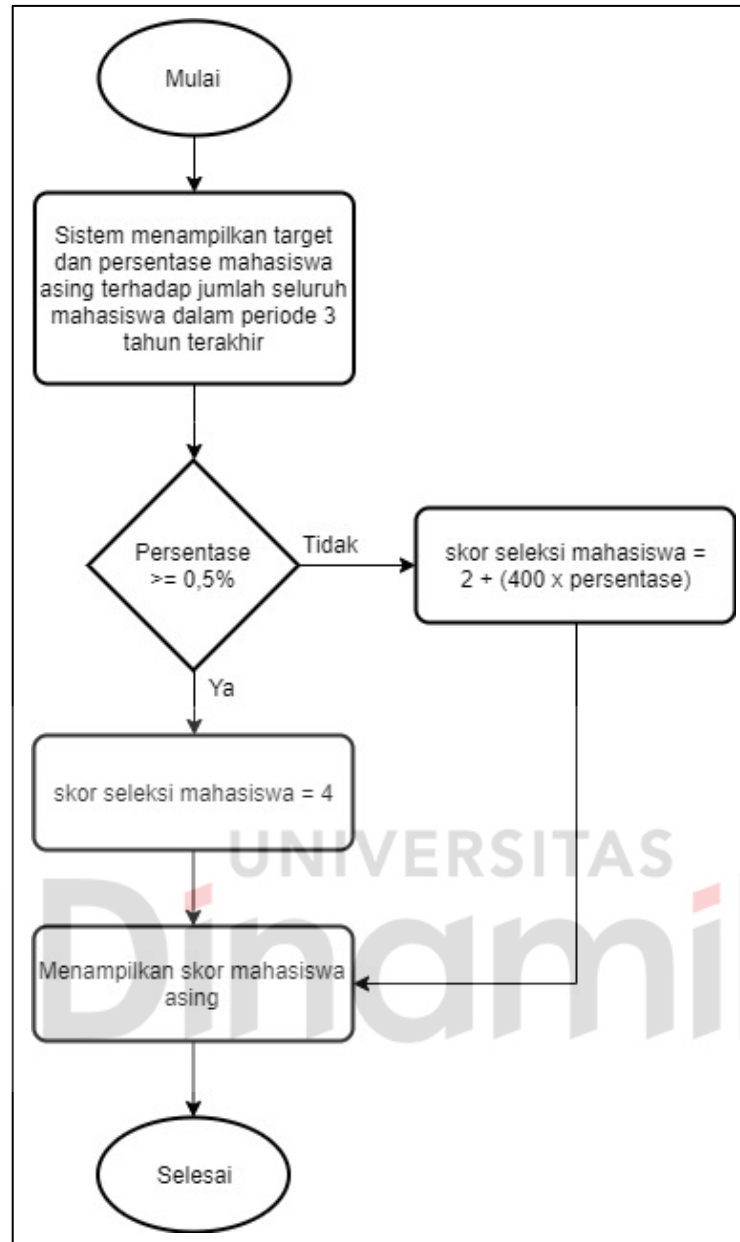
dikelompokkan berdasarkan program studi. Diagram alir lihat informasi detail seleksi mahasiswa dapat dilihat pada gambar 4.21.



Gambar 4.21 Diagram Alir Lihat Informasi Detail Seleksi Mahasiswa

#### 4.4.22 Diagram Alir Lihat Informasi Mahasiswa Asing

Informasi mahasiswa asing digunakan pengguna untuk mengetahui kondisi mahasiswa asing Universitas Dinamika. Proses dimulai dari sistem menampilkan target dan persentase mahasiswa asing terhadap jumlah seluruh mahasiswa selama periode yang ditentukan (3 Tahun Terakhir), kemudian sistem akan menampilkan skor mahasiswa asing berdasarkan ketentuan yang sudah ditentukan oleh BAN-PT (Badan Akreditasi Nasional Perguruan Tinggi). Diagram alir lihat informasi mahasiswa asing dapat dilihat pada gambar 4.22.

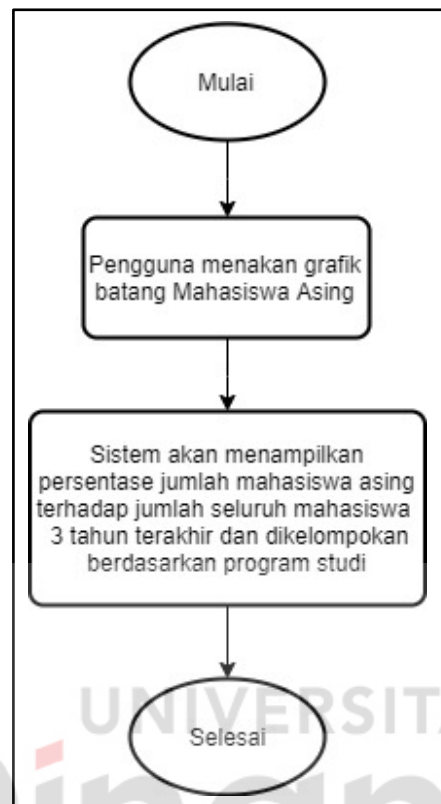


Gambar 4.22 Diagram Alir Lihat Informasi Mahasiswa Asing

#### 4.4.23 Diagram Alir Lihat Informasi Detail Mahasiswa Asing

Informasi detail calon mahasiswa digunakan pengguna untuk mengetahui kondisi calon mahasiswa Universitas Dinamika. Proses dimulai dari pengguna menekan grafik batang mahasiswa asing dan sistem akan menampilkan persentase mahasiswa asing terhadap jumlah seluruh dalam periode 3 tahun terakhir yang

dikelompokkan berdasarkan program studi. Diagram alir lihat informasi detail mahasiswa asing dapat dilihat pada gambar 4.13.

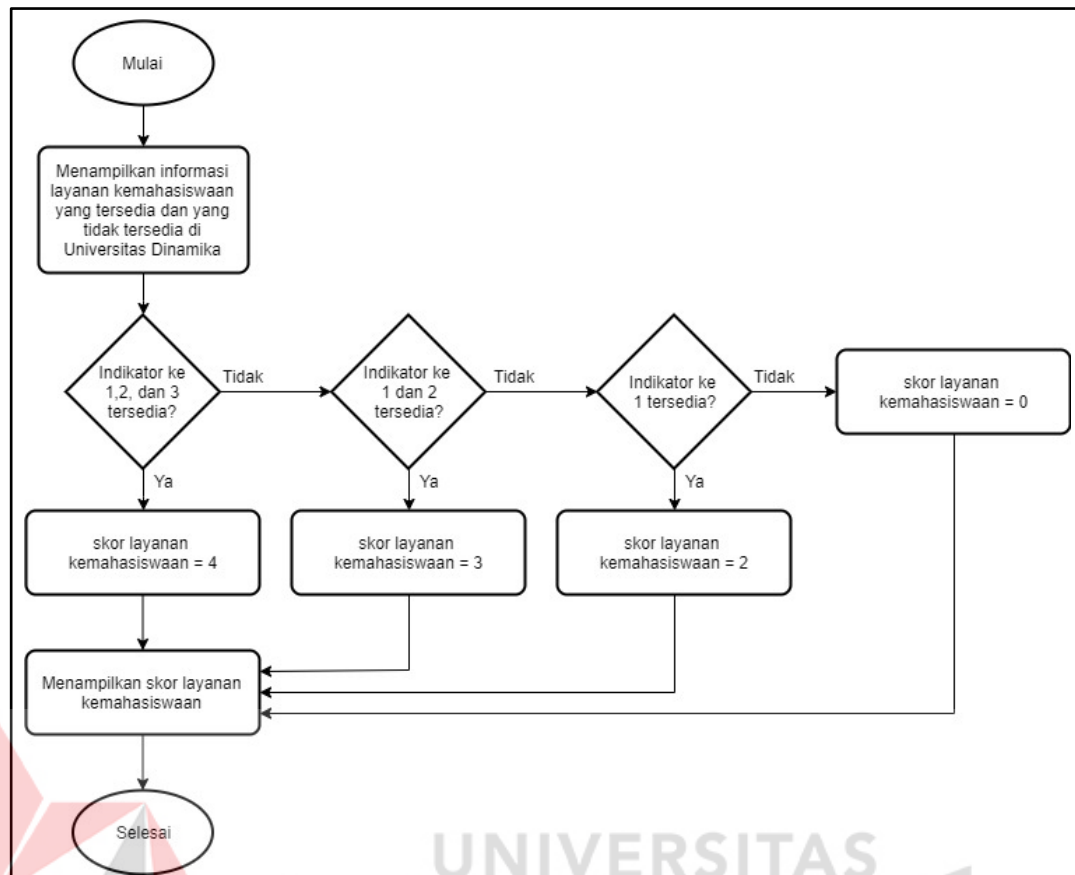


Gambar 4.23 Diagram Alir Lihat Informasi Detail Mahasiswa Asing

#### 4.4.24 Diagram Alir Lihat Informasi Layanan Kemahasiswaan

Informasi layanan kemahasiswaan digunakan pengguna untuk mengetahui kondisi layanan kemahasiswaan Universitas Dinamika yang terdiri dari 3 indikator yang harus tersedia yaitu, Pembinaan dan pengembangan bakat, Peningkatan kesejahteraan, serta penyuluhan karir dan bimbingan. Proses dimulai dari sistem menampilkan informasi layanan kemahasiswaan yang telah tersedia dan yang belum tersedia di Universitas Dinamika, selanjutnya sistem akan menampilkan skor layanan kemahasiswaan berdasarkan ketentuan yang telah ditentukan oleh BAN-PT (Badan Akreditasi Nasional Perguruan Tinggi). Diagram alir lihat informasi layanan kemahasiswaan dapat dilihat pada gambar 4.24.





Gambar 4.24 Diagram Alir Lihat Informasi Layanan Kemahasiswaan

#### 4.4.25 Diagram Alir Lihat Informasi Nilai Mahasiswa

Informasi Nilai Mahasiswa digunakan pengguna untuk mengetahui nilai mahasiswa Universitas Dinamika. Proses dimulai dari sistem menampilkan nilai Mahasiswa dari rata rata seluruh skor kualitas calon mahasiswa, seleksi mahasiswa, mahasiswa asing, dan layanan kemahasiswaan. Berikut adalah diagram alir lihat informasi nilai mahasiswa. Diagram alir lihat informasi nilai mahasiswa dapat dilihat pada gambar 4.25.



Gambar 4.25 Diagram Alir Lihat Informasi Nilai Mahasiswa

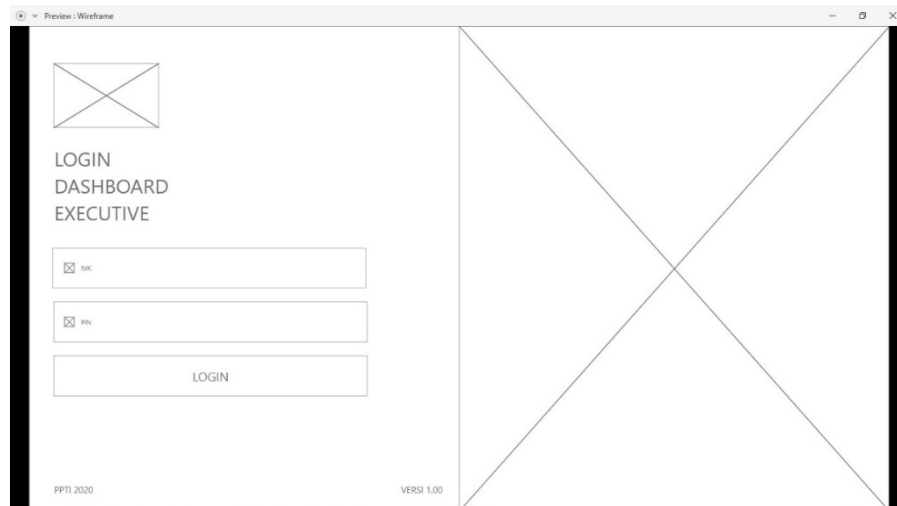
## 4.5 Wireframes

### 4.5.1 Wireframe Halaman Login

*Wireframe* halaman *login* merupakan halaman tampilan awal dari aplikasi.

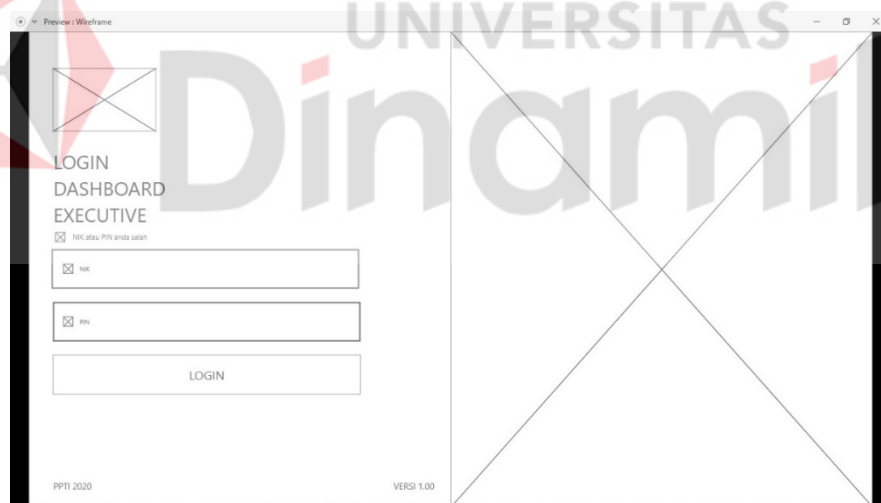
Pada halaman ini terdapat logo, *textbox*, NIK, PIN, gambar, dan tombol *login*.

*Wireframe login* dapat dilihat pada gambar 4.26.



Gambar 4.26 *Wireframe* Halaman Login Berhasil

Jika sistem tidak dapat memverifikasi NIK dan PIN pengguna, sistem akan menampilkan pesan *error* “NIK atau PIN anda Salah”. *Wireframe* login gagal dapat dilihat pada gambar 4.27.



Gambar 4.27 *Wireframe* Halaman Login Gagal

#### 4.5.2 *Wireframe* Halaman Dashboard Tata Pamong, Tata Kelola, dan Kerjasama

Halaman ini menampilkan indikator-indikator dari tata pamong, tata kelola, dan kerja sama yaitu sistem tata pamong, kepemimpinan, pengelolaan, sistem





Gambar 4.29 *Wireframe* Detail Akreditasi Program Studi

#### 4.5.4 *Wireframe* Detail Kerjasama Tri Dharma

Informasi Kerjasama Tri Dharma digunakan pengguna untuk mengetahui kondisi kerjasama di bidang pendidikan, penelitian, dan program kreativitas mahasiswa di Universitas Dinamika. Pada halaman ini terdapat *element stacked bar chart*. *Wireframe* detail kerjasama tri dharma dapat dilihat pada gambar 4.30.



Gambar 4.30 *Wireframe* Detail Kerjasama Tri Dharma

#### 4.5.5 *Wireframe* Halaman *Dashboard* Mahasiswa

Halaman ini menampilkan seluruh indikator-indikator dari mahasiswa yaitu calon mahasiswa, seleksi mahasiswa, mahasiswa asing, layanan kehamasiswaan

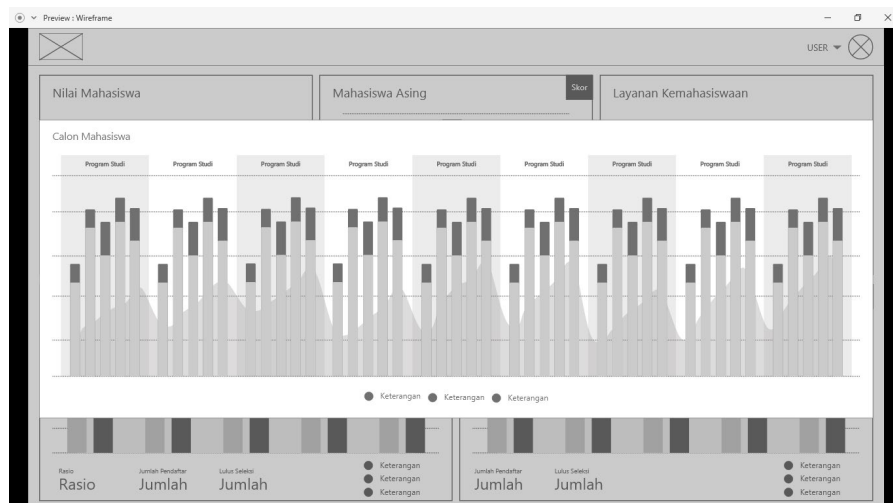
dan nilai mahasiswa. Pada halaman ini terdapat beberapa *element* berupa *solid gauge chart*, *vertikal bar chart*, *stacked bar chart*, dan *proggres chart*. *Wireframe* halaman *dashboard* mahasiswa dapat dilihat pada gambar 4.31.



Gambar 4.31 *Wireframe* Halaman *Dashboard* Mahasiswa

#### 4.5.6 *Wireframe* Detail Calon Mahasiswa

Informasi calon mahasiswa digunakan pengguna untuk mengetahui kondisi calon mahasiswa Universitas Dinamika. Pada halaman ini terdapat *element stacked bar chart*. *Wireframe* detail calon mahasiswa dapat dilihat pada gambar 4.32.



Gambar 4.32 *Wireframe* Detail Calon Mahasiswa

#### 4.5.7 Wireframe Detail Seleksi Mahasiswa

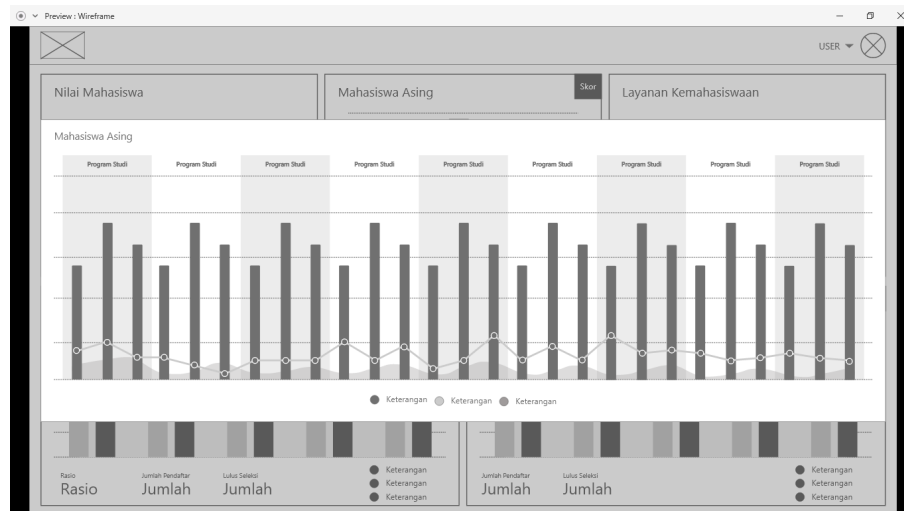
Informasi detail seleksi mahasiswa digunakan pengguna untuk mengetahui kondisi seleksi mahasiswa Universitas Dinamika. Pada halaman ini terdapat *element stacked bar chart*. Wireframe detail seleksi mahasiswa dapat dilihat pada gambar 4.33.



Gambar 4.33 Wireframe Detail Seleksi Mahasiswa

#### 4.5.8 Wireframe Detail Mahasiswa Asing

Informasi mahasiswa asing digunakan pengguna untuk mengetahui kondisi mahasiswa asing Universitas Dinamika. Pada halaman ini terdapat *element vertical bar chart* dan *line chart*. Wireframe detail mahasiswa asing dapat dilihat pada gambar 4.34.



Gambar 4.34 *Wireframe* Detail Mahasiswa Asing

#### 4.6 Prototypes

Setelah merancang *wireframe*, maka tahapan selanjutnya adalah mengimplementasikan rancangan tersebut ke dalam *prototype*. *Prototype* dibuat dengan memiliki *color schemes* yang dapat dilihat pada gambar 4.35.



Gambar 4.35 *Color Schemes*



Sedangkan untuk pemilihan *font* yang digunakan pada *prototype* ini adalah *font Nunito sans*. Dipilihnya *font* ini dikarenakan *typeface font* ini dirancang untuk menyeimbangkan keterbacaan dan memberikan kesan modern serta mudah terbaca dalam segala kondisi, seperti ketika pada *label*, *button*, hingga *content*. *Font* juga terbagi menjadi beberapa macam *style* yaitu *light*, *semilight*, *italic*, *regular*, *semibold*, *bold*, dan *black* yang akan diterapkan di beberapa kondisi sesuai dengan kebutuhan, dapat dilihat tampilan *style font Nunito sans* pada gambar 4.36.

## Font

### Nunito Sans

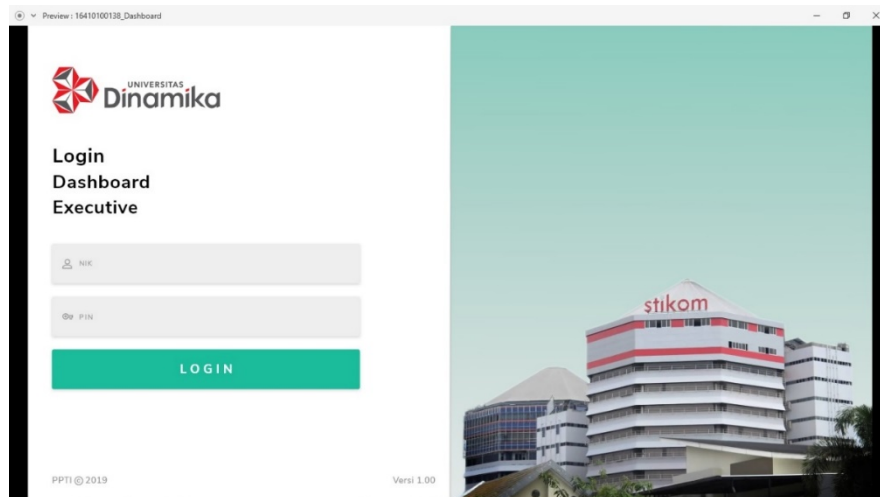
#### Font Type



Gambar 4.36 *Typography*

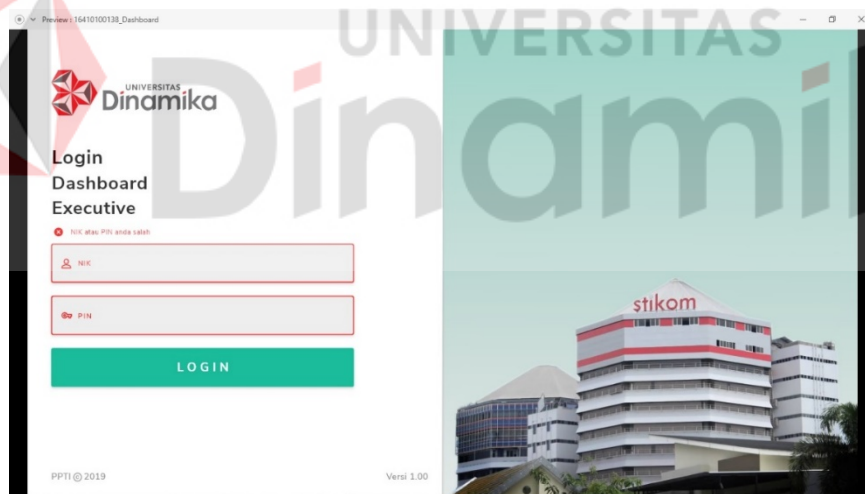
#### 4.6.1 *Prototype* Halaman Login

Login digunakan untuk pengguna yang ingin mengakses sistem dalam aplikasi *dashboard executive* pengguna yang mengisi NIK dan PIN pada *textbox* yang telah tersedia, kemudian pengguna menekan tombol login. Sistem akan memverifikasi NIK dan PIN yang telah diisi oleh pengguna, jika NIK dan PIN pengguna terverifikasi sistem akan menampilkan halaman selanjutnya. *Prototype* login berhasil dapat dilihat pada gambar 4.37.



Gambar 4.37 *Prototype Login Berhasil*

Jika sistem tidak dapat memferivikasi NIK dan PIN pengguna, sistem akan menampilkan pesan *error* “NIK atau PIN anda Salah”. *Prototype* login gagal dapat dilihat pada gambar 4.38.

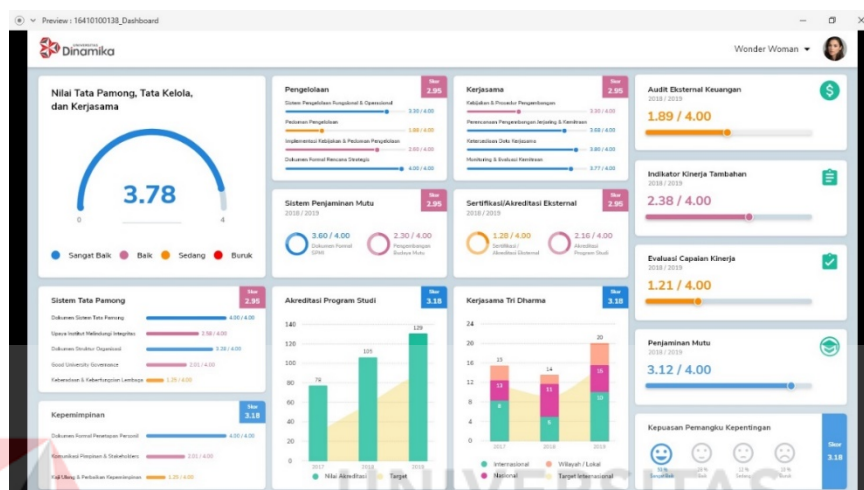


Gambar 4.38 *Prototype Login Gagal*

#### 4.6.2 *Prototype Halaman Dashboard Tata Pamong, Tata Kelola, dan Kerjasama*

Halaman ini menampilkan indikator-indikator dari tata pamong, tata kelola, dan kerja sama yaitu sistem tata pamong, kepemimpinan, pengelolaan, sistem

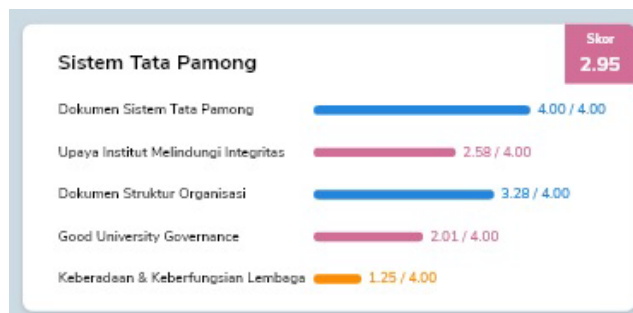
penjaminan mutu, sertifikasi / akreditasi eksternal, audit eksternal keuangan, akreditasi program studi, kerjasama, kerjasama tri dharma, indikator kinerja tambahan, capaian kinerja, penjaminan mutu, kepuasan pemangku kepentingan, dan nilai tata pamong, tata kelola, dan kerjasama. *Prototype* halaman *dashboard* tata pamong, tata kelola, dan kerjasama dapat dilihat pada gambar 4.39.



Gambar 4.39 *Prototype* Halaman *Dashboard* Tata Pamong, Tata Kelola, dan Kerjasama

#### 4.6.3 *Prototype* Lihat Informasi Sistem Tata Pamong

Informasi Sistem Tata Pamong digunakan pengguna untuk mengetahui kondisi sistem tata pamong Universitas Dinamika yang terdiri dari 5 indikator. Sistem akan menampilkan nilai dari setiap indikator sistem tata pamong, dan sistem juga akan menampilkan skor dari sistem tata pamong. *Prototype* lihat informasi sistem tata pamong dapat dilihat pada gambar 4.40.



Gambar 4.40 Prototype Lihat Informasi Sistem Tata Pamong

#### 4.6.4 *Prototype* Lihat Informasi Kepemimpinan

Informasi Kepemimpinan digunakan pengguna untuk mengetahui kondisi kepemimpinan Universitas Dinamika yang terdiri dari 3 indikator. Sistem akan menampilkan nilai dari setiap indikator kepemimpinan dan, sistem juga akan menampilkan skor dari kepemimpinan. *Prototype* lihat informasi kepemimpinan dapat dilihat pada gambar 4.41.



Gambar 4.41 *Prototype* Lihat Informasi Kepemimpinan

#### 4.6.5 *Prototype* Lihat Informasi Pengelolaan

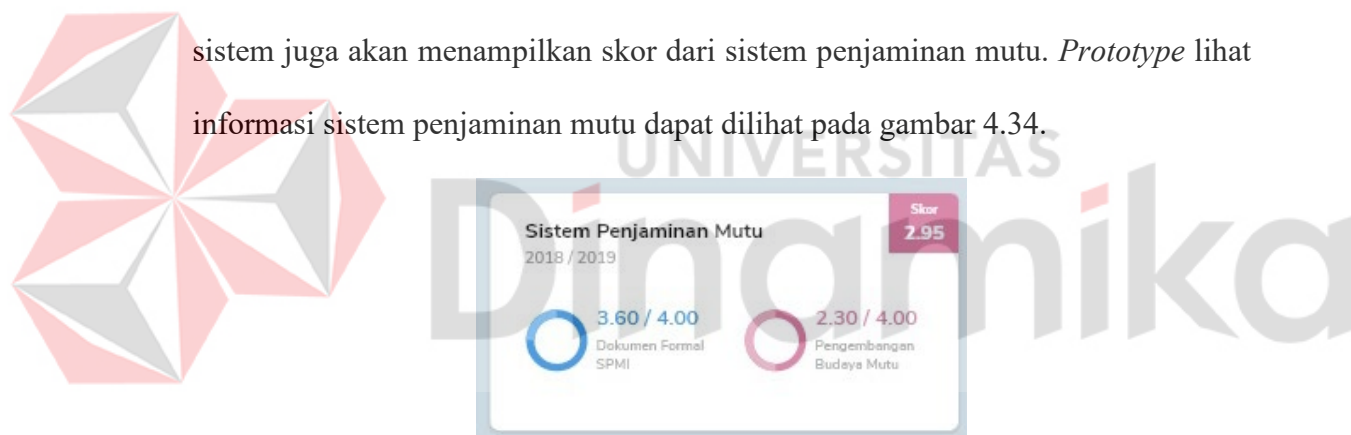
Informasi Pengelolaan digunakan pengguna untuk mengetahui kondisi pengelolaan Universitas Dinamika yang terdiri dari 4 indikator. Sistem akan menampilkan nilai dari setiap indikator pengelolaan dan, sistem juga akan menampilkan skor dari pengelolaan. *Prototype* lihat informasi pengelolaan dapat dilihat pada gambar 4.42.



Gambar 4.42 *Prototype* Lihat Informasi Pengelolaan

#### 4.6.6 *Prototype* Lihat Informasi Sistem Penjaminan Mutu

Informasi Sistem Penjaminan Mutu digunakan pengguna untuk mengetahui kondisi sistem penjaminan mutu Universitas Dinamika yang terdiri dari 2 indikator. Sistem akan menampilkan nilai dari setiap indikator sistem penjaminan mutu dan, sistem juga akan menampilkan skor dari sistem penjaminan mutu. *Prototype* lihat informasi sistem penjaminan mutu dapat dilihat pada gambar 4.34.



Gambar 4.43 *Prototype* Lihat Informasi Sistem Penjaminan Mutu

#### 4.6.7 *Prototype* Lihat Informasi Sertifikasi/Akreditasi Eksternal

Informasi Sertifikasi / Akreditasi Eksternal digunakan pengguna untuk mengetahui perolehan sertifikasi/akreditasi Universitas Dinamika yang terdiri dari 2 indikator. Sistem akan menampilkan skor dari tiap indikator dan, sistem juga menampilkan skor dari sertifikasi/akreditasi eksternal. *Prototype* lihat informasi sertifikasi / akreditasi eksternal dapat dilihat pada gambar 4.44.



Gambar 4.44 *Prototype* Lihat Informasi Sertifikasi / Akreditasi Eksternal

#### 4.6.8 *Prototype* Lihat Informasi Audit Eksternal Keuangan

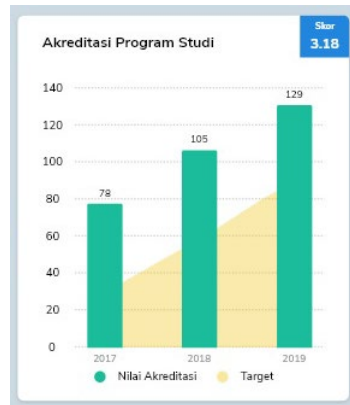
Informasi Audit Eksternal Keuangan digunakan pengguna untuk mengetahui informasi pelaksanaan dan hasil audit eksternal keuangan di Universitas Dinamika. *Prototype* lihat informasi audit eksternal keuangan dapat dilihat pada gambar 4.45.



Gambar 4.45 *Prototype* Lihat Informasi Audit Eksternal Keuangan

#### 4.6.9 *Prototype* Lihat Informasi Akreditasi Program Studi

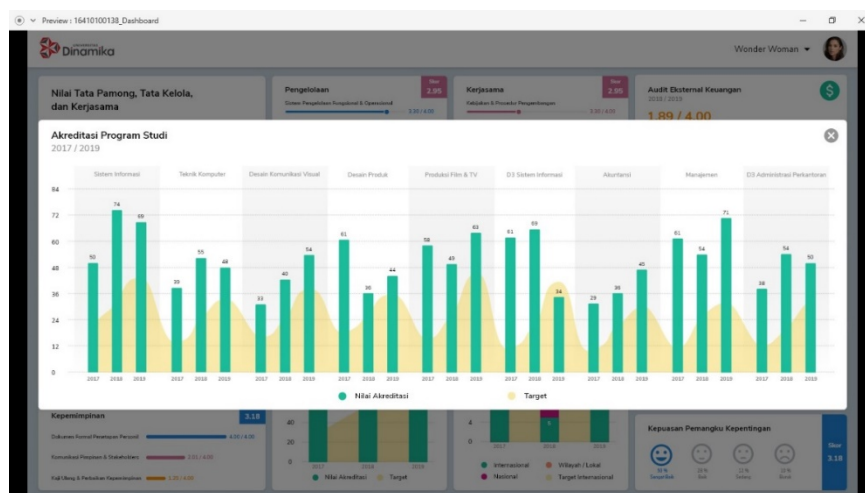
Informasi Akreditasi Program Studi digunakan pengguna untuk mengetahui kondisi perolehan status akreditasi program studi di Universitas Dinamika yang diberikan oleh Badan Akreditasi Nasional Perguruan Tinggi (BAN-PT) atau Lembaga Akreditasi Mandiri (LAM). sistem menampilkan nilai akreditasi program studi dan target agreditasi program studi pada periode tertentu (3 tahun terakhir) dan sistem juga menampilkan skor dari akreditasi program studi. *Prototype* lihat informasi akreditasi program studi dapat dilihat pada gambar 4.46.



Gambar 4.46 *Prototype* Lihat Informasi Akreditasi Program Studi

#### 4.6.10 *Prototype* Lihat Informasi Detail Akreditasi Program Studi

Informasi Akreditasi Program Studi digunakan pengguna untuk mengetahui kondisi perolehan status akreditasi program studi di Universitas Dinamika yang diberikan oleh Badan Akreditasi Nasional Perguruan Tinggi (BAN-PT) atau Lembaga Akreditasi Mandiri (LAM). sistem menampilkan nilai akreditasi program studi dan target agreditasi program studi pada periode tertentu (3 tahun terakhir) yang dikelompokkan berdasarkan program studi. *Prototype* lihat informasi detail akreditasi program studi dapat dilihat pada gambar 4.47.



Gambar 4.47 *Prototype* Lihat Informasi Detail Akreditasi Program Studi

#### 4.6.11 *Prototype* Lihat Informasi Kerjasama

Informasi Kerjasama digunakan pengguna untuk mengetahui kondisi kerjasama Universitas Dinamika yang terdiri dari 4 indikator. Sistem akan menampilkan nilai dari setiap indikator kerjasama dan kemudian sistem akan menampilkan skor dari sistem kerjasama. *Prototype* lihat informasi kerjasama dilihat pada gambar 4.48.



Gambar 4.48 *Prototype* Lihat Informasi Kerjasama

#### 4.6.12 *Prototype* Lihat Informasi Kerjasama Tri Dharma

Informasi Kerjasama Tri Dharma digunakan pengguna untuk mengetahui kondisi kerjasama di bidang pendidikan, penelitian, dan program kreativitas mahasiswa di Universitas Dinamika. Proses dimulai dari sistem akan menampilkan informasi jumlah dan target kerjasama tri dharma dalam periode 3 tahun terakhir, dan juga sistem akan menampilkan skor kerjasama tri dharma. *Prototype* lihat informasi kerjasama tri dharma dapat dilihat pada gambar 4.49.

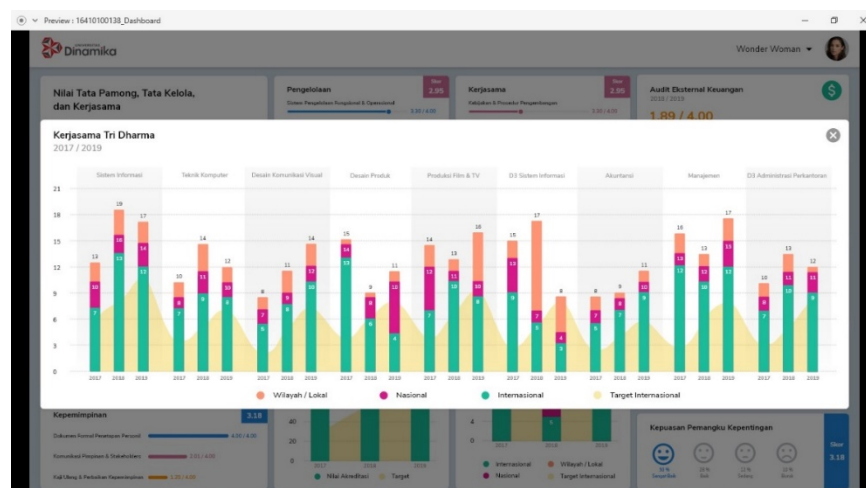




Gambar 4.49 *Prototype* Lihat Informasi Kerjasama Tri Dharma

#### 4.6.13 *Prototype* Lihat Informasi Detail Kerjasama Tri Dharma

Informasi Kerjasama Tri Dharma digunakan pengguna untuk mengetahui kondisi kerjasama di bidang pendidikan, penelitian, dan program kreativitas mahasiswa di Universitas Dinamika. Proses dimulai dari sistem akan menampilkan informasi jumlah dan target kerjasama tri dharma dalam periode 3 tahun terakhir yang dikelompokkan berdasarkan program studi. *Prototype* lihat informasi detail kerjasama tri dharma dapat dilihat pada gambar 4.50.



Gambar 4.50 *Prototype* Lihat Informasi Detail Kerjasama Tri Dharma

#### 4.6.14 *Prototype* Lihat Informasi Indikator Kinerja Tambahan

Informasi Indikator Kinerja Tambahan digunakan pengguna untuk mengetahui pelampauan SN-DIKTI (Indikator Kinerja Tambahan) yang ditetapkan oleh Universitas Dinamika pada tiap kriteria. *Prototype* lihat informasi indikator kinerja tambahan dapat dilihat pada gambar 4.51.



Gambar 4.51 *Prototype* Lihat Informasi Indikator Kinerja Tambahan

#### 4.6.15 *Prototype* Lihat Informasi Capaian Kinerja

Informasi Capaian Kinerja digunakan pengguna untuk mengetahui analisis keberhasilan pencapaian kinerja yang telah ditetapkan Universitas Dinamika yang memenuhi 2 aspek yang telah ditetapkan. *Prototype* lihat informasi evaluasi capaian kinerja dapat dilihat pada gambar 4.52.

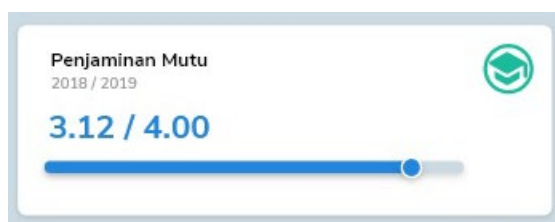


Gambar 4.52 *Prototype* Lihat Informasi Evaluasi Capaian Kinerja

#### 4.6.16 *Prototype* Lihat Informasi Penjaminan Mutu

Informasi Penjaminan Mutu digunakan pengguna untuk mengetahui efektivitas pelaksanaan sistem penjaminan mutu Universitas Dinamika yang

memenuhi 4 aspek yang telah ditetapkan. *Prototype* lihat informasi penjaminan mutu dapat dilihat pada gambar 4.53.



Gambar 4.53 *Prototype* Lihat Informasi Penjaminan Mutu

#### 4.6.17 *Prototype* Lihat Informasi Kepuasan Pemangku Kepentingan

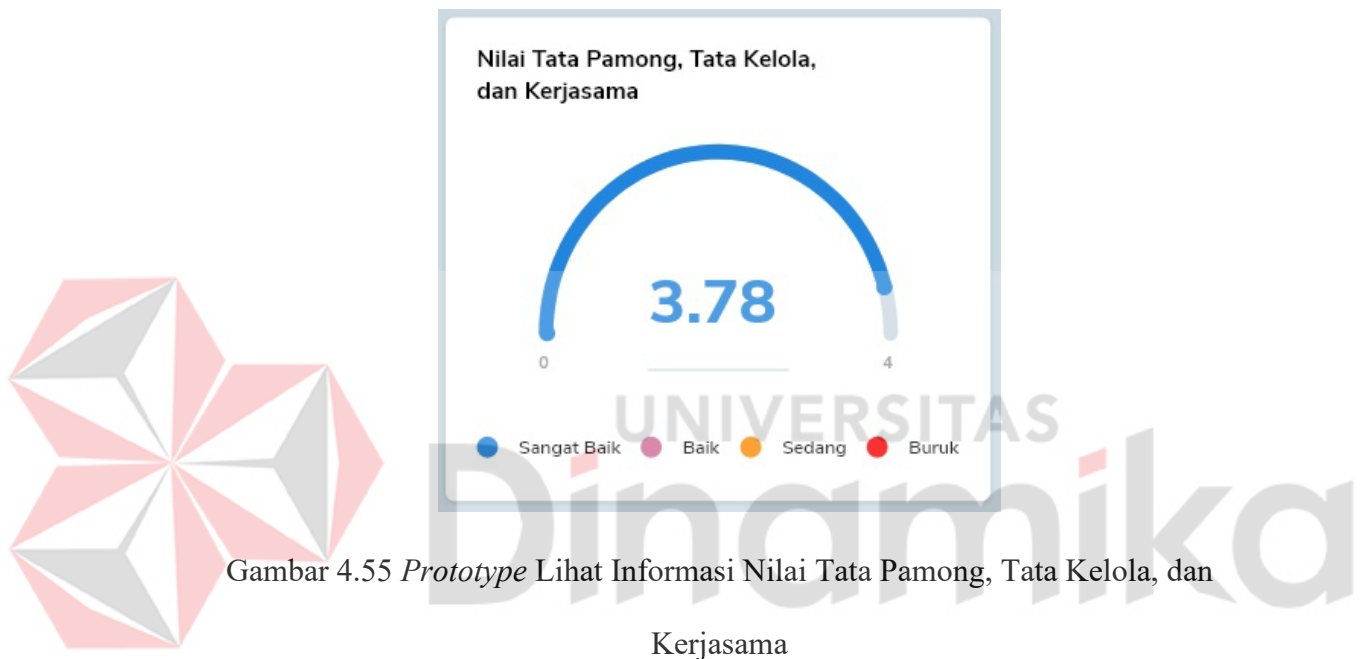
Informasi Kepuasan Pemangku Kepentingan digunakan pengguna untuk mengetahui tingkat kepuasan pemangku kepentingan internal dan eksternal pada masing masing kriteria yaitu tata pamong, dan kerjasama, mahasiswa, sumber daya manusia, keuangan, sarana dan prasarana, pendidikan, penelitian dan pengabdian masyarakat yang memenuhi 4 aspek yang ditetapkan. Sistem akan menampilkan nilai dari kepuasan pemangku kepentingan, dan sistem juga akan menampilkan skor kepuasan pemangku kepentingan. *Prototype* lihat informasi kepuasan pemangku kepentingan dapat dilihat pada gambar 4.54.



Gambar 4.54 *Prototype* Lihat Informasi Kepuasan Pemangku Kepentingan

#### 4.6.18 *Prototype* Lihat Informasi Nilai Tata Pamong, Tata Kelola, dan Kerjasama

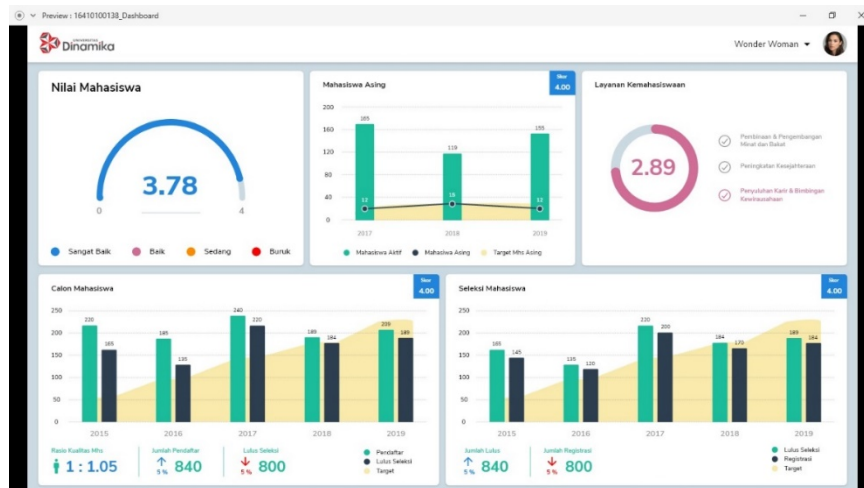
Informasi nilai tata pamong, tata kelola, dan kerjasama digunakan pengguna untuk mengetahui kondisi nilai tata pamong, tata kelola, dan kerjasama Universitas Dinamika. *Prototype* lihat informasi tata pamong, tata kelola, dan kerjasama dapat dilihat pada gambar 4.55.



Gambar 4.55 *Prototype* Lihat Informasi Nilai Tata Pamong, Tata Kelola, dan Kerjasama

#### 4.6.19 *Prototype* Halaman *Dashboard* Mahasiswa

Halaman ini menampilkan seluruh indikator-indikator dari mahasiswa yaitu calon mahasiswa, seleksi mahasiswa, mahasiswa asing, layanan kehamasiswaan dan nilai mahasiswa. *Prototype* halaman *dashboard* mahasiswa dapat dilihat pada gambar 4.56.



Gambar 4.56 *Prototype* Halaman *Dashboard* Mahasiswa

#### 4.6.20 *Prototype* Lihat Informasi Calon Mahasiswa

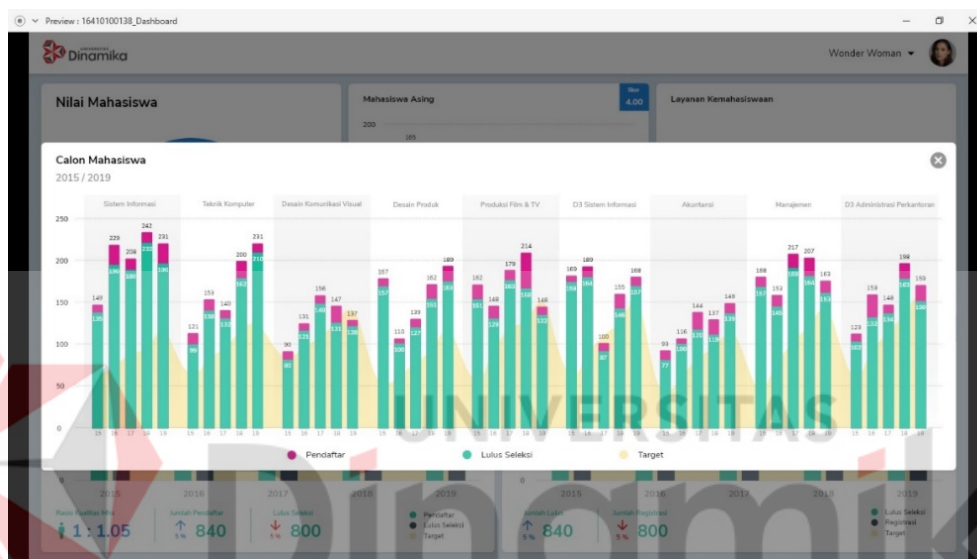
Informasi calon mahasiswa digunakan pengguna untuk mengetahui kondisi calon mahasiswa Universitas Dinamika. Sistem menampilkan persentase calon mahasiswa pendaftar terhadap calon mahasiswa yang lulus seleksi dalam periode 5 tahun terakhir. *Prototype* lihat informasi calon mahasiswa dapat dilihat pada gambar 4.57.



Gambar 4.57 *Prototype* Lihat Informasi Calon Mahasiswa

#### 4.6.21 *Prototype* Lihat Informasi Detail Calon Mahasiswa

Informasi calon mahasiswa digunakan pengguna untuk mengetahui kondisi calon mahasiswa Universitas Dinamika. Sistem menampilkan persentase calon mahasiswa pendaftar terhadap calon mahasiswa yang lulus seleksi dalam periode 5 tahun terakhir yang di kelompokkan berdasarkan program studi. *Prototype* lihat informasi detail calon mahasiswa dapat dilihat pada gambar 4.58.



Gambar 4.58 *Prototype* Lihat Informasi Detail Calon Mahasiswa

#### 4.6.22 *Prototype* Lihat Informasi Seleksi Mahasiswa

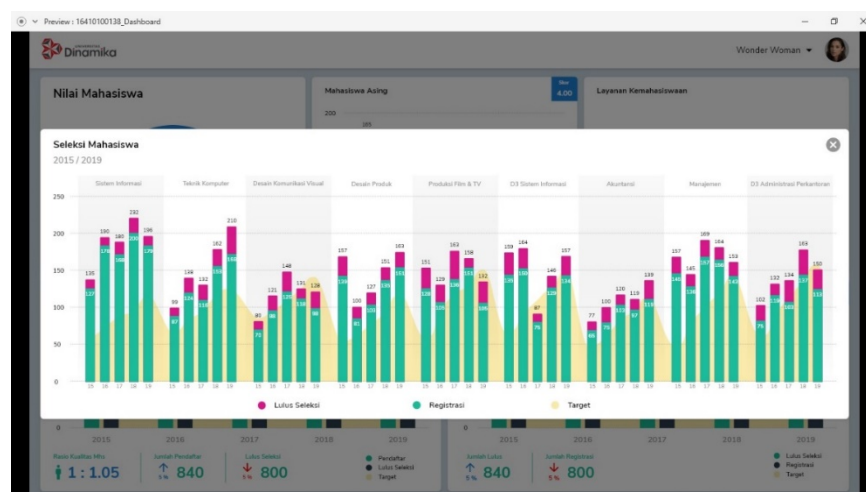
Informasi detail seleksi mahasiswa digunakan pengguna untuk mengetahui kondisi seleksi mahasiswa Universitas Dinamika. Sistem menampilkan persentase dan target calon mahasiswa yang lulus seleksi terhadap calon mahasiswa yang melakukan daftar ulang selama periode tertentu (5 Tahun Terakhir), sistem juga menampilkan skor seleksi mahasiswa. *Prototype* lihat informasi seleksi mahasiswa dapat dilihat pada gambar 4.59.



Gambar 4.59 *Prototype* Lihat Informasi Seleksi Mahasiswa

#### 4.6.23 *Prototype* Lihat Informasi Detail Seleksi Mahasiswa

Informasi detail seleksi mahasiswa digunakan pengguna untuk mengetahui kondisi seleksi mahasiswa Universitas Dinamika. Sistem menampilkan persentase dan target calon mahasiswa yang lulus seleksi terhadap calon mahasiswa yang melakukan daftar ulang selama periode tertentu (5 Tahun Terakhir) yang dikelompokkan berdasarkan program studi, sistem juga menampilkan skor seleksi mahasiswa. *Prototype* lihat informasi detail seleksi mahasiswa dapat dilihat pada gambar 4.60.

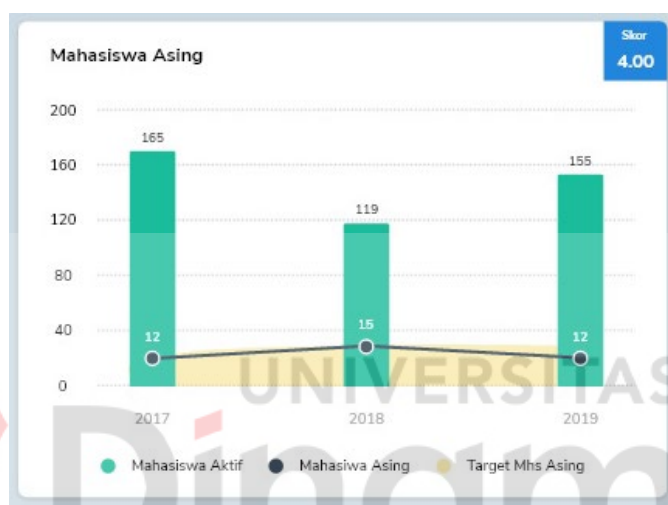


Gambar 4.60 *Prototype* Lihat Informasi Detail Seleksi Mahasiswa



#### 4.6.24 *Prototype* Lihat Informasi Mahasiswa Asing

Informasi mahasiswa asing digunakan pengguna untuk mengetahui kondisi mahasiswa asing Universitas Dinamika. Sistem akan menampilkan target dan persentase mahasiswa asing terhadap jumlah seluruh mahasiswa selama periode yang ditentukan (3 Tahun Terakhir), kemudian sistem akan menampilkan skor mahasiswa asing. *Prototype* lihat mahasiswa asing dapat dilihat pada gambar 4.61.

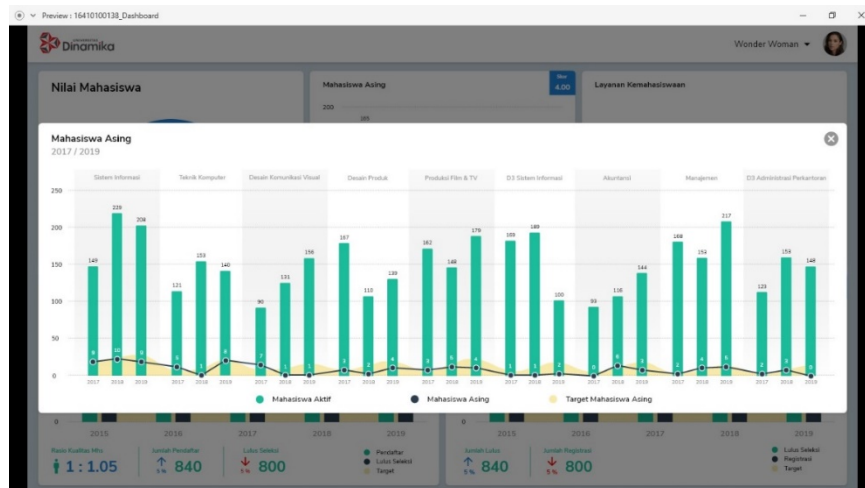


Gambar 4.61 *Prototype* Lihat Informasi Mahasiswa Asing

#### 4.6.25 *Prototype* Lihat Informasi Detail Mahasiswa Asing

Informasi mahasiswa asing digunakan pengguna untuk mengetahui kondisi mahasiswa asing Universitas Dinamika. Sistem akan menampilkan target dan persentase mahasiswa asing terhadap jumlah seluruh mahasiswa selama periode yang ditentukan (3 Tahun Terakhir) yang dikelompokkan berdasarkan program studi. *Prototype* lihat informasi detail mahasiswa asing dapat dilihat pada gambar 4.62.

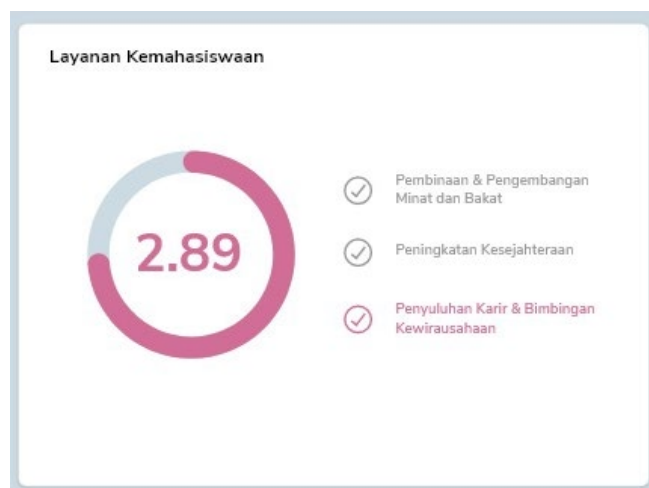




Gambar 4.62 *Prototype* Lihat Informasi Detail Mahasiswa Asing

#### 4.6.26 *Prototype* Lihat Informasi Layanan Kemahasiswaan

Informasi layanan kemahasiswaan digunakan pengguna untuk mengetahui kondisi layanan kemahasiswaan Universitas Dinamika yang terdiri dari 3 indikator yang harus tersedia. Sistem menampilkan informasi layanan kemahasiswaan yang telah tersedia dan yang belum tersedia di Universitas Dinamika, dan sistem juga akan menampilkan skor layanan kemahasiswaan. *Prototype* lihat informasi layanan kemahasiswaan dapat dilihat pada gambar 4.63.



Gambar 4.63 *Prototype* Lihat Informasi Layanan Kemahasiswaan

#### 4.6.27 *Prototype* Lihat Informasi Nilai Mahasiswa

Informasi Nilai Mahasiswa digunakan pengguna untuk mengetahui nilai mahasiswa Universitas Dinamika. Sistem akan menampilkan nilai Mahasiswa dari rata rata seluruh skor kualitas calon mahasiswa, seleksi mahasiswa, mahasiswa asing, dan layanan kemahasiswaan. *Prototype* lihat informasi nilai mahasiswa dapat dilihat pada gambar 4.64.



Gambar 4.64 *Prototype* Lihat Informasi Nilai Mahasiswa

## BAB V

### KESIMPULAN

#### 5.1 Kesimpulan

Berdasarkan hasil analisis, implementasi, dan evaluasi desain *user interface* pada standar ke 2 (Tata Pamong, Tata Kelola, dan Kerjasama) dan 3 (Mahasiswa), dapat diambil kesimpulan sebagai berikut :

1. Hasil dari kerja praktik ini adalah desain *user interface* dalam bentuk website *prototype* yang memiliki resolusi 1920px X 1080px.
2. Tampilan *layout* yang konsisten, yakni pada setiap halaman terbagi menjadi 2 area yaitu *header* dan *body*.
3. Menggunakan *font* Nunito Sans yang lebih terlihat modern, memudahkan pengguna untuk membaca label, button, dan nilai dari setiap indikator.
4. *Visualisasi* element-element pendukung seperti icon, grafik dan *transisition* pada saat pindah halaman.

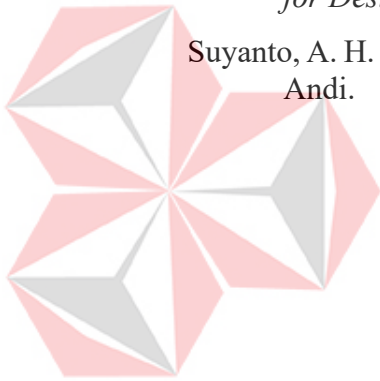
#### 5.2 Saran

Saran untuk pengembangan *prototype* untuk kedepannya adalah sebagai berikut :

1. *Prototype* yang dihasilkan berfokus pada tampilan *front end* saja, maka disarankan juga untuk melakukan membuat *prototype* pada bagian *back end*.
2. *Prototype* yang dihasilkan memiliki resolusi 1920px X 1080px sehingga untuk *device* yang memiliki resolusi lebih rendah tidak dapat menampilkan tampilan yang optimal. Maka disarankan juga untuk kedepannya dapat dikembangkan lagi dengan membuat tampilan *prototype* dalam segala ukuran *device*.

## DAFTAR PUSTAKA

- Durcevic, S. (2018, November 15). *Utilize The Effectiveness Of Executive Dashboards & Reports – Industry Examples*. Retrieved from DataPine: <https://www.datapine.com/blog/executive-dashboards-and-reports/>
- Intetics Inc. (2017, March 22). *The Main Steps Of The User Interface Design*. Retrieved from Intetics: <https://intetics.com/blog/the-main-steps-of-the-user-interface-design>
- Latiansah, S. (2012). *Pengertian User Interface*. Jakarta: PT. Elex Media Komputindo.
- Reynaldi, A. (2019). *Perancangan Desain User Interface (UI) Aplikasi Pencari Kost*. Makasar: Universitas Negeri Makasar.
- Rudyanto, M. A. (2011). *Pemrograman Web Dinamis Menggunakan PHP dan MySql*. Yogyakarta: Andi.
- Schaltter, T., & Levinson, D. (2013). *Visual Usability : Principles and Practices for Designing*. Elsevier, Inc.
- Suyanto, A. H. (2009). *Step By Step Web Design Theory and Practices*. Yogyakarta: Andi.



UNIVERSITAS  
**Dinamika**