

# LAPORAN KERJA PRAKTEK

DI

PT. BINA SAWIT ABADI PRATAMA  
SURABAYA



Oleh :

CAROLINA WIJAYA

93.3219

SEKOLAH TINGGI  
MANAJEMEN INFORMATIKA & TEKNIK KOMPUTER  
SURABAYA  
1997

# LEMBAR PERSETUJUAN


Diajukan sebagai salah satu persyaratan  
untuk menempuh ujian Tugas Akhir



UNIVERSITAS  
**Dinamika**  
Surabaya, Januari 1997

Disetujui,

Mengetahui,

  
**PT. BINA SAWIT ABADI PRATAMA  
SURABAYA**

Bpk. Freddy Muljono

Pimpinan Perusahaan



Bpk. Yusak Irawan, ST

Dosen Pembimbing

## KATA PENGANTAR

Berkat rahmat Tuhan Yang Maha Esa , kami berhasil menyelesaikan Kerja Praktek di PT. Bina Sawit Abadi Pratama. Kerja Praktek ini dilaksanakan sebagai salah satu persyaratan untuk menempuh “tugas akhir” di STIKOM.

Dalam penyusunan laporan Kerja Praktek ini , kami mendapat bantuan dari berbagai pihak baik secara langsung maupun tidak langsung telah memberikan sumbangan pikiran sehingga terselesaikannya laporan ini. Atas segala bimbingan dan bantuannya, pada kesempatan ini kami sebagai penulis mengucapkan banyak terima kasih kepada yang terhormat :

1. Pimpinan dan staff PT. Bina Sawit Abadi Pratama yang telah memberikan kesempatan untuk melakukan Kerja Praktek dan membantu memberikan penjelasan dan data - data yang diperlukan.
2. Bapak Laksda TNI (purn) Mardiono selaku Ketua Stikom.
3. Bapak Yusak Irawan , ST selaku dosen pembimbing Kerja Praktek
4. Seluruh rekan yang telah ikut membantu dan memberikan dorongan baik secara langsung maupun tidak langsung.

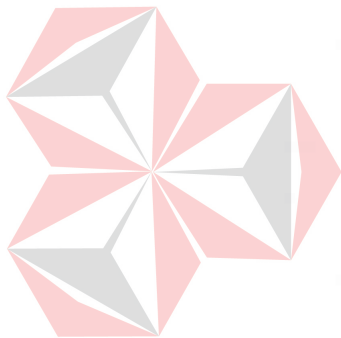
Kami menyadari bahwa tentunya penyusunan laporan Kerja Praktek ini masih banyak kekurangan dan jauh dari sempurna , untuk itu segala kritik dan saran yang

bersifat membangun dari para pembaca akan kami terima dengan senang hati demi perbaikan di masa mendatang.

Akhir kata kami berharap agar laporan Kerja Praktek ini dapat bermanfaat bagi pembaca sekalian pada umumnya dan pada PT. Bina Sawit Abadi Pratama.

Surabaya , Januari 1997

Penulis

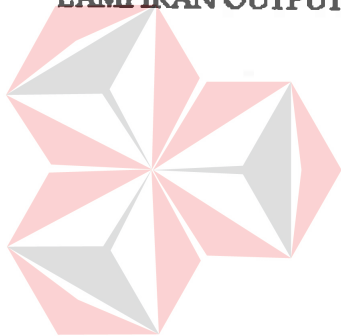


UNIVERSITAS  
**Dinamika**

# DAFTAR ISI

	<b>Halaman</b>
HALAMAN JUDUL.....	i
HALAMAN PENGESAHAN .....	ii
KATA PENGANTAR.....	iii
DAFTAR ISI.....	v
DAFTAR LAMPIRAN.....	vii
<b>BAB I. PENDAHULUAN</b>	
1.1. Latar Belakang.....	1
1.2. Tujuan.....	1
1.3. Ruang Lingkup.....	2
1.4. Metodologi Penelitian.....	2
<b>BAB II. GAMBARAN UMUM PERUSAHAAN</b>	
2.1. Sejarah Perusahaan.....	4
2.2. Lokasi Perusahaan.....	4
2.3. Jenis Produk.....	4
2.4. Struktur organisasi perusahaan.....	5
<b>BAB III. PERMASALAHAN</b>	
3.1. Sistem Kerja.....	6
3.2. Peralatan yang Digunakan.....	6

3.3. Spesifikasi Permasalahan.....	7
<b>BAB IV. ANALISIS DAN PEMBAHASAN MASALAH</b>	
4.1. Struktur Database.....	8
4.2. Penjelasan Program.....	13
<b>BAB V. KESIMPULAN DAN SARAN</b>	
5.1. Kesimpulan.....	17
5.2. Saran.....	17
DAFTAR PUSTAKA.....	18
LAMPIRAN LISTING PROGRAM.....	19
LAMPIRAN OUTPUT PROGRAM.....	107



UNIVERSITAS  
**Dinamika**

## DAFTAR LAMPIRAN

	<b>Halaman</b>
LAMPIRAN 1. LISTING PROGRAM.....	19
LAMPIRAN 2. OUTPUT PROGRAM.....	107



UNIVERSITAS  
**Dinamika**

# **BAB I**

## **PENDAHULUAN**

### **1.1. Latar Belakang**

Kerja Praktek merupakan suatu kegiatan yang harus dilakukan mahasiswa untuk menerapkan teori yang telah diperoleh selama perkuliahan pada suatu perusahaan / instansi.

Kerja Praktek merupakan salah satu mata kuliah (2 sks) kurikulum STIKOM yang wajib ditempuh oleh mahasiswa dan merupakan prasyarat yang harus dipenuhi sebelum menempuh ujian Tugas Akhir.

Dengan adanya program Kerja Praktek ini diharapkan mahasiswa dapat mengembangkan dan menerapkan kemampuan serta pengetahuannya sehingga dapat lebih mengenal dan tanggap terhadap kenyataan yang ada di tengah masyarakat.

### **1.2. Tujuan**

Tujuan dari Kerja Praktek yang kami lakukan antara lain :

- 1) Melatih mahasiswa agar belajar mempersiapkan diri untuk terjun ke masyarakat dengan ilmu dan kemampuan yang dimiliki.
- 2) Belajar untuk menerapkan disiplin ilmu yang telah diperoleh selama perkuliahan.



- 3) Sebagai sarana bagi mahasiswa agar dapat bekerja dengan baik dan mampu melihat kaitan suatu permasalahan dalam sistem yang luas.
- 4) Untuk memberikan nilai tambah dan sumbangan pemikiran bagi instansi atau perusahaan dimana Kerja Praktek tersebut dilakukan.

### **1.3. Ruang Lingkup**

Pembuatan sistem informasi inventory yang membahas tentang persediaan barang dimulai dari penerimaan barang dalam transaksi pembelian sampai kepada pengeluaran barang dalam transaksi penjualan yang menggunakan sistem FIFO ( First In First Out ).

### **1.4. Metodologi Penelitian.**

Untuk menyelesaikan permasalahan ini , kami terlebih dahulu melakukan survei pada perusahaan yang bersangkutan untuk mendapatkan informasi dan data - data yang berhubungan dalam penyelesaian masalah.

Teknik dan metode yang digunakan adalah sbagai berikut :

- 1) Observasi , dengan melakukan pengamatan secara langsung untuk memperoleh data - data dan informasi yang diperlukan.
- 2) Wawancara , dengan melakukan tanya jawab yang berhubungan dengan permasalahan yang akan diselesaikan .

- 3) **Study literatur dengan membaca buku - buku yang berhubungan dengan pemecahan masalah**



UNIVERSITAS  
**Dinamika**

## BAB II

### GAMBARAN UMUM PERUSAHAAN

#### 2.1. Sejarah Perusahaan

PT. Bina Sawit Abadi Pratama didirikan pada tahun 1985 di Surabaya. PT. Bina Sawit Abadi Pratama bergerak dalam bidang perdagangan umum sehingga dapat juga disebut sebagai perusahaan distributor dimana dalam sistem kerjanya masih menggunakan cara manual ( belum terkomputerisasi). Siklus Kerja dari PT. Bina Sawit Abadi Pratama adalah dengan membeli sejumlah produk barang dari beberapa perusahaan supplier kemudian memasarkannya kembali kepada customer secara grosir.

#### 2.2. Lokasi Perusahaan

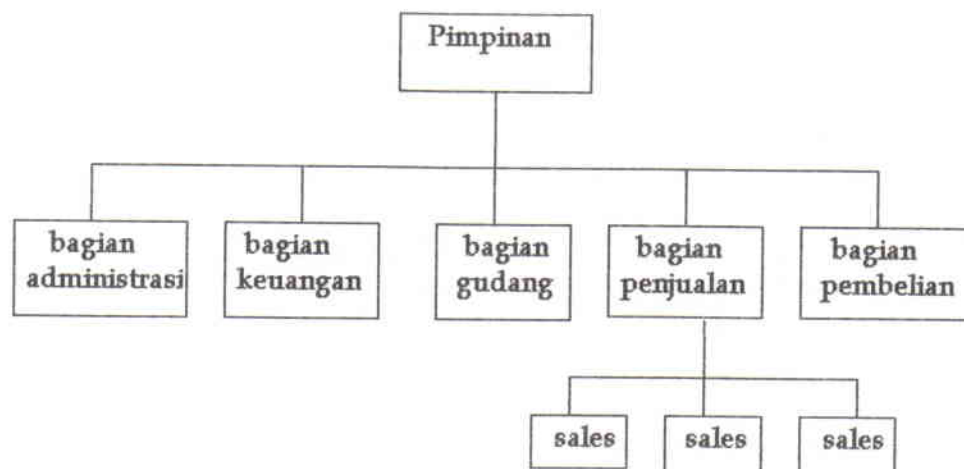
PT Bina Sawit Abadi Pratama berlokasi di Sidomulyo 4d /12 Sidotopo Wetan Surabaya.

#### 2.3. Jenis Produk

Produk yang dijual oleh perusahaan ini antara lain :

- ⇒ beberapa macam jenis sabun
- ⇒ beberapa macam jenis shampo

## 2.4. Struktur Organisasi Perusahaan



UNIVERSITAS  
**Dinamika**

## **BAB III**

### **PERMASALAHAN**

#### **3.1. Sistem Kerja**

Sistem kerja dari PT. Bina Sawit Abadi Pratama , dalam hal ini bagian gudang adalah sebagai berikut :

Bagian gudang dikepalai oleh seorang kepala gudang yang bertanggung jawab atas jumlah barang yang masuk dan barang yang keluar , kepala gudang juga bertanggung jawab atas pengadaan barang jika suatu jenis barang sampai pada minimum stock level. Kepala gudang dibantu oleh beberapa staff gudang yang turut menunjang sistem kerja kepala gudang.

#### **3.2. Peralatan yang Digunakan.**

Peralatan yang digunakan adalah :

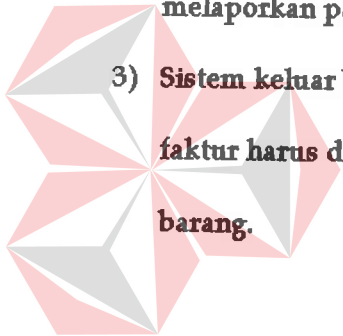
- 1) CPU 486 DX-2
- 2) Hard disk
- 3) Monitor.
- 4) Keyboard
- 5) Paket Software Foxpro versi 2.5.

### 3.3. Spesifikasi Permasalahan.

Dalam Kerja Praktek ini kami mengkomputerisasi sistem inventory pada PT. Bina Sawit Abadi Pratama dimana pada awalnya belum terkomputerisasi.

Permasalahan yang ada adalah :

- 1) Jumlah barang yang masuk harus dientry dan laporannya harus siap setiap saat jika pimpinan ingin mengetahui jumlah barang yang masuk tersebut.
- 2) Stock barang yang ada di gudang harus terus dimonitor sehingga apabila ada barang yang sudah mencapai stock minimum , maka kepala gudang melaporkan pada bagian pembelian untuk melaksanakan pemesanan barang.
- 3) Sistem keluar barang harus jelas. Kode barang , nama customer , nomor faktur harus dikomputerisasi dengan baik sehingga tidak terjadi kehilangan barang.



UNIVERSITAS  
Dinamika

## BAB IV

### ANALISIS DAN PEMBAHASAN MASALAH

#### 4.1. Struktur Database.

Struktur Database dari program inventory adalah sebagai berikut :

##### 1) Struktur Database MCUST.DBF

FIELD	TYPE	WIDTH	DEC	DESCRIPTION
Kd_cust	Character	5		Kode customer
Nm_cust	Character	15		Nama customer
Al_cust	Character	25		Alamat customer
Kt_cust	Character	10		Kota customer

##### 2) Struktur Database MSUPPL.DBF

FIELD	TYPE	WIDTH	DEC	DESCRIPTION
Kd_sup	Character	5		Kode supplier
Nm_sup	Character	15		Nama supplier
Al_sup	Character	25		Alamat supplier
Kt_sup	Character	10		Kota supplier

## 3) Struktur Database MSBARANG.DBF

FIELD	TYPE	WIDTH	DEC	DESCRIPTION
Kd_brg	Character	5		Kode barang
Nm_brg	Character	15		Nama barang
Stok	Numeric	4	0	Stok barang
Batasmin	Numeric	4	0	Batas minimum

## 4) Struktur Database MBARANG.DBF

FIELD	TYPE	WIDTH	DEC	DESCRIPTION
No_order	Character	5		Nomor order
Kd_sup	Character	5		Kode supplier
Kd_brg	Character	5		Kode barang
Tgl_beli	Date	8		Tanggal beli
Hrg_beli	Numeric	8	0	Harga beli
Qty	Numeric	4	0	Quantity
Posted	Logical	1		Posted

## 5) Struktur Database TJUAL.DBF

FIELD	TYPE	WIDTH	DEC	DESCRIPTION
No_faktur	Character	5		Nomor faktur
Kd_cust	Character	5		Kode customer



<b>Kd_brg</b>	<b>Character</b>	<b>5</b>		<b>Kode barang</b>
<b>Tgl_jual</b>	<b>Date</b>	<b>8</b>		<b>Tanggal jual</b>
<b>Hrg_jual</b>	<b>Numeric</b>	<b>8</b>	<b>0</b>	<b>Harga jual</b>
<b>Qty</b>	<b>Numeric</b>	<b>4</b>	<b>0</b>	<b>Quantity</b>

#### 6) Struktur Database TBELL.DBF

<b>FIELD</b>	<b>TYPE</b>	<b>WIDTH</b>	<b>DEC</b>	<b>DESCRIPTION</b>
<b>No_order</b>	<b>Character</b>	<b>5</b>		<b>Nomor order</b>
<b>Kd_sup</b>	<b>Character</b>	<b>5</b>		<b>Kode supplier</b>
<b>Kd_brg</b>	<b>Character</b>	<b>5</b>		<b>Kode barang</b>
<b>Tgl_beli</b>	<b>Date</b>	<b>8</b>		<b>Tanggal beli</b>
<b>Hrg_beli</b>	<b>Numeric</b>	<b>8</b>	<b>0</b>	<b>Harga beli</b>
<b>Qty</b>	<b>Numeric</b>	<b>4</b>	<b>0</b>	<b>Quantity</b>
<b>Posted</b>	<b>Logical</b>	<b>1</b>		<b>Posted</b>

#### 7) Struktur Database BRGSUP.DBF

<b>FIELD</b>	<b>TYPE</b>	<b>WIDTH</b>	<b>DEC</b>	<b>DESCRIPTION</b>
<b>Kd_sup</b>	<b>Character</b>	<b>5</b>		<b>Kode supplier</b>
<b>Kd_brg</b>	<b>Character</b>	<b>5</b>		<b>Kode barang</b>

## 8) Struktur Database HTBELL.DBF

FIELD	TYPE	WIDTH	DEC	DESCRIPTION
No_order	Character	5		Nomor order
Kd_sup	Character	5		Kode supplier
Kd_brg	Character	5		Kode barang
Tgl_beli	Date	8		Tanggal beli
Hrg_beli	Numeric	8	0	Harga beli
Qty	Numeric	4	0	Quantity
Kode	Character	1		Kode edit transaksi

## 9) Struktur Database HTJUAL.DBF

FIELD	TYPE	WIDTH	DEC	DESCRIPTION
No_faktur	Character	5		Nomor faktur
Kd_cust	Character	5		Kode customer
Kd_brg	Character	5		Kode barang
Tgl_jual	Date	8		Tanggal jual
Hrg_jual	Numeric	8	0	Harga jual
Qty	Numeric	4	0	Quantity
Kode	Character	1		Kode edit transaksi

## 10) Struktur Database KSTOCK. DBF

FIELD	TYPE	WIDTH	DEC	DESCRIPTION
Kd_brg	Character	5		Kode barang
Tgl	Date	8		Tanggal transaksi
Qty	Numeric	4	0	Quantity
No_tran	Character	5		Nomor transaksi

## 11) Struktur Database HITUNG. DBF

FIELD	TYPE	WIDTH	DEC	DESCRIPTION
Kode	Character	1		Kode transaksi
Jumlah	Numeric	4	0	Jumlah

Keterangan dari Database :

- \* Mcust.Dbf digunakan untuk menampung data tentang customer
- \* Msuppl . Dbf digunakan untuk menampung data tentang supplier.
- \* Msbarang . Dbf digunakan untuk menampung data dari barang
- \* Mbarang . Dbf digunakan untuk menampung data entri transaksi pembelian.  
Mbarang. Dbf ini akan selalu diupdate oleh transaksi penjualan.
- \* Tjual . Dbf digunakan untuk menampung data entri transaksi penjualan .

- \* Tbeli . Dbf digunakan untuk menampung data entri transaksi pembelian. Tbeli .Dbf ini tidak pernah diupdate oleh transaksi penjualan.
- \* Brgsup .Dbf digunakan untuk menampung data barang yang dijual oleh supplier.
- \* Htbeli. Dbf digunakan untuk menampung data koreksi dari transaksi pembelian.
- \* Htjual. Dbf digunakan untuk menampung data koreksi dari transaksi penjualan.
- \* Kstock .Dbf digunakan sebagai kartu stock barang.
- \* Hitung. Dbf digunakan untuk menampung huruf awal dari kode transaksi dengan nomor transaksi dicounter dari program.

#### 4.2. Penjelasan Program.

Pada saat pertama kali program dieksekusi maka akan menjalankan menu utama (Menukp3.prg). Menu utama ini dibagi atas beberapa menu yaitu :

1) Menu Transaksi yang dibagi atas beberapa sub menu :

⇒ Menu penjualan (Jual.prg) yang terdiri atas :

- a. Menu entri transaksi penjualan ( Jisi3.prg).
- b. Menu edit transaksi penjualan (Jedit3.prg).

⇒ Menu pembelian (Beli.prg) yang terdiri atas :

- a. Menu entri transaksi pembelian ( Bisi.prg).
- b. Menu edit transaksi pembelian (Bedit1.prg).

⇒ Menu cetak penjualan (Prjtjual.prg).

⇒ Menu cetak pembelian (Prfbeli.prg).

2) Menu Master yang dibagi atas beberapa sub menu :

⇒ Menu master barang (Mstbrg.prg)

Menu ini digunakan untuk mengisi data master barang berupa kode barang ,  
nama barang , stok dan batas minimum.

⇒ Menu master customer (Mstcust.prg)

Menu ini digunakan untuk mengisi data master customer berupa kode  
customer , nama , alamat dan kota customer.

⇒ Menu master supplier (Mstsupp.prg)

Menu ini digunakan untuk mengisi data master supplier berupa kode  
supplier , nama , alamat dan kota supplier.

⇒ Menu master barang supplier yang terdiri atas :

a. Menu isi barang supplier (Isbrgsup.prg)

Menu ini digunakan untuk mengisi kode barang yang dijual oleh supplier

b. Menu edit barang supplier (Ebrgsup.prg)

Menu ini digunakan untuk mengedit kode barang yang dijual oleh supplier

3) Menu Laporan Stok yang dibagi atas beberapa sub menu :

⇒ Menu laporan minimum stok (Lminstok.prg)

Menu ini digunakan untuk memberikan laporan tentang stok yang berada di bawah batas minimum / stok yang harus diorder kembali.

⇒ Menu laporan seluruh stok (Lstok.prg)

Menu ini digunakan untuk memberikan laporan tentang seluruh stok yang berada di gudang.

⇒ Menu Laporan kartu stock

Menu ini digunakan untuk memberikan laporan tentang seluruh stok berdasarkan transaksi - transaksi yang dilakukan baik transaksi pembelian maupun transaksi penjualan.

4) Menu Laporan Transaksi yang dibagi atas beberapa sub menu :

⇒ Menu laporan omzet penjualan (Lpomjual.prg)

Menu ini digunakan untuk memberikan laporan tentang omzet penjualan pada waktu tertentu berdasarkan kode barang.

⇒ Menu laporan omzet pembelian (Lpombeli.prg)

Menu ini digunakan untuk memberikan laporan tentang omzet pembelian pada waktu tertentu berdasarkan kode barang.

⇒ Menu laporan rekapitulasi penjualan (Repjual.prg)



Menu ini digunakan untuk memberikan laporan tentang rekapitulasi penjualan pada waktu tertentu berdasarkan kode barang.

⇒ Menu laporan rekapitulasi pembelian (Repbeli.prg)

Menu ini digunakan untuk memberikan laporan tentang rekapitulasi pembelian pada waktu tertentu berdasarkan kode barang.

5) Menu Laporan Lain yang dibagi atas beberapa sub menu :

⇒ Menu laporan historis penjualan (Htjual.prg)

Menu ini digunakan untuk memberikan laporan tentang koreksi / edit yang dilakukan pada transaksi penjualan

⇒ Menu laporan historis pembelian (Htbeli.prg)

Menu ini digunakan untuk memberikan laporan tentang koreksi / edit yang dilakukan pada transaksi pembelian.

⇒ Menu laporan customer (Lcust.prg)

Menu ini digunakan untuk memberikan laporan tentang data - data customer.

⇒ Menu laporan rekapitulasi pembelian (Lsup.prg)

Menu ini digunakan untuk memberikan laporan tentang data - data supplier.

6) Menu Exit .

Menu ini digunakan untuk keluar dari program utama / menu utama .

## BAB V

### KESIMPULAN DAN SARAN

#### 5.1. Kesimpulan.

Dari hasil analisa dan pembahasan , serta setelah program diujicobakan , maka hal - hal yang dapat disimpulkan antara lain :

- 1) Sistem komputerisasi lebih efisien dalam banyak hal seperti penyajian informasi yang dapat dilakukan dengan cepat
- 2) Mendapatkan kemudahan untuk mencari dan melacak data
- 3) Dengan menggunakan sistem komputerisasi , pelaksanaan proses pengarsipan data akan terhindar dari kesalahan yang fatal
- 4) Meningkatkan kredibilitas perusahaan.

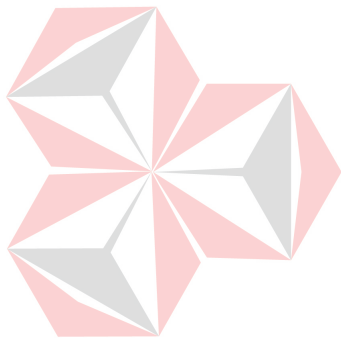
#### 5.2. Saran

Mengingat bahwa hal ini masih dalam taraf mempelajari dan menganalisa , apakah sistem feasible atau tidak , maka kami menyarankan agar perusahaan memberikan kesempatan kepada mahasiswa - mahasiswa yang melaksanakan Kerja Praktek untuk menerapkan disiplin ilmu yang dimilikinya



## DAFTAR PUSTAKA

- Tjahyadi Yuwono . 1994 . **FOXPRO - LAN** . Jakarta : PT. Elex Media  
Komputindo.
- Tony Suryanto . 1991 . **Belajar Foxpro 2 secara professional** . Jakarta : PT.  
Dinastindo .



UNIVERSITAS  
**Dinamika**