

BAB IV

DESKRIPSI PEKERJAAN

Pada bab ini akan dibahas langkah – langkah yang diperlukan dalam menganalisa suatu sistem, dimana suatu analisa yang efektif akan memudahkan pekerjaan penyusunan rencana yang baik ditahap berikutnya. Sebaliknya, kesalahan yang terjadi pada tahap analisis ini akan menyebabkan kesulitan yang lebih besar, bahkan menyebabkan gagalnya penyusunan sebuah sistem (Jogianto, 2005).

Untuk itu, diperlukan ketelitian dalam mengerjakan, sehingga tidak terdapat kesalahan dalam tahap selanjutnya, yaitu tahap perancangan sistem.

Langkah – langkah yang diperlukan dalam menganalisa sistem adalah :

1. Tahap perencanaan sistem
2. Tahap analisis sistem
3. Tahap perancangan sistem
4. Tahap penerapan sistem
5. Membuat laporan dari hasil analisa

4.1 Perencanaan Sistem

Perencanaan sistem mulai dari desain awal pembuatan *Document Flow*, *System Flow*, *Data Flow Diagram*, *Entity Relationship Diagram*, dan perancangan struktur tabel yang diperlukan oleh sistem tersebut. Tahap awal dari desain sistem ini adalah dengan melakukan *survey* dan pengumpulan data pada Pengadilan Tinggi Tata Usaha Negara Surabaya.

4.1.1 Analisis Permasalahan

Dalam proses surat menyurat bagian kepegawaian Pengadilan Tinggi Tata Usaha Negara Surabaya selama ini masih dilakukan secara manual. Hal ini menyebabkan instansi mengalami kesulitan dalam pengolahan data – data surat dan pencarian data surat apabila sewaktu – waktu dibutuhkan. Oleh sebab itu agar tidak menghambat dalam pengerjaan tugas maka akan dibuat sebuah aplikasi surat menyurat bagian kepegawaian yang akan memberikan kemudahan dalam pengolahan data – data surat. Aplikasi surat menyurat yang dibuat ini diharapkan dapat menutupi kekurangan atau permasalahan yang ada, yaitu dapat mempercepat dalam proses pengolahan data – data surat dan itu dapat memberikan sebuah laporan atau informasi yang dibutuhkan pada instansi.

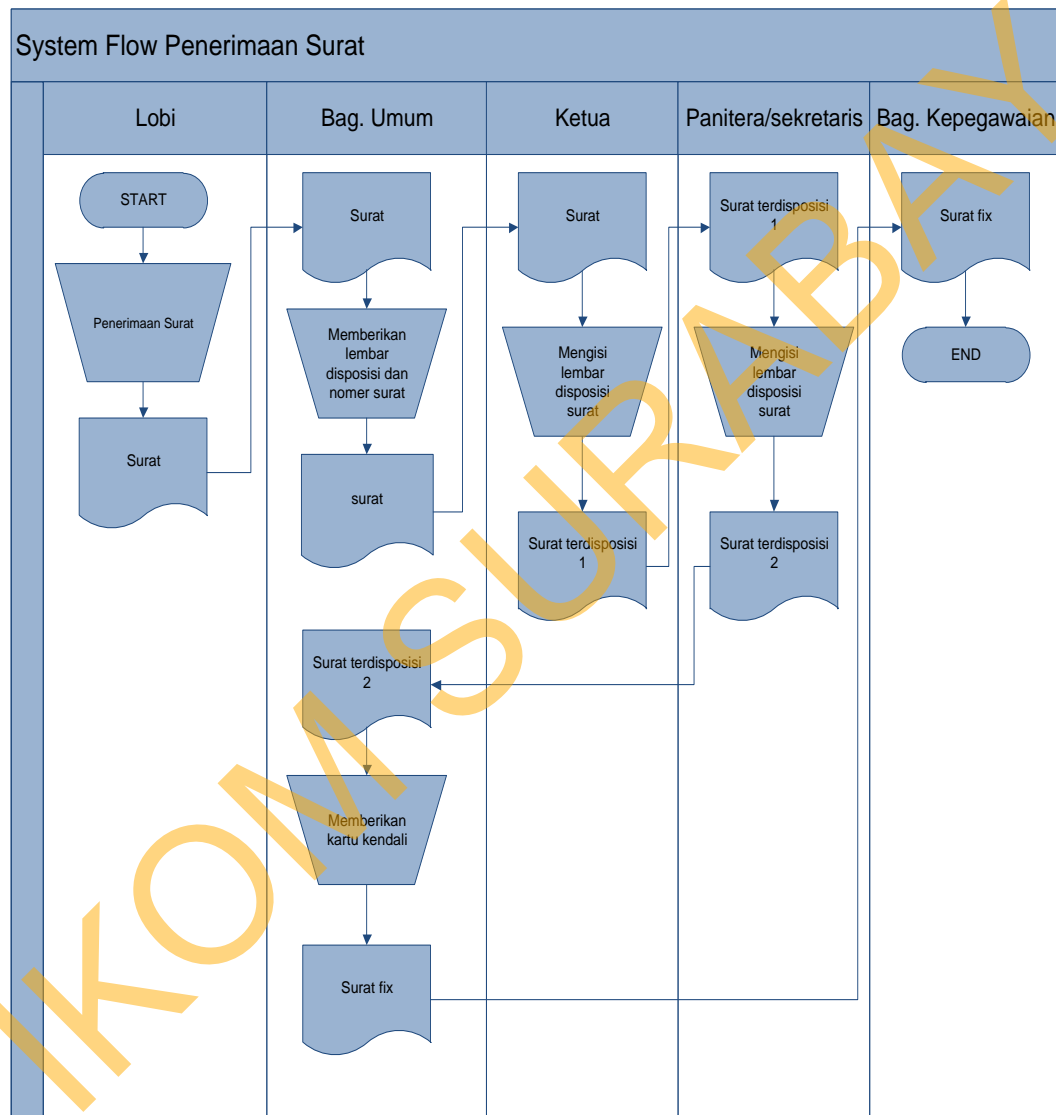
4.2 Analisis Sistem

Berdasarkan hasil dari wawancara dan observasi pada KABAG (Kepala Bagian) di Pengadilan Tinggi Tata Usaha Negara Surabaya, maka didapat proses – proses yang terjadi dalam proses surat masuk, pendisposisian surat, dan proses surat keluar. Dan juga diharapkan pada aplikasi yang akan dibangun nantinya terdapat penambahan fitur selain proses surat masuk, pendisposisian surat, proses surat keluar dan juga dapat menyimpan file surat yang telah di *scan* dalam bentuk JPEG (*Joint Photographic Experts Group*) atau PDF (*Portable Document Format*).

4.2.1 Document Flow

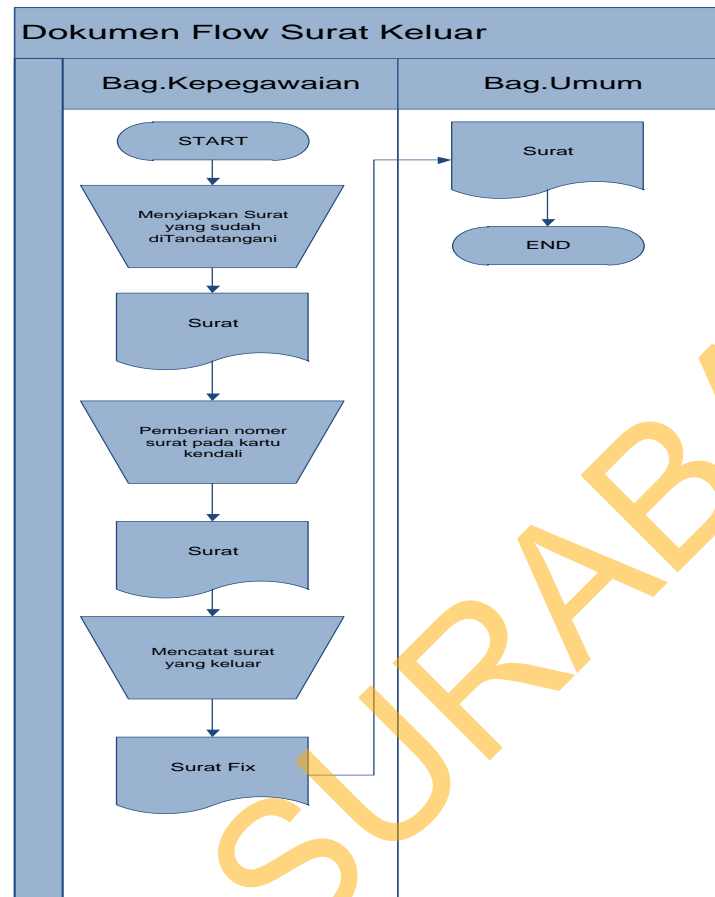
Berikut adalah alur proses bisnis surat menyurat pada Pengadilan Tinggi Tata Usaha Negara Surabaya yang selama ini masih manual.

a. Document Flow Surat Masuk



Gambar 4.1 Document Flow Surat Masuk

a. *Document Flow Surat Keluar*



Gambar 4.2 *Document Flow Surat Keluar*

4.3 Perancangan Sistem

Perancangan sistem dimaksudkan untuk membantu menyelesaikan masalah pada sistem yang sedang berjalan saat ini sehingga dapat menjadi lebih baik dengan adanya sistem terkomputerisasi. Dalam merancang sistem yang baik, penulis harus melalui tahap – tahap perancangan sistem. Tahap – tahap perancangan sistem meliputi : pembuatan *Document Flow*, *System Flow*, DFD, ERD, dan rancangan desain I/O (*Input/Output*).

4.3.1 Proses *Input Data*

Proses – proses utama dalam *input data* adalah sebagai berikut :

1. *Input data surat masuk*

Pada proses ini yang mendapat hak akses dalam menginputkan surat masuk adalah admin kepegawaian, dapat memasukkan surat yang ditujukan kepada Kepala Bagian Kepegawaian. Pada proses ini tidak hanya dapat menginputkan saja, tetapi juga bisa mengubah data dan menghapus data.

2. *Input disposisi surat*

Pada proses ini yang mendapat hak akses dalam pendisposisian surat adalah admin kepegawaian, dapat menginputkan disposisi surat yang ditujukan kepada Kepala Bagian Kepegawaian. Pada proses ini tidak hanya dapat menginputkan disposisi saja, tetapi juga bisa mengubah data disposisi dan menghapus data disposisi.

3. *Input data surat keluar*

Pada proses ini yang mendapat hak akses dalam menginputkan surat keluar adalah admin kepegawaian, dapat memasukkan surat yang ditujukan kepada bagian luar instansi. Pada proses ini tidak hanya dapat menginputkan saja, tetapi juga bisa mengubah data dan menghapus data.

4.3.2 Proses Penghasilan Informasi Pendisposisian Surat

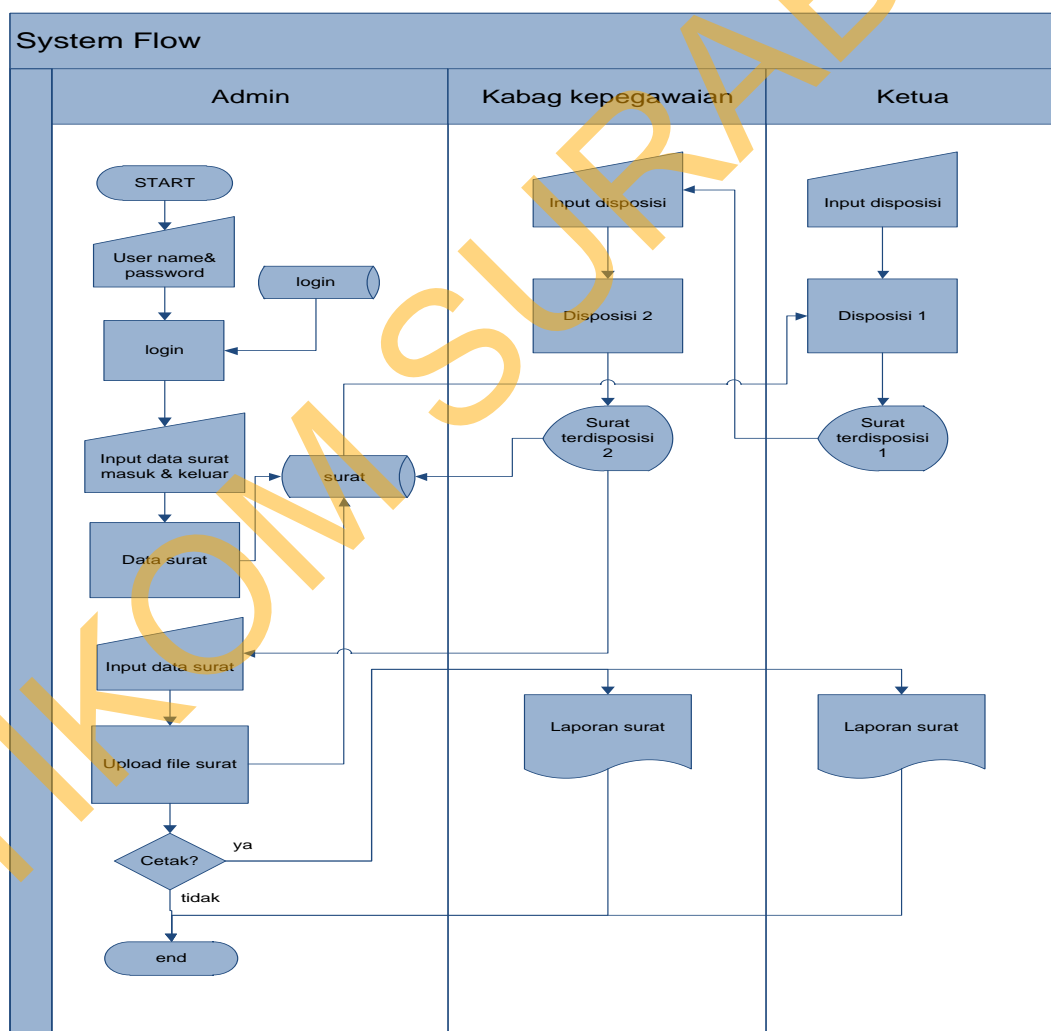
Pada proses ini user dapat melihat suatu informasi tentang surat masuk, surat keluar dan terdisposisinya surat. Informasi ini sangat berguna, dalam pencarian posisi surat pada saat itu, karena biasanya untuk mengetahui letak surat sangatlah sulit, karena kurangnya informasi yang lengkap dari surat tersebut dan pengarsipan surat yang kurang teratur.

4.3.3 Perancangan Sistem

Berdasarkan analisis sistem yang ada saat ini, maka dibuatkan suatu rancangan sistem yang sesuai dengan kebutuhan. Rancangan sistem yang akan dibuat dapat digambarkan berupa Data Flow Diagram (DFD) sebagai alur dari sistem. DFD dibuat dengan menggunakan software Power Designer 15 32-bit.

4.3.4 System flow

Berikut adalah pengembangan dari sistem lama yang masih manual. Pada *system flow* ini, terdapat alur proses bisnis yang diharapkan oleh instansi.

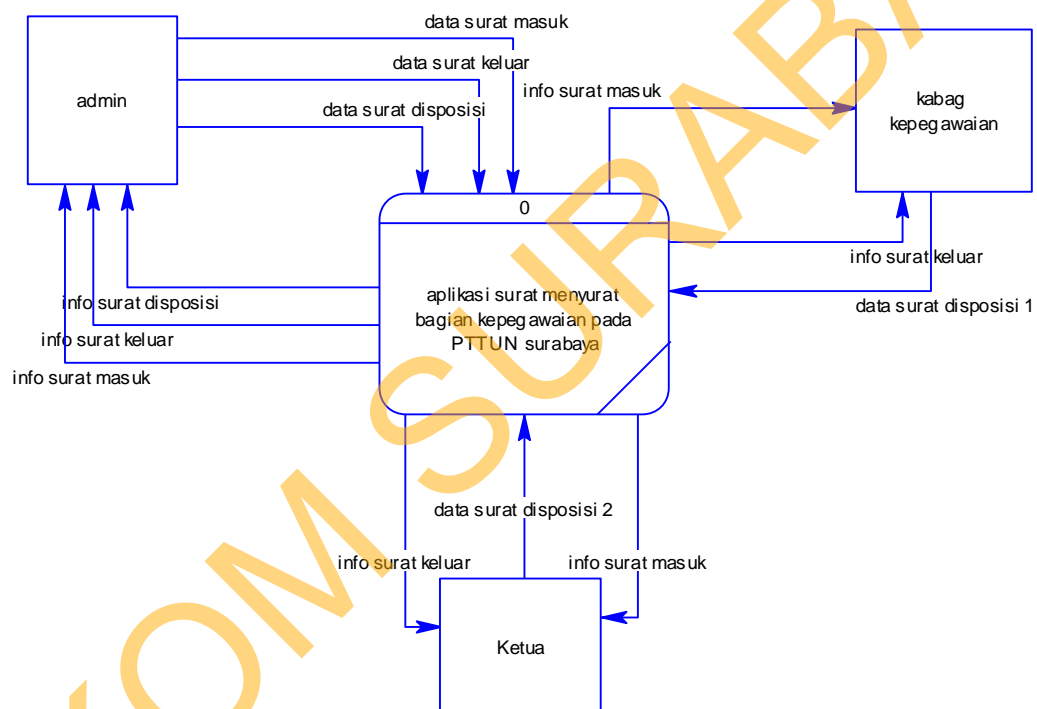


Gambar 4.3 System Flow

4.3.5 Data Flow Diagram

Data Flow Diagram (DFD) yaitu bagan yang memiliki arus data dalam suatu sistem yang telah ada atau sistem baru yang akan dikembangkan secara umum yang terjadi dalam proses bisnis pada Pengadilan Tinggi Tata Usaha Negara Surabaya.

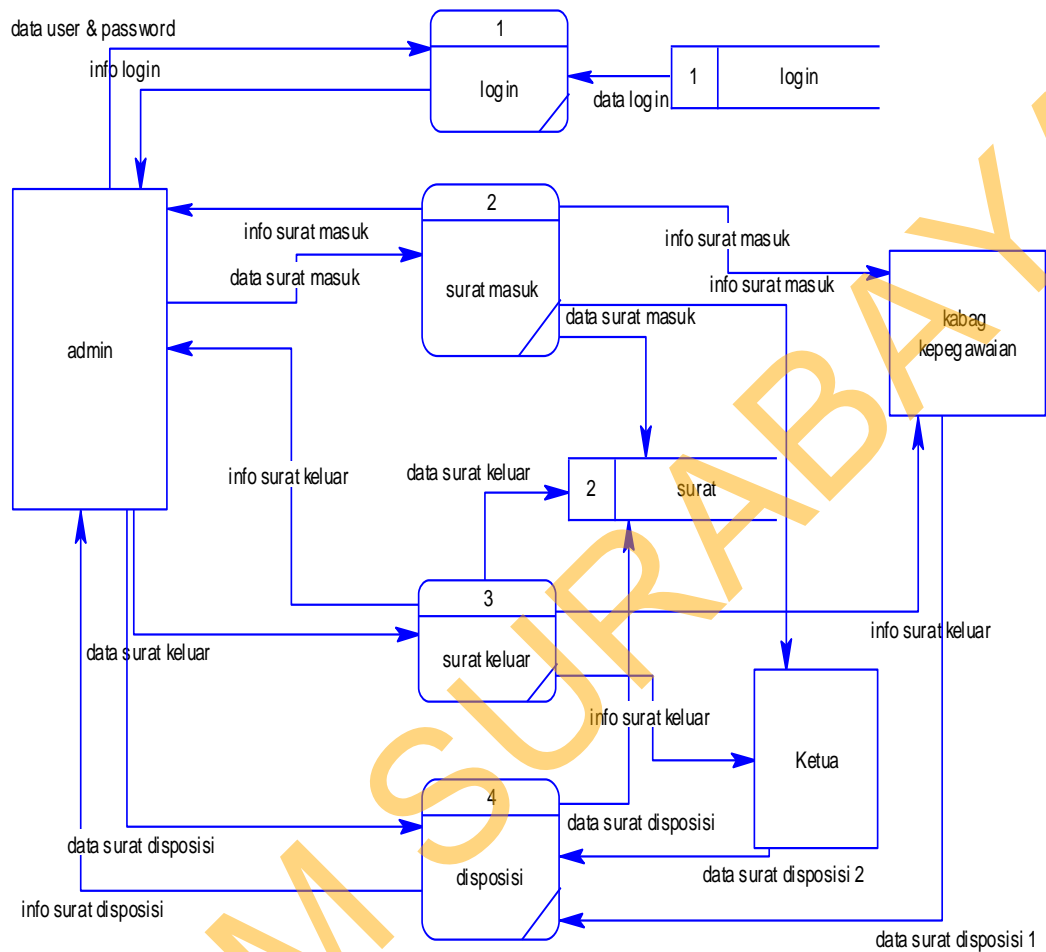
a. Context Diagram



Gambar 4.4 Context Diagram Aplikasi Surat Menyurat

Context diagram pada sistem ini memiliki tiga *external entity* yang menunjang jalannya sistem, yaitu admin, KABAG kepegawaian dan ketua.

b. DFD level 0



Gambar 4.5 DFD Level 0 Aplikasi Surat Menyurat

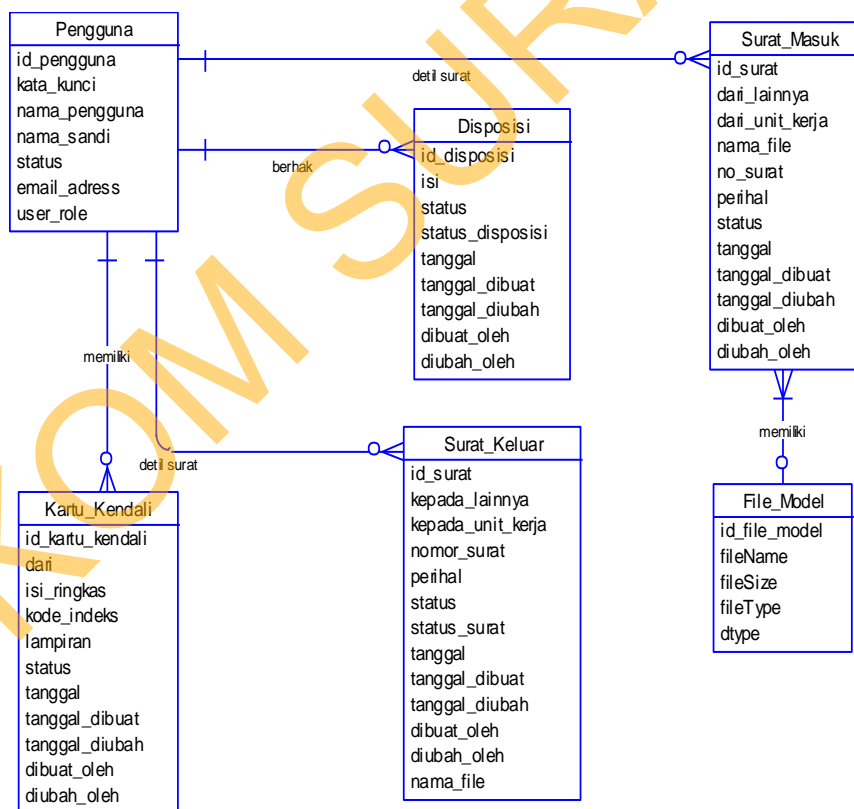
Dalam DFD Level 0 terdapat empat proses dan tiga external entity. Proses tersebut adalah login, surat masuk, surat keluar dan disposisi. Sedangkan *external entity* adalah admin, KABAG kepegawaian dan ketua.

4.3.6 Perancangan Database

Pada tahap ini, dilakukan penyusunan dan perancangan database yang akan digunakan beserta strukturnya. Rancangan database sistem yang dibuat berupa *Entity Relational Diagram* (ERD), yaitu alat untuk mempresentasikan model data yang ada pada sistem dimana terdapat *entity* dan *relationship*.

a. ERD CDM Aplikasi Surat Menyurat

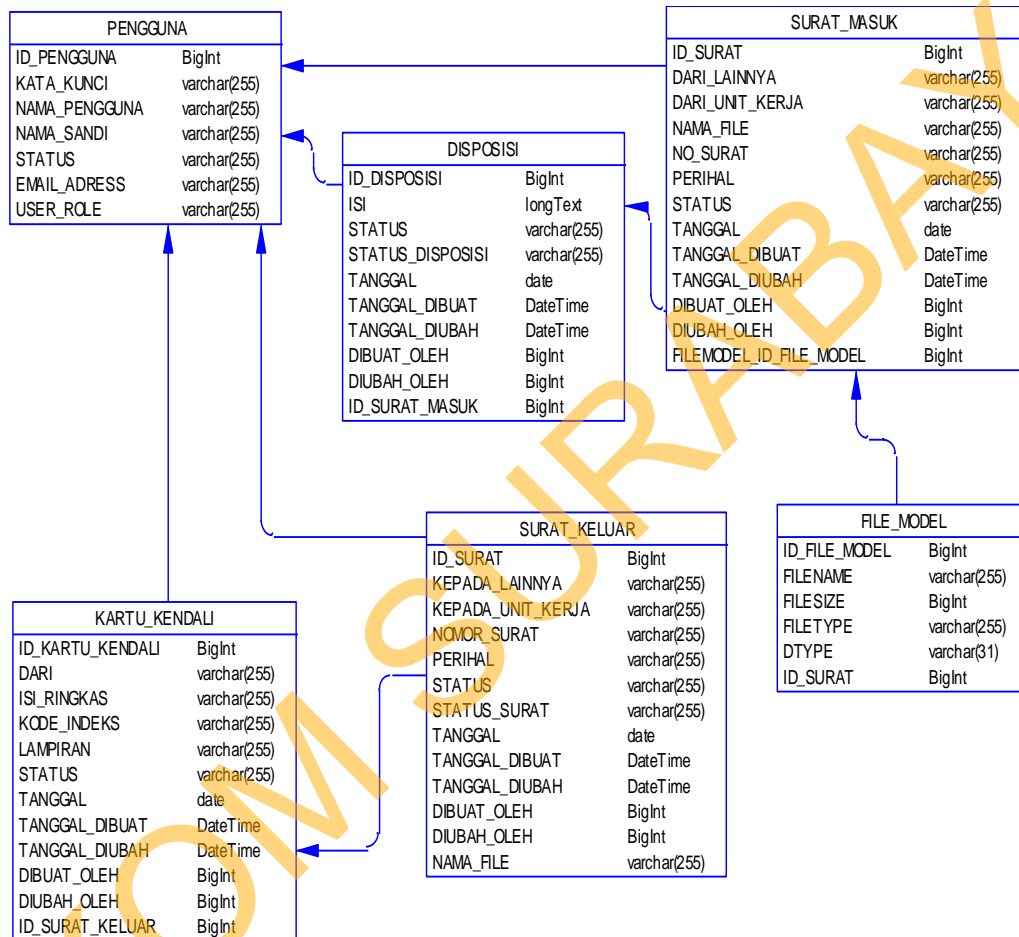
Berikut adalah struktur database dari sistem aplikasi surat menyurat yang dibuat, yang terdiri dari tiga tabel master yaitu tabel master pengguna, surat masuk, surat keluar dan tiga tabel transaksi yaitu tabel disposisi, kartu kendali dan file model.



Gambar 4.6 ERD CDM Aplikasi Surat Menyurat

b. ERD PDM Aplikasi Surat Menyurat

Berikut adalah *generate* dari CDM pada gambar 4.6 sistem aplikasi surat menyurat :



Gambar 4.7 ERD PDM Aplikasi Surat Menyurat

4.3.7 Desain Tabel

Desain tabel menggambarkan *entity* yang terdapat dalam database yang digunakan pada Aplikasi Surat Menyurat bagian Kepegawaian pada Pengadilan Tinggi Tata Usaha Negara Surabaya.

a. Desain Tabel Master Pengguna

Primary Key : id_pengguna

Foreign Key : -

Fungsi : Menyimpan data *user*, *password* dan identitas dari pada *user*.

Tabel 4.1 Struktur Tabel Master Pengguna

NO	Field Name	Type Data	Length	Constraint	Ket
1.	Id_pengguna	BigInt		Primary Key	Id pengguna
2.	Kata_kunci	Varchar	255		Password
3.	Nama_pengguna	Varchar	255		Nama pengguna
4.	Nama_sandi	Varchar	255		User name
5.	status	Varchar	255		Status user
6.	Email_adress	Varchar	255		Alamat email
7.	User_role	Varchar	255		User role

b. Desain Tabel Master Surat Masuk

Primary Key : id_surat

Foreign Key : filemodel_id_file_model

Fungsi : Menyimpan data master surat masuk.

Tabel 4.2 Struktur Tabel Master Surat Masuk

NO	Field Name	Type Data	Length	Constraint	Ket
1.	Id_surat	BigInt		Primary Key	Id surat
2.	Dari_lainnya	Varchar	255		Dari lainnya
3.	Dari_unit_kerja	Varchar	255		Dari unit kerja
4.	Nama_file	Varchar	255		Nama file
5	No_surat	Varchar	255		Nomor surat
6	Perihal	Varchar	255		Perihal
7	Status	Varchar	255		status
8	Tanggal	Date			Tanggal
9	Tanggal_dibuat	DateTime			Tanggal dibuat
10	Tanggal_diubah	DateTime			Tanggal diubah
11	Dibuat_oleh	BigInt			Dibuat oleh
12	Diubah_oleh	BigInt			Diubah oleh
13	Id_file_model	BigInt		Foreign key	Id file model

c. Desain Tabel Master Surat Keluar

Primary Key : id_surat

Foreign Key : -

Fungsi : Menyimpan data master surat keluar.

Tabel 4.3 Struktur Tabel Master Surat Keluar

NO	Field Name	Type Data	Length	Constraint	Ket
1.	Id_surat	BigInt		Primary Key	Id surat
2.	kepada_lainnya	Varchar	255		kepada lainnya
3.	kepada_unit_kerja	Varchar	255		kepada unit kerja
4.	Nama_file	Varchar	255		Nama file
5	No_surat	Varchar	255		Nomor surat
6	Perihal	Varchar	255		Perihal
7	Status	Varchar	255		status
8	Status_surat	Varchar	255		Status surat
9	Tanggal	Date			Tanggal
10	Tanggal_dibuat	DateTime			Tanggal dibuat
11	Tanggal_diubah	DateTime			Tanggal diubah
12	Dibuat_oleh	BigInt			Dibuat oleh
13	Diubah_oleh	BigInt			Diubah oleh

d. Desain Tabel Transaksi Disposisi

Primary Key : id_disposisi

Foreign Key : id_surat_masuk

Fungsi : Menyimpan data transaksi disposisi.

Tabel 4.4 Struktur Tabel Transaksi Disposisi.

NO	Field Name	Type Data	Length	Constraint	Ket
1.	Id_disposisi	BigInt		Primary Key	Id disposisi
2.	Isi	LongText			Isi
3	Status	Varchar	255		status
4	Status_disposisi	Varchar	255		Status disposisi
5	Tanggal	Date			Tanggal
6	Tanggal_dibuat	DateTime			Tanggal dibuat
10	Tanggal_diubah	DateTime			Tanggal diubah
11	Dibuat_oleh	BigInt			Dibuat oleh
12	Diubah_oleh	BigInt			Diubah oleh
13	Id_surat_masuk	BigInt		Foreign key	Id surat masuk

e. Desain Tabel Transaksi Kartu Kendali

Primary Key : id_kartu_kendali

Foreign Key : id_surat_keluar

Fungsi : Menyimpan data transaksi kartu kendali.

Tabel 4.5 Struktur Tabel Transaksi Kartu Kendali.

NO	Field Name	Type Data	Length	Constraint	Ket
1.	Id_kartu_kendali	BigInt		Primary Key	Id kartu kendali
2	dari	Varchar	255		Dari
3	Isi_ringkas	Varchar	255		Isi ringkas
4	Kode_indeks	Varchar	255		Kode indeks
5	Lampiran	Varchar	255		lampiran
6	Status	Varchar	255		status
7	Tanggal	Date			Tanggal
8	Tanggal_dibuat	DateTime			Tanggal dibuat
9	Tanggal_diubah	DateTime			Tanggal diubah
10	Dibuat_oleh	BigInt			Dibuat oleh
11	Diubah_oleh	BigInt			Diubah oleh
12	Id_surat_keluar	BigInt		Foreign key	Id surat keluar

f. Desain Tabel Transaksi File Model

Primary Key : id_file_model

Foreign Key : id_surat

Fungsi : Menyimpan data transaksi file model.

Tabel 4.6 Struktur Tabel Transaksi File Model

NO	Field Name	Type Data	Length	Constraint	Ket
1.	Id_file_model	BigInt		Primary Key	Id file model
2.	Filename	Varchar	255		Nama file
3.	Filesize	BigInt			Ukuran file
4.	Filetype	Varchar	255		Tipe file
5.	Dtype	Varchar	31		Tipe Data
6.	Id_surat	BigInt		Foreign key	Id surat

4.3.8 Desain Input/Output

Desain *input/output* merupakan tampilan dari *form-form* dari aplikasi surat menyurat yang akan dibuat dalam rangka untuk memasukkan data dan laporan sebagai informasi yang dihasilkan dari pengolahan data. Diharapkan pula desain – desain yang dibuat cukup *user friendly* dengan pengguna atau pemakai sistem, sehingga dapat mempermudah *user* dalam menggunakan aplikasi ini.

a. Halaman Awal Login

Pada saat menjalankan aplikasi surat menyurat berbasis web, maka pada awalnya akan muncul *login*, seperti pada gambar 4.8.

Login with Username and Password

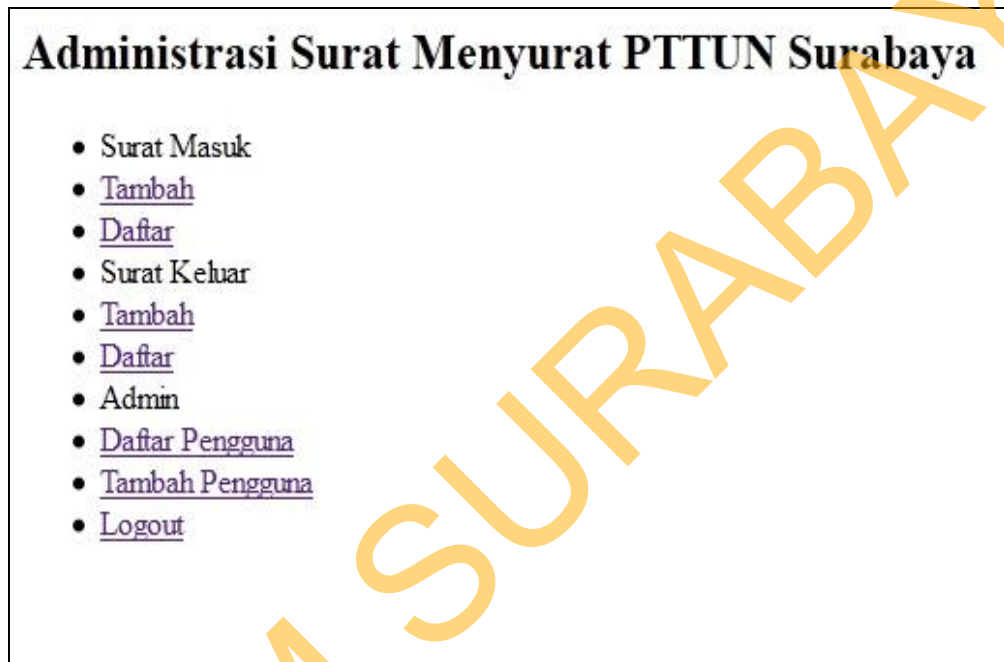
User:

Password:

Gambar 4.8 Form Login

b. Halaman Awal Menu

Setelah berhasil *login* maka akan masuk menu *home*, dimana pada menu ini terdapat berbagai transaksi yang dapat diproses oleh *user*, dapat dilihat pada gambar 4.9.



Gambar 4.9 *Form Menu*

c. Form Input Surat Masuk

Pada menu *input* surat masuk *user* dapat menginputkan data surat yang masuk perharinya beserta disposisi surat dan juga *user* dapat *upload file* surat tersebut. Dapat dilihat pada gambar 4.10.

Input Surat Masuk

Data Surat

Dari : PTTUN_Surabaya ▾

Lainnya :

Nomor Surat :

Tanggal Surat :

Perihal :

File : Browse...

Disposisi

Isi Disposisi :

Tanggal Disposisi :

Status :

Gambar 4.10 *Form Input Surat Masuk*

d. ***Form Daftar Surat Masuk***

Pada menu daftar surat masuk *user* dapat melihat daftar surat yang masuk, merubah atau menghapus data surat, dan *user* juga dapat melakukan pencarian surat yang dibutuhkan, dapat dilihat pada gambar 4.11.

Daftar Surat Masuk

Tanggal Mulai :

Tanggal Berakhir :

Unit Kerja :

Lainnya :

Perihal :

[Kembali ke menu](#) [Tambah](#)

No	Dari	Nomor Surat	Tanggal Surat	Perihal	Disposisi	Tanggal Update	Attachment	Opsi
1	PTTUN_Surabaya	4346346/2012	2012-09-30	perihal 3	Tambah	2012-09-30 17:15:25.0	Lihat	Delete
2	PTUN_Yogyakarta	23545/2012	2012-09-30	perihal 11	Tambah	2012-09-30 17:53:55.0	Lihat	Delete
3	PTUN_Surabaya	2342/2012	2012-09-30	perihal 1	Tambah	2012-09-30 21:45:33.0	Lihat	Delete
4	PTUN_Kupang	12345678/2012	2012-09-30	perihal 12	Tambah	2012-09-30 21:54:23.0	Lihat	Delete
5	PTTUN_Surabaya	98765432	2012-11-29	dicoba	Lihat	2012-11-29 22:25:23.0	Lihat	Delete
6	PTUN_Denpasar	3456765432	2012-11-30	perihal 41	Tambah	2012-11-30 22:51:02.0	Lihat	Delete

Gambar 4.11 Form Daftar Surat Masuk

e. **Form Detil Disposisi**

Pada menu detil disposisi, *user* dapat melihat, *edit* dan *delete* disposisi surat yang telah di *inputkan*, dapat dilihat pada gambar 4.12.

Detail Disposisi

[kembali ke surat masuk](#)

Isi	Tanggal	Status	Tanggal Update	Opsi
tes	2012-11-29	bagus	2012-11-29 22:25:23.0	Delete Edit

Gambar 4.12 Form Detil Disposisi

f. **Form Input Surat Keluar**

Pada menu *input* surat keluar *user* dapat *menginputkan* data surat yang keluar perharinya beserta kartu kendali surat dan juga *user* dapat *upload file* surat tersebut. Dapat dilihat pada gambar 4.13.

Input Surat Keluar

Data Surat

Kepada : PTTUN_Surabaya ▼

Lainnya :

Nomor Surat :

Tanggal Surat :

Perihal :

File : Browse...

Status Surat :

Kartu Kendali

Kode Indeks : 0.1-INFORMASI ▼

Tanggal Kartu Kendali :

Isi Ringkas :

Lampiran :

Dari :

Submit Cancel

Gambar 4.13 *Form Input* Surat Keluar

g. Form Daftar Surat Keluar

Pada menu daftar surat keluar *user* dapat melihat, merubah atau menghapus daftar surat yang keluar, dan *user* juga dapat melakukan pencarian surat yang dibutuhkan, dapat dilihat pada gambar 4.14.

Daftar Surat Keluar

Tanggal Mulai :

Tanggal Berakhir :

Jenis Surat :

Unit Kerja :

Lainnya :

Perihal :

No	Kepada	Nomor Surat	Tanggal Surat	Perihal	KartuKendali	Status	Tanggal Update	Attachment	Opsi
1	PTUN_Yogyakarta	76543	2012-09-23	surat pemberitahuan	Lihat	baru	2012-09-23 22:52:16.0	Lihat	Delete
2	PTTUN_Surabaya	87934355	2012-11-29	test surat keluar	Tambah	baru	2012-11-29 22:23:42.0	Lihat	Delete

Gambar 4.14 *Form* Daftar Surat Keluar

h. Form Detil Kartu Kendali

Pada menu detil kartu kendali, *user* dapat melihat, *edit* dan *delete* kartu kendali surat yang telah di *inputkan*, dapat dilihat pada gambar 4.15.

Detail Kartu Kendali

[kembali ke surat keluar](#)

Kode Indeks	Tanggal	Isi	Lampiran	Kepada	Tanggal Surat	Opsi
1.1-IZIN_DISPENSASI	2012-09-26	ijin meninggalkan kantor	tidak ada alasan	PTUN_Yogyakarta	2012-09-23	Delete Edit

Gambar 4.15 *Form* Detil Kartu Kendali

i. Form Tambah Pengguna

Pada menu tambah pengguna yang memiliki hak akses untuk menambah ataupun merubah data pengguna hanya admin, dapat dilihat pada gambar 4.16.

User Form

Nama Pengguna :

Alamat Email :

Nama Sandi :

Kata Kunci :

Verifikasi Kata Kunci :

Gambar 4.16 *Form* Tambah Pengguna

4.4 Implementasi Sistem

Implementasi sistem ini akan menjelaskan detail aplikasi surat menyurat bagian Kepegawaian pada Pengadilan Tinggi Tata Usaha Negara Surabaya. Penjelasan *hardware* / *software* pendukung, serta penjelasan tentang *features* apa saja yang terdapat dalam aplikasi ini.

4.4.1 Spesifikasi Perangkat

Sistem yang digunakan untuk menjalankan aplikasi surat menyurat ini terdiri dari *hardware* dan *software* pendukung. Adapun *hardware* dan *software* pendukung yang digunakan adalah sebagai berikut :

Spesifikasi *hardware* pendukung terdiri dari :

1. *Microprocessor* Pentium IV atau yang lebih tinggi.
2. *Memory* 512 MB RAM atau yang lebih tinggi.
3. 10/100 Mbps *Ethernet Network Interface Card*.
4. Hardisk minimal 50 GB.

Spesifikasi *software* pendukung terdiri dari :

1. Sistem Operasi Microsoft Windows XP Profesional/Home Edition, Microsoft Windows Vista Basic, Premium, Bussiness, Ultimate, atau juga Windows 7.
2. Web Browser disarankan memakai Mozilla Firefox atau google chrome.
3. XAMPP (JSP, MySQL, Apache)
4. Eclipse.

4.4.2 Penjelasan Penggunaan Program

Berikut adalah penjelasan penggunaan masing – masing form yang ada pada aplikasi surat menyurat bagian Kepegawaian pada Pengadilan Tinggi Tata Usaha Negara Surabaya berbasis *Web*.

a. Halaman Awal Login



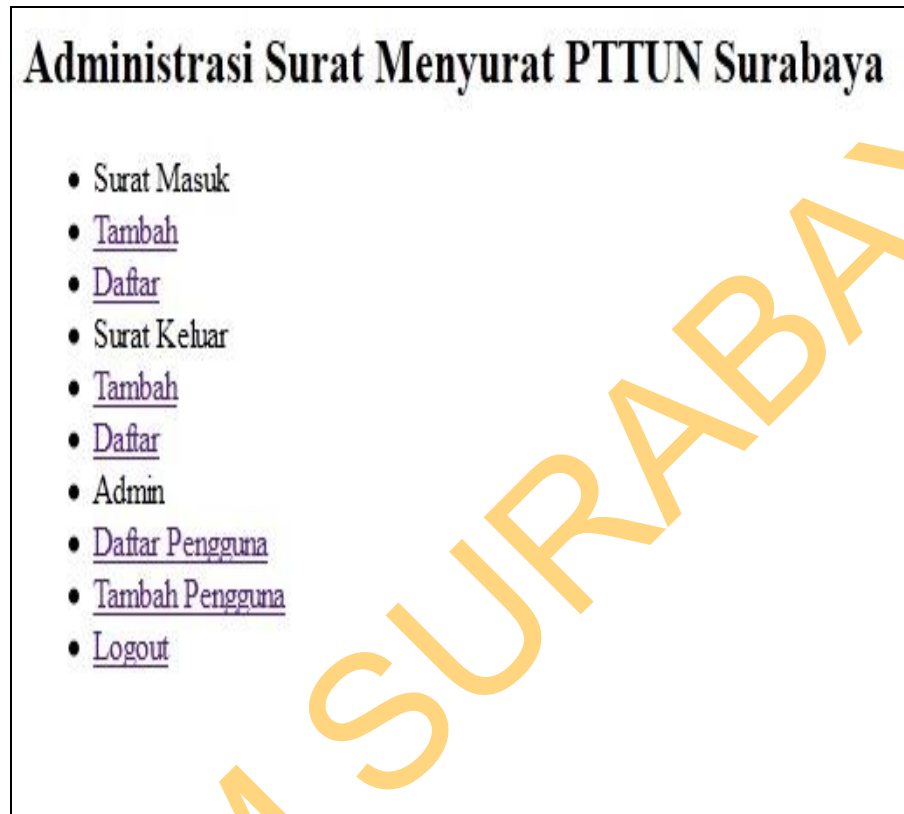
The image shows a login form with the following elements:

- Title: **Login with Username and Password**
- Label: **User:** followed by a text input field.
- Label: **Password:** followed by a text input field.
- Button: **Login**

Gambar 4.17 *Form Login*

Gambar 4.17 merupakan tampilan awal pada saat menjalankan aplikasi surat menyurat bagian Kepegawaian pada Pengadilan Tinggi Tata Usaha Negara Surabaya berbasis *web*. Pada proses ini akan dilakukan pengecekan *user*, apakah *user admin* atau *user asisten*, karena ke dua *user* memiliki hak akses yang berbeda.

b. **Halaman Awal Menu**



Gambar 4.18 *Form* Halaman Awal Menu

Pada gambar 4.18 adalah tampilan awal menu pada saat *login* sebagai admin, menu yang terdapat pada *user* admin adalah tambah surat masuk, daftar surat masuk, tambah surat keluar, daftar surat keluar, daftar pengguna dan tambah pengguna.

c. **Halaman Awal Menu**

Administrasi Surat Menyurat PTTUN Surabaya

- Surat Masuk
- Tambah
- Daftar
- Surat Keluar
- Tambah
- Daftar
- Logout

Gambar 4.19 *Form* Halaman Awal Menu

Pada gambar 4.19 adalah tampilan awal menu pada saat *login* sebagai asisten, menu yang terdapat pada user asisten adalah tambah surat masuk, daftar surat masuk, tambah surat keluar, dan daftar surat keluar.

d. ***Form Input Surat Masuk***

Input Surat Masuk

Data Surat

Dari : PTUN_Semarang

Lainnya :

Nomor Surat : 66448822/12

Tanggal Surat : 12/02/2012

Perihal : perihal 6

File : D:\Kuliah\Smt 12\KP\St

Disposisi

Isi Disposisi : coba

Tanggal Disposisi : 12/02/2012

Status : baru

Gambar 4.20 *Form Input* Surat Masuk

Pada gambar 4.20 adalah tampilan input data surat masuk, *user* dapat menginputkan data surat yang masuk perharinya beserta disposisi surat dan juga *user* dapat *upload file* surat tersebut.

e. **Form Daftar Surat Masuk**

Daftar Surat Masuk

Tanggal Mulai :

Tanggal Berakhir :

Unt Kerja :

Lainnya :

Perihal :

Kembali ke menu							Tambah	
No	Dari	Nomor Surat	Tanggal Surat	Perihal	Disposisi	Tanggal Update	Attachment	Opsi
1	PTTUN_Surabaya	4346346/2012	2012-09-30	perihal 3	Tambah	2012-09-30 17:15:25.0	Lihat	Delete
2	PTUN_Yogyakarta	23545/2012	2012-09-30	perihal 11	Tambah	2012-09-30 17:53:55.0	Lihat	Delete
3	PTUN_Surabaya	2342/2012	2012-09-30	perihal 1	Tambah	2012-09-30 21:45:33.0	Lihat	Delete
4	PTUN_Kupang	12345678/2012	2012-09-30	perihal 12	Tambah	2012-09-30 21:54:23.0	Lihat	Delete
5	PTTUN_Surabaya	98765432	2012-11-29	dicoba	Lihat	2012-11-29 22:25:23.0	Lihat	Delete
6	PTUN_Denpasar	3456765432	2012-11-30	perihal 41	Tambah	2012-11-30 22:51:02.0	Lihat	Delete

Gambar 4.21 *Form* Daftar Surat Masuk

Pada menu daftar surat masuk *user* dapat melihat daftar surat yang masuk, merubah atau menghapus data surat, dan *user* juga dapat melakukan pencarian surat yang dibutuhkan.

f. **Form Detil Disposisi**

Detail Disposisi

[kembali ke surat masuk](#)

Isi	Tanggal	Status	Tanggal Update	Opsi
tes	2012-11-29	bagus	2012-11-29 22:25:23.0	Delete Edit

Gambar 4.22 *Form Detil Disposisi*

Pada menu detil disposisi, *user* dapat melihat, merubah dan menghapus disposisi surat yang telah di *inputkan*.

g. **Form Input Surat Keluar**

Input Surat Keluar

Data Surat

Kepada : PTTUN_Surabaya ▾

Lainnya :

Nomor Surat : 687678/12

Tanggal Surat : 12/02/2012

Perihal : perihal 121

File : D:\Kuliah\Smt 12\KP\St

Status Surat : baru

Kartu Kendali

Kode Indeks : 1.1-IZIN_DISPENSASI ▾

Tanggal Kartu Kendali : 12/02/2012

Isi Ringkas : keluar kantor

Lampiran :

Dari : PTTUN Surabaya

Gambar 4.23 *Form Input Surat Keluar*

Pada menu *input* surat keluar *user* dapat menginputkan data surat yang keluar perharinya beserta kartu kendali surat dan juga *user* dapat *upload file* surat tersebut.

h. *Form* Daftar Surat Keluar

Daftar Surat Keluar

Tanggal Mulai :

Tanggal Berakhir :

Jenis Surat :

Unit Kerja :

Lainnya :

Perihal :

No	Kepada	Nomor Surat	Tanggal Surat	Perihal	KartuKendali	Status	Tanggal Update	Attachment	Ops
1	PTUN_Yogyakarta	76543	2012-09-23	surat pemberitahuan	Lihat	baru	2012-09-23 22:52:16.0	Lihat	Delete
2	PTTUN_Surabaya	87934355	2012-11-29	test surat keluar	Tambah	baru	2012-11-29 22:23:42.0	Lihat	Delete

Gambar 4.24 *Form* Daftar Surat Keluar

Pada menu daftar surat keluar *user* dapat melihat, merubah atau menghapus daftar surat yang keluar, dan *user* juga dapat melakukan pencarian surat yang dibutuhkan.

i. **Form Detil Kartu Kendali**

Detail Kartu Kendali

[kembali ke surat keluar](#)

Kode Indeks	Tanggal	Isi	Lampiran	Kepada	Tanggal Surat	Opsi
1.1-IZIN_DISPENSASI	2012-09-26	ijin meninggalkan kantor	tidak ada alasan	PTUN_Yogyakarta	2012-09-23	Delete Edit

Gambar 4.25 Form Detil Kartu Kendali

Pada menu detil kartu kendali, *user* dapat melihat, *edit* dan *delete* kartu kendali surat yang telah di *inputkan*.

j. **Form Tambah Pengguna**

User Form

Nama Pengguna :

Alamat Email :

Nama Sandi :

Kata Kunci :

Verifikasi Kata Kunci :

Gambar 4.26 Form Tambah Pengguna

Admin dapat menambah ataupun merubah data pengguna, pada menu tambah pengguna ini admin harus mengisi form pengguna, nama pengguna berisi nama dari pengguna yang baru, alamat email berisi alamat email pengguna, nama sandi berisi *user name* untuk *login* nantinya, dan kata kunci berisi *password* untuk login.

STIKOM SURABAYA