

BAB V

IMPLEMENTASI DAN PEMBAHASAN

5.1 Implementasi Sistem Dan Pembahasan

Tahap implementasi program merupakan suatu tahap penerapan dari analisis dan desain sistem yang telah dibuat sebelumnya. Adapun kebutuhan sistem ini terdiri dari perangkat keras dan perangkat lunak minimal harus dipenuhi sehingga aplikasi ini dapat berjalan dengan baik.

1. Komponen Fisik

Perangkat keras adalah komponen fisik yang membentuk sistem komputer dan mendukung komputer dalam menjalankan tugasnya. Perangkat keras yang dibutuhkan sistem adalah sebagai berikut :

- a. *Processor* Intel Pentium IV atau lebih.
- b. *Memory* 512 Mb atau lebih
- c. *Harddisk* 40 Gb atau lebih
- d. Monitor dengan resolusi minimal 1024 x 728
- e. *VGA Card* 8 Mb , *Printer*, *Mouse*, dan *Keyboard*

2. Perangkat Lunak

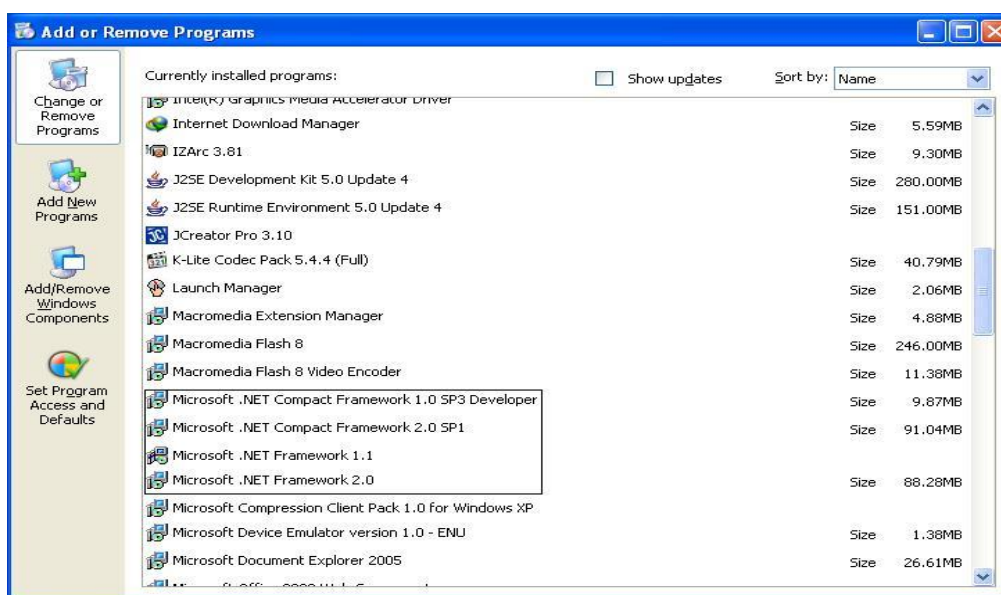
Perangkat lunak adalah suatu program komputer yang diperlukan untuk mengoperasikan fungsi dari perangkat keras. Adapun perangkat lunak yang digunakan dalam pembuatan aplikasi ini adalah sebagai berikut :

- a. Sistem Operasi menggunakan Microsoft Windows XP Profesional atau di atasnya.
- b. Database untuk pengolahan data menggunakan SQL Server 2005
- c. Bahasa pemrograman yang digunakan adalah Microsoft Visual Basic .NET 2005 atau adalah Microsoft Visual Basic .NET 2008
- d. .NET Framework minimal versi 2.0.
- e. Untuk report menggunakan Crystal Report for Visual Studio .NET 2005 atau Visual Studio .NET 2008.
- f. Untuk perancangan sistem menggunakan Power Designer 6.0 32-bit.
- g. Untuk perancangan desain input/output menggunakan Microsoft Office 2010
- h. Untuk dokumentasi menggunakan Microsoft office Word 2007.

5.2 Cara Setup Program

Ketika pertama kali akan menggunakan aplikasi ini, terlebih dahulu *user* harus menginstalasi aplikasi terlebih dahulu *user* harus menginstal dari aplikasi ini supaya bisa digunakan. Langkah-langkah instalasinya dijelaskan di bab ini, pertama *user* harus memastikan bahwa komputer *user* terdapat *.net framework 4* agar aplikasi ini dapat dijalankan. Pertama cek dulu computer anda apakah sudah terdapat *.net framework 4* atau tidak.

Caranya pada menu computer, kemudian pilih *control panel*. Setelah masuk control panel masuk ke *add or remove program* (berisi tentang informasi *software* yang telah di *install computer* anda), lalu jika sudah masuk ke dalam *add or remove program* anda bisa *check* apakah sudah terdapat *.net framework 2.0* seperti pada Gambar 5.1.



Gambar 5. 1 Tampilan Add Remove Program

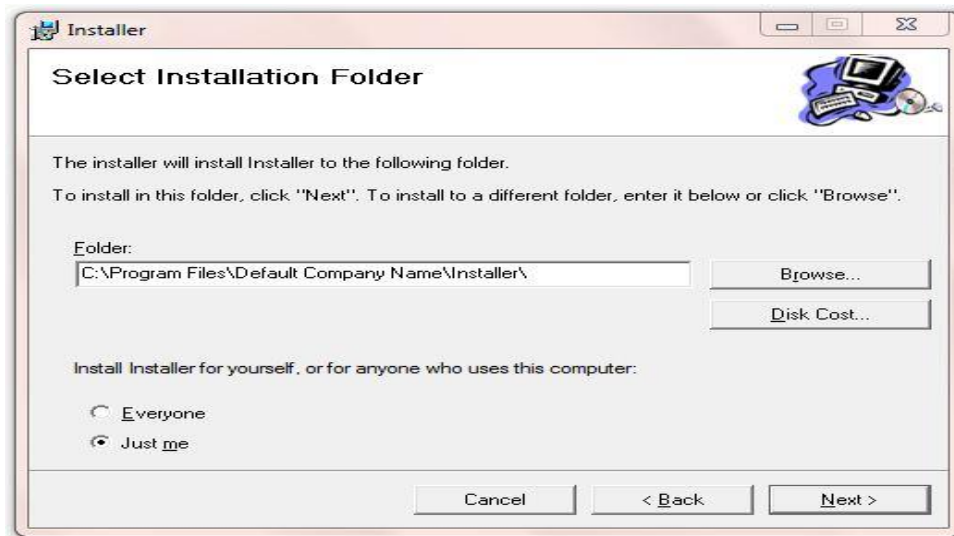
Jika komputer telah terinstal *.net framework 2.0* maka tidak perlu menginstal kembali. Untuk *.net framework 1.0* atau yang lebih tinggi digunakan untuk *platform Microsoft Visual Basic 2000* sedangkan *.net framework 4* atau yang lebih tinggi, digunakan untuk *platform Microsoft visual basic 2005*. setelah itu program dapat dijalankan sebagaimana biasanya.

Setelah itu *user* harus menjalankan *installer* dari aplikasi, maka akan muncul tampilan awal dari proses menginstalasi aplikasi absensi dan penggajian, seperti pada Gambar 5.2.



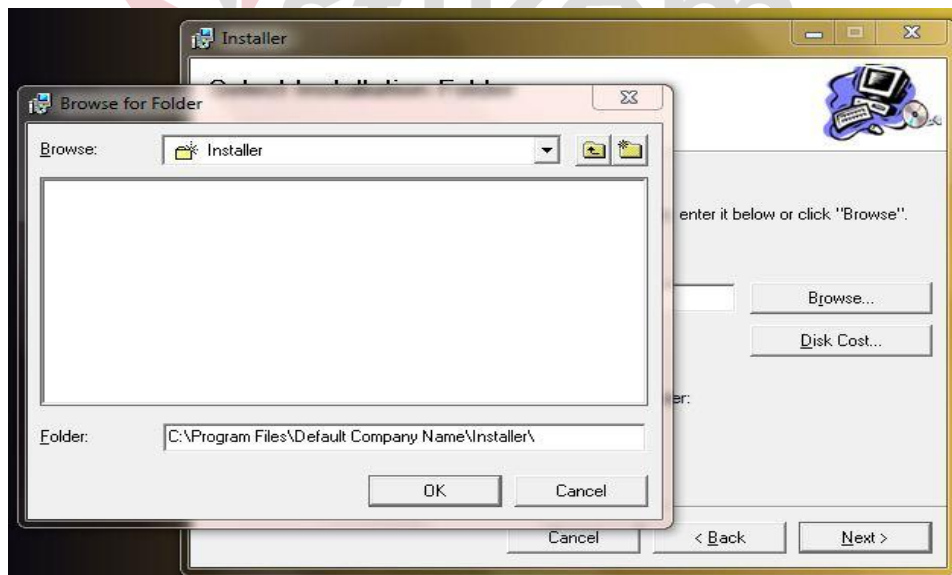
Gambar 5. 2 Tampilan Halaman Awal Instalasi

Pada tampilan *Select Installation Folder*, seperti pada Gambar 5.3 *user* dapat memilih lokasi aplikasi akan diinstalasi.



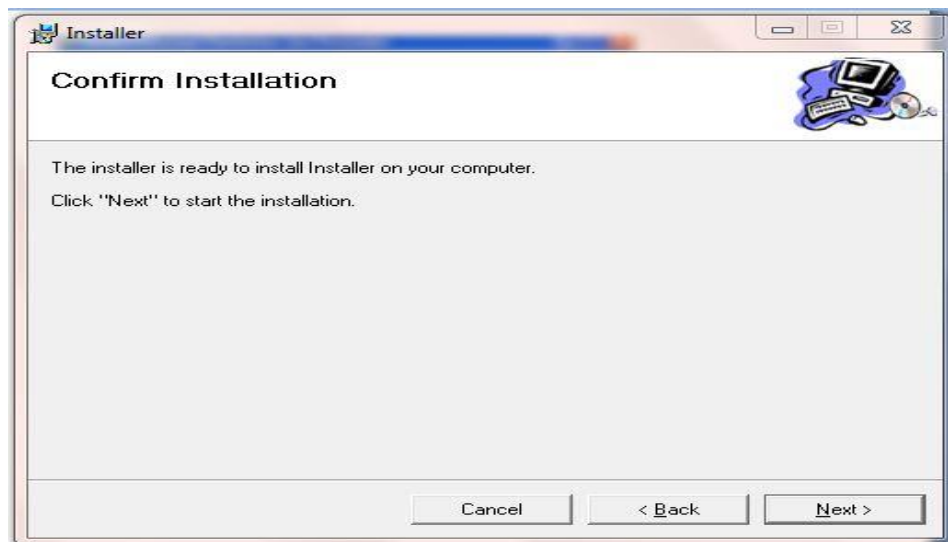
Gambar 5. 3 Tampilan Select Instalation Folder

Jika *user* akan mengganti lokasi aplikasi akan diinstalasi maka tekan tombol *Browse* dan cari lokasi aplikasi akan diinstalasi, seperti pada Gambar 5.4.

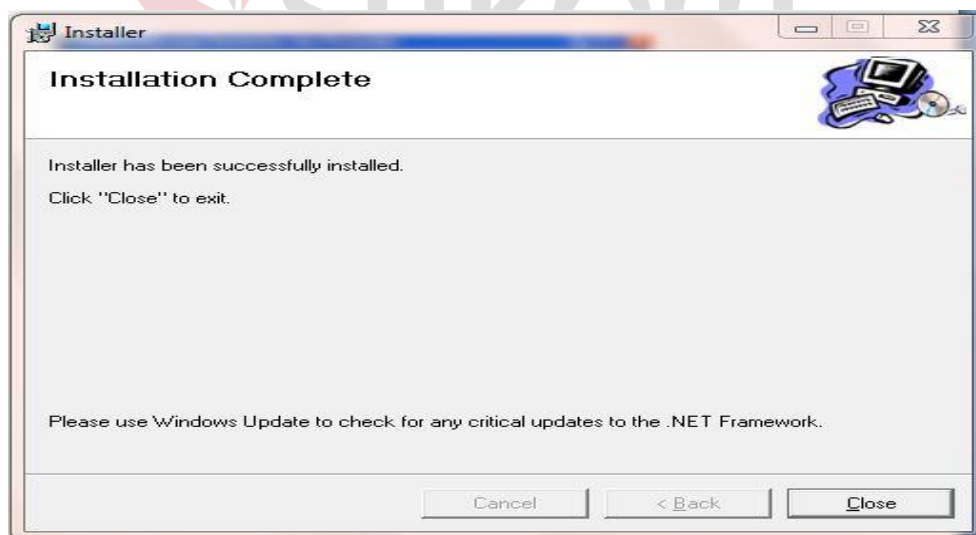


Gambar 5. 4 Tampilan Browse Folder Directory

Pada tampilan *Confirm Installation*, seperti pada Gambar 5.5 *user* memilih tombol *Next* untuk memulai proses instalasi aplikasi. Setelah proses instalasi selesai maka akan muncul tampilan *Installation Complete*, seperti pada Gambar 5.6.



Gambar 5. 5 Tampilan Confirm Installation



Gambar 5. 6 Tampilan Installation Complete

5.3 Penjelasan pemakaian program

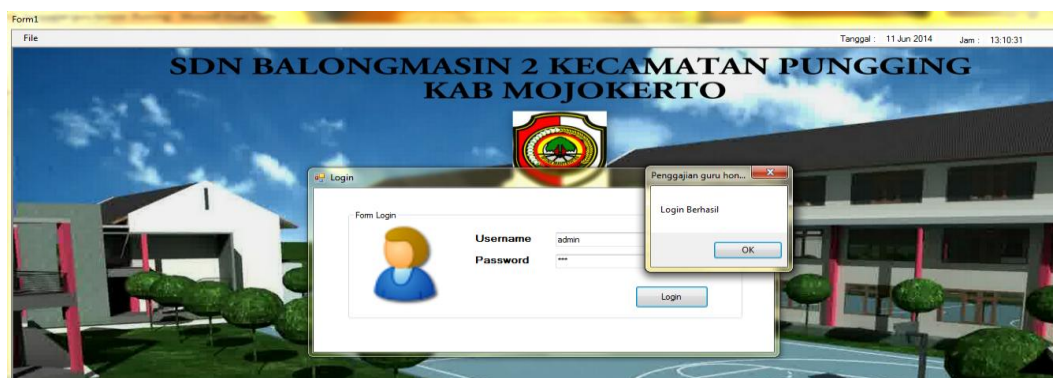
5.3.1 Menu utama



Gambar 5. 7 Form Menu Utama

Pada gambar 5.7 adalah menu utama yaitu tampilan awal sebuah program dimana isi dari menu utama berupa gambar sebuah sekolah, nama sekolah serta logo. Di menu utama juga terdapat sebuah file isi dari file tersebut ada login sama logout.

5.3.2 Form Login



Gambar 5. 8 Form Login

Gambar 5.8 adalah Form login digunakan untuk identifikasi pengguna untuk bisa masuk ke sebuah aplikasi tersebut atau untuk bisa menjalankan aplikasi tersebut.

5.3.3 Form Master Guru


NIP	Nama	Tempat	Tgl_Lahir	Jenis_Kelamin	Pendidikan	ID_Matapelajaran	Bidang_Matapela
NIGSD-272788	Fadlatul ilmiah	Mojokerto	21 Juli 1988	P	S1	MP-001	Matematika
NIGSD-779466	Muhammad yasir	Jombang	20 Maret 1985	L	S1	MP-005	Agama

Gambar 5. 9 Form Master Guru

Pada gambar 5.9 adalah form master guru digunakan untuk mengolah data guru yang terdiri dari NIP, nama guru, tempat lahir, tanggal lahir, jenis kelamin, pendidikan, id matapelajaran, bidang matapelajaran, jam kerja, golongan, tahun ke, mulai bekerja, alamat, no telephon. Di form guru ini terdapat tombol button

seperti button simpan berfungsi untuk memulai menginputkan data, button simpan untuk menyimpan data, button update untuk mengupdate data, button delete untuk menghapus data, dan button keluar untuk keluar dari form guru.

5.3.4 Form Master Matapelajaran



The screenshot shows a web application window titled "Master_Matapelajaran". At the top, there is a toolbar with six icons and their corresponding labels: "Tambah" (Add), "Simpan" (Save), "Update", "Delete", "Lihat data" (View data), and "Keluar" (Exit). Below the toolbar, the application displays the logo of "SDN Balongmasin 2 Kecamatan Pungging Kab Mojokerto". The main content area is titled "Form Matapelajaran" and contains three input fields: "ID Matapelajaran" with the value "MP-011", "Nama Matapelajaran" (empty), and "Durasi jam" (empty). At the bottom of the window, there is a logo for "DINAS PENDIDIKAN Provinsi Jawa Timur".

Gambar 5. 10 Form Master Matapelajaran


Pada gambar 5.10 adalah form matapelajaran dimana form ini berfungsi sebagai mengolah data matapelajaran yang berisi id matapelajaran, nama matapelajrana, durasi jam. Di form matapelajaran ini terdapat tombol button seperti tambah berfungsi untuk memulai menginputkan data, button simpan untuk menyimpan data, button update untuk mengupdate data, button delete untuk

menghapus data, button lihat untuk melihat data apakah data yang di inputkan sudah masuk apa belum, dan button keluar untuk keluar dari form matapelajaran.

5.3.5 Form Master Kelas

Master_Kelas

Tambah Simpan Lihat Data Kelas Update Delete Keluar


 SDN Balongmasin 2 Kecamatan Pungging
Kab Mojokerto

Form Kelas

Nama Kelas

NIP Tampil Data

Nama Guru

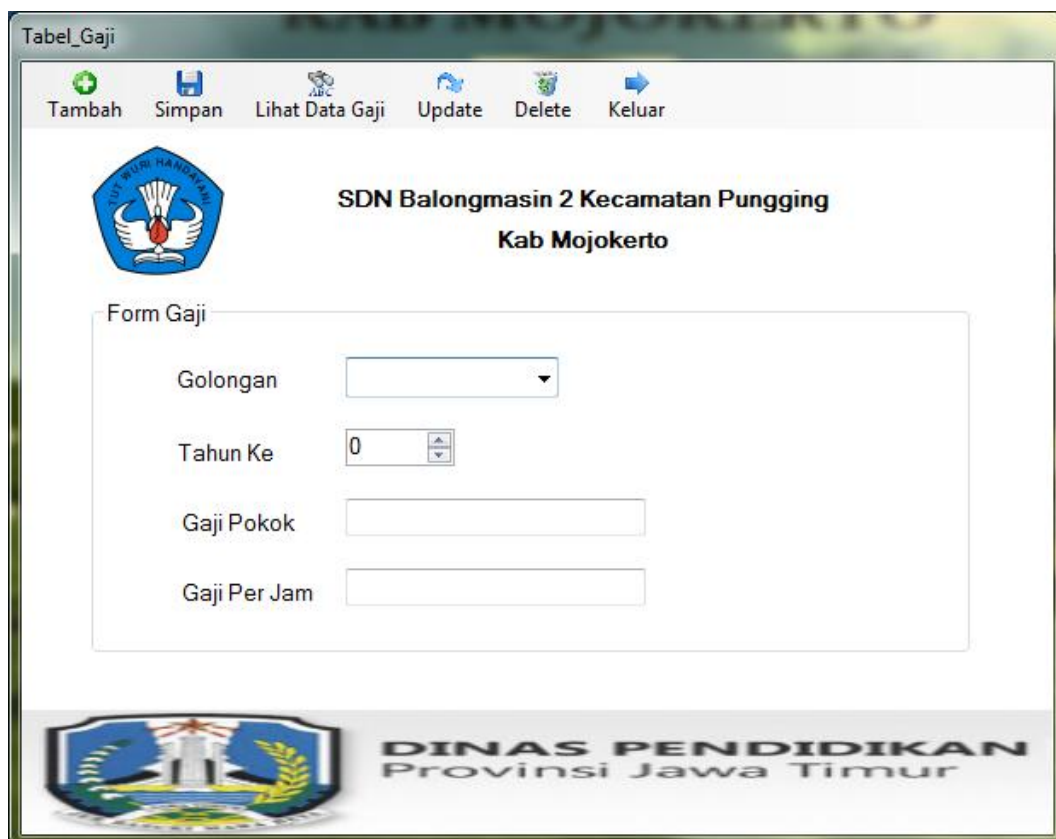
 DINAS PENDIDIKAN
Provinsi Jawa Timur

Gambar 5. 11 Form Master Kelas

Pada gambar 5.11 adalah form kelas di mana form kelas ini digunakan untuk mengolah data kelas yang isinya berisi nama kelas, NIP, nama guru. Di form kelas ini terdapat tombol button seperti button tambah berfungsi untuk memulai menginputkan data, button simpan untuk menyimpan data, button update untuk mengupdate data, button delete untuk menghapus data, button lihat untuk

melihat data apakah data tersebut sudah tersimpan atau belum, button keluar untuk keluar dari form kelas, button tampil data untuk untuk menampilkan NIP dan nama guru

5.3.6 Form Master Tabel Gaji



The screenshot shows a web application window titled "Tabel_Gaji". At the top, there is a navigation bar with six icons and labels: "Tambah" (Add), "Simpan" (Save), "Lihat Data Gaji" (View Salary Data), "Update", "Delete", and "Keluar" (Exit). Below the navigation bar is the logo of "SDN Balongmasin 2 Kecamatan Pungging Kab Mojokerto". The main content area is titled "Form Gaji" and contains four input fields: "Golongan" (Group) with a dropdown menu, "Tahun Ke" (Year) with a numeric input field containing "0", "Gaji Pokok" (Basic Salary) with a text input field, and "Gaji Per Jam" (Hourly Salary) with a text input field. At the bottom of the window, there is a logo for "DINAS PENDIDIKAN Provinsi Jawa Timur" (Education Office of East Java Province).

Gambar 5. 12 Form Master Tabel Gaji

Pada gambar 5.12 adalah form tabel gaji dimana form ini berfungsi untuk mengolah gaji yang berisi golongan, tahun ke, gaji pokok, gaji perjam. Di form tabel gaji ini terdapat button seperti button tambah berfungsi sebagai untuk memulai menginputkan data, button simpan berfungsi sebagai menyimpan data, button update untuk menupdate data, button delete untuk menghapus data, button

lihat data berfungsi sebagai melihat data apakah data yang di inputkan sudah tersimpan atau belum dan button keluar berfungsi untuk keluar dari form tabel gaji.

5.3.7 Form Transaksi Mengajar

Tgl_mengajar	Hari	NIP	Nama_Guru	Jam_kerja	Nama_Kelas	ID_Pelajata
05 Juni 2014	Kamis	NIGSD-272788	Fadlatul Ilmiah	8	Kelas 2	MP-001
04 Juni 2014	Rabu	NIGSD-244878	Nikita Vivid	8	Kelas 4	MP-004
03 Juni 2014	Selasa	NIGSD-216089	Mujiono	8	Kelas 5	MP-006
02 Juni 2014	Senin	NIGSD-779466	Muhammad yasar	12	Kelas 3	MP-005
09 Juni 2014	Senin	NIGSD-216089	Mujiono	8	Kelas 3	MP-006
07 Juni 2014	Sabtu	NIGSD-378978	Sulastri	4	Kelas 4	MP-007

Gambar 5. 13 Form Transaksi Mengajar

Pada gambar 5.13 adalah form transaksi mengajar dimana form ini untuk mengolah data mengajar yang berisi tanggal mengajar, hari, NIP, nama guru, jam kerja, nama kelas, id matapelajaran, nama matapelajaran. Di form mengajar ini terdapat tombol button seperti tambah berfungsi untuk memulai menginputkan data, button simpan berfungsi sebagai mkenyimpan data, button update untuk mengupdate data, button delete untuk menghapus data, dan button keluar untuk keluar dari form transaksi mengajar.

5.3.8 Transaksi Absensi

	Tgl_mengajar	Hari	NIP	Nama_Guru	Jam_kerja	Tgl_absen	Hadir	Alpa
▶	05 Juni 2014	Kamis	NIGSD-272788	Fadlatul Ilmiah	8	05 Juni 2014	8	1
	03 Juni 2014	Selasa	NIGSD-216089	Mujiono	8	05 Juni 2014	8	2
	04 Juni 2014	Rabu	NIGSD-244878	Nikita VIVID	8	05 Juni 2014	8	0

Gambar 5. 14 Form Transaksi Absensi

Pada gambar 5.14 adalah form transaksi absensi di mana form ini untuk mengolah data absensi yang terdiri dari tanggal mengajar, hari, NIP, nama guru, jam kerja, tanggal absen, hadir, alpa, izin, sakit, dan jumlah absen. Di form transaksi absensi ini terdapat tombol button seperti button tambah berfungsi untuk memulai menginputkan data, button simpan untuk menyimpan data, button update untuk mengupdate data, button delete untuk menghapus data, button lihat data guru berfungsi sebagai melihat data guru dan memasukan datanya ke kolom tgl mengajar, hari, NIP, nama guru dan jam kerja, sedangkan button hitung berfungsi untuk menghitung jumlah hadir di kurangi alpa maka hasilnya keluar di jumlah absen.

5.3.9 Form Transaksi Penggajian

Transaksi_Penggajian

Lihat Golongan Simpan Delete Keluar

SDN Balongmasin 2 Kecamatan Pungging
Kab Mojokerto

Form Penggajian

NIP: NIGSD-272788 Golongan: III A Tahun ke: 0

Nama Guru: Fadlatul Ilmiah Gaji Pokok: 640000

Jumlah Alpa: 1 Gaji Per Jam:

Jam Kerja: 7 Total Gaji: 620000

Jumlah Absen: 8

Cari Data:


	NIP	Nama_Guru	Jumlah_absen	Jam_kerja	jumlah_alap	Golongan	Tahun
▶	NIGSD-272788	Fadlatul Ilmiah	1	7	8	III A	0
	NIGSD-216089	Mujiono	2	6	8	II A	0

DINAS PENDIDIKAN
Provinsi Jawa Timur

Gambar 5. 15 Form Transaksi Penggajian

Pada gambar 5.15 adalah form transaksi penggajian di mana form ini untuk mengolah data penggajian guru honorer yang terdiri dari NIP, nama guru, jumlah alpa, jam kerja, jumlah absen, golongan, tahun ke, gaji pokok, gaji perjam, total gaji. Di form penggajian ini terdapat tombol button seperti lihat golongan berfungsi untuk melihat data golongan, button simpan untuk menyimpan data, button delet untuk menghapus data, button keluar untuk keluar dari form penggajian, button tampildata berfungsi untuk menampilkan data guru, button golongan untuk menampilkan data golongan, sedangkan button cetak untuk mencetak slip gaji.

5.3.10 Laporan Data Guru

 LAPORAN DATA GURU DI SDN BALONGMASIN 2 KECAMATAN PUNGGING KAB MOJOKERTO 11/06/2014											
Nama NIP	Tempat	Tgl Lahir	Jeni	Pendidikan	Bidang Matapelajaran	Jam kerja	Golongan	Tahun ke	Mulai Bekerja	Alamat	No. Tlp
Fadilatul ilmiah NIGSD-272788	Mojokerto	21 Juli 1988	P	S1	Matematika	8	III A	0	12 Maret 2009	Pungging	089674567890
Muhammad yasir NIGSD-779466	Jombang	20 Maret 1985	L	S1	Agama	12	III A	1	2 Februari 2000	Balongmasin	08567563412
Nur Aini NIGSD-263217	Mojokerto	11 Januari 1985	P	S1	Bhs.Indonesia	8	III C	4	9 Januari 2000	Pungging	085675421341
Nikita Vivid NIGSD-244878	Mojokerto	11 Februari 1988	P	S1	Bhs. Inggris	8	III B	1	4 Januari 2009	Pungging	083678890212
Mujiono NIGSD-216089	Jombang	19 Juli 1985	L	D3	Penjaskes	8	II A	0	2 Maret 2002	Balongmasin	083895671234

Gambar 5. 16 Form Laporan Data Guru

Pada gambar 5.16 adalah sebuah bentuk laporan data guru yang dimana isi dari laporan tersebut adalah hasil dari penginputan dari form master guru yang akan menghasilkan sebuah laporan .

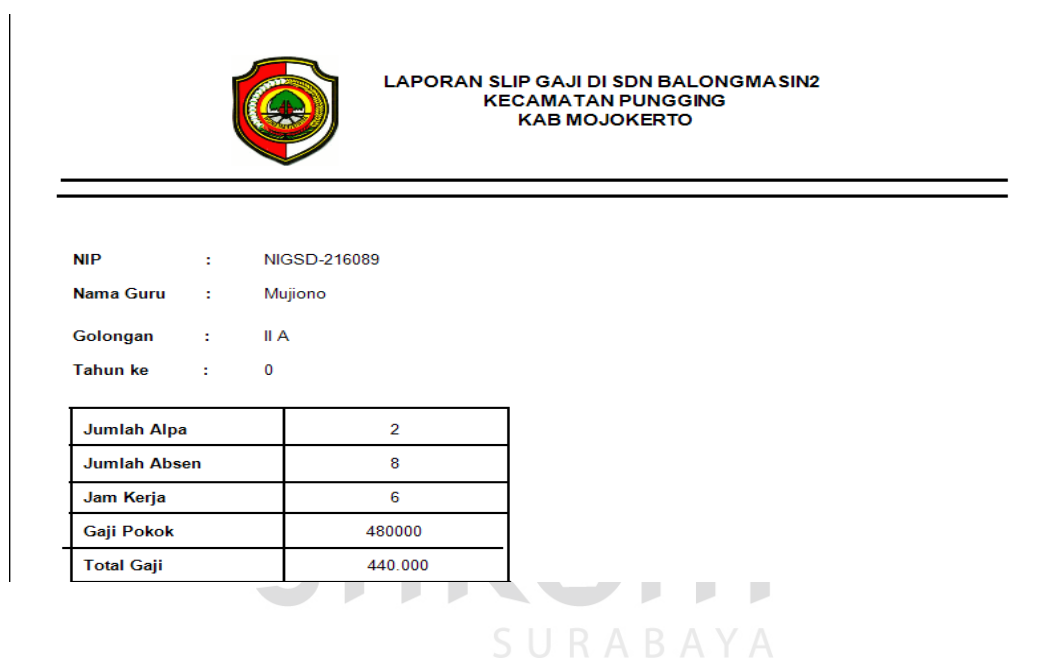
5.3.11 Laporan Data Absensi

 LAPORAN ABSENSI GURU HONORER DI SDN BALONGMASIN 2 KECAMATAN PUNGGING KAB MOJOKERTO 11/06/2014									
Tgl mengajar	Hari	NIP	Nama_Guru	Jam kerja	Tgl Absen	Hadir	Alpa	Izin	Sakit
05 Juni 2014	Kamis	NIGSD-272788	Fadilatul ilmiah	8	05 Juni 2014	8	1	0	2
03 Juni 2014	Selasa	NIGSD-216089	Mujiono	8	05 Juni 2014	8	2	0	0
04 Juni 2014	Rabu	NIGSD-244878	Nikita Vivid	8	05 Juni 2014	8	0	1	2
02 Juni 2014	Senin	NIGSD-779466	Muhammad yasir	12	05 Juni 2014	12	0	0	0
07 Juni 2014	Sabtu	NIGSD-378978	Sulastrri	4	08 Juni 2014	4	0	1	2
03 Juni 2014	Selasa	NIGSD-216089	Mujiono	8	05 Juni 2014	8	1	1	1

Gambar 5. 17 Form Laporan Data Absens

Pada gambar 5.17 adalah sebuah laporan data absensi dimana isi dari laporan data absensi tersebut adalah hasil dari penginputan form Transaksi absensi dan ini adalah laporan yang di cetak setiap bulannya.

5.3.12 Laporan Slip gaji



**LAPORAN SLIP GAJI DI SDN BALONGMASIN2
KECAMATAN PUNGGING
KAB MOJOKERTO**

NIP : NIGSD-216089
Nama Guru : Mujiono
Golongan : II A
Tahun ke : 0

Jumlah Alpa	2
Jumlah Absen	8
Jam Kerja	6
Gaji Pokok	480000
Total Gaji	440.000

Gambar 5. 18 Form Laporan Slip Gaji

Pada gambar 5.18 adalah sebuah laporan data slip gaji dimana isi dari laporan data slip gaji tersebut adalah hasil dari penginputan form Transaksi penggajian dimana dalam pencetakan slip gaji tersebut dilakukan secara satu persatu sesuai nama guru yang ingin di cetak, setelah sudah tercetak semua laporan slip gaji tersebut di berikan ke setiap guru honorer.

5.3.13 Laporan Penggajian



SDN BALONGMASIN 2 KECAMATAN
PUNGGING KAB. MOJOKERTO
11/06/2014

LAPORAN GAJI PENGELUARAN PERBULAN

NIP	Nama Guru	Jumlah alpa	Jam kerja	jumlah absen	Golongan	Tahun ke	Gaji pokok	Total Gaji
NIGSD-272788	Fadilatul ilmiah	1	7	8	III A	0	640000	Rp 620.000,00
NIGSD-216089	Mujiono	2	6	8	II A	0	480000	Rp 440.000,00
NIGSD-244878	Nikita Vivid	0	8	8	III B	1	690000	Rp 690.000,00
NIGSD-779466	Muhammad yasir	0	12	12	III A	1	645000	Rp 645.000,00
NIGSD-779466	Muhammad yasir	0	12	12	II A	1	485000	Rp 485.000,00
NIGSD-378978	Sulastris	0	4	4	II A	3	495000	Rp 495.000,00
NIGSD-244878	Nikita Vivid	0	8	8	III B	1	690000	Rp 690.000,00
Total Dana Pengeluaran								Rp 4.065.000,00

Gambar 5. 19 Disain Form Laporan Penggajian

Pada gambar 5.19 adalah sebuah laporan penggajian dimana isi dari laporan penggajian tersebut adalah hasil dari penginputan form Transaksi penggajian. Laporan penggajian ini berupa laporan gaji pengeluaran selama perbulan.