

BAB II

GAMBARAN UMUM PERUSAHAAN

2.1 Sejarah Singkat PT. Surya Toto Indonesia Tbk.

TOTO Ltd didirikan pada tahun 1917 sebagai produsen sanitasi keramik dan perangkat keras saluran air. Semakin berkembang, TOTO Ltd tumbuh menjadi pemimpin industri Jepang dalam produk sanitasi dan pipa ledeng. Dan dengan visi perusahaan sekarang di abad ke-21, TOTO Ltd, siap untuk bergerak maju dan memberikan produk serta layanan untuk meningkatkan kebersihan, kenyamanan dan kemudahan ruang hunian dan non-perumahan. TOTO Ltd juga merupakan perusahaan yang ditujukan untuk meningkatkan gaya hidup kita sambil menjaga kemurnian lingkungan kita.

PT. SURYA TOTO INDONESIA Tbk. memulai tradisi yang sederhana dengan CV Surya, bisnis yang berkembang yang mengkhususkan diri dalam perdagangan bahan bangunan. Perusahaan mengambil langkah pertama menuju menjadi nama dihormati dalam industri saniter ketika terpilih sebagai agen untuk TOTO Limited dari Jepang, salah satu produsen terbesar di dunia sanitasi dan saluran air.

Meramalkan masa depan yang menjanjikan dalam produksi sanitasi, CV. Surya mengadakan joint venture dengan TOTO Terbatas Jepang di bawah nama PT. SURYA TOTO INDONESIA Tbk. Langkah ini diambil dalam rangka untuk mengambil keuntungan dari sumber daya yang cukup di Indonesia, yang mencakup suplai pekerja terampil, bahan baku melimpah dan biaya bahan bakar rendah.

PT. SURYA TOTO INDONESIA Tbk. saat ini mengoperasikan dua pabrik sanitasi dan saluran air, dan sebuah pabrik pas sanitasi, dan mempekerjakan sekitar 3.508 orang. Perusahaan yang dinamis ini terus mengandalkan produk unggulan, pemasaran cerdas, karyawan yang sangat termotivasi dan perluasan jaringan penjualan di seluruh dunia untuk menyediakan produk berkualitas yang memperbaiki cara hidup manusia berinteraksi dengan lingkungannya.

2.2 Visi PT. Surya Toto Indonesia Tbk.

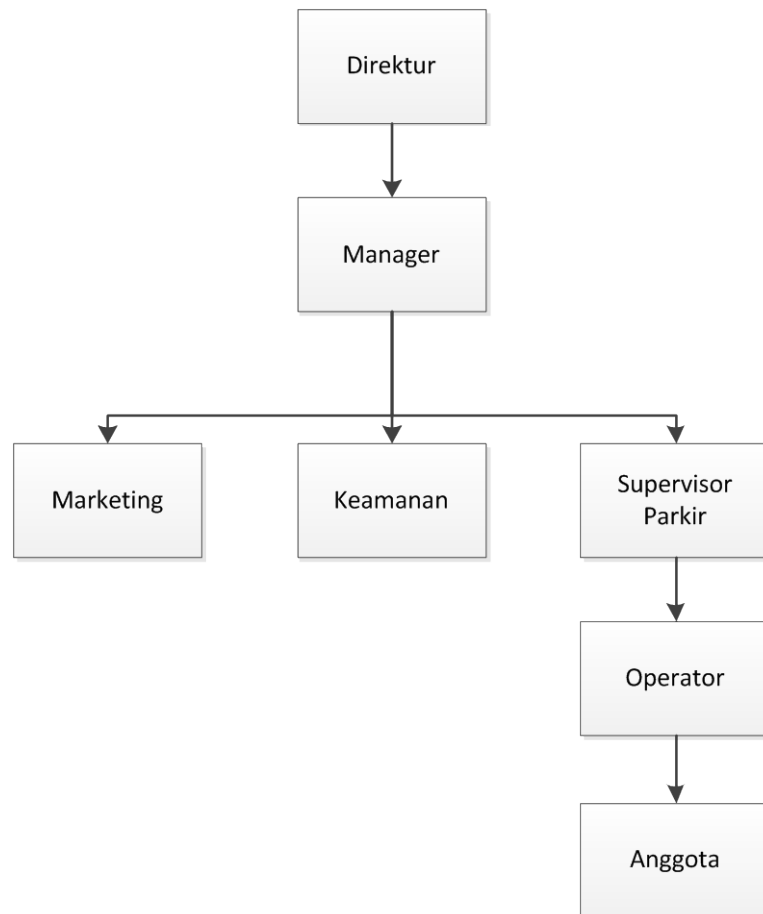
Visi yang dimiliki oleh PT. Surya Toto Indonesia Tbk. adalah ingin menjadi produsen sanitasi keramik dan perangkat keras saluran air terbesar di Indonesia yang secara berkelanjutan memberikan nilai ekonomi yang optimal kepada para pelanggan dan pemegang saham, serta juga berperan dalam menjaga lingkungan dan menjalankan tanggung jawab sosial.

2.3 Misi PT. Surya Toto Indonesia Tbk.

Demikian halnya dengan misi yang dimiliki oleh PT. Surya Toto Indonesia Tbk. adalah sebagai berikut :

1. Mendukung tumbuh kembangnya kewirausahaan.
2. Memfasilitasi kehidupan yang seimbang dengan membangun sanitasi dan perangkat keras saluran air yang ramah lingkungan dan elegan.
3. Melestarikan nilai-nilai kehidupan yang selaras dengan lingkungan sekitar.
4. Memandu para pelanggan kearah hidup yang lebih bersahabat dengan alam.

2.4 Struktur Organisasi pada PT. Surya Toto Indonesia Tbk.



Gambar 2.1 Bagan Struktur Organisasi PT. Surya Toto Indonesia Tbk.

2.5 Deskripsi Tugas

Berdasarkan struktur organisasi pada Gambar 2.1 diatas, maka dapat dijelaskan deskripsi tugas dari masing-masing bagian, yakni :

1. Direktur :

- a. Merupakan pemilik perusahaan.
- b. Menyediakan modal bagi perusahaan.

- c. Bertanggung jawab penuh terhadap segala proses transaksi dan kinerja dalam perusahaan.
- d. Melakukan pengawasan kerja dan pengembangan proses kerja dalam perusahaan secara keseluruhan.

2. Bagian Marketing:

- a. Bertanggung jawab dalam hal pengelolaan dan pengembangan kinerja perusahaan.
- b. Bertanggung jawab dalam menangani proses transaksi secara langsung kepada Pelanggan.
- c. Memeriksa transaksi yang ada beserta inventory control.
- d. Membawahi semua bagian penjualan yang ada pada perusahaan.
- e. Memenuhi segala kebutuhan jalannya transaksi (misal laporan pengiriman, dokumen pemesanan, dan lain-lain).

3. Bagian Keamanan:

- a. Bertanggung jawab dalam hal menjaga keamanan kinerja perusahaan.
- b. Memeriksa keamanan setiap pegawai.

4. Supervisor Parkir:

- a. Mengawasi kinerja para operator parkir.
- b. Bertanggung jawab mengatur koordinasi antar operator parkir.

5. Operator :

- a. Merupakan bagian yang bertindak menerima kendaraan pegawai masuk sebagai *inputan* data.
- b. Memeriksa karcis saat kendaraan akan keluar dari tempat parkir.

6. Anggota :

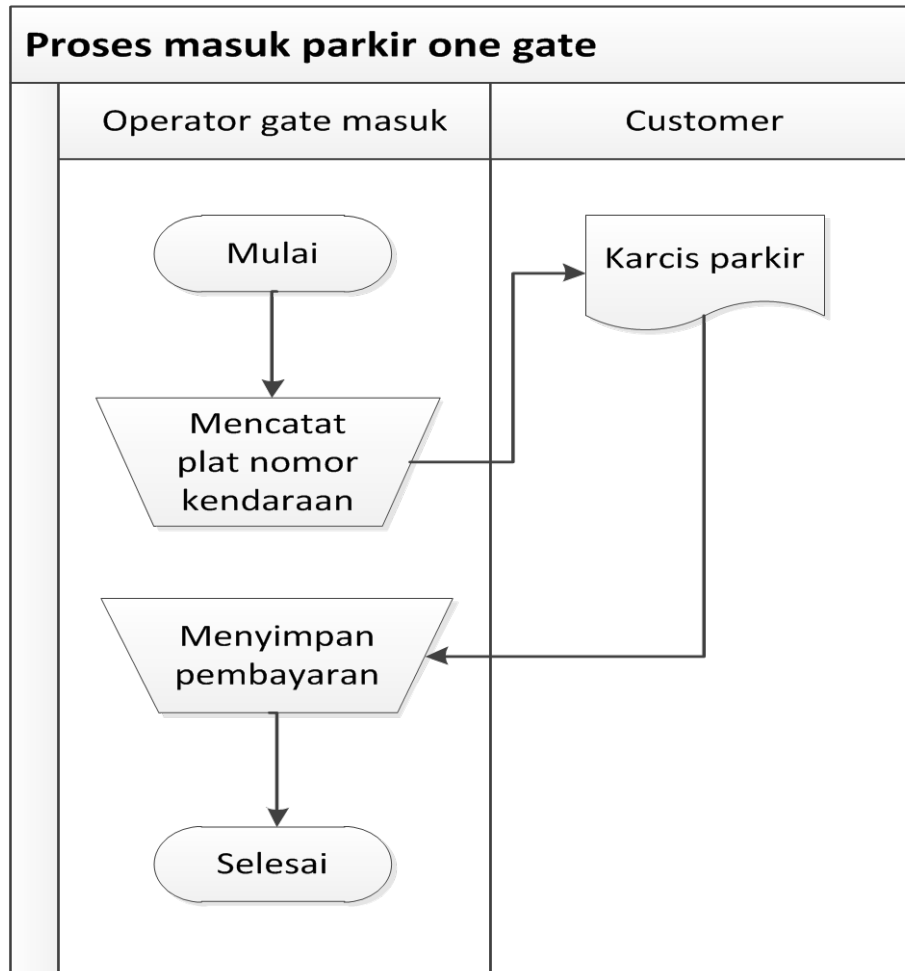
- a. Merupakan pegawai dari perusahaan itu sendiri.
- b. Menaati semua peraturan yang ada pada perusahaan.

2.6 Analisis Sistem yang Sedang Berjalan

Berdasarkan hasil studi lapangan yang dilakukan pada PT. Surya Toto Indonesia Tbk., maka dibuatlah suatu analisis sistem. Analisis sistem yang ada yaitu sebagai berikut :

A. Document Flow Parkir Masuk

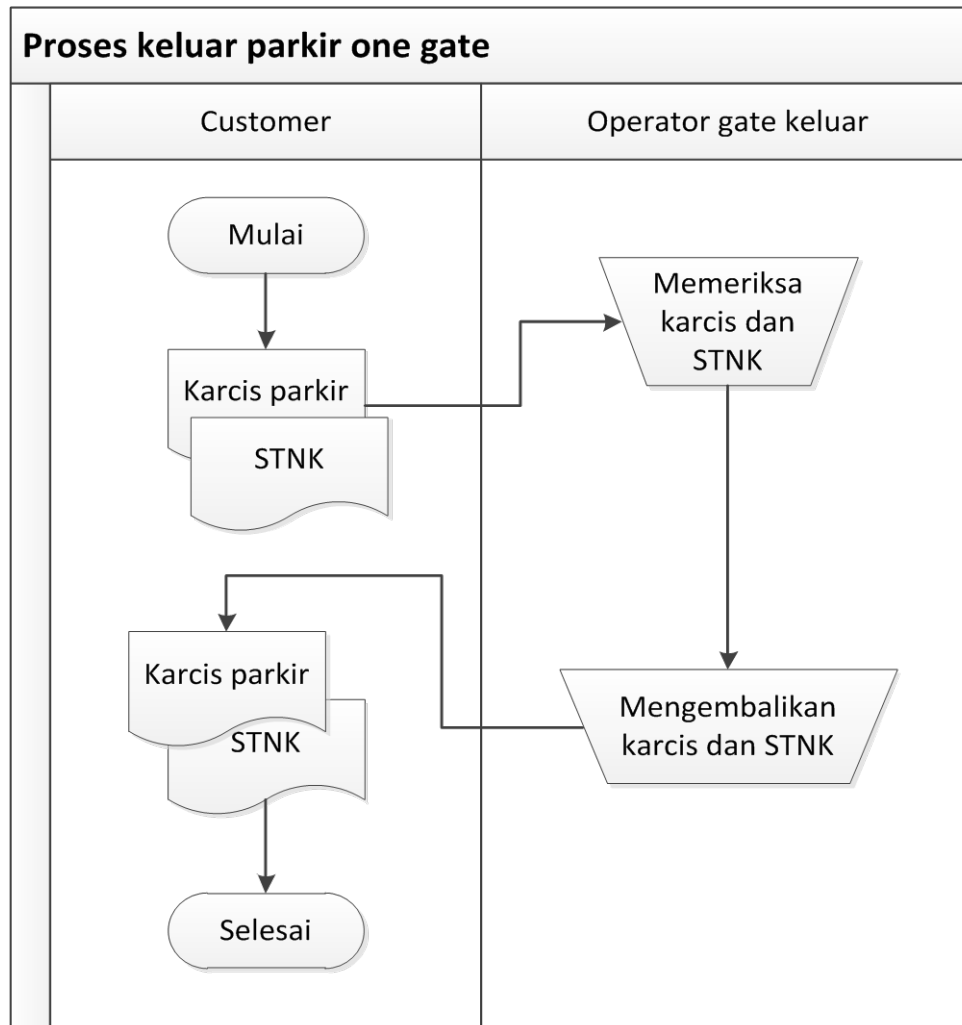
Dokumen *flow* parkir masuk disini adalah proses manual yang dilakukan oleh PT. Surya Toto Indonesia Tbk. ketika kendaraan para pegawai masuk ke tempat parkir. Dan berikut adalah gambaran dokumen *flow* parkir masuk pada PT. Surya Toto Indonesia Tbk.



Gambar 2.2 Document Flow Parkir Masuk

B. Document Flow Parkir Keluar

Dokumen *flow* parkir keluar disini adalah proses manual yang dilakukan oleh PT. Surya Toto Indonesia Tbk. untuk mengecek dan memastikan kebenaran dari pemilik kendaraan yang meninggalkan tempat parkir. Dan berikut adalah gambaran dokumen *flow* parkir keluar di PT. Surya Toto Indonesia Tbk.



Gambar 2.3 Dokumen Flow Parkir Keluar

2.7 Dokumen Input / Output

Berdasarkan hasil dari studi lapangan pada PT. Surya Toto Indonesia Tbk., terdapat dokumen input dan output yang diperlukan dalam menangani proses yang ada pada PT. Surya Toto Indonesia Tbk.. Dokumen input output yang didapat salah satunya adalah sebagai berikut :

a. Dokumen Karcis Parkir Masuk

Dokumen karcis parkir keluar digunakan untuk tanda pengenal kepada para pegawai yang masuk ke lingkungan parkir pada PT. Surya Toto Indonesia Tbk. Untuk lebih jelasnya dapat dilihat pada gambar 2.4.



Gambar 2.4 Karcis Parkir Masuk

b. Dokumen Karcis Parkir Keluar

Dokumen karcis parkir keluar digunakan untuk tanda kepada para pegawai yang telah membawa keluar kendaraannya dari lingkungan parkir PT. Surya Toto Indonesia Tbk. Untuk lebih jelasnya dapat dilihat pada gambar 2.5.



Gambar 2.5 Karcis Parkir Keluar